

Bezpečnostní plán měkkého cíle

aneb co by nemělo být opomenuto
při jeho zpracování

duben 2025



2.

upravené vydání

Zpracoval:

Odbor bezpečnostní politiky
Ministerstvo vnitra České republiky

Redakce a vydání:

Odbor bezpečnostní politiky
Ministerstvo vnitra České republiky

Kontakty:

obp@mv.gov.cz




Policejní hotline k měkkým cílům:

800 255 255

Web MV:

<https://mv.gov.cz/chh/clanek/terorismus-web-dokumenty-dokumenty.aspx>

Sociální sítě:

-  <https://x.com/vnitro>
-  https://www.facebook.com/vnitro_cz
-  <https://www.youtube.com/user/MinisterstvoVnitraCR>

Zaslání bezpečnostního plánu Policii České republiky může významně zefektivnit její případný zásah. Zpracovaný bezpečnostní plán lze proto zaslat v editovatelné formě na Národním operačním centru Policejního prezidia České republiky (pp.oo.operacni@pcr.cz), kde bude dále využit pro přípravu policistů na zásah ve vaší organizaci.

Obsah

1. Typologie měkkého cíle.....	5
a. Základní údaje o instituci/akci.....	5
b. Základní informace o objektu/prostoru akce	5
Mapa objektu/prostoru:.....	5
2. Bezpečnostní prvky instituce/prostoru akce	5
a. Fyzická bezpečnost.....	6
Přítomnost bezpečnostního personálu	6
Procedury pro rutinní situace/incidenty	6
Příklady zpracování procedur pro rutinní situaci a incident	7
Rutinní procedury	8
Autorizace vstupu do areálu	8
Procedury při incidentu	9
Školení bezpečnostního personálu	10
Školení ostatního personálu	10
Školení managementu	10
b. Technická bezpečnostní opatření.....	10
Elektronické prvky	10
Mechanické prvky.....	10
Procedura při využití rentgenu.....	11
Využití rentgenu ke kontrole doručené pošty	11
Školení na technická bezpečnostní opatření	13
3. Oznamování a evidence bezpečnostních incidentů	13
4. Kontakty.....	14

Úvod

Tato metodika je určena majitelům/správ-
cům a bezpečnostním manažerům nebo
jiným osobám odpovědným za bezpečnost
měkkého cíle (dále jen zástupcům měkkých
cílů) k tomu, aby si podle ní dokázali zpra-
covat praktický bezpečnostní plán, který jim
pomůže řešit bezpečnostní otázky měkkého
cíle systematicky.

Na úvod je nutné vymezit, co je termínem
měkké cíle myšleno. Termínem jsou rozu-
měna **místa s vysokou koncentrací osob
a nízkou úrovní zabezpečení proti závaž-
ným násilným a teroristickým útokům**.
Tato definice vychází z metodiky Základy
ochrany měkkých cílů, která je **ke stažení na
webových stránkách Ministerstva vnitra**.

Tento dokument se soustředí na plánová-
ní systému ochrany proti závažným násil-
ným a teroristickým útokům, nikoliv jiným
druhům hrozeb. Nicméně dobré plánování
v této oblasti má obvykle pozitivní dopad
i na prevenci a řešení jiných typů hrozeb
(typicky např. na narušování veřejného po-
řádku). Zároveň jsou závažné násilné a te-
roristické útoky velmi stresující situace, na
které je nutné se připravit dopředu a znát
dobře postupy. Jasně sepsané procedu-
ry a dobře proškolený personál může být
pojistkou toho, že se v takové situaci bude
umět správně zachovat a tím pomůže snížit
následek takových incidentů. Zpracovaný
bezpečnostní plán navíc dokládá v případě
sporu či soudního řízení ohledně odpověd-
nosti za škodu, že daná organizace přistu-
puje ke své případné odpovědnosti za bez-
pečnost zodpovědně a nezanedbává ji.

V první řadě je třeba zdůraznit, že ke zpra-
cování bezpečnostního plánu měkkého cíle
se přistupuje teprve ve chvíli, kdy je pro daný
měkký cíl **zpracováno vyhodnocení ohrože-
nosti** a zástupce měkkého cíle ví, čemu daný

měkký cíl čelí, co mu hrozí **a tedy si ujasnil
prioritní hrozby**. **Návod jak zpracovat vy-
hodnocení ohroženosti poskytuje metodi-
ka také dostupná na [webových stránkách
Ministerstva vnitra](#)**. Na základě vyhodnoce-
ní ohroženosti, které ukáže, jakým násilným
hrozbám a rizikům měkký cíl čelí, se pak při-
jmají odpovídající bezpečnostní opatření.
Tato opatření je dobré jasně formulovat
právě do bezpečnostního plánu, který bude
pro každý měkký cíl specifický.

Bezpečnostní plán je zpracováván zejmé-
na proto, aby zástupce měkkého cíle přes-
ně věděl, jak bude svůj měkký cíl chránit. Je
tedy důležité přesně popsat, jak zástupce
měkkého cíle chce, aby se konkrétní situace
řešily. A to jak v oblasti preventivních opat-
ření a rutinních postupů, tak v případě inci-
dentů, které mohou v daném místě nastat.

Bezpečnostní plán je tedy manuálem obsa-
hujícím veškeré informace a opatření, které
je v souvislosti s bezpečností měkkého cíle
potřeba znát a přijímat. Je také zárukou,
že i v případě personálních změn, nedojde
k narušení výkonu opatření. V neposled-
ní řadě bezpečnostní plán systematizuje
přijatá bezpečnostní opatření do jednoho
celku a při jeho tvorbě se prověřuje jejich
kompatibilita a provázanost v rámci celého
bezpečnostního systému měkkého cíle.

Následující souhrn obsahuje typy údajů, kte-
ré by v bezpečnostním plánu měkkého cíle
neměly chybět. Jejich konkrétní rozpraco-
vání však bude specifické pro každý jeden
měkký cíl.

1. Typologie měkkého cíle

Vzhledem k tomu, že jsou měkké cíle velice
rozsáhlá a různorodá skupina rozličných
subjektů, je praktické sepsat na začátek ka-
ždého bezpečnostního plánu základní cha-
rakteristiku měkkého cíle. Kromě charakte-
ru instituce je nutné také popsat charakter
objektu/prostoru, včetně všech map ob-
jektu/prostoru. Dále je vhodné popsat také
okolí měkkého cíle. Je totiž pravděpodobné,
že v blízkosti jednoho měkkého cíle se budou
nacházet i další. Je dobré o nich vědět a mít
o nich v bezpečnostním plánu uvedeny ale-
spoň základní informace.

a. Základní údaje o instituci/akci

- Název instituce/akce:
- Adresa instituce/akce:
- Kontakt na osobu pověřenou bezpeč-
ností instituce/akce a jejího zástupce:
- Kontakt na recepci/vrátnici/ dispečink
(velín):
- Charakter instituce/akce:
- Organizační struktura instituce/akce:
- Symboličnost instituce/akce:
- Otevírací doba instituce/termín akce:
- Počet zaměstnanců instituce/akce:
- Maximální kapacita návštěvníků insti-
tuce/akce:
- Průměrný počet návštěvníků instituce/
akce:
- Apod.

b. Základní informace o objektu/ prostoru akce

- Popis objektu/prostoru:
- Specifika objektu/prostoru:
- Režim vstupu do objektu/prostoru:

- » bez autorizace;
- » autorizace vstupu (např. vstupenka);
- » vstup se základní kontrolou nežá-
doucích předmětů;
- » ad.

Mapa objektu/prostoru:

V mapě vyznačte zejména: vstupy do ob-
jektu/prostoru, únikové východy místa větší
koncentrace osob v objektu/prostoru, roz-
místění bezpečnostních opatření (autorizo-
vaný, kontrolovaný vstup, umístění kamer,
překážek vstupu/vjezdu či jiné techniky,
evakuační/invakuační trasy, safe haven¹,
uzamykatelné prostory pro tzv. lock down
tj. improvizované uzamčení se, příjezdové
trasy pro policii a další složky IZS, shromaž-
diště evakuovaných apod.).

Objekty/prostory/provozy v sousedství
a jejich specifika mající vliv na měkký cíl:
Apod.

2. Bezpečnostní prvky instituce/prostoru akce

Další oblastí, kterou je dobré do bezpeč-
nostního plánu zapracovat a pravidelně
aktualizovat, je sumarizace sil a prostředků,
kterými měkký cíl disponuje. Jedná se jak
o opatření fyzické bezpečnosti tedy bez-
pečnostní personál a jeho organizaci, tak
o opatření technická, kam spadají elektro-
nické i mechanické prvky. Dále je zásadní
do bezpečnostního plánu také zane-
st, jakým způsobem mají bezpečnostní opatření
fungovat v rámci prevence, tedy při rutin-
ním provozu a jak v případě incidentu. Tato
opatření se sepiší ve formě standardizova-

¹ Speciálně upravená místnost pro ukrytí
a uzamčení se před násilným útokem.

ných procedur pro různé situace, které jsou relevantní pro daný objekt/prostor. Stejně tak zde musí být uvedeno, jaké jsou standardní procedury používání technických prvků. Všechny procedury pak lze v bezpečnostním plánu aktualizovat podle momentálních potřeb (např. pokud se objeví nový trend způsobu útoku, je na něj nutné reagovat také změnou procedury či vytvořením nové). V neposlední řadě by měla tato část bezpečnostního plánu obsahovat jaká školení a nácviky k výuce procedur re- alizovat a jak často probíhají/mají probíhat.

a. Fyzická bezpečnost

Přítomnost bezpečnostního personálu

- pouze personál nezaměřený na bezpečnost;
- vlastní bezpečnostní personál a bezpečnostní manažer nebo jiné osoby odpovědné za bezpečnost měkkého cíle (jejich počty);
- externí bezpečnostní firma (jejich počty);
- dobrovolná bezpečnostní či pořadatelská služba (jejich počty);
- přítomnost jiných bezpečnostních složek (např. policie a v jakých případech – podle toho, jak je nastavena spolupráce);
- žádná.

Procedury pro rutinní situace/ incidenty

Bezpečnostní personál by měl pracovat na základě standardizovaných procedur, které je nutné vypracovat vždy pro daný objekt/prostor a pravidelně je revidovat.

Důležitá je standardizace procedur jak pro rutinní výkon bezpečnostních opatření, tak pro incidenty. Pro rutinní činnosti bývají detailně rozepsané a obsahují i postupy pro méně běžné situace. Postupy pro bezpečnostní incidenty bývají naopak velice stručné a musí být doplněny o **taktické nácviky**. Nesmí být ovšem opomenuto, že základním nástrojem ostrahy je **kommunikace**. Proto by školení standardizovaných procedur mělo zahrnovat i školení na asertivitu a krizovou komunikaci. Bezpečnostní procedury pro rutinu a bezpečnostní incidenty musí být pro bezpečnostní pracovníky závazné a měly by být dle potřeby pravidelně aktualizovány.

Personál musí znát postupy a základy bezpečnosti.

Kromě bezpečnostního personálu je třeba pracovat také s ostatním personálem a dostatečně jej proškolení, aby se zvýšilo jeho bezpečnostní povědomí. V rámci ochrany měkkých cílů je tedy vhodné proškolení personál v základních aspektech bezpečnosti jako je nahlašování incidentů, které se vymykají běžnému provozu či poučka UTÍKEJ-SCHOVEJ SE-BOJUI (RUN-HIDE-FIGHT),² která může významně omezit dopad útoku.

² Více o proceduře viz video Policie ČR: <https://www.youtube.com/watch?v=XxkZRze5Pd8>.

Příklady jednotlivých situací, na které lze zpracovat proceduru:

- vlastní standardizované procedury pro rutinní situace i incidenty
 - » ověření návštěvy;
 - » kontrola dokladů;
 - » bezpečnostní pohovor;³
 - » reakce na podezřelou osobu;
 - » reakce na podezřelý předmět;
 - » evakuace ven;
 - » evakuace dovnitř;⁴

- » procedura „lock-down“;⁵
- » apod.

- pravidelné aktualizace procedur (provede bezpečnostní manažer nebo jiné osoby odpovědné za bezpečnost měkkého cíle dle potřeby);
- kontrola/testování dodržování procedur (pravidelnost záleží na individuálních potřebách objektu/prostoru)
- apod.

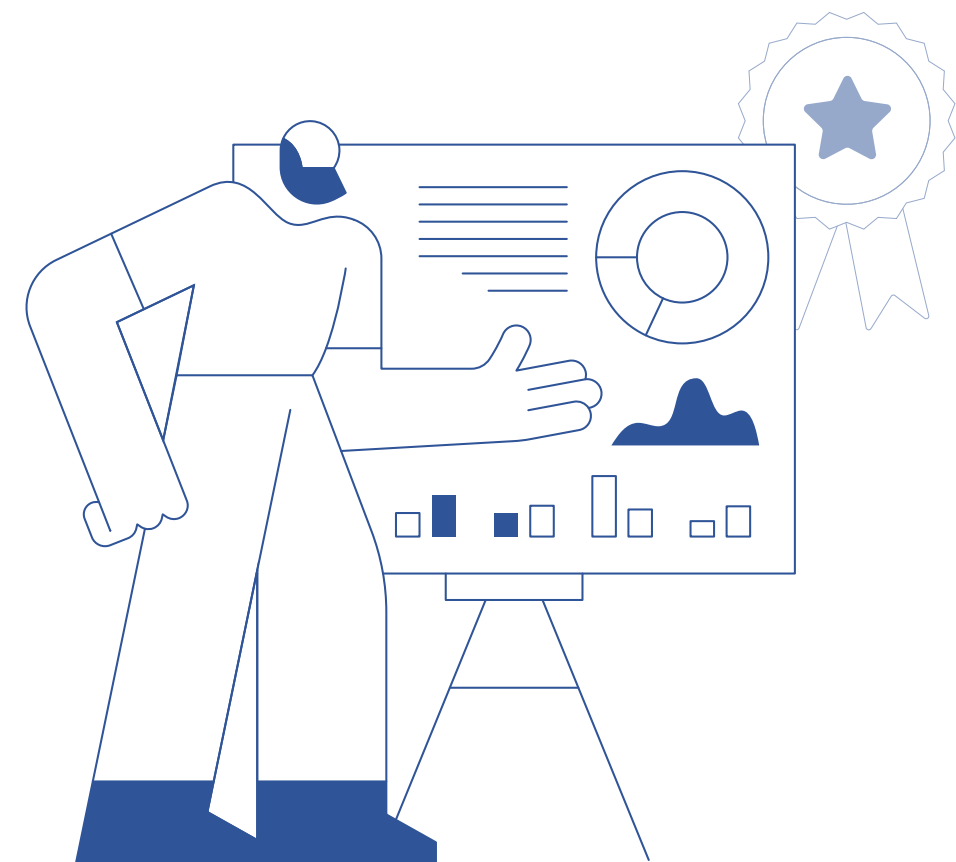
Příklady zpracování procedur pro rutinní situaci a incident

³ Jedná se o krátký řízený strukturovaný dialog mezi bezpečnostním pracovníkem a vytipovanou osobou (podezřelý návštěvník apod.). Provádí se přímo na místě a má za cíl potvrdit či vyvrátit skutečný účel přítomnosti osoby v místě. Sestává se většinou z několika jednoduchých, zdvořilých otázek vznesených směrem k osobě. Pokud se při pohovoru ukáže nesrovnalost, je možné například odmítnout osobě vstup do objektu.

⁴ Máte-li možnost, připravte si pro tyto účely určenou uzamykatelnou místnost – úkryt, tzv. „safe haven“,

který za tím účelem vybavíte pro dočasné přežití.

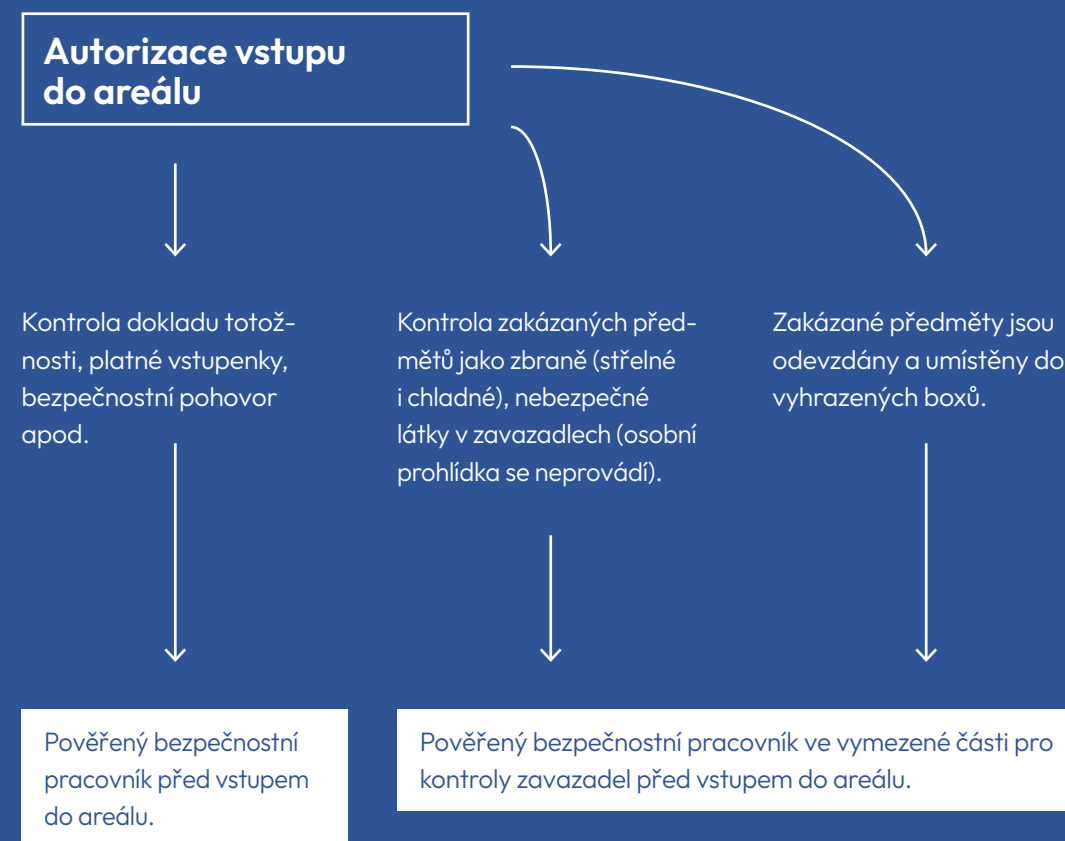
⁵ V případě že je měkký cíl symbolického charakteru, je třeba zohlednit v procedurách i pro specifické způsoby útoku konkrétních extremistických skupin.



1. Příklad rutinní procedury:

- vstup do areálu festivalu

Rutinní procedury



2. Příklad procedury při incidentu na příkladech:

- odložené zavazadlo;
- výhrůžný telefonát;
- střelba

Procedury při incidentu

Střelba

1. Nemanipulovat s objektem, uzavřít perimetr, nenechat žádné osoby v bezprostřední blízkosti.
2. Pokusit se najít majitele.
3. V případě, že věc nikomu nepatří, kontaktovat Policii ČR.

Odložené zavazadlo /objekt

1. Nemanipulovat s objektem, uzavřít perimetr, nenechat žádné osoby v bezprostřední blízkosti.
2. Pokusit se najít majitele.
3. V případě, že věc nikomu nepatří, kontaktovat Policii ČR.

Telefonní oznámení o uložení nástražného výbušného systému

1. Zapnout nahrávání hovoru/zapsat přesné vyjádření volajícího.
2. Zjistit bližší informace: kde je nástražný výbušný systém uložen, kdy má dojít k explozi, jak vypadá, co je to za výbušninu, jak dojde k detonaci, kdo bombu na místo uložil, proč, kdo jste, kde jste, pokusit se využít znalosti prostoru k ověření, zda dotyčný na místě byl a zná ho.
3. Zapsat telefonní číslo, z kterého dotyčný volal, pohlaví, odhad věku a národnosti.
4. Zapsat všechny detaily, které mohou pomoci v pátrání (zvuky v pozadí, stav volajícího – stres, nervozita, mluvil potichu/nahlas, řečové vady, přízvuk, apod.).
5. Kontaktovat PČR.

Ostraha vedoucí směny: XXX XXX XXX
Policie ČR: 158
Další dle nastavené procedury (např. přímý nadřízený).

Školení bezpečnostního personálu

Kromě sepsání samotných procedur si sepište také plán školení a nácviků. Je nutné proškolit všechny relevantní aktéry a pro ten účel vytvořit tematický plán školení personálu v bezpečnostních procedurách. Periodicita školení je na uvážení a kapacitách bezpečnostního manažera nebo jiných osob odpovědných za bezpečnost měkkého cíle. Obecně je ale dobré školit často a pravidelně. Mimo plánovaná školení lze ke krátkým připomenutím využít např. porady či briefinky před začátkem směn. Také v případě bezpečnostního incidentu je dobré svolat poradu a vyhodnotit konkrétní řešení nastalé situace.

Například:

- pravidelné školení procedur;
- pravidelné školení bezpečnostních pohovorů;
- pravidelné školení na detekci podezřelých předmětů, osob, zásilek, vozidel;
- pravidelné školení asertivity a krizové komunikace;
- pravidelné školení koordinačního plánu;
- pravidelné právní školení odborného personálu;
- pravidelný nácvik lock-downu
- apod.

Školení ostatního personálu

- zvýšení bezpečnostního povědomí;
- nahlásování nestandardních situací (např. cizí osoba či objekt v budově apod.);
- základní procedury (např. UTÍKEJ-SCHOVEJ SE-BOJUJ);
- apod.

Školení managementu (nad rámec základního bezpečnostního povědomí, viz výše):

- koordinační plán (více viz Metodika koordinace měkkého cíle pro fázi po bezpečnostním incidentu).

b. Technická bezpečnostní opatření

Kromě prostého soupisu technických prvků bezpečnostního systému je také nutné vědět, k čemu technická bezpečnostní opatření jsou, kdo a jak je bude používat a kdo bude jejich obsluhu kontrolovat. Proto i jako v případě fyzické bezpečnosti je nutné nastavit standardizované procedury pro jejich využití a vyhodnocení poznatků.

Elektronické prvky

Výpis konkrétních elektronických prvků umístěných v objektu/prostoru:

- kamerový systém;
- poplachové zabezpečovací a tísňové systémy;
- rentgen;
- vnitřní rozhlas;
- apod.

Mechanické prvky

Výpis konkrétních mechanických prvků umístěných v objektu/prostoru:

- bezpečnostní systém dvojitých dveří „double door“;
- ploty/zdi;
- bezpečnostní okna;
- zátaras;
- apod.

Příklad zpracování procedury k využívání technických bezpečnostních opatření

- **Příklad procedury využití rentgenu ke kontrole doručené pošty:**

Procedura při využití rentgenu

Využití rentgenu ke kontrole doručené pošty

Při přebírání pošty poštovním doručovatelem nejprve požádat doručovatele, aby počkal na místě, než proběhne kontrola příchozí pošty:

- nejprve provést vizuální kontrolu doručené pošty na podezřelé znaky (např. prosakuje tekutina, podezřelá adresa odesílatele, apod.):
 - » v případě, že pošta vykazuje při vizuální kontrole podezřelé znaky, oznámit to přítomnému doručovateli a vedoucímu bezpečnosti;
 - » v případě, že pošta nevykazuje při vizuální kontrole žádné podezřelé znaky, následuje kontrola v rentgenu;
- jednotlivé kusy doručené pošty se vkládají do rentgenu ke kontrole proti kovovým a chemickým/biologickým prvkům, které
 - » mohou být v pořádku, jedná-li se o např. kancelářské svorky – v takovém případě kontrola proběhla v pořádku a pošta může být předána adresátovi;
 - » mohou indikovat přítomnost výbušného zařízení – v takovém případě omezit manipulaci, zavolat vedoucího bezpečnosti, volat policii;
 - » mohou indikovat přítomnost chemických látek, v takovém případě omezit manipulaci, zavolat vedoucího bezpečnosti, volat policii.

Ostraha vedoucí směny: XXX XXX XXX
Policie ČR: 158
Další dle nastavené procedury
(např. přímý nadřízený).

Evidence incidentů pomáhá zlepšit ochranu a odhalit hrozby.



Školení na technická bezpečnostní opatření

Užití technických bezpečnostních opatření tak, aby bylo účelné a kompatibilní součástí bezpečnostního systému, je vždy nutné doplnit o školení na jejich kvalifikované obsluhování a vyhodnocení získaných poznatků ze strany bezpečnostního personálu. Proto je důležité, aby bezpečnostní personál procházel pravidelně školením i v tomto případě. Pravidelnost školení opět závisí na potřebách a kapacitách bezpečnostního manažera nebo jiné osoby odpovědné za bezpečnost měkkého cíle.

Školení se mohou zaměřovat např. na:

- školení personálu na využití kamerových systémů;
- školení personálu na využití rentgenu;
- apod.

3. Oznamování a evidence bezpečnostních incidentů

Evidence bezpečnostních incidentů může do budoucna pomoci hned několika způsoby. Za prvé, na základě jejich evaluace může dojít ke zlepšení nastavených opatření a procedur. Vyhodnocení a závěry incidentu mohou být také dobrým ponaučením pro bezpečnostní systém měkkého cíle. Za druhé, může také pomoci policii při identifikaci pachatelů. Zároveň může pomoci odhalit pachatele, který způsobuje bezpečnostní incidenty opakovaně, a může tak sloužit i prevenci dalších incidentů. Kromě policie se doporučuje sdílet informace o proběhlých incidentech také s dalšími relevantními partnery (např. další měkké cíle v okolí). Může se tak ukázat, že se podobný incident stal na více místech v okolí. Taková informace může být důležitá a indikovat např. sběr informací, který může být předzvěst chystaného násilného či teroristického útoku.

Evidence:

- v případě bezpečnostního incidentu sepíše bezpečnostní pracovník přítomný incidentu zápis;
- zápis poskytne vedoucímu bezpečnosti, který incident vyhodnotí, na základě vyhodnocení může např. aktualizovat procedury;
- informaci o incidentu sdílí s dalšími relevantními partnery:
 - » policie;
 - » instituce/akce v okolí;
 - » vedení instituce/akce.

Příklad tabulky evidence incidentů:

Datum:	Čas:	Místo:
Popis incidentu:	Co se stalo, kdo byl přítomen, jak se postupovalo	
Popis osoby	Pohlaví, věk, postava, barva vlasů a očí, oblečení, zvláštní znamení jako tetování, přizvuk, apod., další	
Popis předmětu:	Co to bylo za předmět – jeho popis	
Řešení:	Jaké bylo řešení situace	
Další:		
Zapsal/a:		
Předáno:		

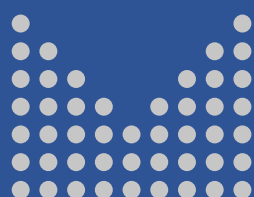


4. Kontakty

Komunikace je základem bezpečnosti. Když dojde k incidentu, je dopředu nutné vědět, s kým tuto informaci sdílet. Precizně sepsaný seznam kontaktů v případě bezpečnostního incidentu snižuje stres a napětí, tím se zvyšuje pravděpodobnost, že reakce bude dostatečně pohotová a pomůže tak snížit následek incidentu. Důležité je mít předem určený postup pro varování osob nacházejících se v budově, nebo v prostoru akce. Ideálně také mít plán, jak informovat osoby, které se nacházejí mimo budovu (např. na jednání), aby se do okolí měkkého cíle nevracely. Tento systém musí být pravidelně testován, aby byla v případě potřeby zajištěna jeho funkčnost. I zde doporučujeme jasně nastavit proceduru aktivace systému včetně odpovědností.

Kontakt	Adresa	Telefon	Mobil	E-mail	Poznámka
Odpovědná osoba (např. vedoucí bezpečnosti)					
Vedoucí směny (či podobná úroveň)					
Policie ČR – tísňová linka					
kontakt v PČR (pokud je)					
tiskové oddělení					
kontakt v PČR (pokud je)					
apod.					

Efektivní komunikace a jasné kontakty jsou klíčem k rychlé reakci při incidentu – systém varování musí být předem připraven a testován.



MINISTERSTVO VNITRA
ČESKÉ REPUBLIKY

Bezpečnostní plán měkkého cíle

aneb co by nemělo být opomenuto při jeho zpracování

2. upravené vydání

www.mv.gov.cz