

INFORMACE

o nehodovosti na pozemních komunikacích České republiky za rok 2007

pplk. ing. Josef TESAŘÍK a pplk. Petr SOBOTKA,
Ředitelství služby dopravní policie Policejního prezidia ČR

V roce 2007 Policie ČR šetřila celkem 182 736 nehod, při kterých bylo 1 123 osob usmrceno, 3 960 těžce zraněno a 25 382 osob zraněno lehce. Odhad způsobené hmotné škody je ve výši 8,467 mld. Kč. Porovnání hodnot základních ukazatelů se stejným obdobím roku 2006 je následující:

Nárůst zaznamenáváme v kategorii:

- počet usmrcených o 167 osob, tj. o 17,5 %
- počet lehce zraněných o 1 151 osob, tj. o 4,8 %

Pokles zaznamenáváme v kategorii:

- počet těžce zraněných o 30 osob, tj. o 0,8 %
- počet nehod o 5 229 nehod, tj. o 2,8 %
- odhad hmotné škody o 649,1 mil.Kč, tj. o 7,2 %

Vývoj následků nehod v roce 2007 nebyl příznivý, neboť zaznamenáváme zvýšení počtu usmrcených a lehce zraněných osob. Z porovnání jednotlivých období roku 2007 vyplývá, že nejhorší situace byla ve 3. čtvrtletí, kdy počet usmrcených byl o 100 osob vyšší (tj. bezmála o 41 %) než v roce předchozím.

Počet nehod v roce 2007 je od roku 1990 sedmý nejvyšší,

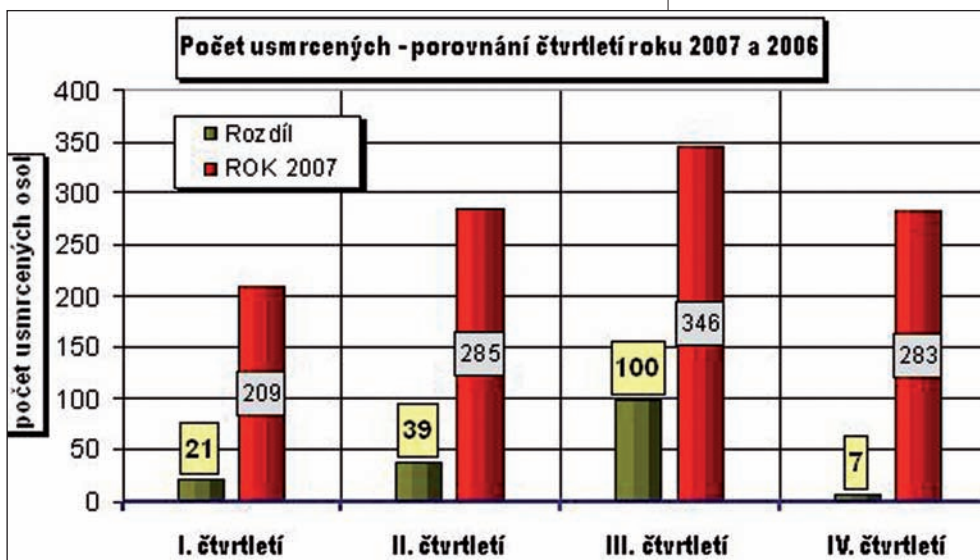
a tzn., že počet usmrcených v roce 2007 je oproti roku 1994 nižší o 350 osob.

Počet těžce zraněných osob je od roku 1990 nejvyšší; nejvíce těžce zraněných bylo v roce 1997 (6 632 osob). Teprve podruhé od roku 1990 se roční počet těžce zraněných dostal pod hranici 4 000 osob.

Počet lehce zraněných osob je za posledních 18 let 4. nejvyšší. Nejvíce lehce zraněných bylo před 11 lety – v roce 1996 (31 296 osob) a naopak nejméně v roce 1991 – „jen“ 22 806 osob.

Z vývoje počtu usmrcených osob vyplývá, že po třech úspěšných letech dochází k meziročnímu nárůstu počtu usmrcených osob, který je za posledních 18 let třetí nejvyšší (po roce 1990 – zvýšení o 259 osob, a po roce 1992 – zvýšení o 201 osob). Naproti tomu největší meziroční snížení registrujeme v roce 1998, kdy počet usmrcených byl o 207 osob nižší než v roce 1997 (pokles byl ovlivněn především z důvodu snížení rychlostního limitu v obcích) a dále v roce 2006, kdy tento rozdíl představuje 171 osob.

Vývoj základních ukazatelů nehod od roku 1990 je uveden v tabulce na straně II.



když nejvíce nehod bylo v roce 1999 (225 690 nehod) a nejméně v roce 1990 (94 664 nehod).

Počet usmrcených v roce 2006 je 2. nejvyšší od roku 1990 – po roce 2006, kdy bylo při nehodách usmrceno 956 osob. Nejvíce usmrcených bylo v roce 1994, kdy zahynulo 1 473 osob

Od roku 1990 šetřila Policie ČR na pozemních komunikacích přes 3 mil. nehod (3 191 721), při nichž bylo 22 906 osob usmrceno, 97 425 osob bylo těžce zraněno a dalších více než půl milionu (501 400 osob) bylo zraněno lehce. Odhadnutá hmotná škoda přesahuje 112 miliard Kč.

Z porovnání četností základních ukazatelů vyplývá, že v průměru každé necelé 3 minuty (přesně 2,9 minut) šetřila Policii ČR nehodu, každých 21 minut byl při nehodě lehce zraněn člověk a každé 2,2 hodiny těžce. V průměru každých 7,8 hodiny zemřel při

nehodě člověk. Každou hodinu pak byla způsobena hmotná škoda přesahující jeden milion Kč (přesně 1 034 568 Kč).

V další tabulce na straně II. je uvedeno porovnání letošních počtů usmrcených osob v roce 2007 s pětiletými průměry počtu usmrcených osob (běžný evropský standard pro porovnávání).

NEHODY A JEJICH NÁSLEDKY OD ROKU 1990

ROK	POČET NEHOD	USMRCENO	TĚŽCE ZRANĚNO	LEHČE ZRANĚNO	Hmotná škoda v mil. Kč
1990	94 664	1 173	4 519	23 371	606,0
1991	101 387	1 194	4 833	22 806	1 014,2
1992	125 599	1 395	5 429	26 708	1 794,2
1993	152 157	1 355	5 629	26 821	2 988,3
1994	156 242	1 473	6 232	29 590	4 262,9
1995	175 520	1 384	6 298	30 866	4 877,2
1996	201 697	1 386	6 621	31 296	6 054,4
1997	198 431	1 411	6 632	30 155	5 981,6
1998	210 138	1 204	6 152	29 225	6 834,0
1999	225 690	1 322	6 093	28 747	7 148,8
2000	211 516	1 336	5 525	27 063	7 095,8
2001	185 664	1 219	5 493	28 297	8 243,9
2002	190 718	1 314	5 492	29 013	8 891,2
2003	195 851	1 319	5 253	30 312	9 334,3
2004	196 484	1 215	4 878	29 543	9 687,4
2005	199 262	1 127	4 396	27 974	9 771,3
2006	187 965	956	3 990	24 231	9 116,3
2007	182 736	1 123	3 960	25 382	8 467,3

počtu nehod. Více nehod zavinili chodci, více nehod bylo zaviněno i z důvodu tzv. jiného zavinění a více nehod bylo zaviněno (resp. způsobeno) „lesní zvěří nebo domácím zvířetem“.

V kategorii nehod zaviněných řidiči motorových vozidel nastal významný pokles počtu nehod v celém spektru viníků, resp. zavinění, s jedinou výjimkou, a to jsou nehody zaviněné řidiči motocyklů, kde došlo ke zvýšení o 19,3 % (o 351 nehod).

S výjimkou nehod zaviněných chodci, kde došlo k poklesu počtu usmrcených osob, zaznamenáváme u ostatních, v tabulce uvedených kategorií nárůst.

V tabulce na této straně dole je přehled o počtech nehod a počtech usmrcených osob podle sledovaných viníků, včetně podílu na celkovém počtu nehod, resp. počtu usmrcených osob, v roce 2007.

V roce 2007 šetřila policie celkem 17 922 nehod, kdy viník nehody z místa ujel, a při těchto nehodách bylo usmrceno 19 osob a dalších 1 000 bylo zraněno. Počet těchto nehod je oproti roku 2006 vyšší o 0,1 %, počet usmrcených je nižší o 8 osob, tj. o 30 %, ale počet zraněných je o 66 osob vyšší.

V následující tabulce je uvedena závažnost nehod u vybraných druhů vozidel a nejhorší ukazatel je u motocyklů, kde na

Měsíc	ROK 2007	porovnání s 5 letým průměrem	5 letý průměr
LEDEN	72	-2,4 %	74
ÚNOR	57	-8,7 %	62
BŘEZEN	80	1,8 %	79
DUBEN	98	16,4 %	84
KVĚTEN	73	-24,4 %	97
ČERVEN	114	-5,8 %	121
ČERVENEC	120	4,9 %	114
SRPEN	102	-11,9 %	116
ZÁŘÍ	124	13,1 %	110
ŘÍJEN	97	-19,0%	120
LISTOPAD	90	-16,4%	108
PROSINEC	96	-6,3%	102
celkem	1 123	-5,3 %	1 186

Druh vozidla	závažnost nehod rok 2007	závažnost nehod rok 2006	závažnost nehod rok 2005
Malý motocykl	13,3	12	25,3
Motocykl	38,7	41,3	33,2
Osobní automobil	6,3	5,1	5,7
Nákladní automobil	5,1	3,9	4,5
Autobus	4,3	7	4,7
Traktor	9,6	2,6	6,2
Jízdní kolo	28,1	18,4	18,2

PŘEHLED VINÍKŮ A ZAVINĚNÍ NEHOD

Viník, zavinění nehody rok 2007	Počet nehod	Rozdíl nehod	Rozdíl v %	Počet usmrčených	Rozdíl usmrčených	Rozdíl v %
Řidičem motorového vozidla	167 633	-6 519	-3,7 %	992	137	16,0 %
Řidičem nemotorového vozidla	2 419	-65	-2,6 %	65	22	51,2 %
Chodcem	1 576	69	4,6 %	41	-3	-6,8 %
Jiným účastníkem	244	-15	-5,8 %	0	0	
Závadou komunikace	468	-467	-49,9 %	0	0	
Technickou závadou vozidla	1 091	-180	-14,2 %	7	6	600,0 %
Lesní, domácí zvěří	8 501	1 804	26,9 %	5	5	
Jiné zavinění	804	144	21,8 %	13	0	0,0 %

Z porovnání s pětiletým průměrem vyplývá, že méně usmrcených bylo v 8 měsících a největší relativní snížení registrujeme v květnu, v říjnu a v listopadu. Porovnání celého roku 2007 s pětiletým průměrem je příznivé – počet usmrcených je vůči pětiletému průměru nižší o 5,3%.

1. VINÍCI NEHOD

U většiny viníků nebo zavinění zaznamenáváme pokles

1 000 nehod připadá bezmála 39 usmrcených osob. Průměrná hodnota tohoto ukazatele v České republice v roce 2007 představuje 6,15 usmrcených osob připadajících na 1 000 nehod. Průměrná hodnota tohoto ukazatele se oproti roku 2006 zhoršila o 1,06 bodu.

Pro porovnání uvádím, že u nehod zaviněných chodci má tento ukazatel hodnotu 26,0 usmrcených (tj. o 3,2 bodu méně než v roce 2006).

V následující tabulce je uvedeno členění nehod a počtu usmrcených osob v závislosti na objemu válců osobních automobilů v roce 2007. Počet usmrcených se snížil pouze v objemové třídě 1,1 až 1,4 litru. Největší absolutní zvýšení je u nehod zaviněných řidiči osobních automobilů objemové třídy 1,5 až 1,9 litru (o 85 osob, tj. o 39,5 %) a objemové třídy 2 až 3 litry (o 25,0 %).

Ukazatel závažnosti je nejvyšší u objemové třídy nad 3 litry a dále u nejnižší objemové třídy. Oproti roku 2006 došlo ke zvýšení tohoto ukazatele u všech objemových tříd.

V následující tabulce je uvedeno porovnání počtu nehod a jejich následků podle roku výroby osobních automobilů. Z tabulky je patrný poměrně nízký počet nehod zaviněných řidiči vozidel vyrobených před rokem 1980 a tento počet se v porovnání s rokem 2006 dále snížil. Vozidla vyrobená před

Osobní automobily rok výroby; rok 2007	Počet nehod	Rozdíl	Počet usmrcených	Rozdíl	Závažnost nehod
2005–07	17 217	5 310	61	34	3,5
2000–04	29 882	-5 191	128	19	4,3
1995–99	34 955	-1 058	253	45	7,2
1990–94	18 929	-278	161	38	8,5
1985–89	10 022	-1 908	85	-7	8,5
1980–84	1 608	-907	11	-8	6,8
před r. 1980	1 360	-534	10	-5	7,4

rokem 1980 se na počtu nehod podílejí 1,2 % a na počtu usmrcených 1,4 %.

Nejvyšší podíl na počtu nehod (30,5 %) a počtu usmrcených osob (35,1 %) mají řidiči osobních automobilů vyrobených v rozmezí let 1995 až 1999. Druhou nejčetnější skupinu pak tvoří nehody vozidel vyrobených v letech 2000 až 2004, jejichž řidiči zavinili 26,1 % z celkového počtu nehod (kategorie osobních automobilů) a na počtu usmrcených se podílejí 17,8 %. Bez-mála 1/4 z celkového počtu usmrcených při nehodách zaviněných řidiči osobních automobilů připadá na nehody zaviněné řidiči vozidel vyrobených v letech 1990 až 1994. Závažnost nehod (= počet usmrcených připadajících na 1 000 nehod) je nejvyšší u vozidel vyrobených v letech 1990 až 1994 a v letech 1985 až 1989, kde shodně dosahuje hodnoty 8,5 usmrcených na 1000 nehod a pak směrem k „mladším vozidlům“ postupně klesá. Nejnižší hodnota je u vozidel vyrobených v roce 2004 a 2007 – 2,8 usmrcených, tj. 44 % průměrné hodnoty platné pro osobní auta (6,3).

V tabulce (napravo) je uvedeno porovnání nehod zaviněných řidiči osobních automobilů v závislosti na jejich věku. Přes 30 % nehod zavinili řidiči věkového rozmezí 25 až 34 let a velkou skupinu tvoří i řidiči věkové skupiny 35 až 44 let. V porovnání s rokem 2006 registrujeme zvýšení počtu usmrcených především u nehod zaviněných řidiči věkové kategorie 25 až 34 let (o 38 osob) a v kategorii nad 64 let (o 12 osob).

V barevné tabulce uprostřed této strany je uvedeno členění nehod a jejich následků u nehod zaviněných řidiči nákladních automobilů podle hmotnostních kategorií.

Nejvíce nehod zavinili řidiči nákladních automobilů kategorie do 3,5 tun (kategorie N 1) a na jimi zaviněné nehody připadá nejvíce usmrcených - 68 osob (tj. 44,4 % z celkového počtu) a v této kategorii se počet usmrcených osob více než zdvojnásobil (zvýšení o 135 %). Počet usmrcených byl nižší u nehod zaviněných řidiči nákladních automobilů s hmotností v rozmezí 3,6 až 7,6 a nad 12 tun.

Řidiči s cizí státní příslušností zavinili na území ČR 6 201 nehod (tj. 3,7 % z počtu nehod zaviněných řidiči). Při těchto nehodách přišlo o život 53 osob a dalších 932 bylo zraněno.

V porovnání s rokem 2006 zavinili cizinci o 247 nehod méně (tj. o 3,8 %), počet usmrcených byl o 2 osoby vyšší a počet zraněných byl vyšší o 33 osob. (viz barevný graf na straně 4)

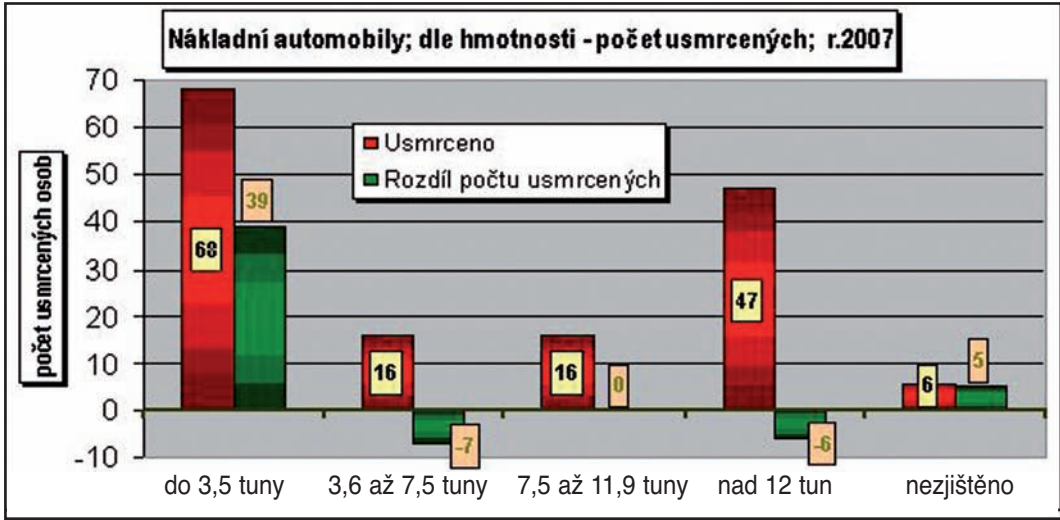
Nejvíce těchto nehod zavinili slovenští řidiči – 3 562 nehod a při nichž bylo usmrceno 25 lidí (o 7 více než v roce 2006), následují nehody německých řidičů – 1447 nehod a 12 usmrcených osob (o 4 osoby více),

Nákladní automobily hmotnostní třída; rok 2007	Počet nehod	Usmrceno	Rozdíl počtu nehod	Rozdíl počtu usmrcených
do 3,5 tuny	13 676	68	4 457	39
3,6 až 7,5 tun	3 649	16	-2 870	-7
7,6 až 11,9	2 965	16	-1 283	0
nad 12 tun	9 223	47	-1 682	-6
nezjištěno	560	6	122	5
celkem	30 073	153	-1 256	31

polští řidiči zavinili 1 402 nehod, bylo usmrceno 11 osob (o 16 osob méně). Ukrajínští řidiči zavinili 1 340 nehod, zahynula 1 osoba apod.

Z důvodu technické závady vozidla bylo v roce 2007 zaviněno 1 091 nehod (tj. 0,6 % z celkového počtu nehod). Při těchto nehodách bylo 7 osob usmrceno (o 6 osob více) a dalších 159 osob bylo zraněno. Nejčastější příčinou bylo

Věk řidiče	Počet zaviněných nehod	Počet usmrcených	Tj. % nehod	Tj. % usmrcených
do 18 let	229	4	0,2	0,6
18–20	8 725	80	7,9	11,3
21–24	14 405	106	13,0	14,9
25–34	34 006	174	30,7	24,5
35–44	22 284	121	20,1	17,0
45–54	14 843	81	13,4	11,4
55–64	10 711	81	9,7	11,4
>64	5 632	56	5,1	7,9
nezjištěno	12	8	0,0	1,1



2. HLAVNÍ PŘÍČINY

Počty nehod a počty usmrcených osob podle sledovaných hlavních příčin nehod řidičů motorových vozidel jsou v níže uvedené tabulce.

Hlavní příčina nesprávný způsob jízdy se podílí téměř na 64 % nehod zaviněných řidiči motorových vozidel. Dalších více než 19 % nehod připadá na nedání přednosti

nesprávné uložení nákladu – celkem 318 nehod, na druhém místě v pořadí četnosti následuje jiná technická závada (např.: otevření přední kapoty, upadnutí výfuku, rozbití čelního skla apod.) – 183 nehod, následuje upadnutí, ztráta kola vozidla – 179 nehod, defekt pneumatiky způsobený průrazem nebo náhlým únikem vzduchu – 136 nehod. Závada provozní brzdy se podílela na zavinění 107 nehod. K usmrcení došlo při defektu pneumatiky (4 usmrcené osoby), lomu závěsu kola (2 osoby) a z důvodu jiné technické závady (1 osoba).

Chodci zavinili celkem 1 576 nehod, z toho nejvíce nehod zavinili muži – 639 nehod (tj. 40,5 % z celkového počtu), děti zavinily 509 nehod (tj. 32,3 %) a ženy – 353 (tj. 22,4 %) a zbytek připadá na skupiny chodců. Při těchto nehodách zahynulo 41 osob, tj. o 3 osoby méně, než v roce 2006.

Nejtragičtější příčinou nehod chodců v roce 2007 bylo neopatrné nebo náhlé vstoupení do vozovky z chodníku nebo krajnice – 714 nehod a zahynulo při nich 16 chodců, dalších 12 chodců zahynulo v důsledku nesprávného zhodnocení dopravní situace, 6 chodců zahynulo v důsledku špatného odhadu vzdálenosti a rychlosti vozidla apod.

Dalším specifikem nehod zaviněných chodci je vysoký počet nehod zaviněných pod vlivem alkoholu, vždyť 196 chodců (viníků) bylo v době nehody pod vlivem alkoholu (tj. 12,4 % – téměř každý 8. chodec – viník nehody).

Při nehodách zaviněných řidiči motorových vozidel z důvodu neumožnění nerušeného a bezpečného přejetí vozovky chodci („nedání přednosti chodci“), přecházejícímu po vyznačeném přechodu zahynulo, v roce 2007 celkem 14 chodců (o 2 osoby méně než v roce 2006). Nejhorší situace byla v roce 2002 a 2001. Podrobnější porovnání je uvedeno v následující tabulce.

následky chodců	2000	2001	2002	2003	2004	2005	2006	2007
počet nehod	446	938	893	758	869	846	816	952
usmrceno osob	7	30	32	19	20	21	16	14
těžce zraněno	131	210	234	182	210	192	197	188
lehce zraněno	374	736	658	592	677	651	639	748
nezraněno	8	15	16	14	17	23	17	51

HLAVNÍ PŘÍČINY NEHOD ŘIDIČŮ MOTOROVÝCH VOZIDEL

Hlavní příčina nehody rok 2007	Počet nehod	tj. %	Počet usmrcených	tj. %	Rozdíl usmrcených
NEPŘIMĚŘENÁ RYCHLOST	25 019	14,9	492	49,6	72
NESPRÁVNÉ PŘEDJÍŽDĚNÍ	3 421	2,0	67	6,8	32
NEDÁNÍ PŘEDNOSTI	32 179	19,2	121	12,2	14
NESPRÁVNÝ ZPŮSOB JÍZDY	107 014	63,8	312	31,5	19

v jízdě, necelých 15 % nehod připadá na nepřiměřenou rychlost jízdy a 2,0 % nehod zavinili řidiči z důvodu nesprávného předjíždění. Nejvíce usmrcených osob připadá na nehody zaviněné z důvodu nepřiměřené rychlosti jízdy – 492 osob, tj. bezmála polovina z následků nehod řidičů motorových vozidel.

Oproti stejnému období loňského roku je počet nehod nižší ve všech kategoriích hlavních příčin, s výjimkou nedání přednosti (zvýšení o 803 nehod, tj. o 2,6 %). Největší relativní pokles je u nesprávného předjíždění (o 8,3 %).

U všech hlavních příčin zaznamenáváme zvýšení počtu usmrcených osob - u nepřiměřené rychlosti jízdy o 17,1 %, u nesprávného předjíždění o 91,4 %, u nedání přednosti o 13,1 % a u nesprávného způsobu jízdy o 6,5 %. Zvláště velmi výrazné relativní zvýšení počtu usmrcených osob v kategorii nesprávné předjíždění charakterizuje agresivitu některých řidičů motorových vozidel. Nezávažnější následky stále mají nehody zaviněné z titulu nepřiměřené rychlosti jízdy, neboť v průměru při každé necelé 51. nehodě došlo k usmrcení zúčastněné osoby. Podobně závažné jsou i následky nehod zaviněných nedáním přednosti v jízdě, kde došlo k usmrcení při každé více než 51. nehodě.

Nejčetnější příčinou nehod řidičů motorových vozidel v roce 2007 bylo opět nevěnování potřebné pozornosti řízení vozidla (19,4 % z nehod řidičů – tedy téměř 1/5), nedodržení bezpečné vzdálenosti za vozidlem (17,7 %) a nesprávné otáčení nebo couvání (10,4 %).

Tyto tři příčiny tak představují téměř 48% celkového počtu nehod řidičů motorových vozidel.

V porovnání s rokem 2006 zavinili řidiči motorových vozidel více nehod z důvodu:

- nepřizpůsobení rychlosti dopravně technickému stavu vozovky o 1 209 nehod
- nepřizpůsobení rychlosti vlastnostem vozidla a nákladu o 475 nehod
- nedání přednosti upravené dopravní značkou „DEJ PŘEDNOST V JÍZDĚ !“ o 325 nehod
- nedání přednosti upravené dopravní značkou „STŮJ, DEJ PŘEDNOST V JÍZDĚ !“ o 251 nehod
- nedání přednosti při odbočování vlevo o 201 nehod
- nepřizpůsobení rychlosti hustotě provozu o 156 nehod atd.

Počet usmrcených osob byl vyšší u nehod zaviněných z důvodu:

- nepřizpůsobení rychlosti dopravně technickému stavu vozovky o 51 osob
- nevěnování potřebné pozornosti řízení vozidla o 29 osob
- nepřizpůsobení rychlosti vlastnostem vozidla a nákladu o 22 osob
- kolize s protijedoucím vozidlem při předjíždění o 22 osob
- nezvládnutí řízení vozidla o 19 osob
- nedání přednosti při odbočování vlevo atd. o 15 osob

pořadí	DESET nejčtetnějších příčin nehod řidičů motorových vozidel; rok 2007	počet nehod
1.	řidič se plně nevěnoval řízení vozidla	32 558
2.	nedodržení bezpečné vzdálenosti za vozidlem	29 659
3.	nesprávné otáčení nebo couvání	17 483
4.	nepřizpůsobení rychlosti stavu vozovky	11 628
5.	nedání přednosti upravené dopravní značkou „DEJ PŘEDNOST V JÍZDĚ !“	10 460
6.	nezvládnutí řízení vozidla	7 630
7.	nepřizpůsobení rychlosti dopravně technickému stavu vozovky	7 386
8.	vjetí do protisměru	5 489
9.	jiný druh nesprávné jízdy	5 069
10.	vyhýbání bez dostatečného bočního odstupu	4 990



Naproti tomu byl nižší počet nehod zaviněných z důvodu:

- nepřizpůsobení rychlosti stavu vozovky o 2 766 nehod
- nezvládnutí řízení vozidla o 1 875 nehod
- nesprávné otáčení nebo couvání o 1 847 nehod
- nevěnování potřebné pozornosti řízení vozidla o 1 789 nehod
- vyhýbání bez dostatečného bočního odstupu o 1 118 nehod
- nedodržení bezpečné vzdálenosti za vozidlem o 251 nehod atd.

Počet usmrcených osob byl nižší u nehod zaviněných z důvodu:

- překročení předepsané (v pravidlech) rychlosti o 11 osob
- vyhýbání bez dostatečného bočního odstupu o 8 osob
- nedání přednosti dle dopr. značky „STŮJ, DEJ PŘEDNOST V JÍZDĚ !“ o 6 osob
- nepřizpůsobení rychlosti viditelnosti o 5 osob
- nepřizpůsobení rychlosti hustotě provozu atd. o 5 osob

3. NEHODY ZAVINĚNÉ POD VLIVEM ALKOHOLU

Jak vyplývá z další tabulky, nejtragičtější příčinou nehod v tomto období bylo nepřizpůsobení rychlosti dopravně technickému stavu vozovky (každá 5. oběť nehod), následují nehody zaviněné z důvodu vjetí do protisměru (každá 8. oběť nehod) a nepřizpůsobením rychlosti stavu vozovky (každá 10. oběť). Celkem pak na tyto tři nejtragičtější příčiny připadá více než 43 % z celkového počtu usmrcených osob.

Policie ČR eviduje 7 466 nehod (tj. 4,3 % z celkového počtu) zaviněných pod vlivem alkoholu, při kterých eviduje 36 usmrcených a 2 881 zraněných osob. Oproti roku 2006 je počet nehod vyšší o 659 (tj. o 9,7 %), počet usmrcených je nižší o 6 osob, tj. o 14,3 % a počet zraněných je vyšší o 132 osob (tj. o 4,6 %). Počet usmrcených osob při těchto nehodách je nejnižší za posledních 28 let a na tyto nehody připadá 3,2 % z celkového počtu silničních obětí, a to je jeden z nejnižších podílů v posledních letech.

Nejvíce usmrcených při těchto nehodách bylo na území Jihomoravského (8 osob) a Středočeského

pořadí	DESET nejtragičtějších příčin nehod řidičů motorových vozidel; rok 2007	počet usmrcených osob
1.	nepřizpůsobení rychlosti dopravně technickému stavu vozovky	198
2.	řidič se plně nevěnoval řízení vozidla	124
3.	nepřizpůsobení rychlosti stavu vozovky	105
4.	vjetí do protisměru	102
5.	nepřizpůsobení rychlosti vlastnostem vozidla a nákladu	85
6.	nezvládnutí řízení vozidla	51
7.	nedání přednosti upravené dopravní značkou „DEJ PŘEDNOST V JÍZDĚ !“	34
8.	kolize s protijedoucím vozidlem při předjíždění	32
9.	nedání přednosti při odbočování vlevo	30
10.	jiný druh nepřiměřené rychlosti	30

Kraj rok 2007	Počet nehod	tj. %	Počet usmrčených	tj. %
HLAVNÍ MĚSTO PRAHA	724	2,2	1	3,0
STŘEDOČESKÝ	1 006	4,5	7	3,5
JIHOČESKÝ	610	5,4	2	1,8
ZÁPADOČESKÝ	721	4,9	4	4,3
SEVEROČESKÝ	949	4,9	5	4,3
VÝCHODOČESKÝ	951	5,2	6	4,5
JIHOMORAVSKÝ	1 256	4,6	8	3,5
SEVEROMORAVSKÝ	1 249	4,7	3	1,5
ČR	7 466	4,3	36	3,2

i počet usmrčených při haváriích (nehoda jednoho vozidla) – prakticky každá desátá oběť nehod.

Největší závažnost (tj. počet usmrčených osob připadajících na 1 000 nehod) je u nehod končících srážkou s vlakem a srážkou s chodcem.

5. ČASOVÉ ROZLOŽENÍ NEHOD

V následující tabulce je uveden přehled o počtu nehod a jejich následcích v jednotlivých dnech týdne v roce 2007.

V porovnání s rokem 2006 bylo více jen

kraje (7 osob). Nejméně usmrčených si tyto nehody vyžádaly na území hl. m. Prahy a Jihočeského kraje (1, resp. 2 osoby).

Z celkového počtu 7 466 těchto nehod připadá na řidiče osobních automobilů 6 097 nehod (+ 627 nehod), na řidiče nákladních automobilů 467 nehod (+ 46 nehod), na cyklisty 462 nehod (– 41 nehod), na chodce 196 nehod (+ 25 nehod), na řidiče motocyklů 138 nehod (+ 34 nehod), na řidiče traktorů 33 nehod (+ 2 nehody), na řidiče malých motocyklů 21 nehod (–19 nehod) atd.

4. DRUHY NEHOD

V přiložené tabulce (na této straně dole) je uveden přehled o druzích nehod a jejich následcích. Nejčastějším druhem nehody byla srážka jedoucích vozidel (54,1 % z celkového počtu nehod) a srážka s vozidlem zaparkovaným nebo odstaveným (16,6 %). Poměrně vysoký je i počet nehod končících srážkou s pevnou překážkou (14,6 %) a nejčastěji se jedná o tzv. jinou překážku (oplocení, násyp, nástupní ostrůvek apod.) a dále o kolizi se stromem a svodidlem. Podíly u uvedených druhů nehod se prakticky neliší od roku 2006.

Nejvíce usmrčených osob bylo při nehodách končících vzá-

Den v týdnu rok 2007	Počet nehod	Rozdíl nehod	Počet usmrčených	Rozdíl usmrčených
Pondělí	29 860	195	150	35
Úterý	27 636	-1 154	155	31
Středa	28 278	-1 325	135	-2
Čtvrtek	28 397	-1 175	140	24
Pátek	31 864	-1 374	189	24
Sobota	20 455	49	180	10
Neděle	16 246	-445	174	45

pondělních a sobotních nehod. V ostatních dnech je pokles a největší relativní snížení bylo u počtu středečních nehod (o 4,5 %).

Nejvíce obětí na lidských životech připadá na **páteční nehody**, při kterých **zahynulo 189 osob** a velmi vysoký počet usmrčených připadá i na sobotní nehody (**180 osob**). Znamená to také, že na dobu víkendu (tj. pátek až neděle) připadá bezmála polovina (543 osob, tj. 48,3 %) z celkového počtu usmrčených osob v roce 2007. V porovnání s rokem 2006 byl počet usmrčených osob vyšší ve všech dnech týdne, s výjimkou středečních nehod (pokles o 2 osoby, tj. o 1,5 %). Největší relativní zvýšení registrujeme u nedělních (o 34,9 %) a pondělních (o 30,4 %) nehod. O 1/4 více usmrčených bylo při úterních

nehodách, o 1/5 při čtvrtečních nehodách atd.

Nejvyšší závažnost nehod (tj. počet usmrčených osob připadajících na 1 000 nehod) zaznamenáváme u nedělních nehod, kde tento ukazatel má hodnotu 10,7 (tj. o 3 body více než v předchozím roce) a vysokou hodnotu tohoto ukazatele zaznamenáváme i u sobotních nehod – 8,8 usmrčených na 1 000 nehod (tj. o 0,5 bodu více). Nejnižší hodnota připadá na středeční nehody 4,8 usmrčené osoby na 1 000

Druh srážky; rok 2007	Počet nehod	Rozdíl	Počet usmrčených	Rozdíl	Závažnost nehod
S jedoucím vozidlem	98 778	-4 178	461	52	4,7
S vozidlem zaparkovaným	30 275	-1 453	13	-6	0,4
S pevnou překážkou	26 606	-302	302	52	11,4
S chodcem	4 224	193	192	21	45,5
Se zvířeti	8 533	1 841	5	5	0,6
S vlakem	243	-19	22	0	90,5
Havárie	10 102	-455	115	40	11,4
Jiný druh nehody	3 975	-856	13	3	3,3

jemnou kolizí jedoucích vozidel (41,1 % z celkového počtu usmrčených osob) a nejtragičtěji končí čelní srážky vozidel (250 usmrčených osob, tj. bezmála 52 %) a srážky z boku (118 usmrčených, tj. 24,4 %). Bez mála 27 % z celkového počtu usmrčených si vyžádaly nehody končící srážkou s pevnou překážkou a nejtragičtější bilanci mají kolize se stromem (199 usmrčených, tj. o 1/3 více než v roce 2006) a zdí nebo pevnou částí mostu, podjezdů apod. (41 usmrčených, tj. bezmála každá 7. oběť v této kategorii). Nelze opomenout ani nehody končící srážkou s chodcem (17,1 % z počtu usmrčených). Vysoký je

nehod. Ve všech dnech týdne má tento ukazatel vyšší hodnoty než v roce 2006.

Nejvyšší měsíční počet nehod v roce 2007 zaznamenáváme v listopadu (17 972), v říjnu (16 174 nehod) a v květnu (16 150 nehod). Více jak 15 000 nehod pak bylo v červnu (15 755), v září (15 897 nehod), v červenci (15 435) a v srpnu (15 636). V ostatních měsících nepřekročil počet nehod patnáctitisícovou hranici (viz graf). Nejméně nehod policie šetřila v únoru (11 593).

Ve všech měsících druhého pololetí šetřila policie více nehod než v roce 2006 a největší absolutní nárůst byl v červenci (zvýšení o 3 714 nehod, tj. bezmála o 32 %). Nejmenší zvýšení bylo v prosinci (o 130 nehod).

Nejvíce usmrcených bylo při zářijových (124), červencových (120 osob), červnových (114 osob) a srpnových (102 osob) nehodách. V ostatních měsících nepřekročil počet usmrcených hranici 100 osob. Pouze květnový, říjnový a listopadový počet usmrcených je nižší (o 12 osob, resp. o 4 osoby, resp. o 10 osob) než v roce 2006 a únorový počet je stejný jako v předchozím roce. Největší zvýšení (o 47 osob, tj. o 64,4 %) bylo v červenci.

Zatím nejvyšší závažnost zaznamenáváme u červencových a zářijových nehod, kde dosáhla shodné hodnoty 7,8 usmrcených osob připadajících na 1 000 nehod (průměr ČR = 6,15) a s výjimkou měsíce května, října a listopadu je v ostatních měsících vyšší než v roce 2006. Největší zvýšení je v červnu a v dubnu (o 2,24, resp. o 2,03 usmrcených osob připadajících na 1 000 nehod).

Nejhorším dnem hodnoceného období byla středa 24. ledna, kdy policie šetřila 1 184 nehod, druhým nejhorším dnem byl pátek 30. listopadu (962 nehod), následuje pondělí 26. listopadu (931 nehod), pátek 14. prosince (894 nehod), čtvrtek 27. září (833 nehod), úterý 23. ledna (809 nehod). Nejméně nehod policie šetřila v neděli 7. ledna (164 nehod) a úterý 25. prosince (198 nehod). V průměru na jeden den hodnoceného období připadalo 501 nehod. Nejvíce nehod pod vlivem alkoholu bylo zaviněno v sobotu 14. července (46 nehod), v sobotu 8. září a v pátek 21. prosince (shodně 45 nehod). Dalším dnem s velkým počtem těchto nehod je sobota 1. září a neděle 16. září (shodně 44 nehod).

Nejtragičtějším dnem hodnoceného období byl pátek 8. června, kdy na pozemních komunikacích zemřelo 11 osob. Dalšími velmi tragickými dny byly neděle 26. srpna a pátek 21. září, kdy při nehodách zahynulo shodně 10 osob. 9 osob zahynulo při nehodách v neděli 19. srpna. Ve statistice je dalších 6 dní s 8 usmrcenými osobami, 10 dní, kdy zahynulo 7 osob atd.

Měsíc	Počet nehod		Počet usmrcených	
	ROK 2007	ROK 2006	ROK 2007	ROK 2006
LEDEN	14 045	17 395	72	64
ÚNOR	11 593	16 862	57	57
BŘEZEN	14 262	17 723	80	67
DUBEN	14 881	15 595	98	71
KVĚTEN	16 150	17 001	73	85
ČERVEN	15 755	18 011	114	90
ČERVENEC	15 435	11 721	120	73
SRPEN	15 636	13 566	102	79
ZÁŘÍ	15 897	13 878	124	94
ŘÍJEN	16 174	15 803	97	101
LISTOPAD	17 972	15 604	90	100
PROSINEC	14 936	14 806	96	75

V tomto období bylo 23 dní (tj. o 19 dní méně než v loňském období), kdy si nehody nevyžádaly lidskou obětí. V dubnu, v červnu ani v červenci jsme žádný takový den nezaznamenali. V srpnu a v září byl jen jeden, v listopadu, v květnu a v prosinci dva, v říjnu a v lednu 3, v únoru 4 a v březnu 5. V průměru na jeden den připadá 3,08 usmrcené osoby, a to je o 0,46 osoby více než v roce 2006. Na 1 000 nehod připadalo 6,15 usmrcených osob (tj. o 1,06 osoby na tisíc nehod více než v loňském roce).

6. MÍSTA NEHOD

Z celkového počtu policíí šetřených nehod bylo 27,5 % mimo obce a na tyto nehody dále připadá: 66,0 % z celkového počtu usmrcených, 47,6 % z celkového počtu těžce zraněných, 44,1 % z celkového počtu lehce zraněných, 40,0 % z celkového odhadu hmotných škod a 26,7 % nehod zaviněných pod vlivem alkoholu.

V příložené tabulce je uvedeno členění nehod a jejich následků podle místa, tj. zda k nehodě došlo v obci, mimo obec nebo na dálnici. Index představuje porovnání s rokem 2006 (rok 2006 = 100 %).

MÍSTA NEHOD

Místo nehody rok 2007	Počet nehod	Počet usmrcených	Počet těžce zraněných	Počet lehce zraněných	Hmotná škoda v mil. Kč
V OBCI Index rok 2006=100%	132 496 95,7	382 104,4	2 077 99,6	14 179 100,8	5 077,97 92,2
MIMO OBEC Index rok 2006=100%	50 240 101,4	741 125,6	1 883 98,9	11 203 110,3	3 389,31 93,9
z toho DÁLNIČE Index rok 2006=100%	4 936 101,3	45 145,2	77 75,5	590 113,9	525,07 86,7

V obci

je vyšší: počet usmrcených o 16 osob, počet lehce zraněných o 106 osob;
je nižší: počet nehod o 5 900, počet těžce zraněných osob o 9 osob a odhad hmotných škod o 428,1 mil. Kč;

Mimo obec

je vyšší: počet nehod o 671, počet usmrcených o 151 osob a počet lehce zraněných o 1 045 osob;
je nižší: počet těžce zraněných o 21 osob a odhad hmotných škod o 220,9 mil. Kč);

Na dálnici

je vyšší: počet nehod o 65, počet usmrcených o 14 osob a počet lehce zraněných o 72 osob;
je nižší: počet těžce zraněných o 25 osob a odhad hmotných škod o 80,4 mil. Kč.

V následující tabulce (na str. VIII) je uveden vývoj počtu usmrcených osob při nehodách v obci a mimo obec za posledních 10 let.



POČET USMRČENÝCH OSOB V OBCI A MIMO
OBEC, VÝVOJ ZA POSLEDNÍCH 10 LET

Rok	počet usmrčených osob v obci	počet usmrčených osob mimo obec
1998	464	740
1999	507	815
2000	520	816
2001	455	764
2002	501	813
2003	486	833
2004	438	777
2005	425	702
2006	366	590
2007	382	741

Počet usmrčených osob v obci v roce 2007 je v období posledních 10 let 2. nejnižší (po roce 2006). V tomto desetiletém období byl nejhorší rok 2000, kdy při nehodách v obci zahynulo 520 lidí. Počet usmrčených osob při nehodách mimo obec byl v roce 2007 až 4. nejnižší, když nejnižší počet byl v roce 2006 (590 osob) a naopak nejvíce usmrčených bylo v roce 2003 (833 osob).

Při nehodách končících srážkou s chodcem bylo v roce 2007 usmrčeno celkem 192 chodců, z toho 128 (tj. 66,7 %) při nočních nehodách. V porovnání s rokem 2006 zahynulo o 21 chodců více (tj. o 12,3 %), ale při nočních nehodách zahynulo dokonce o 32 chodců více (tj. o 1/3).

V roce 2007 zahynulo v obcích při srážkách vozidla s chodcem 125 osob (o 17 chodců více), z toho 71 (téměř 57 %) při nehodách v noční době, tj. o 27 osob více!!! než v roce 2006, a chodci jsou tak druhou nejvíce postiženou kategorií – po řidičích osobních automobilů.

Při nehodách mimo obec bylo v roce 2007 usmrčeno 67 chodců (o 2 osoby více), z toho 57 chodců při nehodách v noční době (tj. 85 %!!!) - převážně na silnicích I. a II. třídy (33, resp. 17 usmrčených chodců).

Celkově připadá nejvíce obětí chodců na silnice I. třídy – 64 usmrčených chodců, z toho 51 v noci; na sledovaných komunikacích ve velkých městech a na silnicích II. třídy bylo usmrčeno shodně 39 chodců (21, resp. 28 v noční době), na místních komunikacích zahynulo 28 chodců, z toho 14 v noční době apod.

Druh komunikace

V roce 2007 připadá z celkového počtu nehod 29,2 % na místní komunikace, na silnice I. třídy připadá 18,5 %, na sil-

nice II. třídy 15 % apod. V porovnání s rokem 2006 bylo více nehod na dálnicích a silnicích I. a II. třídy a na místních komunikacích. Nejvyšší relativní nárůst registrujeme na silnicích II. třídy (o 4,0 %).

Nejvíce usmrčených bylo při nehodách zaviněných na silnicích I. (36,1 % z celkového počtu usmrčených), II. (25,4 %) a III. třídy (17,3 %). Oproti roku 2006 byl počet usmrčených nižší pouze na účelových komunikacích (o 20,0 %) a na sledovaných komunikacích (o 10,0 %). Z celkového počtu připadá na dálnice 2,7 % nehod a 4,0 % usmrčených osob.

7. ÚZEMNÍ ČLENĚNÍ NEHOD

Porovnání počtu nehod a počtu usmrčených v jednotlivých krajích je v následující tabulce. Nejvíce nehod šetřila Policie ČR na území hl. m. Prahy (33 484) a na území Jihomoravského kraje (28 629); nejméně nehod bylo na území Jihočeského kraje (12 632).

Počet nehod byl nižší na území všech krajů a největší absolutní snížení zaznamenáváme na území hlavního města Prahy (o 1 205 nehod) a na území Jihomoravského kraje (o 880 nehod).

Počet usmrčených byl nižší pouze na území hlavního města Prahy – snížení o 41,4 %. Naproti tomu největší absolutní i relativní zvýšení počtu usmrčených osob zaznamenáváme stále na území Jihomoravského kraje (počet usmrčených je v porovnání s rokem 2006 bezmála o 42 % vyšší). Velký absolutní, ale zejména relativní nárůst je i na území Jihočeského kraje (o 39,2 %). Nepříznivý vývoj je i na území Středočeského kraje – počet usmrčených je o více než 1/4 vyšší.

NEHODY V JEDNOTLIVÝCH KRAJÍCH

Kraj rok 2007	Počet nehod	Rozdíl v % usmrčených	Počet usmrčených	Rozdíl	Rozdíl v %
HL. MĚSTO PRAHA	33 484	-3,5 %	33	-23	-41,1 %
STŘEDOČESKÝ	24 254	-1,5 %	201	41	25,6 %
JIHOČESKÝ	12 632	-1,6 %	110	31	39,2 %
ZÁPADOČESKÝ	15 831	-3,9 %	97	6	6,6 %
SEVEROČESKÝ	20 494	-2,0 %	116	10	9,4 %
VÝCHODOČESKÝ	19 263	-3,8 %	135	6	4,7 %
JIHOMORAVSKÝ	28 629	-3,0 %	234	69	41,8 %
SEVEROMORAVSKÝ	28 149	-2,6 %	197	27	15,9 %

Nejvíce nehod bylo na území okresu Brno-město (6 734 nehod), následuje okres Ostrava (6 125 nehod), Olomouc (4 413 nehod), České Budějovice (3 978 nehod), Praha východ (3 715 nehod) atd. Nejmenší počet nehod byl na území okresu Jeseník (450 nehod), Rychnov nad Kněžnou (816

nehod), Rokycany (847 nehod), Písecký (883 nehod). Pro porovnání není zohledněn počet nehod na území hl. m. Prahy vzhledem k atypickému (policejnímu) územnímu členění.

Druh komunikace rok 2007	Počet nehod	Rozdíl nehod	Počet usmrčených	Rozdíl usmrčených
Dálnice	4 936	65	45	14
Silnice I. třídy	33 732	876	405	28
Silnice II. třídy	27 399	1 059	285	73
Silnice III. třídy	19 512	-29	194	37
Komunikace sledovaná	32 808	-2 472	81	-9
Komunikace místní	53 293	809	101	27
Účelová komunikace	11 056	-5 537	12	-3

Nejvyšší nárůst nehod byl na území okresu:

Brno-venkov	o 183 nehod
Praha východ	o 153
Chrudim	o 135
Kolín	o 124 atd.

K největšímu relativnímu snížení počtu nehod došlo na území okresu:

Brno-město	o 534
Plzeň-město	o 434
Praha-západ	o 281 atd.

Nejvíce usmrcených v roce 2007 bylo při nehodách na území okresu:

Olomouc	33 osob
Mělník	28 osob
MI.Boleslav	28 osob
Praha-východ	27 osob
Břeclav	27 osob
Kladno	25 osob
Brno-město	25 osob
Frydek-Místek	25 osob
Karviná	25 osob atd.

Nejméně usmrcených bylo při nehodách na území okresu:

Most	3 osoby
Náchod	4 osoby
Prostějov	5 osob
Rychnov n. Kněžnou	5 osob
Sokolov	5 osob

Největší absolutní nárůst počtu usmrcených osob (v porovnání s rokem 2006) zaznamenáváme na území okresu:

Karviná	o 15 osob
Přerov	o 15 osob
Olomouc	o 14 osob
Mělník	o 14 osob
Brno město	o 12 osob
Břeclav	o 11 osob
Benešov	o 11 osob
Vsetín	o 10 osob apod.

K největšímu absolutnímu poklesu počtu usmrcených osob došlo na území okresu:

Prostějov	o 11 osob
Jičín	o 10 osob
Nový Jičín	o 10 osob
Praha západ	o 9 osob
Liberec	o 9 osob apod.

8. SOUHRNNÉ NÁSLEDKY

Policie ČR v roce 2007 šetřila celkem 182 736 nehod, při kterých bylo 1 123 osob usmrceno, z toho bylo:

420	řidičů osobních automobilů
202	spolujezdců v osobním automobilu
198	chodců
115	řidičů motocyklů
103	cyklistů
55	řidičů nákladních automobilů
9	spolujezdců v nákladních automobilech
8	řidičů malých motocyklů
8	spolujezdců na motocyklech

3	řidiči mopedů
1	řidič traktoru
1	spolujezdec na traktoru

Nejvíce usmrcených osob bylo ve věkové kategorii 25 až 34 let (244 osob, tj. o 60 osob více). V kategorii 35 až 44 let zahynulo 177 osob (o 24 osob více), v kategorii nad 64 let zahynulo 165 osob (tj. o 29 osob více), v kategorii 45 až 54 let zahynulo 160 osob (o 22 osob více), v kategorii 55 až 64 let zahynulo 131 osob (o 13 osob více), v kategorii 21 až 24 let zahynulo 103 osob (o 2 osoby více) a v kategorii 18 až 20 let zahynulo 74 osob (o 2 osoby více). Velké zvýšení je i v kategorii 15 až 17 let (28 usmrcených, tj. o 12 osob více). Méně usmrcených bylo jen v kategorii 6 až 10 let a 10 až 14 let (o 4, resp. o 9 osob) – viz graf.

Souhrnně lze konstatovat, že osoby mladší 35 let představují více než 41 % z celkového počtu usmrcených při nehodách v letošním roce.

Z celkového počtu 1 123 osob usmrcených při 182 736 nehodách v silničním provozu bylo 24 dětí (o 6 usmrcených dětí méně než v roce 2006). Z toho byly:

- **4 děti - chodci** (tj. o 5 dětí méně),
- **4 děti - cyklisté** (tj. o 1 dítě méně) – z toho jeden spolujezdec na jízdním kole (nar. v r. 2004)
- **16 dětských spolujezdců v osobních automobilech** (tj. o 2 děti více než v roce 2006) - přitom 6 dětí spolujezdců v osobních automobilech „nepoužilo“ zadržný systém; zatím nedošlo k usmrcení v kategorii cestující v autobuse a spolujezdec na motocyklu (v roce 2006 byly v uvedených kategoriích usmrceny 2 děti).

V porovnání s rokem 2006 byl vyšší počet usmrcených v kategorii:

● řidič osobního automobilu	o	71 osob
● chodec	o	25 osob
● řidič motocyklu	o	24 osob
● cyklista	o	20 osob
● spolujezdec v osobním automobilu	o	19 osob
● řidič nákladního automobilu	o	18 osob
● řidič malého motocyklu	o	4 osoby

Méně usmrcených bylo v kategorii:

● cestující v autobusu	o	7 osob
● řidič autobusu	o	3 osoby
● řidič traktoru	o	2 osoby
● spolujezdec na malém motocyklu	o	1 osobu
● řidič pojezdného pracovního stroje	o	1 osobu

V porovnání s rokem 2006 zaznamenáváme nárůst počtu usmrcených u následujících kategorií viníků nehod:

● řidič osobního automobilu	(o 114 osob)
● řidič nákladního automobilu (sólo)	(o 26 osob)
● cyklista	(o 22 osob)
● řidič motocyklu	(o 9 osob)
● technická závada vozidla	(o 6 osob)
● lesní zvěř, domácí zvíře	(o 5 osob)
● řidič nákladního automobilu (s přívěsem)	(o 6 osob)
● řidič vozidla TAXI	(o 5 osob)
● řidič traktoru	(o 3 osoby)
● řidič odcizeného vozidla	(o 3 osoby) apod.

Negativní trendy – v porovnání s rokem 2006 zaznamenáváme nárůst počtu usmrcených u následujících

položek statistiky nehod:

- u nehod, které se staly na suchém povrchu (o 158 osob)
- u nehod, které se staly mimo obec (o 151 osob)
- u nehod, které se staly na silnicích II. třídy (o 73 osob)
- u nehod zaviněných nepřiměřenou rychlostí jízdy (o 72 osob)
- u nehod v noční době, v místech bez veřejného osvětlení (o 72 osob)
- u nehod v denní době, za dobré viditelnosti (o 61 osob)
- s účastí osob věkové skupiny 25 až 34 let (o 60 osob)
- u nehod končících srážkou jedoucích vozidel (o 52 osob)
- u nehod končících srážkou s pevnou překážkou (o 52 osob)
- u nehod, které se staly v neděli (o 45 osob)
- u nehod končících havárií (o 40 osob)
- u nehod, které se staly na silnicích III. třídy (o 37 osob)
- u nehod, které se staly v pondělí (o 35 osob)
- u nehod zaviněných nesprávným předjížděním (o 32 osob)
- u nehod, které se staly v úterý (o 31 osob)
- počet usmrcených věkové skupiny nad 64 let (o 29 osob)
- u nehod, které se staly na silnicích I. třídy (o 28 osob)
- u nehod, které se staly na místních komunikacích (o 27 osob)
- u nehod, které se staly v pátek (o 24 osob)
- u nehod, které se staly na mokřém povrchu vozovky (o 24 osob)
- s účastí osob věkové skupiny 35 až 44 let (o 24 osob)
- u nehod, které se staly ve čtvrtek (o 24 osob)
- s účastí osob věkové skupiny 45 až 54 let (o 22 osob)
- u nehod v noci, bez veřejného osvětlení, zhoršená viditelnost (o 21 osob)
- u nehod končících srážkou s chodcem (o 21 osob)
- u nehod zaviněných nesprávným způsobem jízdy (o 19 osob)
- u nehod, které skončily požárem vozidla (o 18 osob)
- u nehod, které se staly v obci (o 16 osob)
- u nehod v noci, s veřejným osvětlením, nezhoršená viditelnost (o 16 osob)
- u nehod, které se staly na dálnicích (o 14 osob)
- u nehod zaviněných nedáním přednosti v jízdě (o 14 osob)
- u nehod, které se staly v sobotu atd. (o 10 osob)

Pozitivní trendy – výrazné snížení počtu usmrcených osob nastalo u následujících položek statistiky nehod:

- u nehod, které se staly na sledovaných komunikacích ve městech (o 9 osob)
- u nehod zaviněných nezjištěným řidičem (ujel z místa nehody) (o 8 osob)
- u nehod zaviněných řidičem autobusu (o 7 osob)
- u nehod, které se staly na náledí – ošetřeném (o 7 osob)
- u nehod v noci, s veřejným osvětlením, zhoršené počasí (o 7 osob)
- u nehod, které se staly na suchém, ale znečištěném povrchu (o 6 osob)
- u nehod končících srážkou se zaparkovaným vozidlem (o 6 osob)
- u nehod zaviněných pod vlivem alkoholu (o 6 osob)
- u nehod, které se staly ve dne (za svítání nebo soumraku) (o 5 osob)
- u nehod, které se staly na železničním přejezdu (o 4 osoby)
- u nehod zaviněných řidičem nákladního automobilu s návěsem (o 4 osoby)
- u nehod zaviněných řidičem pracovního stroje atd. (o 4 osoby)

9. ZÁVĚR

Vývoj následků nehod na pozemních komunikacích v roce 2007 je velmi nepříznivý, neboť meziroční zvýšení následků nehod, především pak počtu usmrcených osob, dosahuje nebývale vysokých hodnot (zvýšení o 167 osob, tj. o 17,5 %). Toto zvýšení je 3. nejvyšší od roku 1990, kdy toto meziroční zvýšení bylo také nejvyšší (o 259 osob). Naproti tomu největší meziroční snížení jsme zaznamenali v roce 1998 (o 207 osob) a v roce 2006 (o 171 osob). Nejhorší situace v roce 2007 byla ve 3. čtvrtletí, kdy počet usmrcených byl o 100 osob vyšší (tj. bezmála o 41 %), než v roce předchozím. Relativně příznivou bilanci má poslední čtvrtletí, kdy počet usmrcených byl vyšší „jen“ o 7 osob, a to především díky rozsáhlé medializaci problematiky nehod podporované Policejním prezidiem.

Ukazuje se, že rok 2006 byl, alespoň podle vývoje následků nehod, svým způsobem výjimečný a bezesporu k tomu přispělo zavedení bodového systému. Bohužel tento trend se nepodařilo udržet a v roce 2007 došlo ke zvýšení následků nehod.

Nepříznivý vývoj ovlivnili především řidiči osobních automobilů – na celkovém zvýšení (167 osob) mají více než 2/3 podíl. Nejhorší bilanci vykazují řidiči osobních automobilů mladší 35 let, kdy při jimi zaviněných nehodách zahynulo **o 75 lidí více** (tj. o více jak 2/3). Podobně nepříznivý vývoj je i u nákladních automobilů, kde při nehodách zaviněných řidiči kategorie N1 zahynulo 68 lidí, tj. **o 39 osob více** (o 134,5%!!!). Poměrně velké zvýšení zaznamenáváme i u nehod zaviněných cyklisty (o 22 osob) a toto zvýšení způsobily především nehody zaviněné staršími cyklisty – v kategorii 55 až 64 let je zvýšení o 9 usmrcených a v kategorii nad 64 let pak **dokonce o 16 osob....**

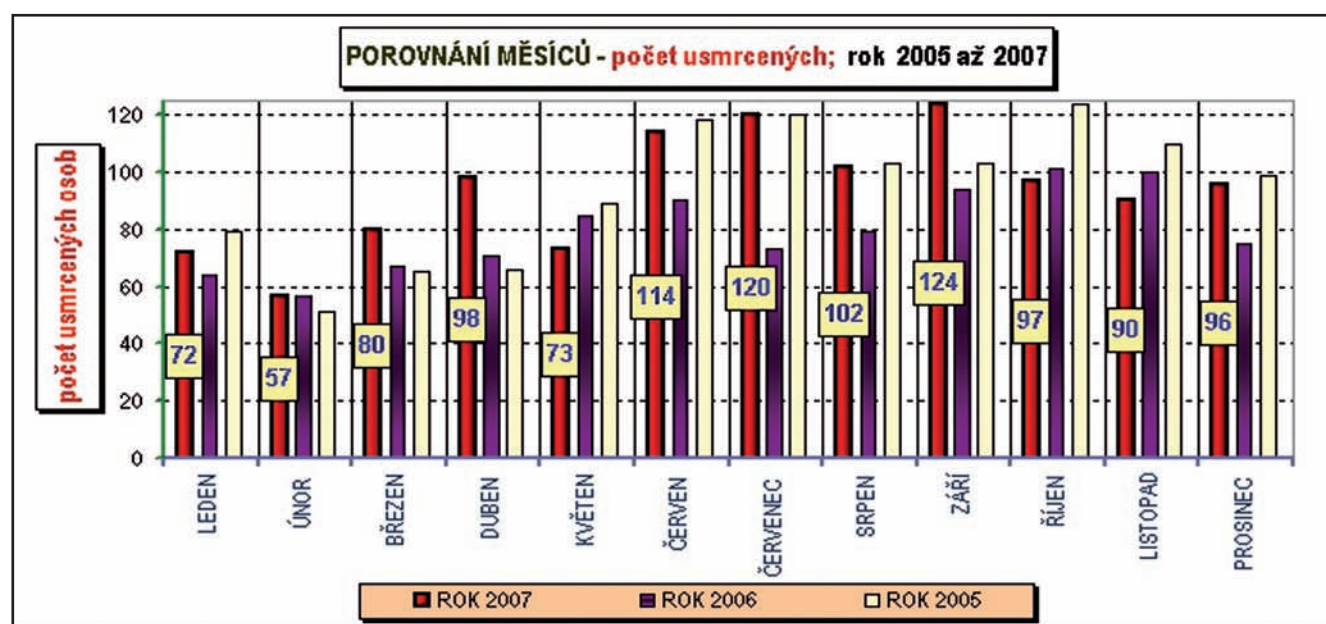
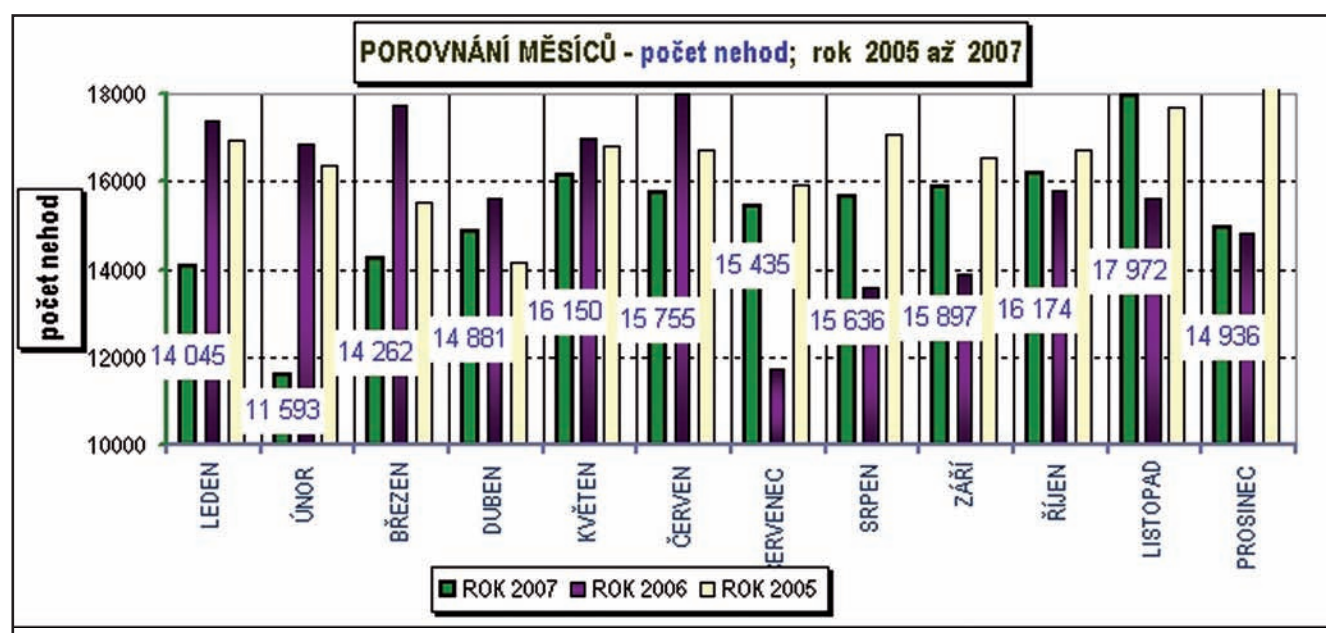
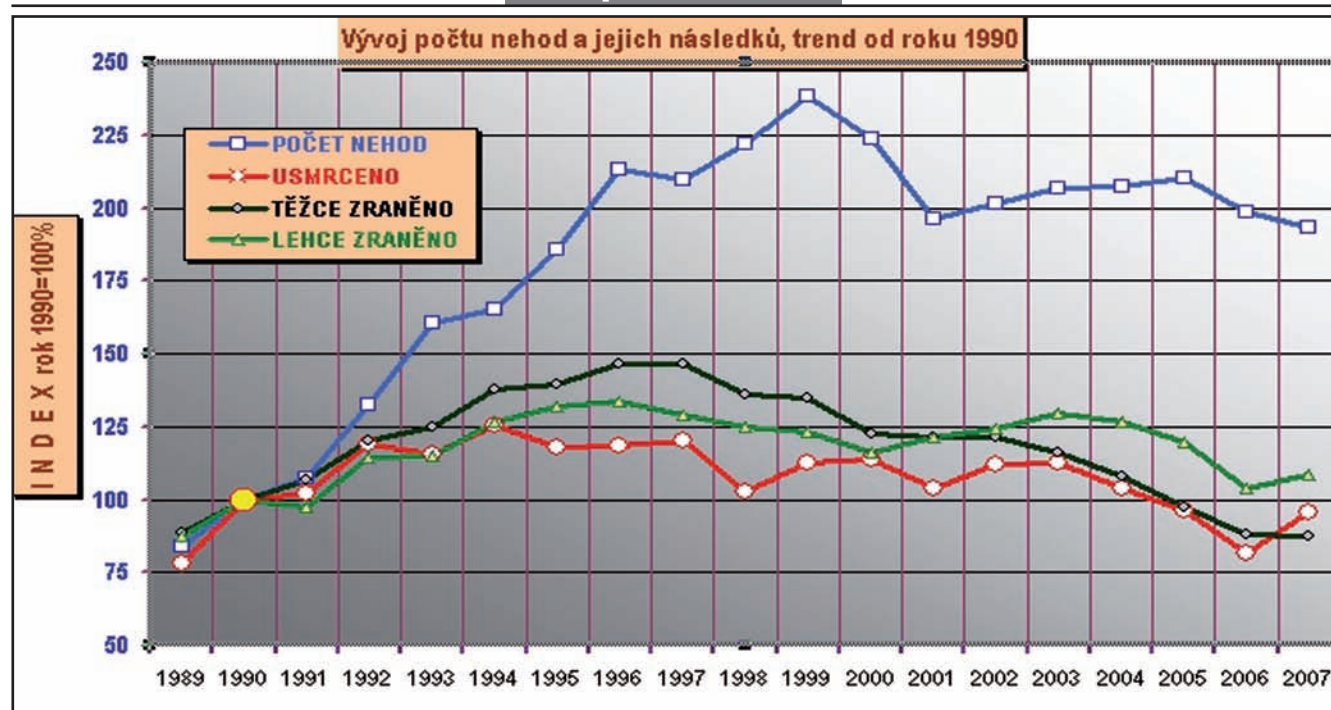
Souhrnně lze konstatovat, že osoby mladší 35 let představují bezmála 42 % z celkového počtu usmrcených při nehodách v letošním roce.

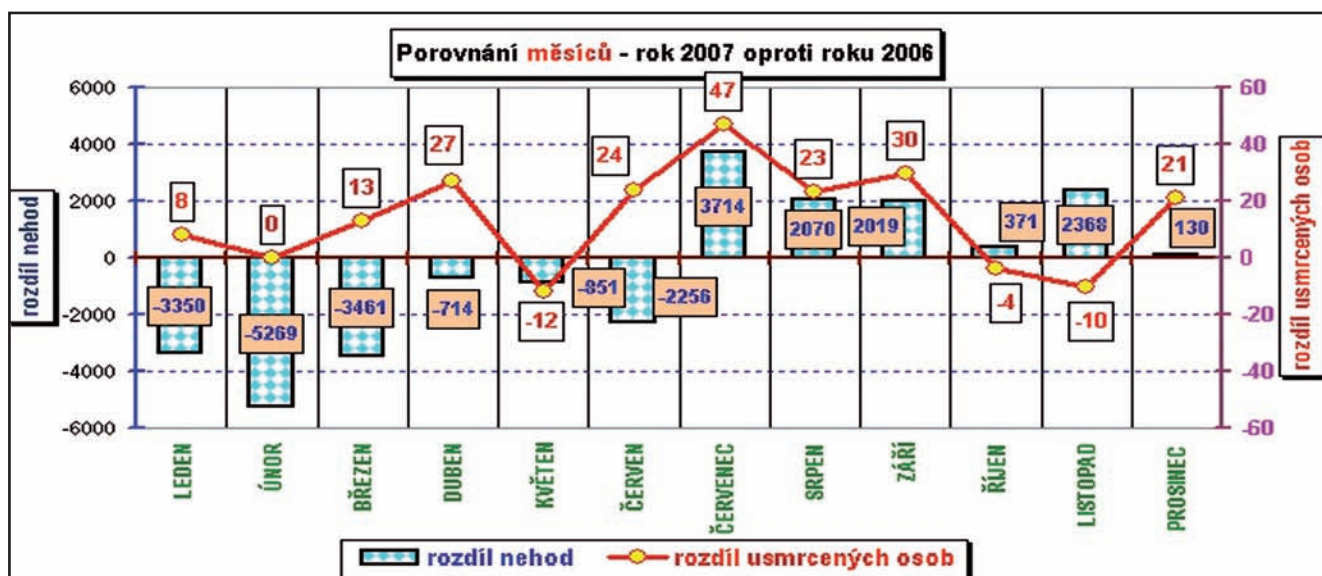
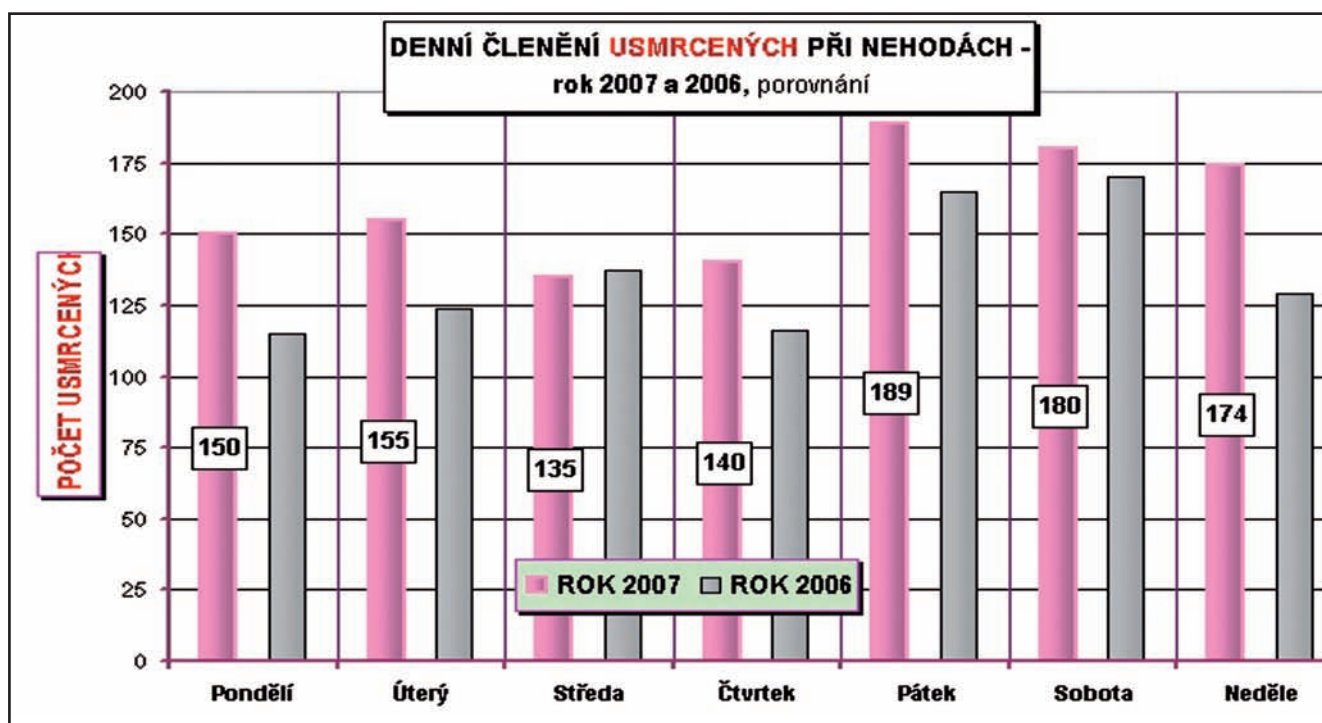
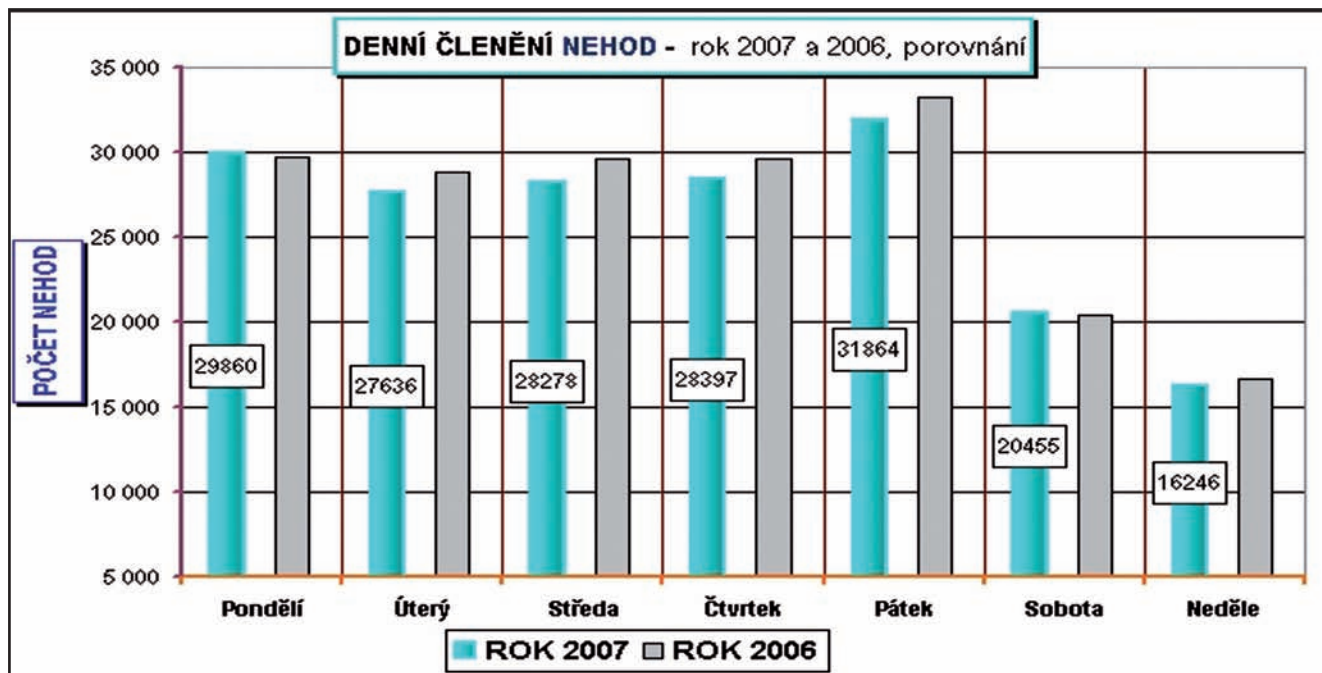
Předpokládáme, že extrémně dobré povětrnostní podmínky, které panovaly v průběhu zimy a jara roku 2007, přispěly značně ke zvýšení provozu, zvláště pak u vozidel užívaných pro zábavu (motocykly, jízdni kola apod.). To potvrzuje i zvýšení spotřeby pohonných hmot (o 3,3 %) v I. čtvrtletí 2007. Obdobné zdůvodnění se objevuje ve většině zpráv střeoevropských zemí.

Při hodnocení nelze opomenout velmi nepříznivý vývoj na území Jihomoravského a Středočeského kraje, kde zaznamenáváme zvýšení počtu usmrcených o 69 osob (tj. bezmála o 42 %), resp. o 41 osob (tj. o 26 %).

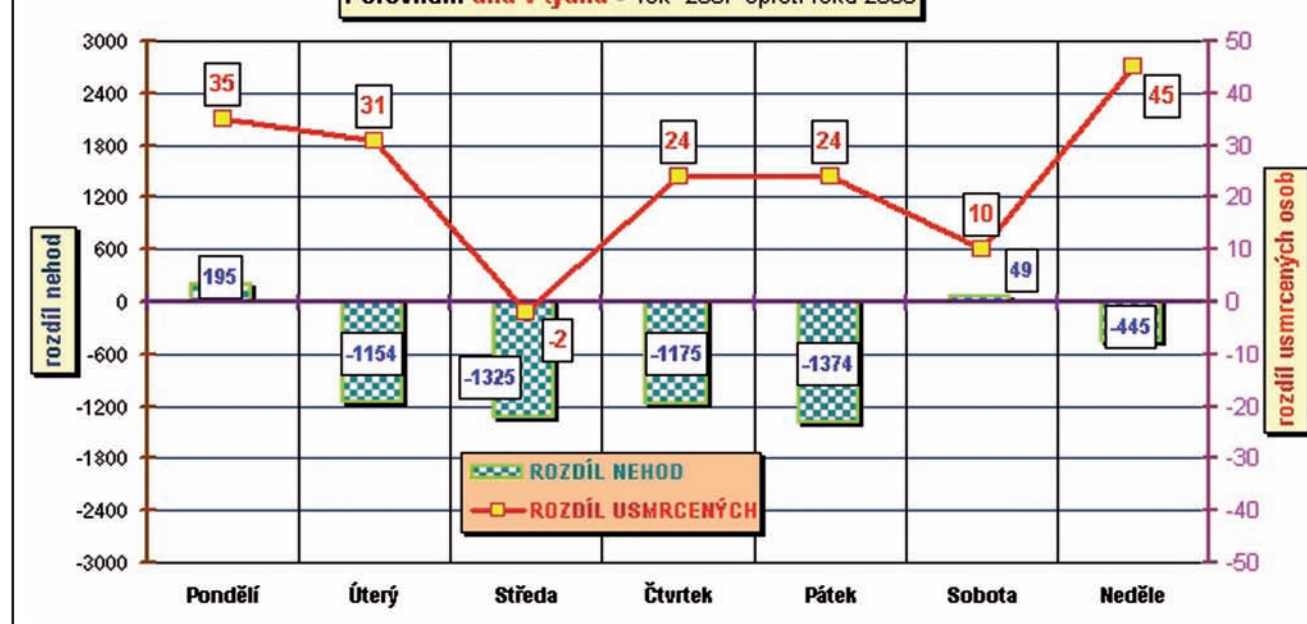
Poznámka: Počty usmrcených a zraněných osob odpovídají stavu zjištěnému do 24 hodin po nehodě.

Zpracoval:
pplk. ing. Josef TESAŘÍK
a pplk. Petr SOBOTKA,
Ředitelství
služby dopravní policie
Policejního prezidia ČR

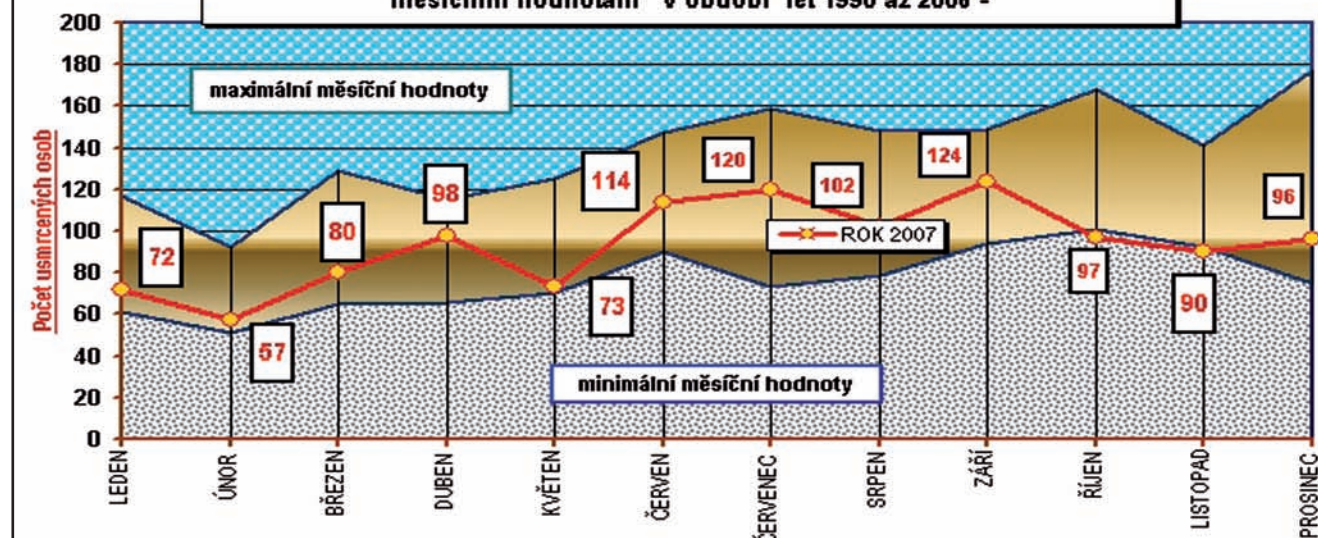




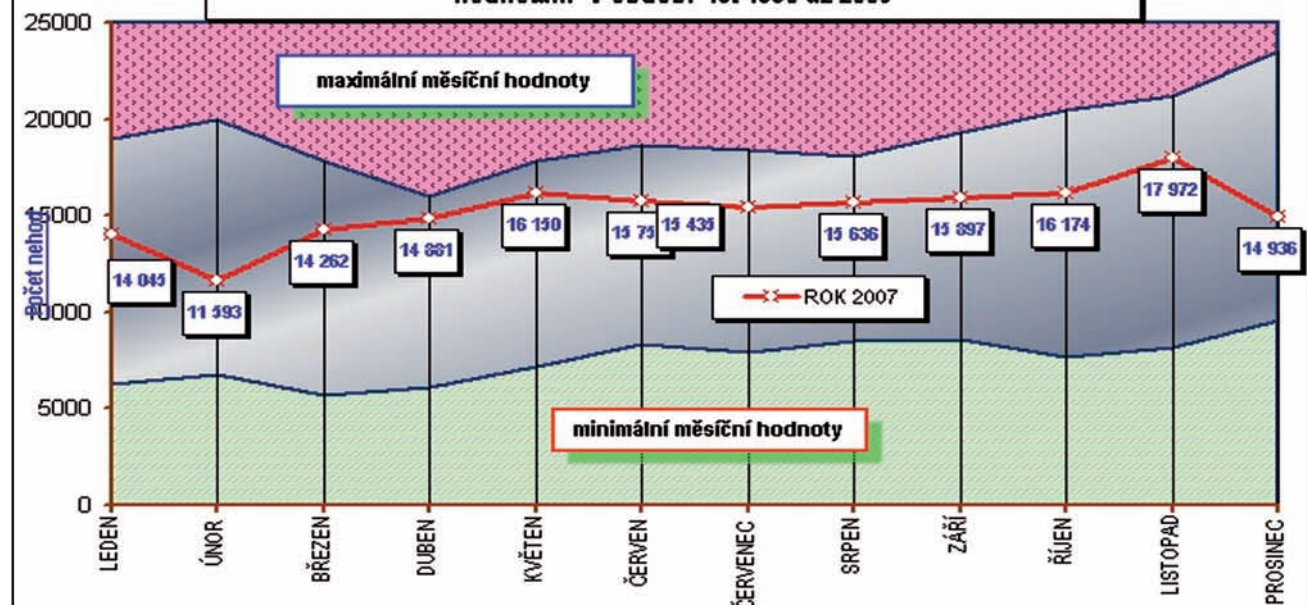
Porovnání dnů v týdnu - rok 2007 oproti roku 2006



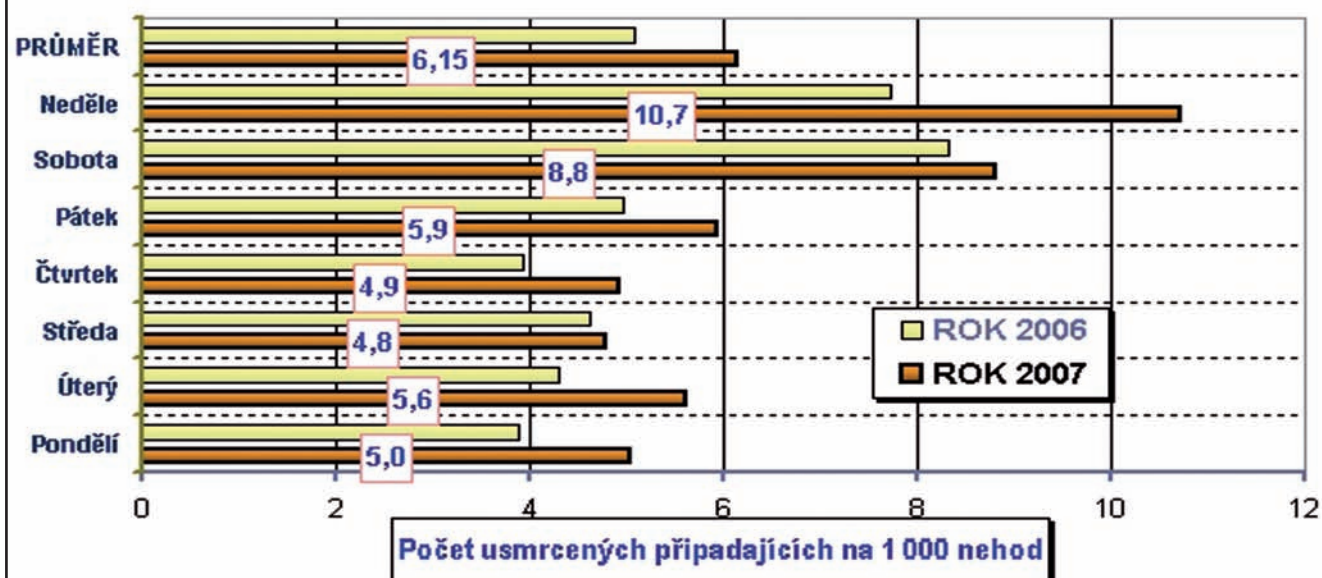
Porovnání vývoje počtu usmrcených osob v měsících roku 2007, oproti mezním měsíčním hodnotám v období let 1990 až 2006 -



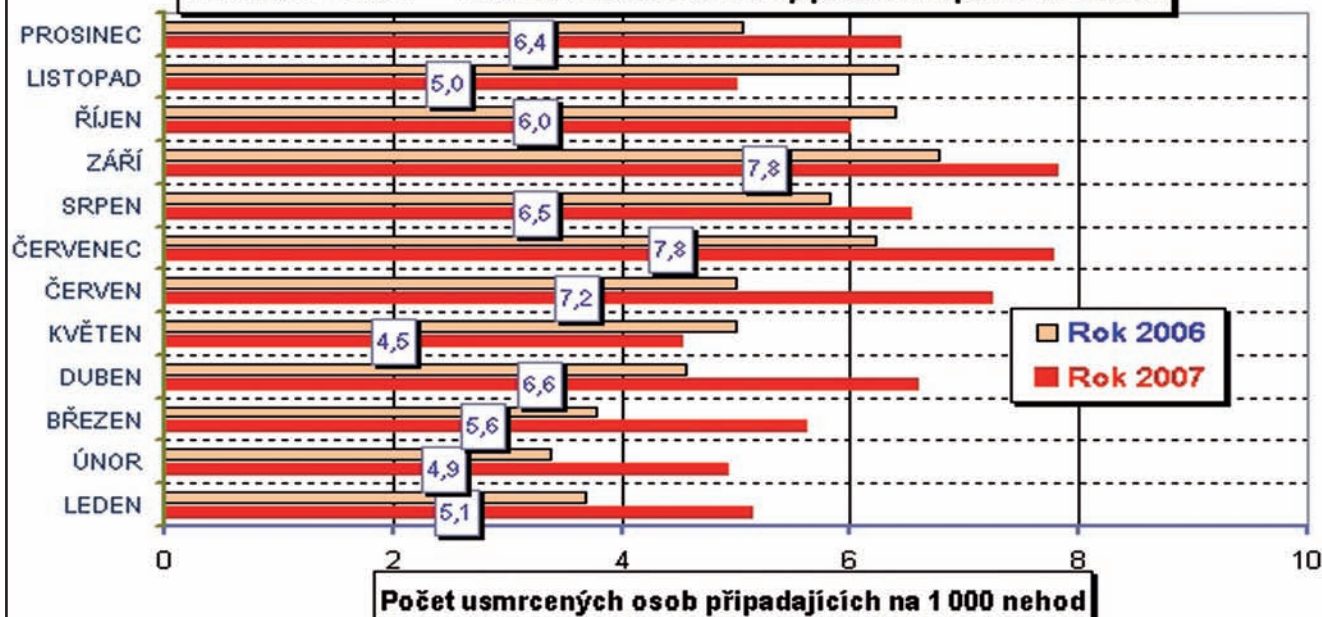
Porovnání vývoje počtu nehod v měsících roku 2007 oproti mezním měsíčním hodnotám v období let 1990 až 2006



Dny v týdnu - závažnost nehod; rok 2007 a 2006, porovnání



Měsíce 2007 - závažnost nehod; porovnání s předchozím rokem



Věkové kategorie usmrcených osob; rok 2007

