

...plukovníka JUDr. Jana HLAVÁČKA, ředitele Kriminalistického ústavu Praha

Jaké je současné postavení kriminalistické techniky?

Místo trestného činu je principiálně sejně jako například před 150 lety. Nachází se na něm mnoho stop obsahujících kriminalisticky relevantní informace a důkazy. Úkolem kriminalistické techniky je tyto stopy vyhledat, zajistit a následně vyhodnotit s použitím vědeckých metod – a to všechno se samozřejmě vyvíjí, zdokonaluje. Celý obor kriminalistické techniky a expertiz soustavně nabývá na významu. Řekl bych, že zejména v souvislosti s uplatňováním práva na obhajobu jsou dnes důkazy vycházející z kriminalistických laboratoří celkově podstatnější než důkazy vznikající za stolem vyšetřovatele. Tak, jak přicházejí nové metody detekce a vyhodnocování stop, kriminalistická technika nabývá dominantnější postavení, než tomu bylo ještě v relativně nedávné době.

zkoušením při kvalifikační zkoušce a vydáním osvědčení o způsobilosti k vykonávání expertiz v příslušném expertizním oboru. Další sjednocování metod probíhá na celostátních srazech expertů jednotlivých specializací, ale také jejich vzájemným testováním při práci na fiktivních, uměle vytvořených případech a stopách. Uvažovali jsme také o jakési atestaci jednotlivých expertů, podobně jako to mají lékaři, ale to se zatím nepodařilo zavést.

Jak si stojíme v mezinárodním měřítku?

Řekl bych, že ve srovnání kvality kriminalistickotechnické a expertizní práce s evropským průměrem na tom nejsme špatně. V uplynulých letech se například podařilo modernizovat prostředky pro dokumentaci situace a stop na místě činu, všeobecně se používá digitální technika.

Prostředky k zajišťování věcí a stop jsou na srovnatelné úrovni. Naše veliké plus je v tom, že už několik desítek let máme na policejních okresech funkce specialistů na tuto práci, kriminalistických techniků, kteří musí mít odpovídající kvalifikaci a soustavně se zdokonalují. V řadě západoevropských zemí, například ve Francii a v Belgii, něco takového dosud neměli.

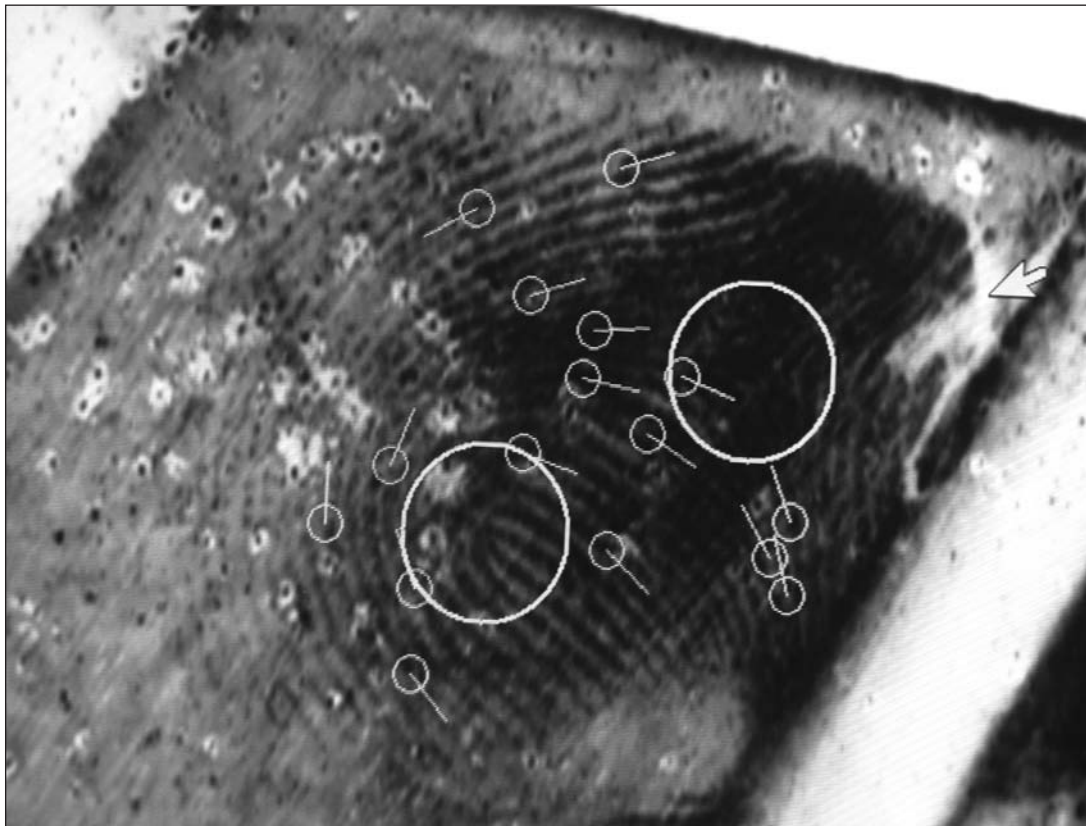
Pokud jde o úroveň našich kriminalistických laboratoří, nevidím nějaké zásadní rozdíly ve srovnání se západní Evropou. Jsou –li na tom v něčem lépe, tak je to množství přístrojů. Na Kriminalistickém ústavu Praha jsme zápasili o jeden nebo dva sekvenátory pro genetickou expertizu, v Nizozemsku jich mají pět, z toho, jak jsem viděl, tři zapnuté a další jsou v rezervě, třeba pro případ poruchy. Podobně je na tom kriminalistický ústav ve Varšavě, kompletně vybavený z prostředků PHARE. Náš problém je, že pracujeme se zastaralou, a tudíž poruchovou technikou. Kriminalistický ústav za posledních pět osm let až na výjimky nedostal nový přístroj. Ale metody používáme moderní, stejné jako ostatní evropské laboratoře a v mezinárodních testech vycházíme velmi dobře, ne –li špičkově. Musím však připustit, že v zahraničí existuje několik nových metod, založených na nejmodernějších špičkových přístrojích, které prozatím nemáme.

VŠECHNO SMĚŘUJE K AKREDITACI

U nás dlouhá léta funguje třístupňový systém. Na úrovni okresních ředitelství policie pracují různě početné skupiny kriminalistické techniky. Technici jsou vyškoleni k tomu, aby uměli vyhledávat a zajišťovat stopy, dokumentovat situaci na místě činu včetně použití moderních záznamových metod a provádět některé identifikační úkony. Na úrovni policejních krajů existují od roku 1978 odbory kriminalistické techniky a expertiz, které daleko víc než dřív vykonávají laboratorní činnost. Zajištěné stopy a věci dokáží vyhodnotit, zpracovat a na tomto základě vydat znalecký posudek nebo odborné vyjádření. Požadavků na tyto úkony je mnohonásobně víc než dřív a také jejich kvalita nebo úroveň je podstatně vyšší. Na centrální úrovni je potom Kriminalistický ústav Praha.

OKTE (odbory kriminalistické techniky a expertiz) jsou samostatná a plně kompetentní expertizní pracoviště v působnosti ředitelů policejních správ jednotlivých krajů. Od roku 1992 jsou také samostatně zapsány v seznamu znalců pro oblast trestního řízení. Metodická řídící činnost Kriminalistického ústavu ve směru k OKTE, pokud o ní lze vůbec hovořit, se realizuje podílem na základním kurzu nových expertů prováděném na Policejní akademii ČR, jejich pře-





odvislá od kvality práce na místě činu při zajištění stop. Na tuto činnost by se mohla vztahovat norma ISO EN ČSN 17 020 o vzorkování, a pokud se k její aplikaci skutečně přistoupí, bude to spojeno s obrovským množstvím práce a nemalými náklady.

Jaké jsou aktuální trendy vývoje kriminalistické techniky ve světě?

V první řadě je to již nastoupený směr objektivizace kriminalistických expertiz. Jednou z cest k tomu cíli je právě akreditace, dále to souvisí s používáním sofistikované přístrojové techniky, s odbornou přípravou expertů a techniků a v neposlední řadě se jedná i o preciznější vyjadřování závěrů expertiz, mimo jiné s aplikací matematicko – statistických metod. Dalším trendem je vytváření a naplňování různých kriminalistických databází a jejich vzájemné propojování v mezinárodním měřítku, což je aktuální zejména v boji proti terorismu.

Co říkáte diskutované možnosti územní reorganizace Policie ČR podle reálného uspořádání státu?

Čtrnáct policejních krajů je v první řadě otázka politická. Bude –li tak rozhodnuto a vznikne čtrnáct policejních správ krajů, nebo jak se ty úřady budou jmenovat, samozřejmě vyvstane otázka, čím je fakticky naplnit, která pracoviště tam vybudovat. Jestliže se tak na patřičné úrovni rozhodne, umím si představit, že se v Karlových Varech, Liberci, Pardubicích, Jihlavě, Olomouci a Zlíně vybudují plnohodnotné OKTE se vším nákladným vybavením a potřebným personálním zajištěním. Kriminalistický ústav Praha k tomu v mezích svých kompetencí přispěje. Osobně však takové řešení považuji za scestné, přičemž ohromné finanční náklady spojené se zřízením šesti nových OKTE jsou jen jedním z důvodů, které mne k tomu vedou.

Domnívám se, že vedle uniformované a neuniformované policie by měla existovat jako další složka vědecko – technická policie, která by soustřeďovala všechny policejní činnosti tohoto typu. Ta by měla být centralizovaná a v jejím rámci by se měl vybudovat moderní kriminalistický ústav, jaké mají ve všech západoevropských zemích. Zde by se soustředily zejména všechny nákladné expertizy. Stávající i nové OKTE by se pak měly v mnohem větší míře věnovat kvalifikované práci na místě činu, ale formálně by tvořily jeden celek s ústavem. Systém kriminalistických techniků na okresních ředitelstvích nebo jejich nástupcích by v tomto ideálním uspořádání samozřejmě zůstal zachován.

Přemysl LIŠKA
Foto autor

Pokud jde o OKTE, jsem přesvědčen, že v mezinárodním srovnání by také obstály.

Možnost porovnání existuje zejména v rámci Evropské sítě forenzních laboratoří, ve zkratce ENFSI (European Network of Forensic Sciences Institutes). Tam je ovšem zastoupen pouze Kriminalistický ústav Praha. Podle stanov jsou všechny evropské státy v ENFSI reprezentovány svými centrálními expertizními pracovišti, i když některé jich mají několik, například u policie a u četnictva. My se snažíme všechny informace a poznatky z ENFSI předávat i našim OKTE – i když jsou samostatné, pořád si myslím, že jsme jedna rodina. Jak ale ukázal i poslední kongres ENFSI, všechno směřuje k akreditaci veškerých expertizních pracovišť.

Co si pod pojmem akreditace máme představit?

To je velmi složitý proces, který vychází z mezinárodně uznávaných norem. Takovou normou, která se dá uplatňovat u kriminalistických laboratoří, je ISO EN ČSN 17 025. Celý proces práce v laboratoři musí probíhat podle přesně stanovených pravidel, podle vydaných příruček a standardních operačních postupů. Musí se připravit obrovské množství papírů, které ve svém souhrnu přesně stanoví, jak má laboratoř fungovat. Když je vše hotovo, přijde komise nezávislého akreditačního institutu – od nás, nebo ze zahraničí – a posoudí, zda tyto písemné metodiky korespondují s normou ISO 17 025 a obecně akceptovanými principy laboratorní práce, respektive zda procesy probíhající v laboratořích odpovídají normě. Pokud tomu tak je, institut vydá akreditaci. To všechno samozřejmě není zadarmo. Akreditace se musí pravidelně obhajovat.

Podle poznatků z ENFSI jsme tento systém řízení kvality – nebo, jak se také říká, správné laboratorní praxe – nastartovali v Kriminalistickém ústavu už koncem

devadesátých let. Řekl bych, že příprava na akreditaci u nás pokračuje vcelku dobře. Máme podle normy vytvořeny funkce manažerů kvality, je napsáno několik desítek standardních operačních postupů a dokončuje se příručka kvality. Mnohé ale ještě bude zapotřebí udělat. Znamená to spoustu práce jaksi navíc, ale žádná jiná cesta není. Odbory kriminalistické techniky a expertiz v krajích postupují podobně, protože vedení správ krajů už také vzala na vědomí nutnost akreditace. V současném uspořádání ji bude muset asi podstoupit každý z nich samostatně.

Co by se stalo, kdyby některé expertizní pracoviště nebylo akreditováno?

Řekl bych, že neakreditované pracoviště může pracovat stejně kvalitně jako akreditované. Byla by to ale práce svým způsobem zbytečná, protože orgány činné v trestním řízení, zejména soudy pod tlakem obhájců, by přestaly akceptovat znalecké posudky a odborná vyjádření neakreditovaného pracoviště. To by byl začátek konce. Bude –li existovat neakreditované pracoviště vedle akreditovaných, nepochybně to povede k jeho zániku, alespoň z hlediska práce na kriminalistických expertizách.

Především proto Kriminalistický ústav Praha do akreditace jde, ještě v letošním roce podáme přihlášku. Také nemůžeme nepřihlížet k tomu, že všechny sousední státy, tedy Rakousko, Slovensko, Polsko a samozřejmě Německo, už akreditované kriminalistické laboratoře nebo ústavy mají. Navíc si myslím, že se problém správné laboratorní práce netýká jenom Kriminalistického ústavu a krajských OKTE, ale že se o něm co nevidět začne uvažovat i v souvislosti s kriminalistickými technikami na okresních ředitelstvích policie. Stará známá pravda totiž praví, že kvalita znaleckých posudků je v první řadě