



Analýza postojů veřejnosti ke kriminalitě

Dílčí závěrečná zpráva z projektu



Analýza postojů veřejnosti ke kriminalitě

Dílčí závěrečná zpráva z výzkumného projektu „Analýza kriminálního jednání a pocitu bezpečí v Plzeňském kraji“ – výstup z 2. fáze projektu.

Zadavatel: Krajský úřad Plzeňského kraje

Vypracoval: Mgr. Ladislav Toušek a Mgr. František Kalvas

© Centrum aplikované antropologie a terénního výzkumu při Katedře antropologie FF ZČU

Obsah

ANALÝZA POSTOJŮ VEŘEJNOSTI KE KRIMINALITĚ	58
A.ÚVOD.....	63
A.1.Zadání projektu	63
A.2.Cíle 2. fáze projektu	64
A.3.Složení řešitelského týmu	64
B.TEORETICKÁ VÝCHODISKA A METODOLOGIE	65
B.1.Teoretická východiska.....	65
B.2.Metodologie	66
B.2.1. Charakteristika vzorku	67
C.ANALÝZA A INTERPRETACE ZÍSKANÝCH DAT	69
C.1.Hodnocení bezpečnostní situace	69
Znění otázky: „Máte pocit, že se míra kriminality v posledních pěti letech ... snižuje, zvyšuje, a nebo je stejná?“	71
C.2.Strach z kriminality	75
C.2.1. Pociťovaný strach z trestných činů	75
C.2.1.1.Pociťovaný strach z trestných činů dle ORP	76
C.2.1.2.Pociťovaný strach z vybraných trestných činů dle velikosti obce	78
C.2.2. Pociťování bezpečí na ulici	79
C.2.3. Pociťování bezpečí doma.....	82
C.2.4. Strach z určitých skupiny obyvatel.....	84
C.3.Nebezpečné lokality.....	86
C.4.Viktimizace	87
C.5.Zkušenost s policií.....	87
D.SHRNUTÍ – HLAVNÍ ZJIŠTĚNÍ	89
E.SLOVO ZÁVĚREM	90
F.PŘÍLOHA – DOTAZNÍK.....	91

Seznam tabulek

TABULKA 1:SEZNAM OBCÍ DLE OKRESŮ A ORP ZAHRNUTÝCH VE VÝBĚRU	66
TABULKA 2:VĚKOVÉ ZASTOUPENÍ DLE KOHORT	67
TABULKA 3:VZDĚLÁNÍ	67
TABULKA 4:ČISTÝ MĚSÍČNÍ PŘÍJEM DOMÁCNOSTI	67
TABULKA 5:EKONOMICKÉ POSTAVENÍ RESPONDENTŮ	68
TABULKA 6:DÉLKA POBYTU V OBCI	68
TABULKA 7: TYP ZÁSTAVBY V BYDLIŠTI RESPONDENTŮ	68
TABULKA 1:TABULKA 8: STRACH Z URČITÝCH SKUPIN OBYVATEL	84
TABULKA 8:KATEGORIE SKUPIN OBYVATEL, ZE KTERÝCH MAJÍ RESPONDENTI STRACH (VOLNÉ JMENOVÁNÍ)	85
TABULKA 9:PŘÍTOMNOST NEBEZPEČNÉ LOKALITY V OKOLÍ BYDLIŠTĚ (SOUBOR CELKEM)	86
TABULKA 10:TABULKA : POČET RESPONDENTŮ, KTEŘÍ SE STALI V POSLEDNÍCH 12 MĚSÍCÍCH OBĚTÍ TRESTNÉHO ČINŮ DLE POČTU TRESTNÝCH ČINŮ A CELKOVÝ POČET TRESTNÝCH ČINŮ	87
TABULKA 11:NEJČASTĚJI UVÁDĚNÉ TRESTNÉ ČINY OBĚTÍ TREST. ČINŮ V SOUBORU	87

Seznam grafů

GRAF 1:ZNEKLIDNĚNÍ SPOLEČENSKÝMI PROBLÉMY	69
GRAF 2: ZNEKLIDNĚNÍ SPOLEČENSKÝMI PROBLÉMY DLE ORP	70
GRAF 3: VNÍMANÍ VÝVOJE KRIMINALITY V POSLEDNÍCH 5 LETECH.....	71
GRAF 4:ZNEPOKOJENÍ KRIMINALITOU V OBCI DLE POHLAVÍ	71
GRAF 5:ZNEPOKOJENÍ KRIMINALITOU V OBCI DLE VĚKU	72
GRAF 6:ZNEPOKOJENÍ KRIMINALITOU V OBCI DLE VZDĚLÁNÍ	73
GRAF 7:ZNEPOKOJENÍ KRIMINALITOU V OBCI DLE VELIKOSTI OBCE	73
GRAF 8:ZNEPOKOJENÍ KRIMINALITOU V OBCI DLE ORP	74
GRAF 9:ZNEPOKOJENÍ KRIMINALITOU V OBCI DLE ORP (VÁŽENÝ PRŮMĚR)	75
GRAF 10:POCÍŤOVANÝ STRACH Z JEDNOTLIVÝCH KATEGORIÍ TRESTNÝCH ČINŮ CELKEM A DLE POHLAVÍ (VÁŽENÝ PRŮMĚR).....	76
GRAF 11:POCÍŤOVANÝ STRACH Z JEDNOTLIVÝCH KATEGORIÍ TRESTNÝCH ČINŮ DLE VĚKU	77
GRAF 12:POCÍŤOVANÝ STRACH Z VANDALISMU DLE VELIKOSTI OBCE	78
GRAF 13:POCÍŤOVANÝ STRACH Z KRÁDEŽE AUTA DLE VELIKOSTI OBCE .	78
GRAF 14:POCÍŤOVANÝ STRACH Z KAPESNÍ KRÁDEŽE DLE VELIKOSTI OBCE 79	79
GRAF 15:POCÍŤOVANÝ STRACH Z LOUPEŽNÉHO PŘEPADENÍ DLE VELIKOSTI OBCE	79
GRAF 16:POCIT BEZPEČÍ V NOCI NA ULICI CELKEM A DLE POHLAVÍ	80
GRAF 17:POCIT BEZPEČÍ V NOCI NA ULICI DLE VĚKU	80

GRAF 18:POCIT BEZPEČÍ V NOCI NA ULICI DLE VELIKOSTI OBCE.....	81
GRAF 19:POCIT BEZPEČÍ V NOCI NA ULICI DLE VÝSKYTU „NEBEZPEČNÉ“ LOKALITY BLÍZKOSTI OBCE	81
GRAF 20:POCIT BEZPEČÍ V NOCI NA ULICI DLE ORP	82
GRAF 21:POCIT BEZPEČÍ DOMA V NOCI CELKEM A DLE POHLAVÍ.....	83
GRAF 22:POCIT BEZPEČÍ DOMA V NOCI DLE VĚKU	83
GRAF 23:POCIT BEZPEČÍ DOMA V NOCI DLE VELIKOSTI OBCE	83
GRAF 24:POCIT BEZPEČÍ DOMA V NOCI DLE VÝSKYTU „NEBEZPEČNÉ“ V BLÍZKOSTI BYDLIŠTĚ.....	84
GRAF 25:POCIŤOVANÝ STRACH Z URČITÝCH SKUPIN OBYVATEL	85
GRAF 26:VÝSKYT NEBEZPEČNÝCH LOKALIT DLE ORP	86
GRAF 27:ZKUŠENOST OBĚTÍ TRESTNÝCH ČINŮ S REAKCÍ POLICIE	88
GRAF 28:ZKUŠENOST OBĚTÍ TRESTNÝCH ČINŮ S REAKCÍ POLICIE DLE ORP	88

A. Úvod

Tato zpráva je dílčím výstupem z projektu „Analýza kriminálního jednání a pocitu bezpečí v Plzeňském kraji“ který pro Krajský úřad Plzeňského kraje vypracovalo Centrum aplikované antropologie a terénního výzkumu při Katedře antropologických a historických věd Fakulty filozofické Západočeské univerzity v Plzni (CAAT).

Zpráva shrnuje výsledky 2. fáze projektu, jež byla zaměřená na vypracování analýzy pocitů ohrožení kriminalitou (strach z kriminality) u občanů Plzeňského kraje. Analýza je založena na datech, které pro tyto účely CAAT získalo formou dotazníkového šetření v jednotlivých obcích Plzeňského kraje, vyjma samotného města Plzně.

A.1. Zadání projektu

Samotná realizace projektu „Analýza kriminálního jednání a pocitu bezpečí v Plzeňském kraji“ (dále jen „Projekt“) byla, s ohledem na jeho zadání a cíle, rozdělena do těchto fází:

1. Vypracování kvantitativní analýzy dat policejních statistik (PČR i místně příslušné MP) týkajících se trestné činnosti (resp. přestupků) a její (jejich) regionální distribuce ve vztahu k sociodemografickým ukazatelům vztahujícím se k populaci kraje (SDLB).
2. Vypracování kvantitativního šetření formou dotazníkového šetření, zaměřeného na analýzu pocitu nebezpečí (strachu z kriminality) občanů Plzeňského kraje, vyjma města Plzně.
3. Vypracování kvalitativní analýzy vybraných tzv. sociálně vyloučených v Plzeňském kraji (vyjma města Plzně) a provedení kvalitativní šetření formou hloubkových rozhovorů rozvíjející poznatky 2. fáze projektu, týkající se percepce a interpretace vybraných zjištění.
4. Vyhotovení celkové zprávy z projektu sumarizující veškerá získaná zjištění a data sekundárního charakteru, vztahující se k problematice kriminality, resp. prevence kriminality v Plzeňském kraji.

Tato dílčí zpráva shrnuje *výsledky 2. fáze projektu* a je založena na datech, které pro tyto účely CAAT získalo formou dotazníkové šetření v jednotlivých obcích Plzeňského kraje, vyjma samotného města Plzně.

A.2. Cíle 2. fáze projektu

Cíle 2. fáze projektu byly následující:

- Analyzovat postoje občanů ke kriminalitě
- Určit míru strachu z kriminality dle pocitu bezpečí a jednotlivých kategorií trestných činů
- Analyzovat vliv sociodemografických faktorů na tyto zjištění
- Zaměřit se na vnímání „nebezpečných“ lokalit pro případnou další analýzu
- Určit míru viktimizace v souboru a zkušenost s policií u obětí trestných činů
- Srovnat vybrané ukazatele mezi jednotlivými ORP

A.3. Složení řešitelského týmu

Personální složení, které na realizaci zakázky podílelo, bylo následující:

Jméno a příjmení	Mgr. Tomáš Hirt, Ph.D.
Funkce	Odborný garant projektu
Organizace	CAAT
Kontakt	tomash@ksa.zcu.cz

Jméno a příjmení: Mgr. Ladislav Toušek
Funkce: Koordinace projektu
Organizace: CAAT
Kontakt: ltousek@ff.zcu.cz

Jméno a příjmení: Mgr. František Kalvas
Funkce: Analýza kvantitativních dat z dotazníkového šetření
Organizace: Katedra sociologie, FF ZČU
Kontakt: kalvas@ksa.zcu.cz

Jméno a příjmení: Daniel Hůle
Funkce: Analýza kvantitativních dat ze statistik PČR
Organizace: DIC
Kontakt: hule@demografie.info

Na výzkumném šetření dále spolupracovali: Veronika Drofová, Jana Dřevěná, Bc. Vlastimila Feistingerová, Bc. Martina Gabrielová, Bc. Lukáš Hanus, Bc. Martin Hora, Adriana Kábová, Miloš Kačer, Vojtěch Kaše, Veronika Kořínková, Bc. Pavla Kozáková, Bc. Nikola Mašková, Bc. Michaela Mládková, Bc. Kateřina Němcová, Lucie Radačovská, Barbora Szabová, Veronika Šulcová, Bc. Jan Vaněk, Mgr. Radka Vepřková, Bc. Šárka Veselá, Mgr. Klára Zachová, Klára Židlická.

B. Teoretická východiska a metodologie

B.1. Teoretická východiska

V posledních zhruba 50. letech narůstá v oblasti sociálních věd, zejména v kriminologii, zájem o studium percepce kriminality z pohledu potencionálních obětí trestných činů, tj. občanů. Tento zájem má několik důvodů. Pomineme-li fakt, že je iniciován především politickými důvody – snahou získat politický kapitál či legitimizovat politická rozhodnutí, vychází tento zájem zejména z tendence chápat kriminalitu nikoliv jako objektivní skutečnost odrážející se ve statistikách spáchaných trestných činů, nýbrž jako sociální konstrukt. Na vytváření tohoto „konstrukt“ se podílejí postoje společnosti, které nejsou zpravidla v korelaci s „objektivní“ mírou kriminality, což bývá označováno jako „paradox strachu z kriminality“. Tento paradox můžeme ilustrovat např. tím, že obvykle strach z kriminality stoupá s věkem, třebaže pravděpodobnost viktimizace s věkem klesá atd.

Cílem analýzy percepce kriminality je tedy odhalení toho, co bychom mohli nazvat „lidovým model kriminality“, tj. žitou představou o kriminalitě, podle které lidé jednají ve svém každodenním životě.

Základním analytickým konceptem, který je rovněž výchozím bodem této analýzy, při studiu vnímání kriminality je tzv. „fear of crime“, tj. strach či pocit ohrožení z kriminality. Pociť ohrožení kriminalitou bývá zpravidla definován jako „emocionální reakce na kriminální jednání či na symboly s kriminalitou spojené“. Strach z kriminality se projevuje na třech úrovních, v rámci nichž může být zkoumán (Vanderveen 2006): (1) *kognitivní* (vnímání a posuzování kriminality); (2) *afektivní* (emocionální reakce v podobě strachu, pocitu nebezpečí) v a (3) *konativní* (reakce v podobě konkrétního chování). V rámci tohoto šetření jsme zaměřili na první dvě zmiňované úrovně.

B.2. Metodologie

Terénní sběr dat provedlo CAAT v průběhu měsíce června 2008 ve 42 obcích v rámci Plzeňského kraje. Šetření bylo realizováno formou osobního rozhovoru tazatele s respondentem prostřednictvím standardizovaného dotazníku. Celkem bylo získáno 1 414 dotazníků, z nichž bylo 78 vyřazeno pro neúplnost. Analyzovaný soubor tedy zahrnuje odpovědi úhrnem od 1 336 respondentů.

Tabulka 1: Seznam obcí dle okresů a ORP zahrnutých ve výběru

Okres	ORP	Obec
Plzeň – jih	Blovice	Blovice Spálené Poříčí Seč
Domažlice	Domažlice	Domažlice Mrákov Draženov
Klatovy	Horažďovice	Horažďovice Nalžovské Hory Myslív
Domažlice	Horšovský Týn	Horšovský Týn Staňkov Velký Malakov
Klatovy	Klatovy	Klatovy Plánice Vrhavěč
Plzeň - sever	Kralovice	Kralovice Plasy Horní Bělá
Plzeň – jih	Nepomuk	Nepomuk Kasejovice Měcholupy
Plzeň – sever	Nýřany	Nýřany Líně Česká Bříza
Plzeň – jih	Přeštice	Přeštice Merklín Roupov
Rokycany	Rokycany	Rokycany Hrádek Svojkovice
Plzeň – jih	Stod	Stod Dobřany Hradec
Tachov	Stříbro	Stříbro Černošín Záchlumí
Plzeň – jih	Sušice	Sušice Kolinec Rabí
Tachov	Tachov	Tachov Přimda Lom u Tachova

Zkoumaná populace Plzeňského kraje byla v rámci šetření rozdělena do jednotlivých obcí s rozšířenou působností (dále jen „ORP“), které byly základní jednotkou výzkumu. Dotazování probíhalo vždy ve třech obcích v rámci každého ORP, a to jednak v samotné obci třetího stupně a dále v jedné náhodně vybrané obci s celkovým počtem nad 1000 obyvatel, resp. v jedné obci s méně než tisíci obyvateli.

Výběr respondentů v jednotlivých obcích probíhal na základě tzv. kvótního výběru. Stanové kvóty byly: pohlaví, věk a místo bydliště. Jako zdrojová data pro kvótní výběr posloužily údaje Českého statistického úřadu. Využití dalších kvót v podobě vzdělání a ekonomického postavení nebylo proveditelné, a šetření tak *není z pohledu socioekonomických ukazatelů reprezentativní*.

Získaná data byla analyzována prostřednictvím statistického programu STATA.

B.2.1. Charakteristika vzorku

Zkoumaný vzorek zahrnuje odpovědi od 1 336 respondentů starších 14 let (od 15 let včetně), z nichž bylo 629 mužů (47,6%) a 707 žen (52,4%). Průměrný věk respondentů v souboru je 44,4 let.

Tabulka 2: Věkové zastoupení dle kohort

Věková kohorta	Počet	v %
15 – 19 let	105	7,9
20 – 29 let	234	17,5
30 – 44 let	341	25,5
45 – 59 let	335	25,1
60 a více let	321	24
	1336	100

Tabulka 3: Vzdělání

Dosažené vzdělání	Počet	v %
Základní	262	19,6
Střední bez maturity	487	36,5
Střední s maturitou	484	36,2
Vyšší odborné	24	1,8
Vysokoškolské	79	5,9
	1336	100

Tabulka 4: Čistý měsíční příjem domácnosti

Celkový čistý měsíční příjem domácnosti v Kč	Počet	v %
Do 6 000	27	2,0
6 001 – 8 000	47	3,5

Koncepce prevence kriminality a sociálně patologických jevů Plzeňského kraje na léta
2009 – 2011

Analýza postojů veřejností ke kriminalitě – dílčí zpráva z projektu

8 001 – 10 000	85	6,4
10 001 – 12 000	58	4,3
12 001 – 14 000	65	4,9
14 001 – 17 000	137	10,3
17 001 – 20 000	139	10,4
20 001 – 25 000	170	12,7
25 001 – 35 000	189	14,1
35 001 – 50 000	116	8,7
50 001 a více	57	4,3
Neví	115	8,6
Odmítlo uvést	131	9,8
	1336	100

Tabulka 5: Ekonomické postavení respondentů

Ekonomické postavení	Počet	v %
Žena v domácnosti / na mateřské	92	6,89
Důchodce	352	26,35
Studující	124	9,28
Nezaměstnaný	32	2,4
Dělník nekvalifikovaný	76	5,69
Dělník kvalifikovaný	196	14,67
Nižší administrativní pracovník	49	3,67
Nižší odborný pracovník	81	6,06
Vedoucí administrativně-technický pracovník	63	4,72
Vysokoškolský odborný a vědecký pracovník	25	1,87
Soukromý podnikatel	109	8,16
Ostatní	132	9,88
Odmítlo uvést	5	0,37

Tabulka 6: Délka pobytu v obci

Délka trvalého pobytu v obci	Počet	v %
Méně než 5 let	121	9,1
5 – 10 let	127	9,5
10 – 20 let	188	14,1
Více než 20 let	476	35,6
Narozen/a v obci	424	31,7
	1336	100

Tabulka 7: Typ zástavby v bydlišti respondentů

Typ zástavby	Počet	v %
Historická část obce	57	4,3

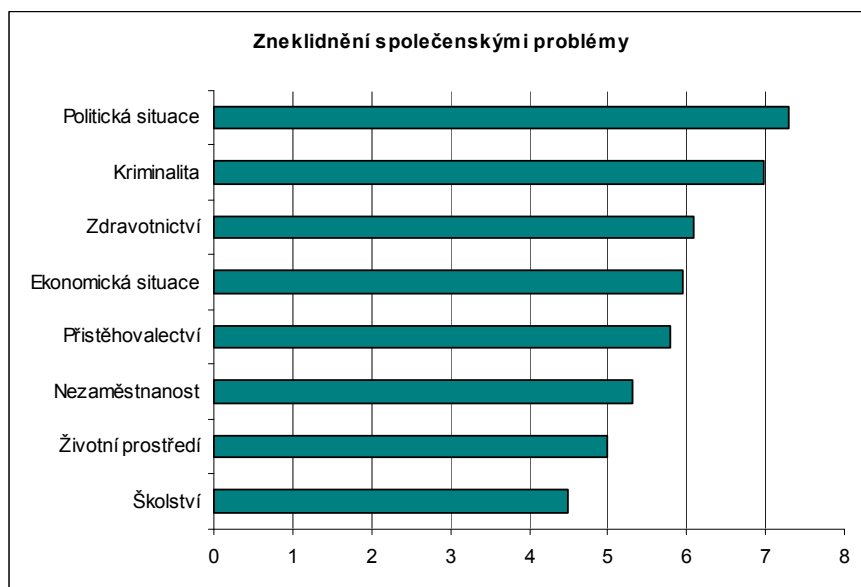
Činžovní domy	87	6,5
Sídliště	212	15,9
Řadové domky / bytovky	294	22,0
Zástavba rodinných domků – starší zástavba	583	43,6
Zástavba rodinných domků – novostavby na okraji obce	70	5,2
Vilová čtvrť	12	0,9
Venkovské osídlení s hospodářskými budovami	21	1,6
	1336	100

C. Analýza a interpretace získaných dat

C.1. Hodnocení bezpečnostní situace

Šetření ukázalo, že veřejnost je znepokojena kriminalitou hned na druhém místě po znepokojení politickou situací, což odpovídá celkové tendenci v ČR (CVVM 2008). Na třetím místě se nachází zdravotnictví, které se v průzkumech veřejného mínění v dřívějších letech zpravidla umísťovalo na nižších příčkách, nicméně tento výsledek odpovídá současné tendenci v ČR, což může být způsobeno reformou v této oblasti a jejím negativním vnímáním.

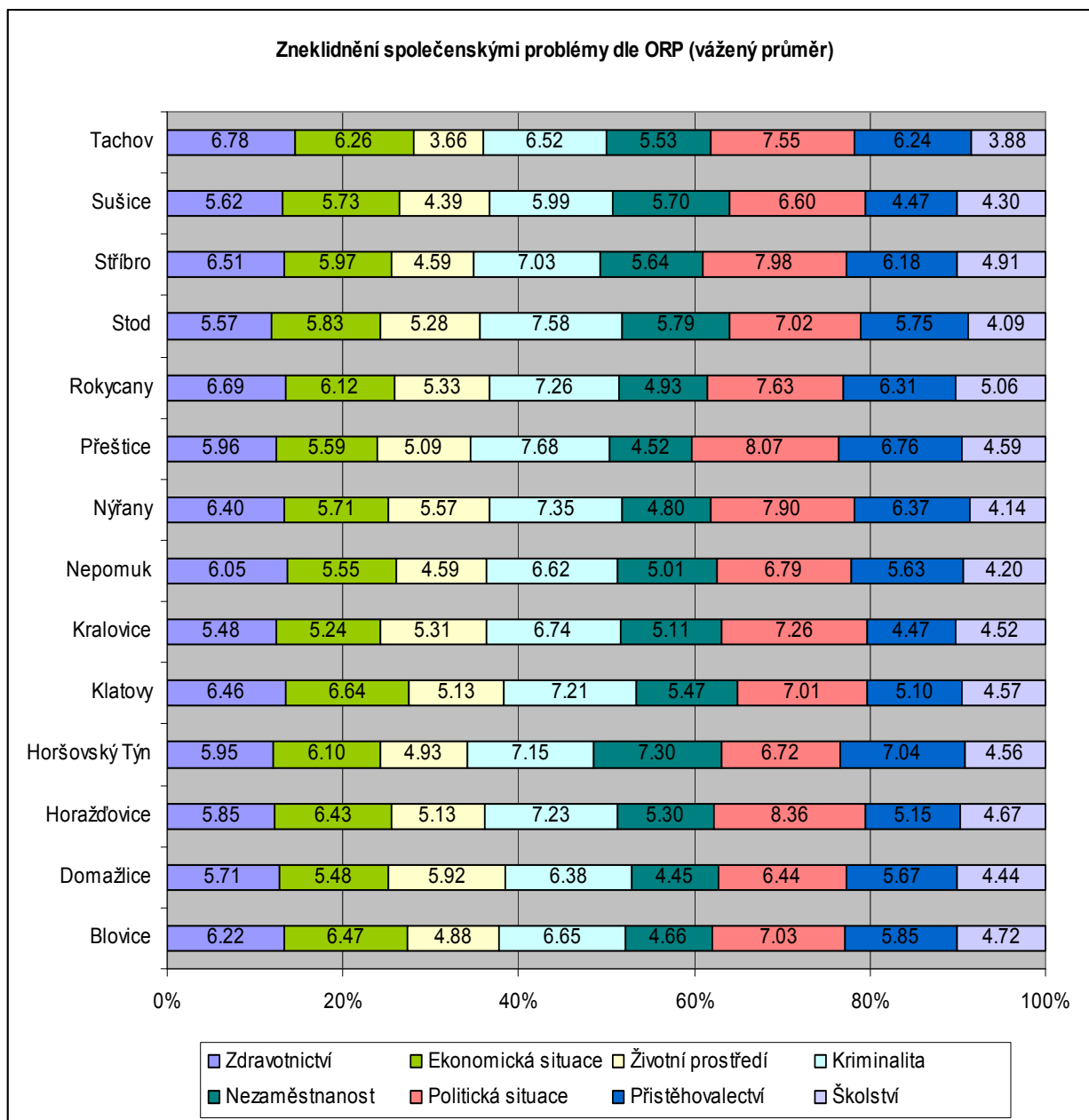
Graf 1: Zneklidnění společenskými problémy¹



Jak je patrné z Grafu 2, na úrovni jednotlivých ORP nedocházelo k výraznějšímu názorovému štěpení v otázce vnímání jednotlivých společenských problémů.

¹ Znění otázky: „Uveďte prosím, jak dalece jste zneklidněn/a či nikoliv následujícími společenskými problémy“.

Graf 2: Zneklidnění společenskými problémy dle ORP

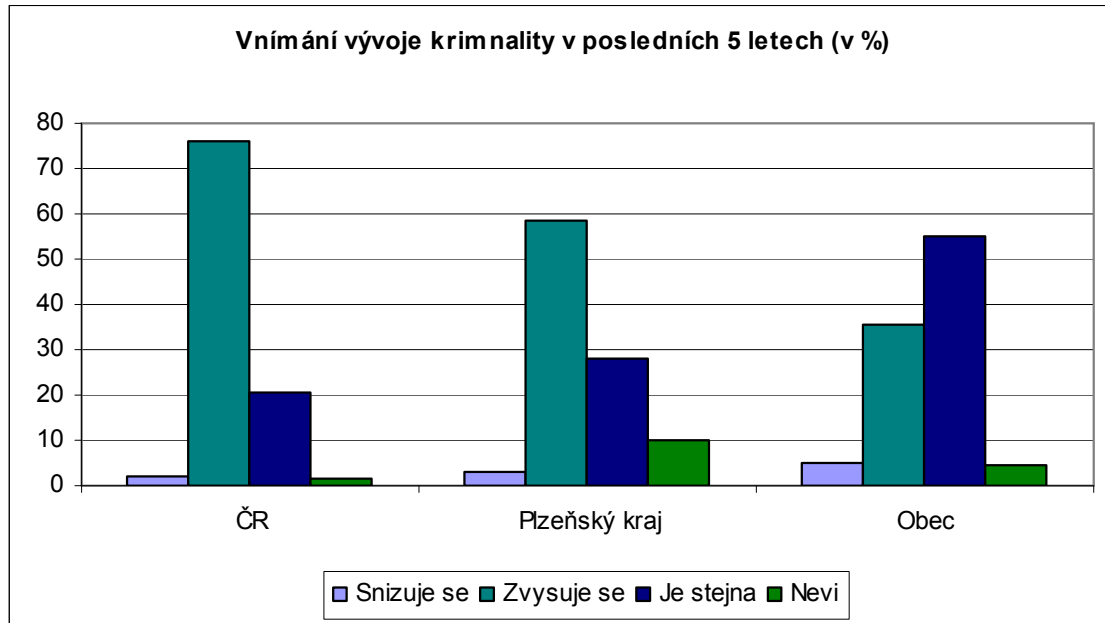


Koncepce prevence kriminality a sociálně patologických jevů Plzeňského kraje na léta 2009 – 2011

Analýza postojů veřejností ke kriminalitě – dílčí zpráva z projektu

Třebaže respondenti hodnotí obecně kriminalitu jako oblast, kterou jsou velmi znepokojeni, tak vnímání vývoje kriminality na úrovni obce, kde respondenti žijí, je, ve srovnání s hodnocením na úrovni ČR a kraje, poměrně pozitivní (viz Graf 3),

Graf 3: Vnímání vývoje kriminality v posledních 5 letech²



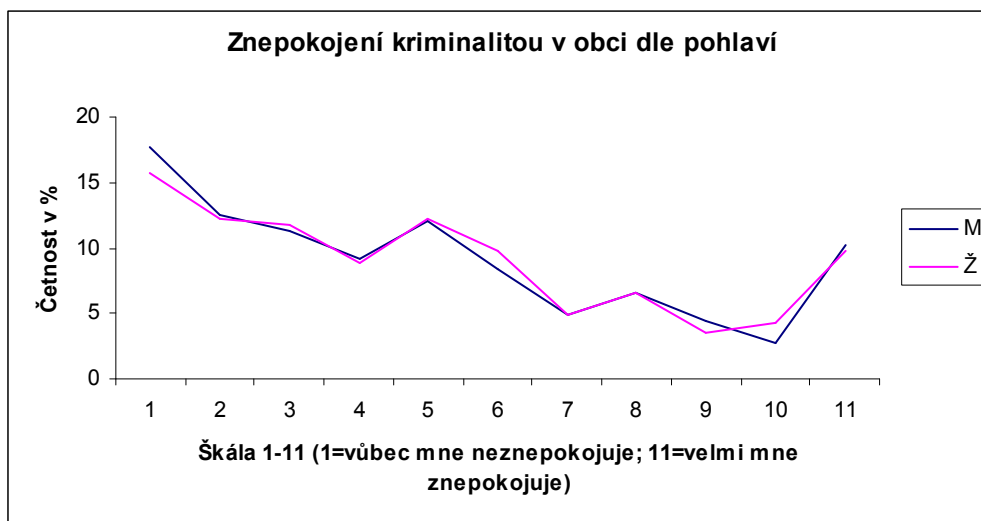
Výše uvedenému odpovídá i míra znepokojení kriminalitou v obci, kdy vážený průměr hodnocení na škále 1–11 je 5,01, oproti 6,97 v případě znepokojení kriminalitou na státní úrovni (viz graf č. 1). Tuto tendenci lze interpretovat rozdílem mezi vlastní zkušeností s kriminalitou či zkušeností zprostředkovanou blízkými osobami, na základě nichž dochází k vytváření názorů na kriminalitu v obci, a informacemi získanými z médií, na základě nichž dochází k vytváření obrazu o kriminalitě na státní, resp. nad-lokální úrovni.

Zaměříme-li se na vliv sociodemografických ukazatelů na míru znepokojení kriminalitou v obci, lze konstatovat, že vliv pohlaví se neprojevuje (graf č. 4).

2

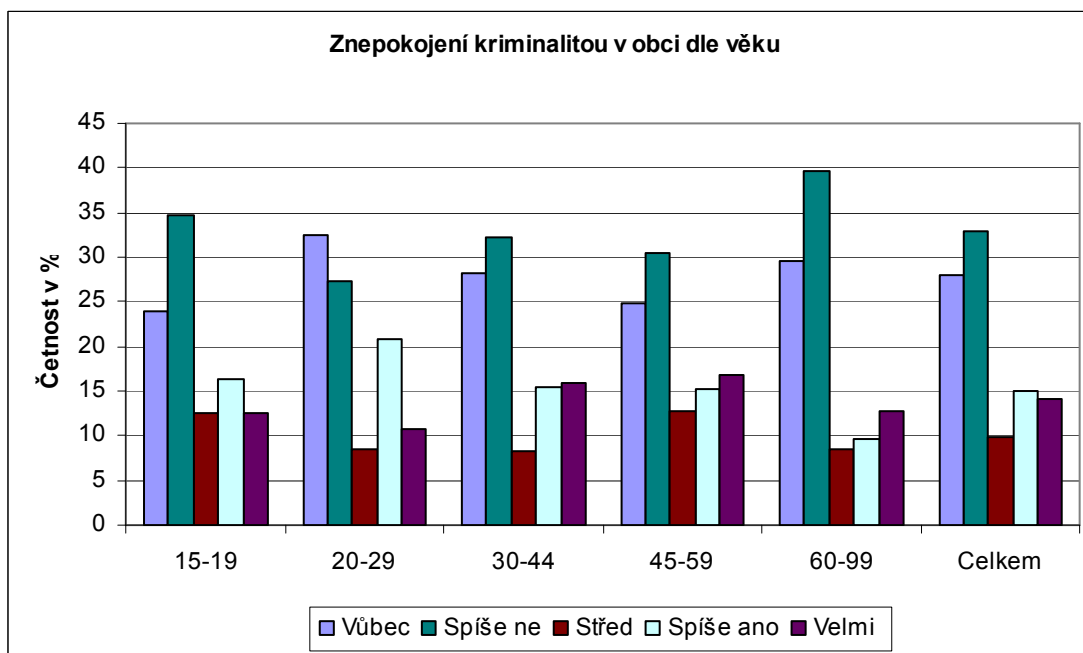
Znění otázky: „Máte pocit, že se míra kriminality v posledních pěti letech ... snižuje, zvyšuje, a nebo je stejná?“.

Graf 4: Znepokojení kriminalitou v obci dle pohlaví³



Zajímavé výsledky se ukázaly u vlivu věku, kde překvapivě nejnižší míru znepokojení vyjadřuje věková kohorta 60 a více let. Nejvyšší míru znepokojení naopak vyjadřují osoby v produktivním věku (30 – 59 let), což souvisí jednak s obavou o hmotný majetek, který je nejvýrazněji kumulován právě v uvedeném věkovém rozmezí, a jednak s obavou o děti a dospívající, jejichž výchova spadá do stejného životního období.

Graf 5: Znepokojení kriminalitou v obci dle věku



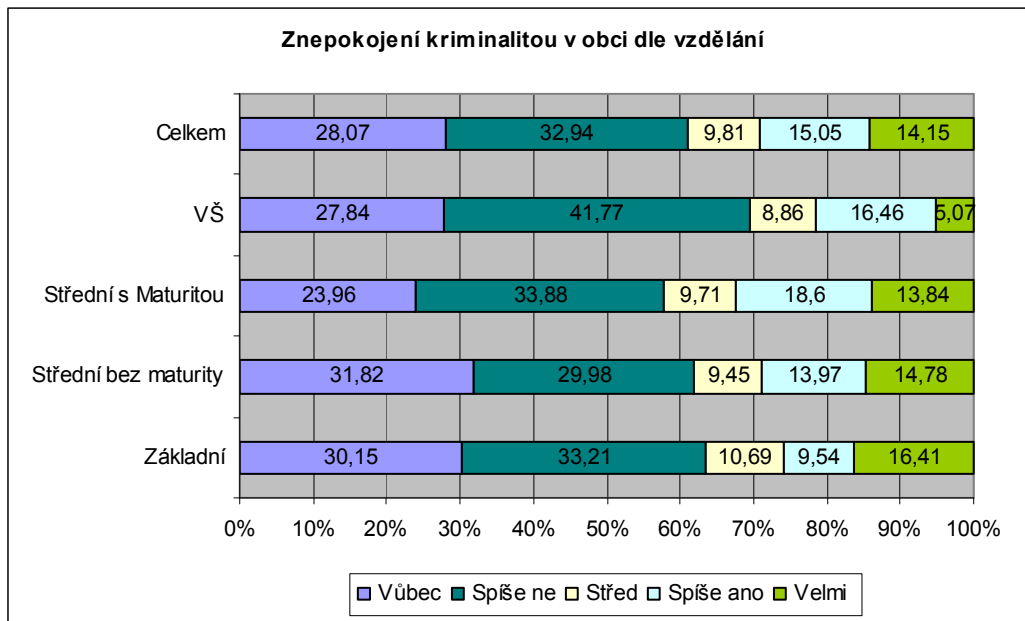
V případě vzdělání vyjadřují nejnižší míru znepokojení vysokoškolsky vzdělání respondenti.

³ Znění otázky: „Obecně vzato, jak moc Vás míra kriminality ve Vaší obci/městě znepokojuje?“

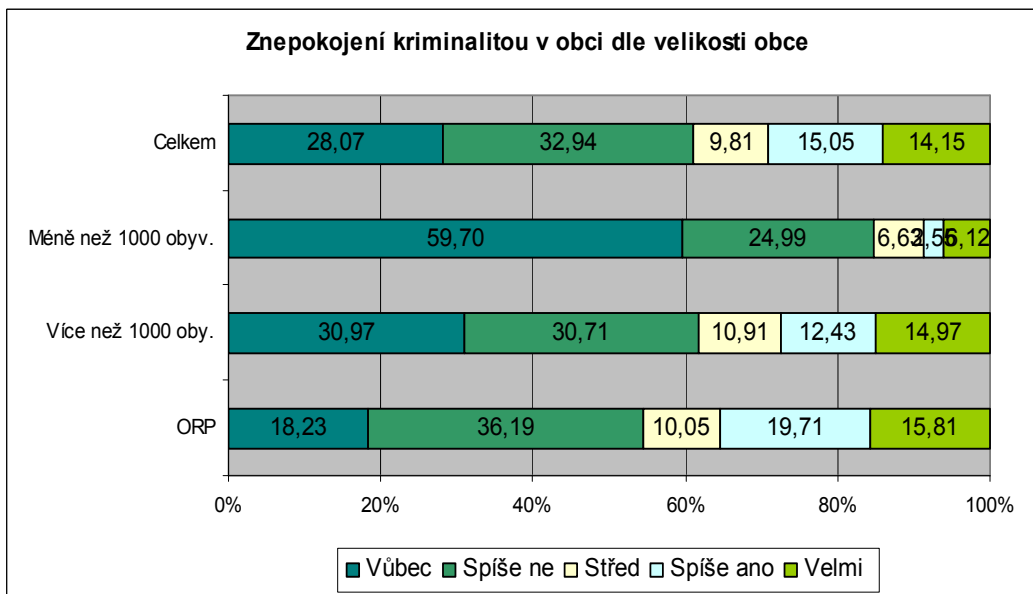
Koncepce prevence kriminality a sociálně patologických jevů Plzeňského kraje na léta
2009 – 2011

Analýza postojů veřejností ke kriminalitě – dílčí zpráva z projektu

Graf 6: Znepokojení kriminalitou v obci dle vzdělání

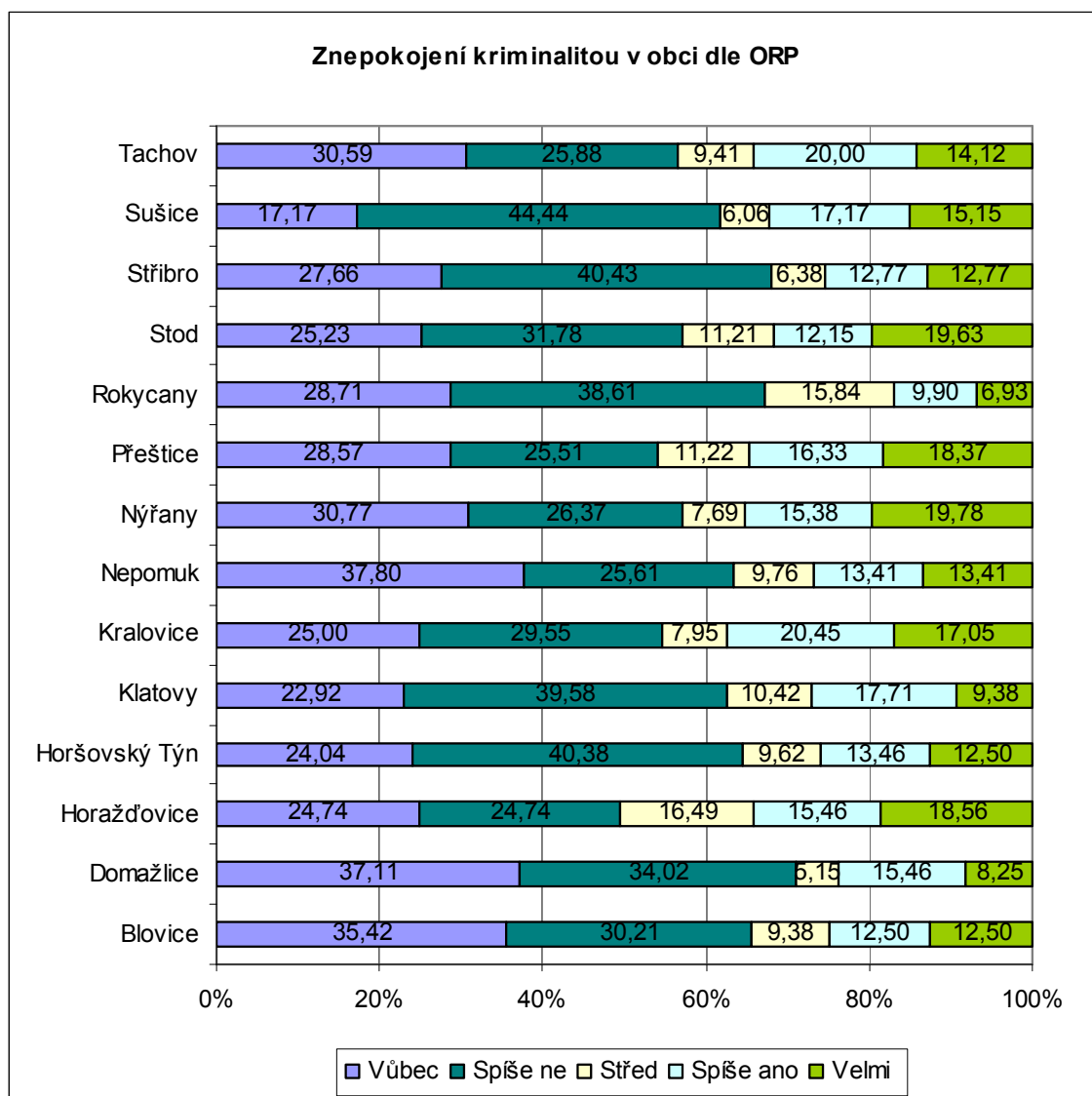


Graf 7: Znepokojení kriminalitou v obci dle velikosti obce



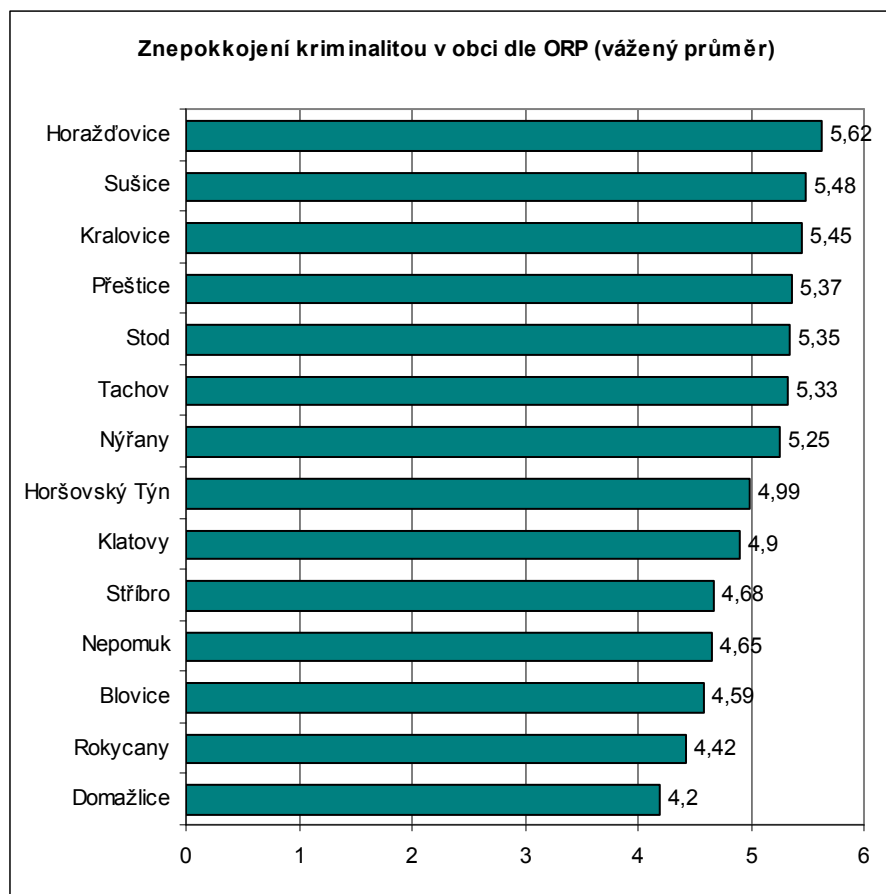
Nikoli překvapivě jsou respondenti kriminalitou znepokojeni tím více, čím více obyvatel žije v jejich obci. Žádné či minimální znepokojení vyjadřuje více než 85% respondentů v obcích menších než 1000 obyvatel, zatímco v obcích třetího stupně vyjadřuje určitou míru znepokojení necelých 50% respondentů.

Graf 8: Znepokojení kriminalitou v obci dle ORP



Výsledky znepokojení kriminalitou na úrovni jednotlivých ORP (Graf 9) nejsou nikterak významné a s ohledem na fakt, že na úrovni okresů, do kterých jednotlivá ORP spadají, je index nápadu trestné činnosti zanedbatelný, je bezpředmětné data vzájemně komparovat.

Graf 9: Znepokojení kriminalitou v obci dle ORP (vážený průměr)



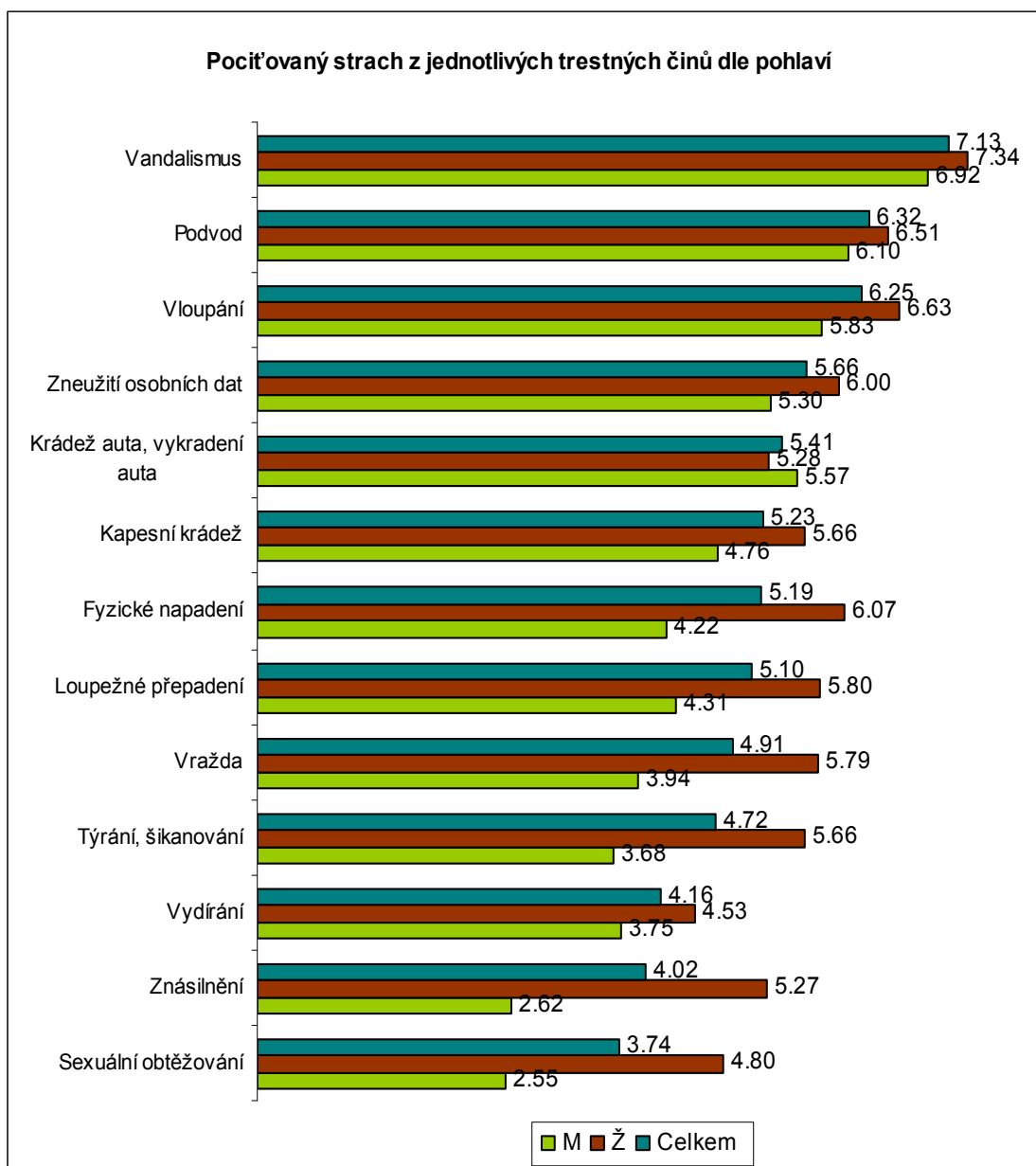
C.2. Strach z kriminality

C.2.1. Pociťovaný strach z trestných činů

Výsledky pociťovaného strachu z jednotlivých kategorií trestných činů poskytují zajímavé výsledky v několika ohledech: neodpovídají v některých aspektech výsledkům viktimizace respondentů (viz část Viktimizace) a dále jsou v rozporu se závažností jednotlivých trestných činů, což platí zejména pro kategorie „vandalismus“ či „zneužití osobních dat“.

Kategorie „krádež auta“, „fyzické napadení“ či „kapesní krádež“ nefigurují na předních místech, třebaže je reálně vyšší pravděpodobnost stát se obětí těchto trestných činů. Tento fakt potvrzuje hypotézu, že míra strachu z jednotlivých trestných činů nekoreluje s objektivní možností stát se jejich obětí. Do jisté míry v rozporu s tímto tvrzením je kategorie „vloupání do domu, bytu, chaty či chalupy“, u níž výše zmiňované neplatí.

Graf 10: Pociťovaný strach z jednotlivých kategorií trestných činů celkem a dle pohlaví (vážený průměr)⁴

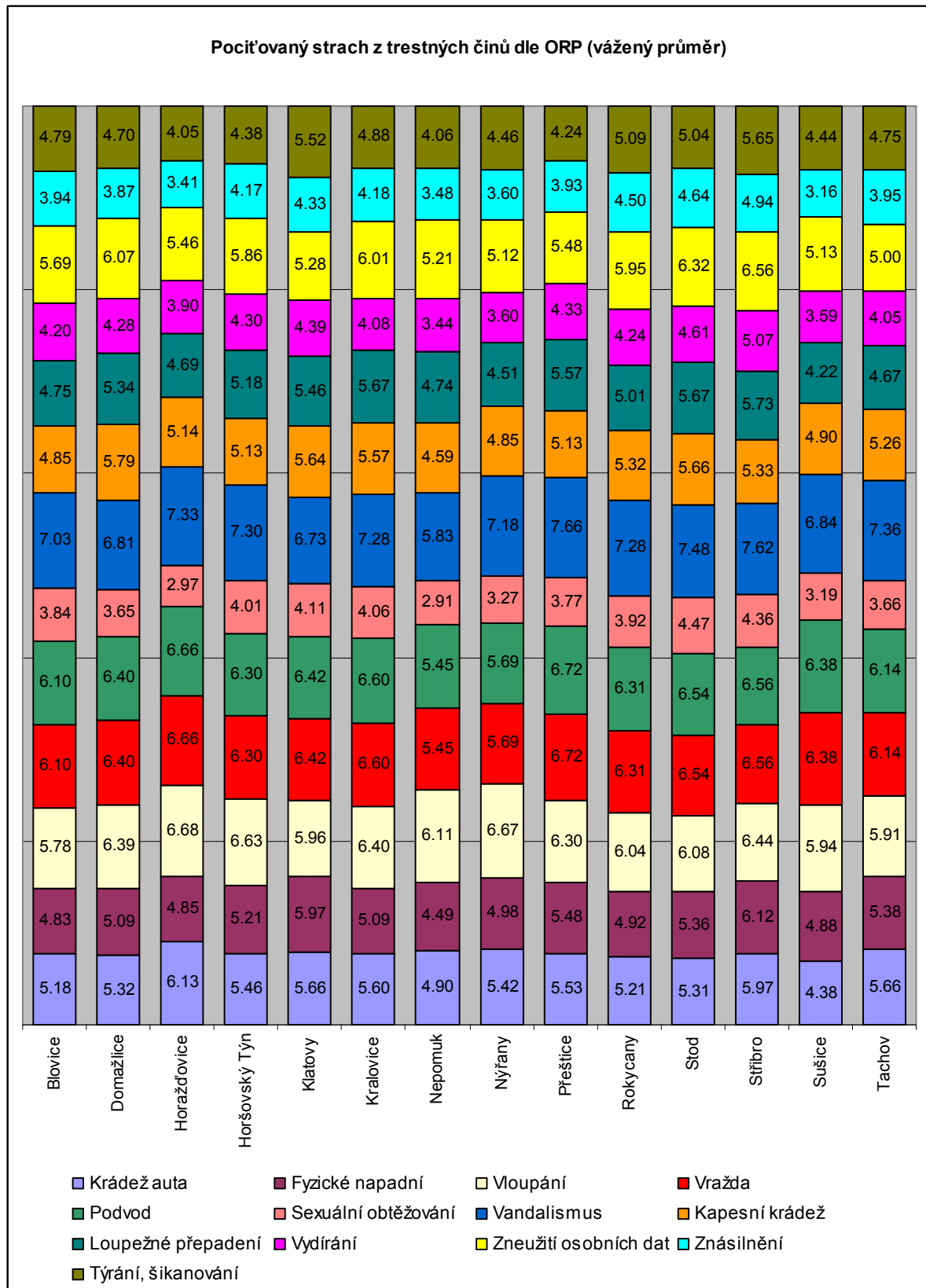


C.2.1.1. Pociťovaný strach z trestných činů dle ORP

Pociťovaných strach z trestných činů analyzovaných na úrovni jednotlivých ORP nepřinesl významné rozdíly a výsledky jsou srovnatelné.

⁴ Znění otázky: „Uvedte, do jaké míry máte strach z následujících trestných činů. Odpovězte mi prosím na stupnici 1–11, kdy 1 znamená „vůbec nemám strach“ a 11 „mám velký strach“.

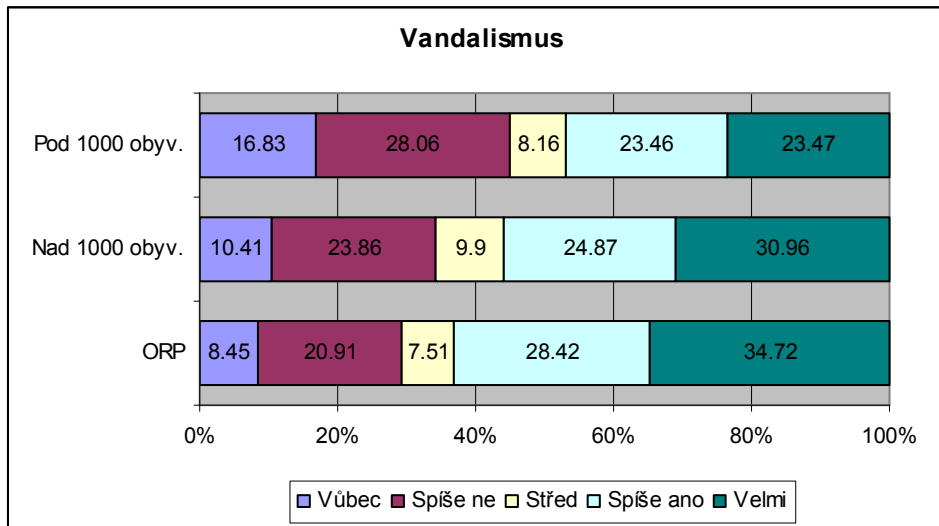
Graf 11: Pociťovaný strach z jednotlivých kategorií trestných činů dle věku



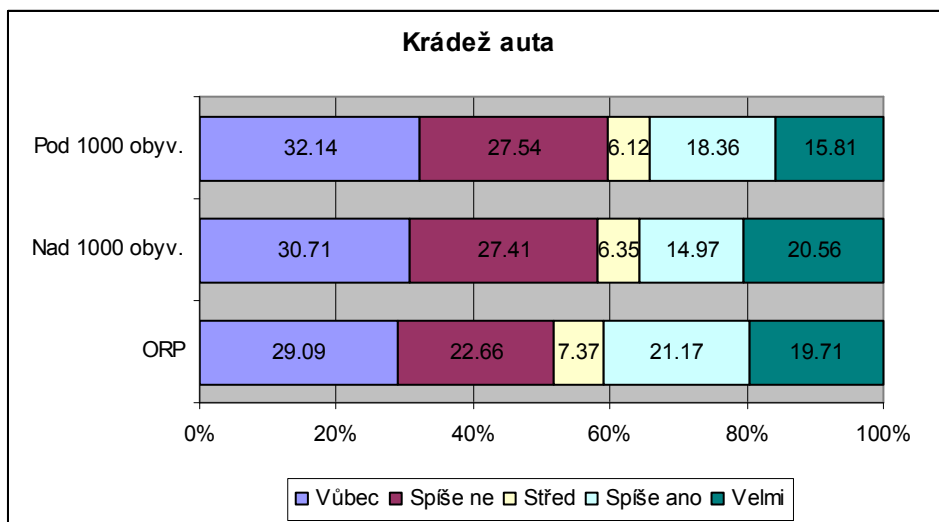
C.2.1.2. Pociťovaný strach z vybraných trestných činů dle velikosti obce

Srovnání pocitu strachu z vybraných trestných činů (vandalismus, krádež auta, kapesní krádež, loupežné přepadení) v závislosti na velikosti obce ukázalo mírnou korelaci, kdy menší strach z těchto činů vyjadřovali respondenti z obcí pod 1000 oby. a naopak mírně vyšší respondenti z obcí třetího stupně. Tento výsledek se dal očekávat na základě obecně přijímané hypotézy, že míra strachu z kriminality roste s velikostí obce. Nicméně skutečné potvrzení či vyvrácení této hypotézy by si žádalo hlubší analýzu.

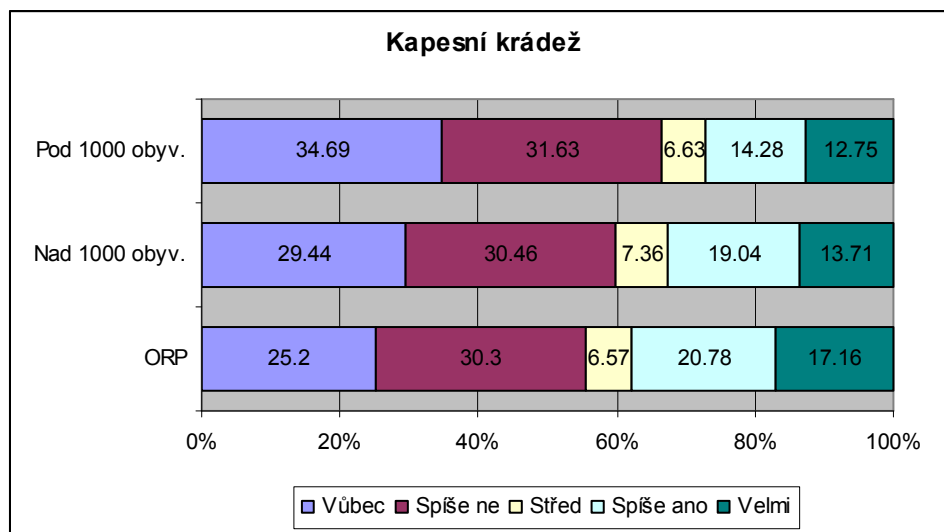
Graf 12: Pociťovaný strach z vandalismu dle velikosti obce



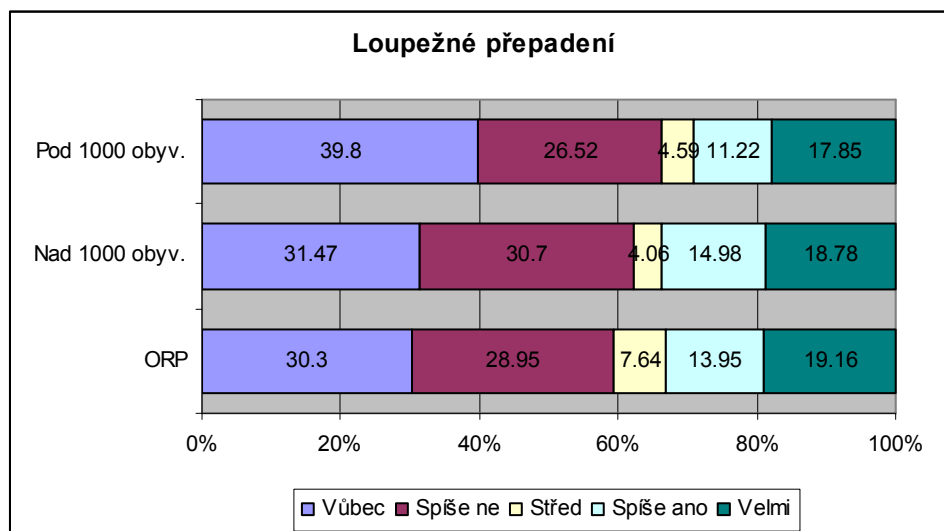
Graf 13: Pociťovaný strach z krádeže auta dle velikosti obce



Graf 14: Pociťovaný strach z kapesní krádeže dle velikosti obce



Graf 15: Pociťovaný strach z loupežného přepadení dle velikosti obce



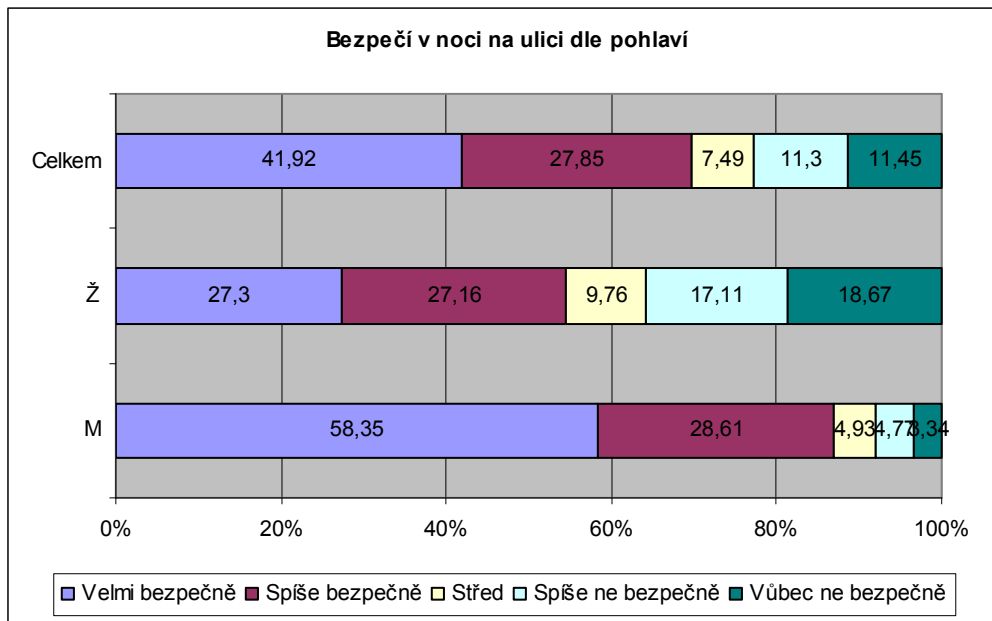
C.2.2. Pocit bezpečí na ulici

Jedním z typických způsobů měření míry strachu z kriminality je otázka pocitu bezpečí v noci na ulici. Níže uvedené vyobrazení výsledků vypovídá, že zhruba 2/3 souboru se cítí v noci na ulici bezpečně. Velmi patrné jsou zde rozdíly ve výpovědích mužů a žen. Tento rozdíl není překvapivý a je způsoben částečně tím, že muži své obavy na rozdíl od žen méně ochotně přiznávají.

Koncepce prevence kriminality a sociálně patologických jevů Plzeňského kraje na léta
2009 – 2011

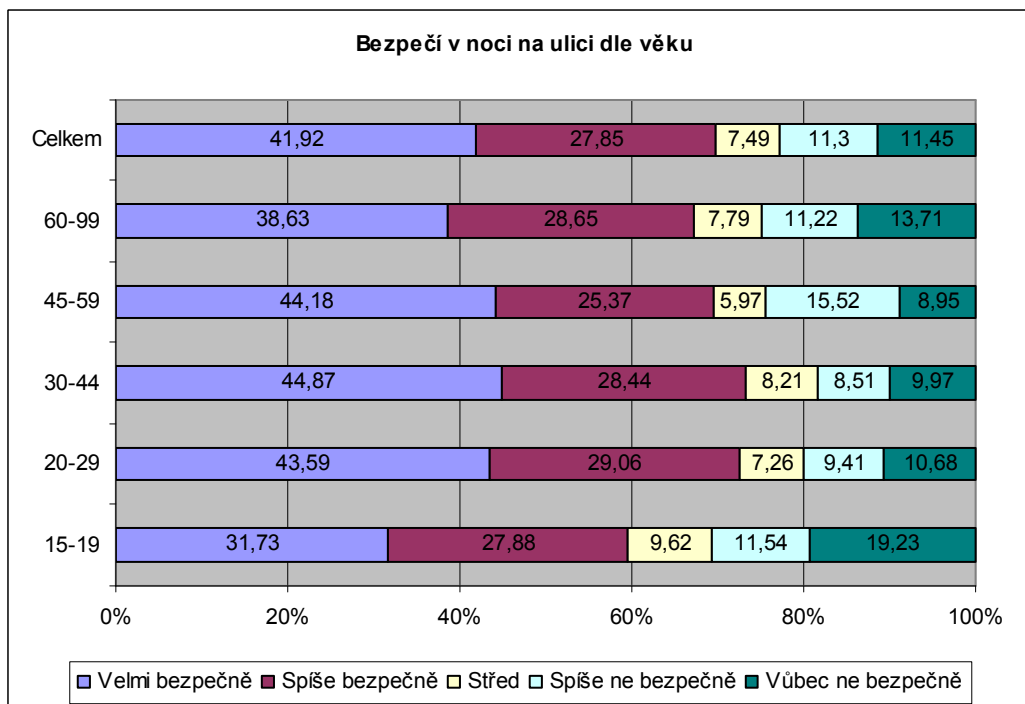
Analýza postojů veřejností ke kriminalitě – dílčí zpráva z projektu

Graf 16: Pocit bezpečí v noci na ulici celkem a dle pohlaví⁵



Korelace pocitu bezpečí v noci na ulici s věkem není signifikantní, vyjma (překvapivě) věkové skupiny 15-19 let, v rámci které se bezpečně na ulici cítí zhruba 60% respondentů, oproti věkové skupině 30-44, v rámci které je to zhruba 74% respondentů.

Graf 17: Pocit bezpečí v noci na ulici dle věku



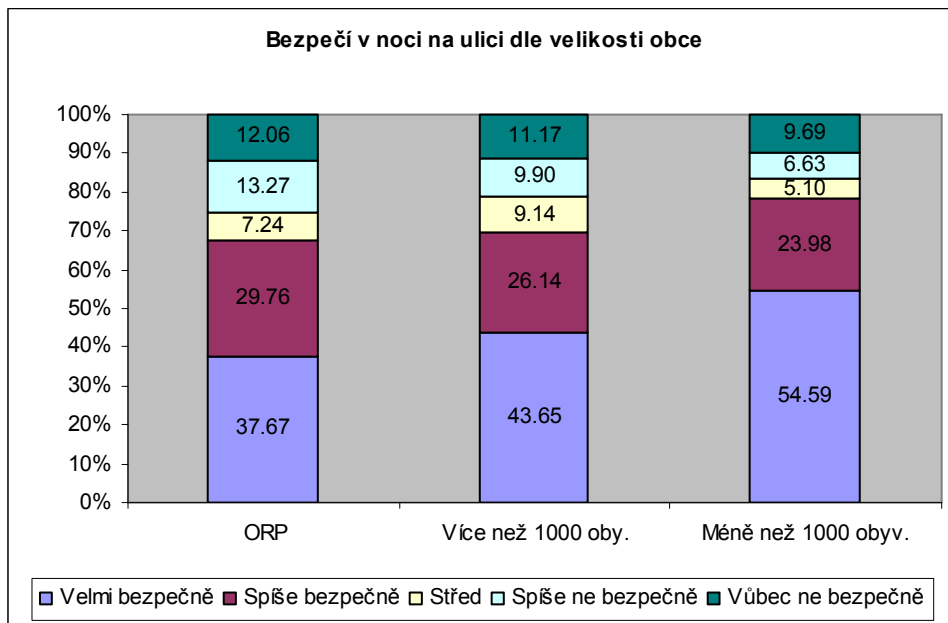
⁵ Znění otázky: „Když jdete v noci sám/sama po ulici v okolí svého bydliště. Jak se cítíte? Odpovězte mi prosím na stupnici 1–11, kdy 1 znamená „cítím se velmi bezpečně“ a 11 „vůbec se necítím bezpečně“.

Koncepce prevence kriminality a sociálně patologických jevů Plzeňského kraje na léta
2009 – 2011

Analýza postojů veřejností ke kriminalitě – dílčí zpráva z projektu

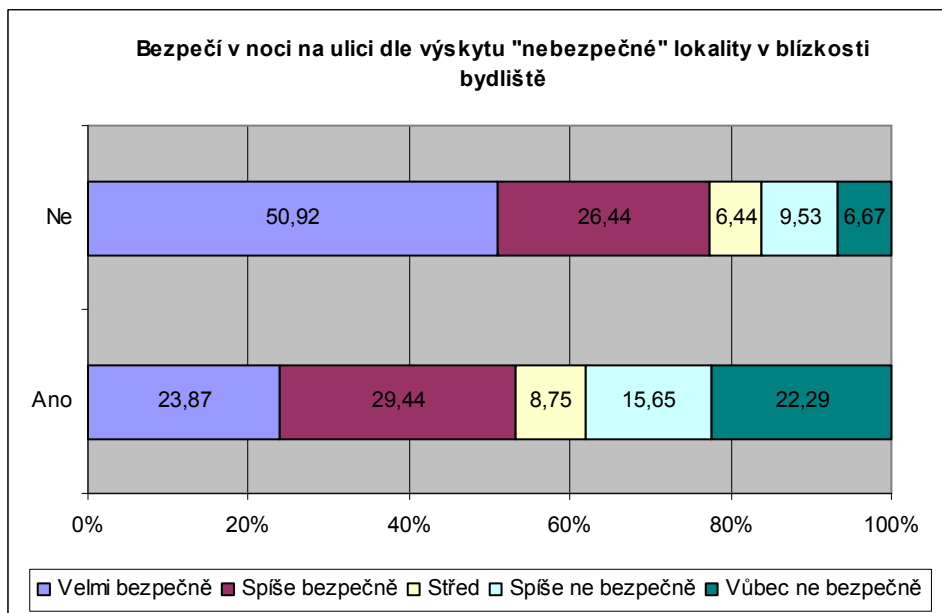
Vliv velikosti obce potvrzuje předešlé výsledky, které naznačují, že míra strachu z kriminality roste, resp. klesá s velikostí obce, jak je patrné z Grafu 18.

Graf 18: Pocit bezpečí v noci na ulici dle velikosti obce



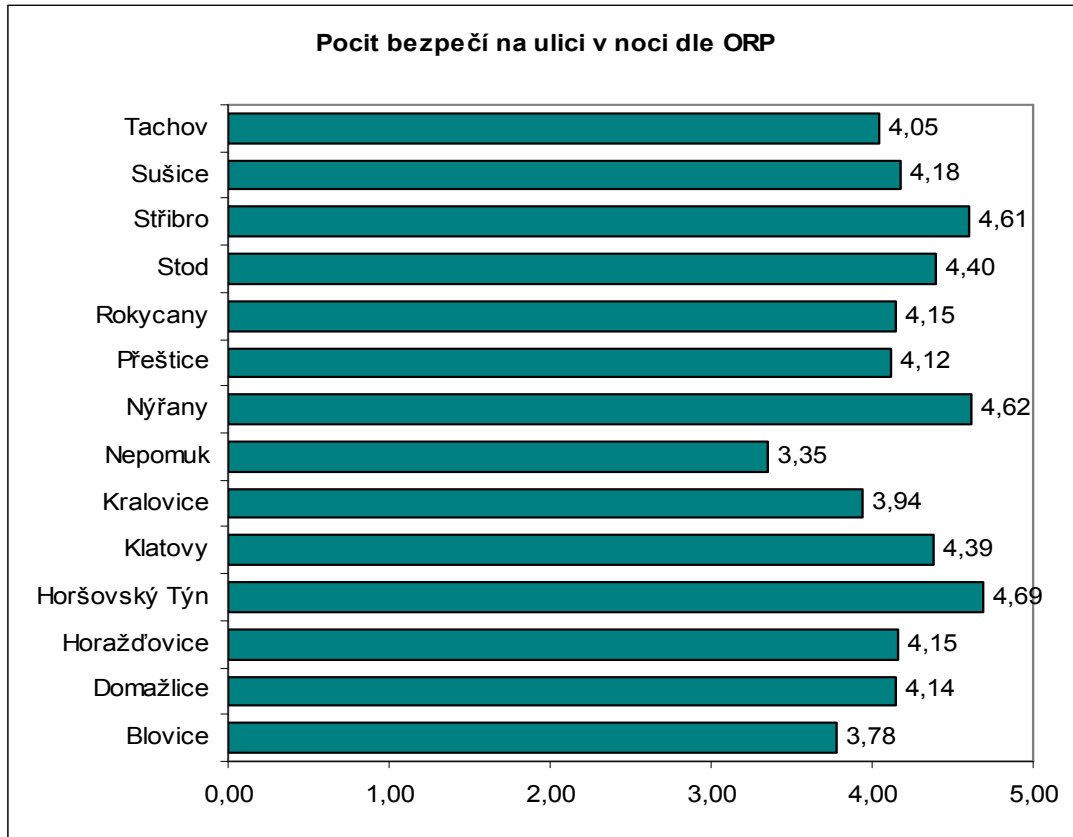
Očekávatelný výsledek představuje Graf 24, ze kterého vyplývá, že pocit bezpečí při nočním pohybu obcí je poměrně výrazně ovlivněn blízkostí lokality, která je považována za „nebezpečnou“.

Graf 19: Pocit bezpečí v noci na ulici dle výskytu „nebezpečné“ lokality v blízkosti bydliště



V případě srovnání pocitu bezpečí v noci na ulici dle ORP se neukázaly význačnější rozdíly, vyjma pokračující tendence nižšího skóre Blovice a Nepomuku.

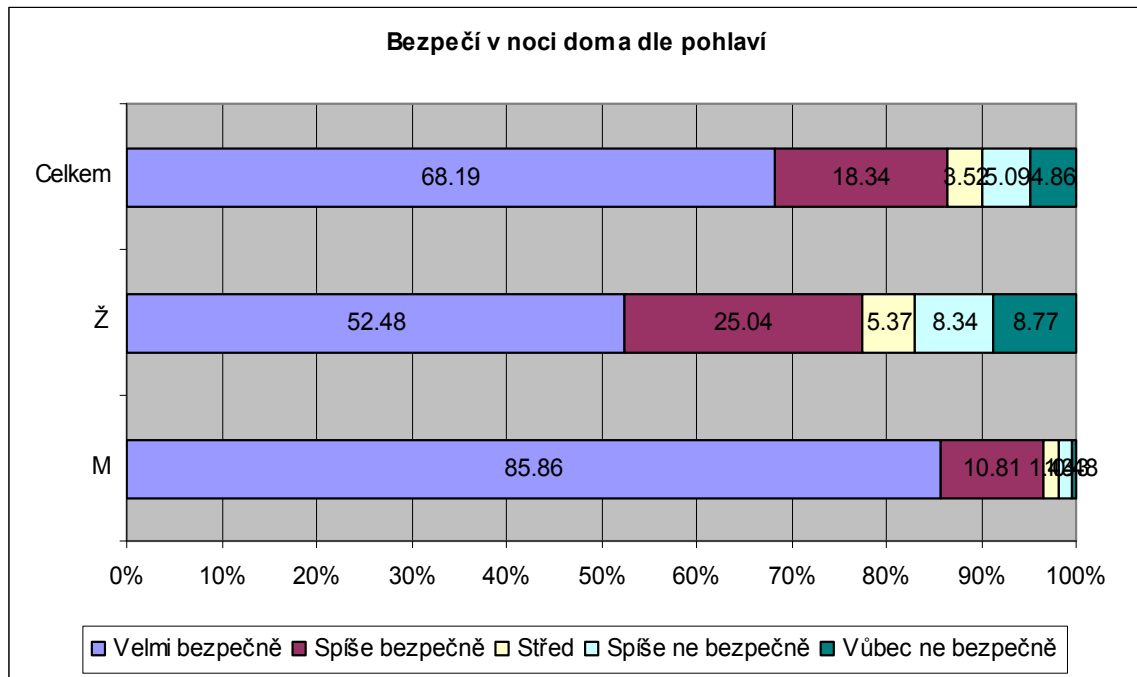
Graf 20: Pocit bezpečí v noci na ulici dle ORP



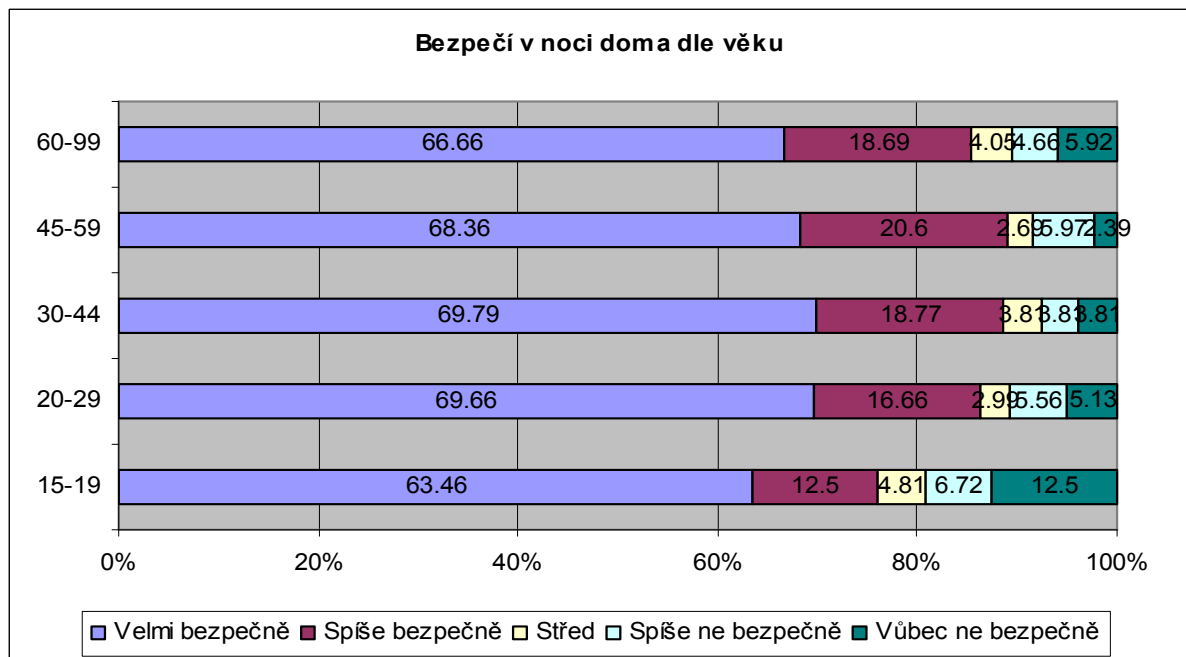
C.2.3. Pocit bezpečí doma

Na základě výsledků analýzy pocitu bezpečí v noci doma lze konstatovat, že více než 85% respondentů se cítí doma bezpečně s tím, že nadále jsou patrné výraznější rozdíly v odpovědích mužů a žen. Ostatně i další výsledky odpovídají předchozí analýze s tím, že míra strachu je zde nižší (Graf 21 – 24).

Graf 21: Pocit bezpečí doma v noci celkem a dle pohlaví⁶



Graf 22: Pocit bezpečí doma v noci dle věku

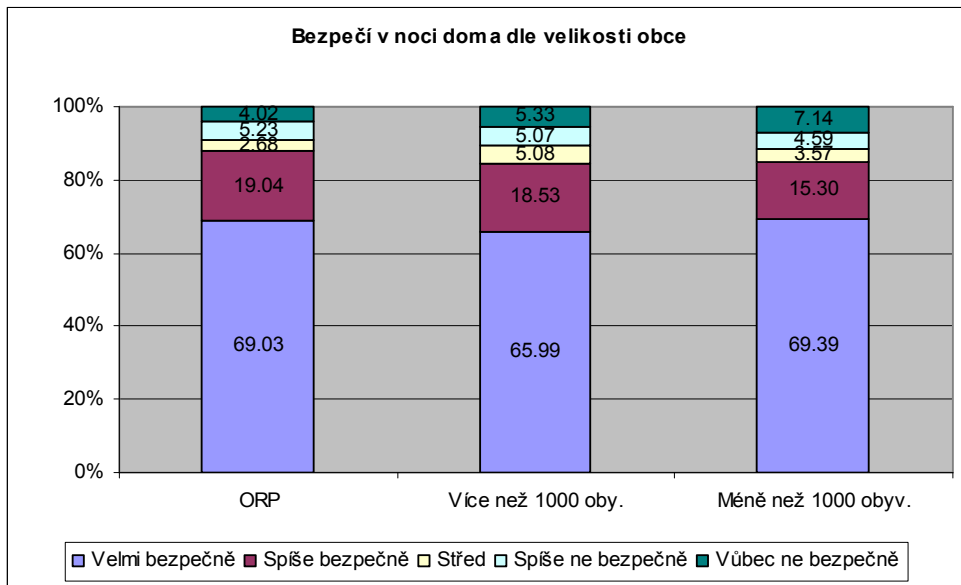


⁶ Znění otázky: „Když jste v noci sám/sama doma. Jak se cítíte? Odpovězte mi prosím na stupnici 1–11, kdy 1 znamená „cítím se velmi bezpečně“ a 11 „vůbec se necítím bezpečně“.“

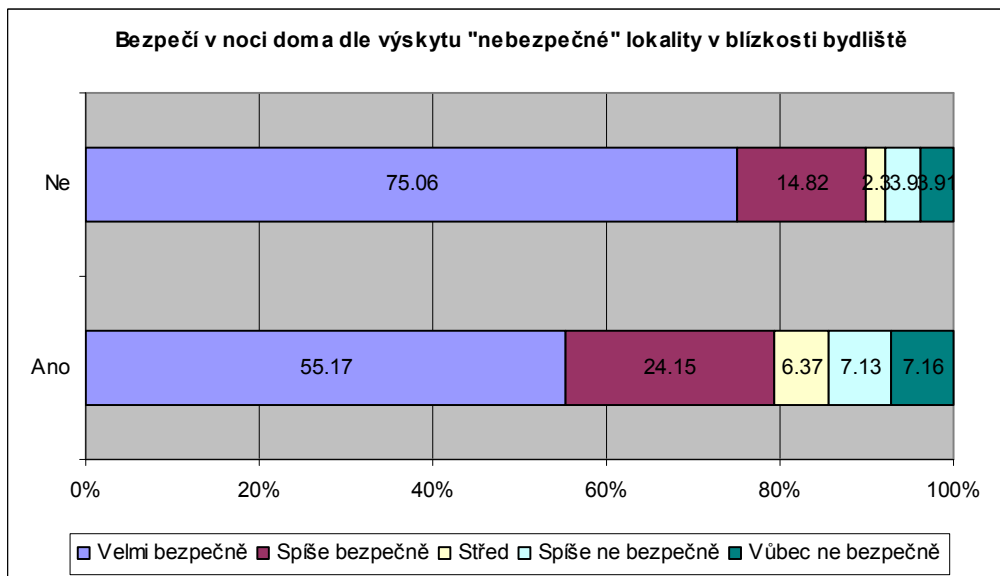
Koncepce prevence kriminality a sociálně patologických jevů Plzeňského kraje na léta
2009 – 2011

Analýza postojů veřejnosti ke kriminalitě – dílčí zpráva z projektu

Graf 23: Pocit bezpečí doma v noci dle velikosti obce



Graf 24: Pocit bezpečí doma v noci dle výskytu „nebezpečné“ v blízkosti bydliště



C.2.4. Strach z určitých skupiny obyvatel

Na otázku „S ohledem na vaši bezpečnost, máte strach z některých lidí či skupiny obyvatel?“ odpovědělo kladně celkem 639 (50,67%) z 1336 dotázaných respondentů.

Koncepce prevence kriminality a sociálně patologických jevů Plzeňského kraje na léta
2009 – 2011

Analýza postojů veřejností ke kriminalitě – dílčí zpráva z projektu

Tabulka 1: Tabulka 8: Strach z určitých skupin obyvatel

Má strach	Počet	v %
Ano	667	50,67
Ne	624	46,71
Neví	35	2,62
	1336	100

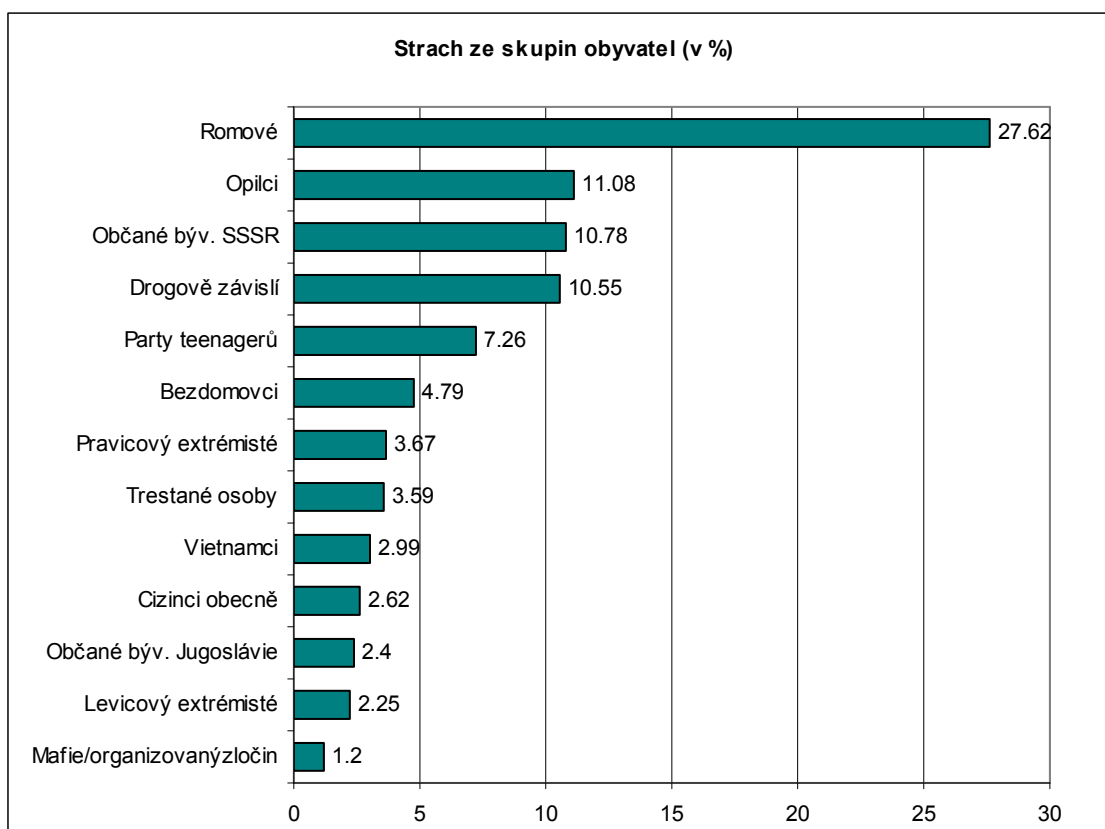
Těmto respondentům byla následně položena otevřená otázka, zda by mohli uvést, o jakou/jaké konkrétní skupinu/skupiny se jedná. Respondenti mohli uvést libovolný počet skupin dle vlastního výběru. Výrazně nejvíce z nich spontánně uvedlo, že se jedná o Romy, čímž se potvrdila „tradiční“ silná animozita občanů vůči takto označované skupině obyvatel. Na druhé až třetí pozici následovaly s vyrovnaným počtem odpovědí opilci, občané býv. SSSR a drogově závislí.

Tabulka 8: Kategorie skupin obyvatel, ze kterých mají respondenti strach (volné jmenování)

Skupina obyvatel	Frekvence odpovědí	v %
Romové	639	27,62
Opilci	148	11,08
Občané býv. SSSR	144	10,78
Drogově závislí	141	10,55
Party teenagerů	97	7,26
Bezdomovci	64	4,79
Pravicový extrémisté	49	3,67
Trestané osoby	48	3,59
Vietnamci	40	2,99
Cizinci obecně	35	2,62
Občané býv. Jugoslávie	32	2,4
Levicový extrémisté	30	2,25
Mafie/organizovaný zločin	16	1,2
Ostatní	88	8,2
Celkem	1571	100%

Graf 25:

Graf 26: Pociťovaný strach z určitých skupin obyvatel



C.3. Nebezpečné lokality

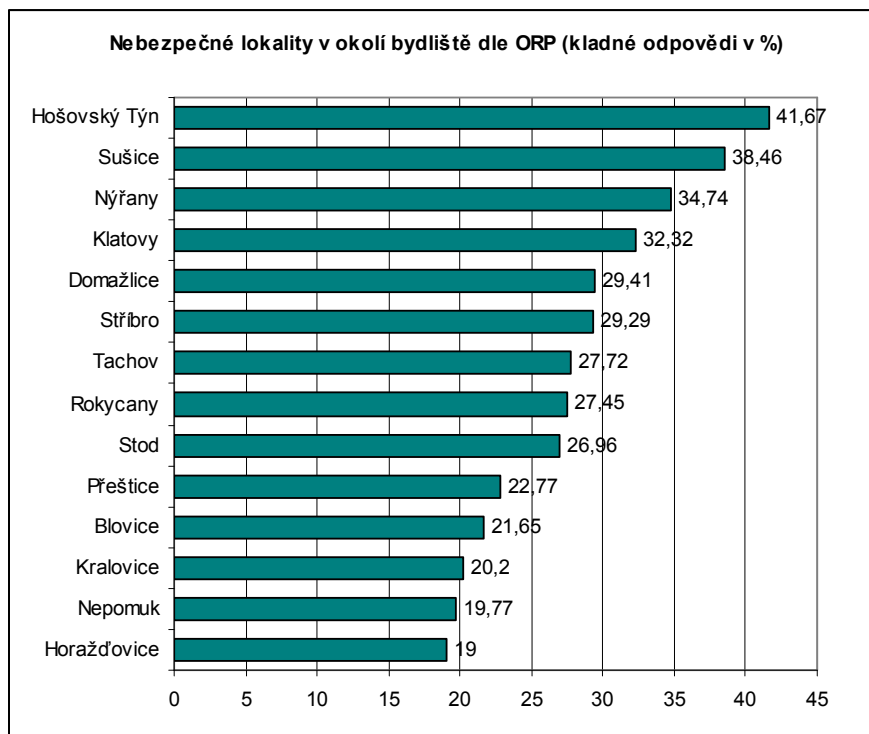
Na otázku „Nachází se v blízkosti Vašeho bydliště místo či lokalita, které byste se z obav o vlastní bezpečnost pozdě večer či v noci raději vyhnul/a?“ odpovědělo kladně celkem 28,2% respondentů.

Tabulka 9: Přítomnost nebezpečné lokality v okolí bydliště (soubor celkem)

Přítomnost nebezpečné lokality v okolí bydliště	Počet	v %
Ano	377	28,2
Ne	870	65,1
Neví	89	6,7
	1336	100

Nejvíce kladných odpovědí bylo zaznamenáno v Horšovském Týně (41,67% dotázaných), naopak nejméně v Horažďovicích (19% dotázaných), viz Graf 29. V případě Horšovského Týna zdaleka nejčastěji jako nebezpečnou lokalitu respondenti jmenovali místní zámecký park. Parky byly obecně nejčastěji jmenovanou lokalitou i v případě ostatních ORP, následovány vlakovými nádraží, nonstop bary a ubytovnami, třebaže tyto byly méně časté. V případě Nýřan byla téměř většinou respondentů zmiňována lokalita „Mexiko“ a ve Stříbře hlavní náměstí, resp. centrum obce. U ostatních ORP byly odpovědi diverzifikované.

Graf 27: Výskyt nebezpečných lokalit dle ORP⁷



C.4. Viktimizace

Z šetření vyplynulo, že celkem 169 respondentů se stalo v posledních 12 měsících obětí trestného činu, z čehož 137 respondentů se stalo obětí 1 trestného činu, 29 respondentů dvou trestných činů a 3 respondenti 3 trestných činů. Úhrnem bylo tedy zaznamenáno celkem 204 trestných činů spáchaných na respondentech v posledních 12 měsících.

Tabulka 10: Tabulka : Počet respondentů, kteří se stali v posledních 12 měsících obětí trestného činu dle počtu trestných činů a celkový počet trestných činů

Ne		1167	87.4%
Ano	Obětí 1 trestného činu	137	10.25%
	Obětí 2 trestných činů	29	2.17%
	Obětí 3 trestných činů	3	0.22%
Celkem obětí		169	12.6%
Celkem spáchaných trestných činů		204	

Tabulka 11: Nejčastěji uváděné trestné činy obětí trest. činů v souboru

411	Krádeže kapesní	36
433	Krádeže věcí z automobilů	20
151	Úmyslné ublížení na zdraví	14
589	Poškození cizí věci	13

⁷ Znění otázky: „Nachází se v blízkosti Vašeho bydliště místo/lokalita, které byste se z obav o vlastní bezpečnost pozdě večer či v noci raději vyhnul/a?“.

Koncepce prevence kriminality a sociálně patologických jevů Plzeňského kraje na léta 2009 – 2011

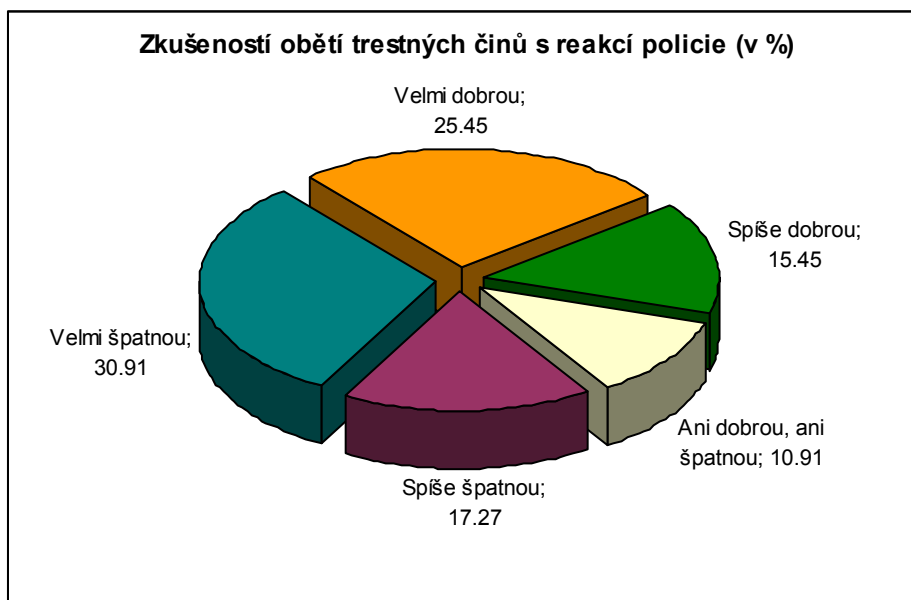
Analýza postojů veřejností ke kriminalitě – dílčí zpráva z projektu

490	Krádeže ostatní	11
431	Krádeže mot. voz. dvoustopých	10
190	Ostatní násilné trestné činy	7
390	Kr. vl. do ostatních objektů	7
413	Krádeže jiné na osobách	7
161	Rvačky	6
181	Vydírání	5
373	Kr. vl. do rodinných domků	5
435	Krádeže jízdních kol	5
372	Kr. vl. do vík. chat soukr. osob	4

C.5. Zkušenost s policií

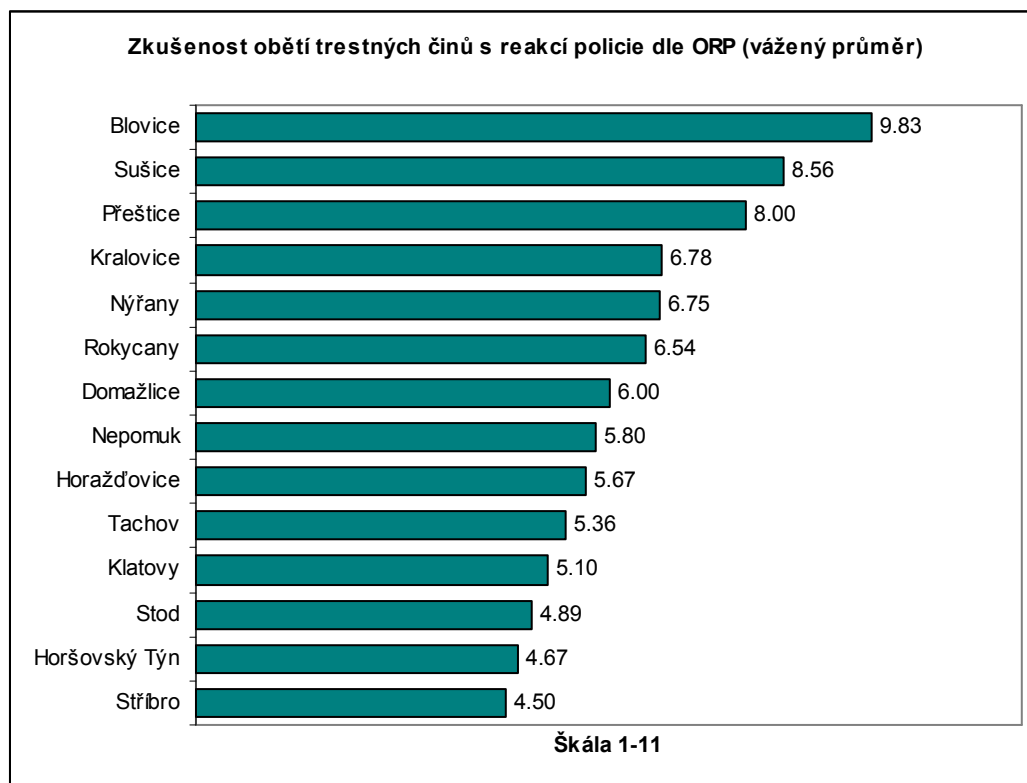
Z celkové počtu 200 trestných činů bylo hlášeno policii celkem 110. Zkušenost s jednáním policie těch respondentů, kteří trestný čin/činy nahlásili, shrnuje následující graf.

Graf 28: Zkušenost obětí trestných činů s reakcí policie



Hodnocení reakce policie bylo diverzifikované dle jednotlivých ORP (viz graf). Nicméně je třeba brát v potaz, že hodnocení je založeno na výpovědi v průměru 7,85 respondentů na jedno ORP.

Graf 29: Zkušenost obětí trestných činů s reakcí policie dle ORP



D. Shrnutí – hlavní zjištění

- Sledovaný soubor obsahuje odpovědi od 1 336 respondentů z 42 obcí Plzeňského kraje.
- Mezi nejvíce zneklidňující společenské problémy řadí respondenti politickou situaci v zemi, kriminalitu a zdravotnictví.
- Respondenti vyjadřují znepokojení kriminalitou na nad-lokální úrovni, spíše než v samotném místě bydliště.
- Mezi jednotlivými ORP nejsou v intenzitě zneklidnění kriminalitou výraznější rozdíly, s tím, že nižší míra je patrnější v případě Blovice a Nepomuku.
- Byla potvrzena hypotéza, že strach z kriminality je vyšší v obci na 1000 obyvatel.
- Oproti očekávání není nejvyšší strach z kriminality u nejstarší věkové kohorty.
- Vysokoškolsky vzdělaní respondenti projevují nižší míru zneklidnění kriminalitou.
- Rozdíly u pohlaví se projevují v subjektivním, emociálním strachu (pocit bezpečí na ulici a doma),
- U kategorií trestných činů mají respondenti nejvyšší strach z vandalismu, podvodu a vloupání.
- Naopak nejnižší ze sexuálního obtěžování, vydírání a týrání a šikanování.
- U strachu z trestných činů se projevují rozdíly mezi muži a ženami, které jsou způsobeny samotnou povahou těchto kriminálních deliktů – ženy mají spíše strach z násilných trestných činů, muži z majetkově trestných činů.

- Zhruba 2/3 respondentů uvedlo, že se cítí v noci na ulici v okolí svého bydliště bezpečně s tím, že rozdíly jsou patrné dle pohlaví (87% mužů oproti 55% žen), velikosti obce a toho, zda respondenti uvedli, že se v jejich okolí nachází „nebezpečná“ lokalita.
- V případě věku překvapivě strach z pobytu v noci na ulici vyjadřuje nejmladší věková kohorta 15–19 let (31% oproti 18,5% u věkové kohorty 30–44).
- Doma se cítí bezpečně 97% mužů a 87% žen.
- Celkem 51% respondentů uvedlo, že má strach z konkrétních skupin obyvatel, přičemž nejčastěji uváděli Romy (28%), opilce (11%) a občany býv. SSSR (11%).
- Na otázku zda se v blízkosti nachází „nebezpečná lokalita“ odpovědělo kladně 28% respondentů, přičemž nejčastěji uváděli parky, vlaková nádraží a nonstop herny a bary.
- Na úrovni jednotlivých ORP v případě výskytu „nebezpečné“ lokality nejvíce kladných odpovědí uvedli respondenti v Horšovském Týně a poměrně jednoznačně identifikovali místní zámecký park. V případě Nýřan se pak jednalo o část obce zvanou „Mexiko“ .
- Celkem 12,6% (169) respondentů uvedlo, že se stali v posledních 12 měsících obětí trestného činu, přičemž 29 z nich dvakrát.
- Celkový počet evidovaných trestných činů v souboru je 204.
- Mezi těmito delikty převažovali kapesní krádeže, krádeže věcí z automobilů, ublížení na zdraví a poškozování cizí věci.
- Z celkového počtu spáchaných trestných činů na respondentech bylo hlášeno policii 102.
- Ti respondenti, kteří čin nahlásili policii, hodnotili reakci policie z 31% jako velmi špatnou, ze 17% jako spíše špatnou, z 15% jako spíše dobrou a 25% jako velmi dobrou.

E. Slovo závěrem

Tato zpráva obsahuje pouze základní zjištění a velká část dat zde není uvedena, neboť jejich prezentace vyžaduje komplexnější analýzu zejména na úrovni jednotlivých ORP, resp. okresů a korelací mezi jednotlivými proměnnými.

Tato zjištění budou obsažena v souhrnné zprávě z projektu.

F. Příloha – dotazník

A. Administrativní část

Číslo dotazníku (vyplní CAAT)	
Datum rozhovoru	
Délka rozhovoru	
Místo a čas rozhovoru	
Jméno a příjmení tazatele	

Respondent	
Město	
Pohlaví	
Věk	

Logická kontrola (vyplní CAAT)	
Dne (vyplní CAAT)	

TABULKU VYPLŇTE AŽ PO SKONČENÍ ROZHOVORU.

Prohlášení tazatele

Potvrzuji, že jsem tento rozhovor vedl/a zcela sám/sama podle instrukcí Centra aplikované antropologie a terénního výzkumu při Katedře antropologických a historických věd FF ZČU. Vyplněný dotazník jsem po skončení přezkontroloval/a a zaznamenané údaje jsou v souladu s tím, co respondent/ka skutečně uvedl/a.

PODPIS A DATUM TAZATELE: _____

Koncepce prevence kriminality a sociálně patologických jevů Plzeňského kraje na léta
2009 – 2011

Analýza postojů veřejností ke kriminalitě – dílčí zpráva z projektu

Úvodní představení

Dobrý den, jmenuji se a jsem tazatelem ze Západočeské univerzity v Plzni. V současné době provádí naše Univerzita pro Plzeňský kraj šetření v oblasti vnímání kriminality a pocitu bezpečí občanů.

Měl/a byste čas věnovat mi věnovat deset minut na rozhovor? Nemusíte se bát, veškeré Vaše odpovědi budou anonymní.

(Pokud potřebujete více informací nebo si budete chtít ověřit, že jsem skutečně tazatelem FF ZČU, můžete kontaktovat koordinátora projektu Mgr. Ladislava Touška na tel. čísle 608 450 072, případně emailem na adrese ltousek@ff.zcu.cz.)

ANO (Pokračujte)

NE (Poděkujte , ukončete)

2

B. Screenovací část

Nejdříve se Vás s dovolením zeptám na pár otázek, které jsou pro nás důležité při výběru respondentů...

B.1. Bydlíte v _____ (název města/obce)?

ANO (Pokračujte)

NE (Poděkujte, ukončete)

B.2. V jaké oblasti nyní pracujete? Označte v jaké.

Výzkum trhu a veřejného mínění	1	PODĚKUJTE, UKONČETE
Žurnalistika, tisk a TV	2	PODĚKUJTE, UKONČETE
Sociologie, psychologie	3	PODĚKUJTE, UKONČETE
Bezpečnostní složky státu a místní samosprávy (Státní policie, městská policie, hasičský záchranný sbor, armáda)	4	PODĚKUJTE, UKONČETE
Státní správa (soudnictví, správa sociálního zabezpečení, pracovní úřad, statistický úřad, krajský úřad)	7	PODĚKUJTE, UKONČETE
Místní samospráva (zastupitelstvo, rada města, sociální odbor, bezpečnostní komise/rada, krizový štáb)	8	PODĚKUJTE, UKONČETE
Bezpečnostní služby (bezpečnostní agentura, ostraha objektů, servis a prodej bezpečnostní techniky atp.)	9	PODĚKUJTE, UKONČETE
Jiné	10	POKRAČUJTE

B.3. Mohl/a bych se Vás zeptat kolik je vám let?

Vyplňte přesný věk _____ a označte věkovou kohortu

Méně než 15 let	1	PODĚKUJTE, UKONČETE
15 – 19 let	2	Pozor, kvóta!
20 – 29 let	3	Pozor, kvóta!
30 let – 44 let	4	Pozor, kvóta!
45 let – 59 let	5	Pozor, kvóta!
60 a více let	6	Pozor, kvóta!

C. Obecná část

C.1. Nyní Vám přečtu různé společenské problémy, uveďte prosím na stupnici 1 – 11, jak dalece jste jimi zneklidněn/a či nikoliv. 1 = vůbec nejsem zneklidněn/a; 11 = velmi jsem zneklidněn/a

		Vůbec ne	Škála									Velmi
			1	2	3	4	5	6	7	8	9	
1	Zdravotnictví	1	2	3	4	5	6	7	8	9	10	11
2	Ekonomika, životní úroveň	1	2	3	4	5	6	7	8	9	10	11
3	Životní prostředí	1	2	3	4	5	6	7	8	9	10	11
4	Kriminalita	1	2	3	4	5	6	7	8	9	10	11
5	Nezaměstnanost	1	2	3	4	5	6	7	8	9	10	11
6	Politická situace	1	2	3	4	5	6	7	8	9	10	11
7	Přistěhovalectví	1	2	3	4	5	6	7	8	9	10	11
8	Školství	1	2	3	4	5	6	7	8	9	10	11

C.2. Máte pocit, že se míra kriminality v posledních pěti letech ... snižuje, zvyšuje, a nebo je stejná?

Jedná se mi čistě o Váš pocit, nikoli reálný odhad...

C.2.1.v České republice

...snižuje	1
...zvyšuje	2
...je stejná	3
...neví	4

C.2.2.v Plzeňském kraji

...snižuje	1
...zvyšuje	2
...je stejná	3
...neví	4

C.2.3.ve vaší obci/měste

...snižuje	1
...zvyšuje	2
...je stejná	3
...neví	4

Koncepce prevence kriminality a sociálně patologických jevů Plzeňského kraje na léta 2009 – 2011

Analýza postojů veřejností ke kriminalitě – dílčí zpráva z projektu

C.3. Obecně vzato, jak moc Vás míra kriminality ve Vaší obci/měste znepokojuje?

Odpovězte mi prosím na stupnici 1–11, kdy 1 znamená „vůbec mne neznepekokuje“ a 11 „velmi mne znepokojuje“.

Vůbec ne	Škála										Velmi
1	2	3	4	5	6	7	8	9	10	11	

D. Pocit bezpečí

D.1. Uvedte, do jaké míry máte strach z následujících trestných činů.

Odpovězte mi prosím na stupnici 1–11, kdy 1 znamená „vůbec nemám strach“ a 11 „mám velký strach“.

		Vůbec ne	Škála										Velmi
1	Krádež automobilu, vykradení automobilu	1	2	3	4	5	6	7	8	9	10	11	
2	Fyzické napadení	1	2	3	4	5	6	7	8	9	10	11	
3	Krádež vloupáním do domu, bytu, chaty či chalupy	1	2	3	4	5	6	7	8	9	10	11	
4	Vražda	1	2	3	4	5	6	7	8	9	10	11	
5	Podvod	1	2	3	4	5	6	7	8	9	10	11	
6	Sexuální obtěžování	1	2	3	4	5	6	7	8	9	10	11	
7	Vandalismus	1	2	3	4	5	6	7	8	9	10	11	
8	Kapesní krádež, jiná drobná krádež	1	2	3	4	5	6	7	8	9	10	11	
9	Loupežné/násilné přepadení	1	2	3	4	5	6	7	8	9	10	11	
10	Vydírání	1	2	3	4	5	6	7	8	9	10	11	
11	Zneužití osobních dat	1	2	3	4	5	6	7	8	9	10	11	
12	Znásilnění	1	2	3	4	5	6	7	8	9	10	11	
13	Týrání, šikánování	1	2	3	4	5	6	7	8	9	10	11	

Koncepce prevence kriminality a sociálně patologických jevů Plzeňského kraje na léta 2009 – 2011

Analýza postojů veřejností ke kriminalitě – dílčí zpráva z projektu

D.2. Když jdete v noci sám/sama po ulici v okolí svého bydliště. Jak se cítíte?

Odpovězte mi prosím na stupnici 1–11, kdy 1 znamená „cítím se velmi bezpečně“ a 11 „vůbec se necítím bezpečně“.

Velmi bezpečně	Škála										Vůbec se necítím bezpečně
1	2	3	4	5	6	7	8	9	10	11	

D.3. Když jste v noci sám/sama doma. Jak se cítíte?

Odpovězte mi prosím na stupnici 1–11, kdy 1 znamená „cítím se velmi bezpečně“ a 11 „vůbec se necítím bezpečně“.

Velmi bezpečně	Škála										Vůbec se necítím bezpečně
1	2	3	4	5	6	7	8	9	10	11	

D.4. S ohledem na vaši bezpečnost, máte strach z některých lidí či skupin obyvatel? *Nechte volně jmenovat!*

Ano	1	<i>Pokračujte</i> → D.4.1.
Ne	2	<i>Pokračujte</i> → E.1
Neví	3	<i>Pokračujte</i> → E.1

D.4.1. → Pokud ano, mohl byste specifikovat z jakých?

Nechte volně jmenovat, nečtěte!!! Následně zasrkněte kategorii odpovídající respondentově odpovědi. Respondent může uvést více možností, k čemuž ho pobídněte.

Romové	1
Vietnamci	2
Občané býv. SSSR	3
Občané býv. Jugoslávie	4
Muslimové	5
Trestané osoby	6
Mafie/organizovaný zločin	7
Drogově závislí	8
Duševně nemocní	9
Party teenagerů/výrostků	10
Pravicoví extremisté	11
Levicoví extremisté	12
Bezdomovci	13
Opilci	14
Jiná skupina (<i>uvedte jaká</i>):	15

E. Vnímání rizik

E.1. Nachází se v blízkosti Vašeho bydliště místo/lokality, které byste se z obav o vlastní bezpečnost pozdě večer či v noci raději vyhnul/a?

Ano	1	<i>Pokračujte</i>	→ E. 1.1
Ne	2	<i>Pokračujte</i>	→ E. 2.
Neví	3	<i>Pokračujte</i>	→ E. 2.

E.1.1. → Můžete specifikovat jaká? *Nechte volně jmenovat! Respondent může uvést více možností! Nechte si říct přesné vymezení lokality a oficiální název!*

Vypište: _____

E.2. Racionálně vzato, jak moc je podle Vás pravděpodobné, že Vy sám/sama byste se stal/a obětí některého z následujících trestných činů v příštích 12 měsících?

Odpovězte mi prosím na stupnici 1–11, kdy 1 znamená „vůbec není pravděpodobné“ a 11 znamená „velmi pravděpodobné“.

		Vůbec ne	Škála									Velmi
			1	2	3	4	5	6	7	8	9	
1	Krádež automobilu, vykradení automobilu	1	2	3	4	5	6	7	8	9	10	11
2	Fyzické napadení	1	2	3	4	5	6	7	8	9	10	11
3	Krádež vloupáním do domu, bytu, chaty či chalupy	1	2	3	4	5	6	7	8	9	10	11
4	Vražda	1	2	3	4	5	6	7	8	9	10	11
5	Podvod	1	2	3	4	5	6	7	8	9	10	11
6	Sexuální obtěžování	1	2	3	4	5	6	7	8	9	10	11
7	Vandalismus	1	2	3	4	5	6	7	8	9	10	11
8	Kapesní krádež, jiná drobná krádež	1	2	3	4	5	6	7	8	9	10	11
9	Loupežné/násilné přepadení	1	2	3	4	5	6	7	8	9	10	11
10	Vydírání	1	2	3	4	5	6	7	8	9	10	11
11	Zneužití osobních dat	1	2	3	4	5	6	7	8	9	10	11
12	Znásilnění	1	2	3	4	5	6	7	8	9	10	11
13	Týrání, šikanování	1	2	3	4	5	6	7	8	9	10	11

E.3. Nachází se v blízkosti Vašeho bydliště lokalita, kde dochází ke koncentraci trestných činů? Může se jednat např. o dům, ulici, čtvrť atp.

Ano	1	<i>Pokračujte</i>	→ E.3.1.
Ne	2	<i>Pokračujte</i>	→ E.4.
Neví	3	<i>Pokračujte</i>	→ E.4.

E.3.1. Můžete specifikovat jaká/jaké?

Nechte volně jmenovat! Respondent může uvést více možností! Nechte si říct přesné vymezení lokality a oficiální název!

Vypište _____

E.4. Nachází se v blízkosti Vašeho bydliště „problémová lokalita“, kde dochází ke koncentraci sociálních problémů?

Nápověda respondentovi: Může se např. jednat o dům, ulici, čtvrť, kde se koncentruje špatné rodinné prostředí, závislosti, dluhy na nájemném, nezaměstnanost, neuspokojivé bydlení atp.

Ano	1	<i>Pokračujte</i>	→ E.5.1.
Ne	2	<i>Pokračujte</i>	→ F.1.
Nevím	3	<i>Pokračujte</i>	→ F.1.

E.4.1. Můžete specifikovat jaká, jaké?

Nechte volně jmenovat, respondent může uvést více možností! Nechte si říct přesné vymezení lokality a oficiální název!

Vypište _____

F. Viktimizace

F.1. Stal/a jste se v posledních 12 měsících obětí trestného činu?

Ano	1	<i>Pokračujte</i> → F.1.1..
Ne	2	<i>Pokračujte</i> → G.1.

F.1.1. → Můžete specifikovat jakého/jakých? <i>Nechte respondenta specifikovat všechny trestné činy, jichž se stal obětí!</i>	
Vypište:	Vložte kód dle třídíku:
A	
B	
C	
D	
E	

F.1.2. Hlásil/a jste ... (uvedený trestný čin) někomu? Opakujte se všemi trestnými činy, které respondent uvedl.			
Ano, policii	Ano, zástupci jiné organizace	Ne, jenom svým nejbližším	Ne, vůbec nikomu
1	2	3	4
1	2	3	4
1	2	3	4
1	2	3	4
1	2	3	4

F.1.3. → Proč jste (uvedený trestný čin) nehlásil policii?

Přečtěte možnosti! Opakujte pro všechny trestné činy, u kterých respondent uvedl, že je policii nehlásil.

	A	B	C	D	E
Nevěřím v dopadení a spravedlivé potrestání pachatele	1	1	1	1	1
Nerad se podrobuji výslechům, sepisování protokolu	2	2	2	2	2
Nevěřím policii jako takové	3	3	3	3	3
Styděl/a jsem se	4	4	4	4	4
Bál jsem se odvetného útoku ze strany pachatele	5	5	5	5	5
Nic by se tím nevyřešilo, nestálo to za námahu	6	6	6	6	6

F.1.4. → Jakou máte obecně zkušenost s reakcí policie u činů, které jste hlásil/a?

Odpovězte mi prosím na stupnici 1–11, kdy 1 znamená „velmi dobrou“ a 11 „velmi špatnou“.

Velmi dobrá	Škála										Velmi špatná
1	2	3	4	5	6	7	8	9	10	11	

G. Identifikce

Na závěr, prosím, ještě několik dalších údajů o Vás a Vaší domácnosti, které jsou potřebné pro statistické zpracování celého šetření.

G.1. Kolikrát jste za minulý týden viděl/a hlavní televizní zpravodajství televize...

Televize / četnost	0x	1x	2x	3x	4x	5x	6x	7x
...Prima	0	1	2	3	4	5	6	7
...Nova	0	1	2	3	4	5	6	7
...ČT1	0	1	2	3	4	5	6	7

G.2. Kolikrát jste za minulý týden četl/a...

Noviny / četnost	0x	1x	2x	3x	4x	5x	6x	7x
...Plzeňský deník	0	1	2	3	4	5	6	7
...MF Dnes	0	1	2	3	4	5	6	7

G.3. Mohu se Vás zeptat, jak dlouho v _____ (název obce, města) bydlíte?

Méně než 5 let	1
5 – 10 let	2
10 – 20 let	3
Více než 20 let	4
Narozen/a v obci/městi	5

G.4. V jakém typu zástavby bydlíte?

Historická část obce/města	1
Činžovní domy	2
Sídlisté	3
Řadové domky/bytovky	4
Zástavba rodinných domků – starší zástavba	5
Zástavba rodinných domků – novostavby na okraji obce/města	6
Vilová čtvrť	7
Venkovské osídlení s hospodářskými budovami	8

G.5. Jaký je Váš rodinný stav?

svobodný/á	1
ženatý/vdaná	2
rozvedený/á	3
ovdovělý/á	4

G.6. Jaké je Vaše nejvyšší dosažené vzdělání?

základní	1
vyučen(a)/ střední bez maturity	2
úplné střední s maturitou	3
vyšší odborné	4
vysokoškolské	5

Koncepce prevence kriminality a sociálně patologických jevů Plzeňského kraje na léta
2009 – 2011

Analýza postojů veřejností ke kriminalitě – dílčí zpráva z projektu

G.7. Jaké je Vaše zaměstnání?

Nečíst! Nechte volně jmenovat a následně označte danou kategorii korespondující s respondentovou odpovědí.

žena v domácnosti/ na mateřské dovolené	1
důchodce	2
studující	3
nezaměstnaný	4
dělník nekvalifikovaný	5
dělník kvalifikovaný	6
nižší administrativní pracovník	7
nižší odborný pracovník	8
vedoucí administrativně-technický pracovník	9
vysokoškolský odborný a vědecký pracovník (učitel, lékař, právník ap.)	10
soukromý podnikatel	11
ostatní	12

G.8. Do které z následujících zaměstnaneckých skupin byste se zařadil/a ?

Stačí, když mi sdělíte písmeno té kategorie, kam spadáte (*předložit kartu č. 1!*)

A	nejvýše postavený řídicí pracovník	1
B	kvalifikovaný vedoucí pracovník s vysokou zodpovědností	2
C1	jiný nemanuálně pracující vesměs s vyšším vzděláním	3
C2	vyučení manuálně pracující, pracující samostatně, často se zodpovědností za další osoby	4
D	nekvalifikovaný manuálně pracující	5
E	osoby závislé pouze na důchodu, státním příspěvku nebo bez pravidelného příjmu	6

G.9. Mohl/a byste mi, prosím, sdělit celkový čistý měsíční příjem celé Vaší domácnosti, tedy včetně důchodů, mateřských příspěvků, stipendií atp.?

Stačí, když mi sdělíte písmeno té kategorie, kam spadáte (*předložit kartu č. 2!*)

A	do 8.000,- Kč	1
B	6.001 - 8.000,- Kč	2
C	8.001 - 10.000,- Kč	3
D	10.001 - 12.000,- Kč	4
E	12.001 - 14.000,- Kč	5
F	14.001 - 17.000,- Kč	6
G	17.001 - 20.000,- Kč	7
H	20.001 - 25.000,- Kč	8
I	25.001 - 35.000,- Kč	9
J	35.001 - 50.000,- Kč	10
K	50.001 Kč a více	11
	<i>neví</i>	98
	<i>odmítl/a uvést</i>	99

H. Rekrutace

Děkuji Vám, že jste odpověděl/a na tyto otázky. Měl/a byste zájem se zúčastnit dalšího podrobnějšího šetření na toto téma?

Ano	1	<i>Pokračujte → H. 1.1</i>
Ne (→ ani za finanční odměnu?)	2	<i>Poděkujte a ukončete!</i>

H.1.1. → V tom případě bych Vás požádal/a o některé údaje, abychom Vás mohli kontaktovat.

Jméno a příjmení respondenta/ky	
Kontaktní telefon	
E-mail	
Poznámka	

(*PODĚKOVAT ZA ČAS, UKONČIT.*)