

VYUŽITÍ MODELOVÝCH SITUACÍ V PŘÍPRAVĚ POLICISTŮ

Kolektiv učitelů OMIV

(pplk. Mgr. Pavel Černý, PhDr. Antonín Mitáček, pplk. Bc. Matěj Novák,
pplk. Mgr. Jaroslav Vágner, pplk. Mgr. Antonín Tesárek,
plk. Mgr. Petr Stein, pplk. Mgr. Ivo Skalický, JUDr. Aleš Kučera,
Ing. Martin Pačes, pplk. Bc. Jiří Voleský)

ÚVODEM

V polovině devadesátých let 20. století se v policejním školství České republiky začaly za kolegiální pomoci policejních pedagogů z Nizozemského království systematicky využívat modelové situace. Během následujícího desetiletí čerpali čeští policejní pedagogové další zkušenosti nejen od zahraničních kolegů, ale postupně dokázali tyto zkušenosti rozvíjet způsobem odpovídajícím podmínkám českého policejního školství, a takto postupně vytvářenou teorii („didaktiku modelových situací“) předávat postupně, zpravidla ústně, nově nastupujícím učitelům. Avšak léty ověřená zkušenost s aplikací modelových situací ve výuce policistů je nyní konfrontována s novým jevem: s požadavkem integrace.

Střední policejní škola MV v Praze je jedinou školou, kde požadavek integrace vyústil ve vytvoření zcela nového integrovaného předmětu. V tomto příspěvku chceme čtenáře seznámit s našimi zkušenostmi s využitím modelových situací v integrované praktické výuce.

STRATEGIE, TAKTIKA A TECHNIKA

Předmětově pojatá výuka nacházela svůj odraz jednak při samotném modelování situací, ale také při jejich hodnocení.

Při modelování situace se z ní vytrhávaly určité děje, které byly významné z hlediska konkrétního předmětu, přičemž



celkovému kontextu situace nebyl přikládán dostatečný důraz. Předmětově bylo (a často je i dosud) přístupováno k hodnocení činnosti studujících v modelové situaci. Podle zahraničních zkušeností se vyhodnocovaly takzvané čtyři pilíře: právní, taktický, sociálně – psychologický a technický. Obdobný způsob hodnocení je uplatňován dosud.

Lze však vůbec něčím nahradit dosud převládající oborový náhled na situaci při jejím modelování a hodnocení činnosti aktérů situace? Podle našich zkušeností to možné je.

Z didaktického hlediska pak můžeme rozlišovat tři rozdílné úrovně činnosti policisty: strategickou úroveň, taktickou úroveň¹⁾ a úroveň technickou. Pro tyto úrovně lze policisty připravovat jak izolovaně, tak lze jejich činnost komplexně rozložit a jednotlivé úrovně pak samostatně hodnotit pro

¹⁾ Užití pojmu strategie nelze chápat jako reflexi na skutečnost, že v současné době se v důsledku nebezpečí terorismu postupně zdánlivě sbližují úkoly policie a armády. Naopak podle našeho názoru se policejní činnost bude vždy od vojenské operace, a to i přes výše naznačené tendence k posilování vnitřní úlohy armády, lišit ve třech základních činitelích: Z hlediska účelnosti jde vždy o utlumení konfliktu, o předcházení vzniku násilí, a nikoliv o zničení nepřátelských prvků. Z hlediska metody se využívají postupy ke snižování agresivity osob, přičemž je jim poskytnut po výzvách čas k zanechání protiprávního jednání. Cílem vojenské operace je oproti tomu střetnutí s nepřítelem a jeho zničení. Z hlediska pravidel je nutné při policejním zásahu dodržovat zákony a represii realizovat s ohledem na lidská práva, zatímco při vojenské operaci je využívána veškerá palebná síla k likvidaci nepřítele. Nastoupil, René. Udržování vnitrostátního pořádku. Vojenské rozhledy, 1995, roč.4 (36), č. 3, s. 144.

potřeby klasifikace (při praktických zkouškách) nebo pro potřeby poučení z praxe (reálné služební zákroky).

Na strategické úrovni hodnotíme:

- volbu cíle služební činnosti,
- volbu optimálního pořadí plnění jednotlivých úkolů.

Schopnost volit vhodnou strategii je podmíněna schopností orientovat se v situaci, tedy získat vhled do situace. To není možné bez schopnosti analyzovat informace.

Na taktické úrovni hodnotíme:

- způsob řešení dílčích úkolů realizovaných v souladu se sociálně psychologickými zákonitostmi situace a se zákonným rámcem služební činnosti.

Taktickými prostředky pro řešení situace jsou především: postavení policisty, rozestavení policistů vůči ostatním osobám, vhodná vzdálenost, komunikace, spolupráce policistů v hlídce atp.

Na taktické úrovni je vyhodnocováno metodicky správné provedení činností, které spadají do oboru kriminalistické taktiky. Policista musí být kupříkladu schopen aplikovat základní zásady „taktiky výslechu“ i při získávání informací od zájmových osob v terénu.

Na technické úrovni hodnotíme:

- účelný způsob řešení pohybového úkolu, který je v souladu s možnostmi jedince, zákonitostmi pohybu, usku-tečňující se na základě řízení pohybu (zde jsou zahrnuty jak sebeobrané techniky – použití donucovacích prostředků, tak poskytování první pomoci – např. resuscitace),
- metodicky správné provedení úkonů spadajících do oboru kriminalistické techniky (z hlediska základní odborné přípravy jde zejména o vyhledávání stop, včetně jejich ochrany před možným znehodnocením),
- metodicky správnou obsluhu technických prostředků (např. spojovací prostředky, služební zbraň, dopravní prostředky).

MODELOVÉ SITUACE

Modelové situace jsou významným didaktickým prostředkem, který tvoří přechod mezi teoretickou výukou a samotnou praxí po ukončení základní odborné přípravy policisty.

Modelová situace byla v dřívějším pojetí chápána jako metoda pevně spojená s určitou formou výuky: jednalo se o inscenační hru, na kterou navazovala diskuse, jenž byla prostředkem k rozboru a hodnocení inscenační hry²⁾. K inscenačním hrám byly modelovány situace buď jako dílčí nebo komplexní.

Takové pojetí mělo několik negativ. Vedlo k rozvoji pouze úzkého okruhu dovedností. Neumožňovalo rozlišovat mezi kontextem („pestrostí“ děje) modelové situace a délkou (časovým úsekem) situace. Navíc vedlo k terminologické zmatenosti v přípravě policistů.

Modelovou situací rozumíme vytvoření umělé situace, v níž jsou reprodukovány tytéž vztahy jako ve skutečnosti. Jejich zjednodušení a schematizace umožňuje analýzu (rozbor, vyhodnocení) situace.³⁾

Příprava a tvorba modelové situace probíhá v několika krocích:

- Definování cílů, které chceme dosáhnout prostřednic-

tvím modelové situace.

- Volba:
 - ☐ charakteru modelové situace,
 - ☐ šíře navozeného kontextu,
 - ☐ komplexnosti modelové situace,
 - ☐ způsobu navození.

- Tvorba modelové situace

Z didaktických důvodů se nám osvědčilo dělení modelových situací podle následujících hledisek: podle charakteru modelové situace, podle šíře kontextu a komplexnosti modelové situace a nakonec podle způsobu navození modelové situace.

CÍLE MODELOVÉ SITUACE

Didaktický cíl, k jehož dosažení je nám konkrétní modelová situace prostředkem, vychází z cílů učební jednotky, které jsou v souladu s cíli stanovenými ve Školním vzdělávacím programu. **V integrované praktické výuce jsou modelové situace využívány k rozvoji strategického myšlení policistů a k nácviku taktických postupů a realizaci technických dovedností ve specifických policejních situacích.**

Cílům je uzpůsobena i samotná struktura předmětu. V prvních vyučovacích hodinách jde o rozvoj strategického myšlení policistů. Samotné strategické rozhodování je podmíněno dovednostmi orientovat se v situaci, získání vhledu do situace. Jejím předpokladem je umění zpracovávat informace v kategoriích: celek x část, vědomí x podvědomí, povrch x hloubka, vyšší x nižší, obecné x zvláštní, příčina x důsledek.⁴⁾ Požadavky na taktickou a technickou činnost policistů jsou v těchto hodinách omezeny na nutné minimum. Důraz je kladen především na osvojení si dovedností:

- vymezit konkrétní cíl činnosti,
- vymezit kategorie informací, které je nutné získat,
- získat potřebné informace,
- získané informace analyzovat v rovinách: procesní x taktické, využitelné pro aktuální činnost x využitelné následně,
- rozhodnout, co je nutné provést přednostně a co následně.

Dále se předmět integrovaná praktická výuka štěpí na dvě linie. V první linii jde kromě dalšího rozvoje strategického myšlení především o nácvik postupů z oboru kriminalistické taktiky a upevňování vybraných kriminalisticko-technických dovedností. Situace modelované ve druhé linii pak umožňují studujícím nácvik taktických postupů a technik v bojových situacích.

KONFLIKTNÍ A BOJOVÉ SITUACE

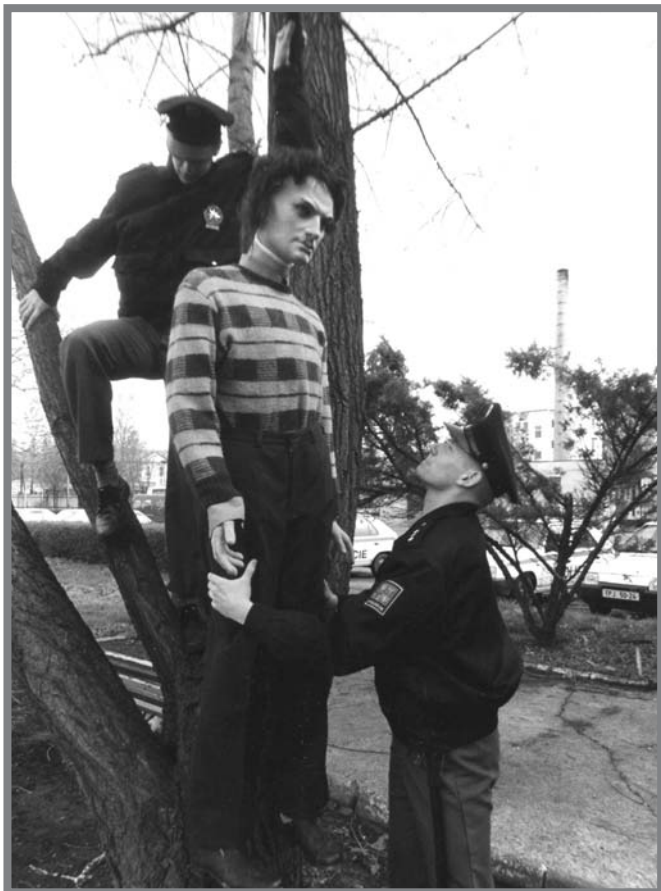
Konfliktní modelové situace (KMS)

Při modelování situací vycházíme z následující teze. **Každá situace, do které policista vstupuje při plnění služebních úkolů, je konfliktní nebo potenciálně konfliktní.** Tato teze v žádném případě neznamená, že bychom naše studující vedli, aby každou situaci řešili použitím síly. Naopak. Konflikt je střetnutí, ale nemusí se jednat o střetnutí fyzické.

²⁾ Maňák, Josef. Tradiční metody výuky. In: Maňák, Josef a kol. Alternativní metody a postupy, s. 9–15. Autor dělí didaktické metody podle šesti aspektů: didaktický, psychologický, logický, procesuální, organizační a interaktivní. V základním textu se odkazujeme na dělení v rámci aspektu organizačního.

³⁾ Skalka, Jaromír a kol. Základy pedagogiky dospělých, s. 59–60.

⁴⁾ Osvojení zmínovaných dovedností je předpokladem rozvoje samostatného a svobodného myšlení. Václav Bělohradský považuje samostatné a svobodné myšlení za hlavní součást vzdělání. Vzdělání odlišuje od kvalifikace: „člověk je kvalifikovaným, pokud je po něm poptávka na trhu práce, když je pro něj umístění v jednom ze specializovaných sektorů, do nichž je společnost rozrůzněna“. Pokud budeme uvažovat v námi používaných kategoriích (strategie, taktika a technika), je zřejmé, že osvojení si oborových znalostí a dovedností v rovině taktické či technické je naplněním požadavku kvalifikace policisty. Naplnění požadavku vzdělání policistů dosáhneme rozvíjením jejich strategického myšlení.



Slovo konflikt je latinského původu. Latinské slovo *conflictus* je možné přeložit jako srážku.⁵⁾ V psychologické literatuře potom bývají konflikty děleny na konflikty interpersonální (mezi osobami) a intrapersonální (vnitřní). Interpersonální konflikty se dělí na konflikty představ, názorů a postojů.⁶⁾ Intrapersonální konflikty se dále člení na „vnější“ a „vnitřní“.⁷⁾

Nutné je, aby policista uměl případný konflikt identifikovat. Na základě jeho identifikace pak může policista tento konflikt účinně tlumit. Pokud k situaci přistupuje jako k nekonfliktní, hrozí, že vznikající konflikt včas nerozpozná, a ten přeroste v situaci bojovou.

V předmětu Integrovaná praktická výuka tvoří modelové situace komplexní systém na sebe logicky navazujících scénářů, umožňující procvičení stěžejních dovedností na základě aplikace nabytých teoretických znalostí. Úvodní scénáře modelových situací jsou koncipovány na procvičení komunikačních dovedností v situacích, jako je např. získání informací, důležitých k objasnění trestného činu nebo přestupku, se policista učí aplikovat základní právní normy směřující k prosazení práva.

V těchto modelových situacích policista již jedná pod větším psychickým tlakem a je nucen si vytvářet podmínky pro případné použití donucovacích prostředků (eventuálně zbraně). Tyto podmínky si policista vytváří za využití následujících taktických prvků:

- Příprava pro použití vhodného donucovacího prostředku,
 - např. ruka na rukojeti zbraně může být položena viditelně nebo může být pro protivníka skryta za odvrá-

ceným bokem. Obdobným způsobem může policista držet obušek.

- Rozestavení policistů,
 - např. takové, aby jejich eventuální střelba směřovala do bezpečného prostoru.
- Úprava vzdálenosti,
 - tak, aby se mohl správně rozhodnout a efektivně použít donucovací prostředek nebo zbraň.

Při výuce je kladen důraz na dodržování zásady gradace služebních zásahů (zásada 3 P: pomoc / podpora – přesvědčování – přinucení). Významným mezníkem ve scénáři je moment výzvy, kdy situace mění celkový ráz. Z roviny pomoci a přesvědčování přechází policista k fázi přinucení. Jedná se o situace, kdy policista vyžaduje naplnění zákonných oprávnění, a to například: předvedení, zajištění, zadržení..., tedy vlastně nutí občana něco strpět.

Bojové modelové situace (BMS)

Za BMS považujeme takové situace, ve kterých dochází k použití donucovacích prostředků nebo zbraně policistou.

Z didaktického hlediska je možné rozdělit BMS na situace s převahou taktických prvků řešení a na situace s převahou technických prvků řešení.

Do první kategorie spadají situace, ve kterých jsou používány donucovací prostředky, ale k fyzickému kontaktu mezi studujícími, představujícími policisty, a figurantem dochází jen v minimální míře. Jde zejména o situace, v nichž je figurant, představující osobu, proti které je veden zákrok, odzbrojen prostřednictvím povelové techniky, sdělované pod hrozbou zbraně.

Do druhé kategorie spadají situace s převahou technických prvků potřebných pro její řešení. Scénář takových situací předpokládá fyzický kontakt mezi policistou a osobou, proti které zasahuje. Z tohoto důvodu se jedná o nejnáročnější formu modelové situace.

Aby situace studující motivovala, musí být reálná a stejně reálně musí být navrženo i její řešení. Problém bývá někdy v případech modelových situací, v nichž převažují taktické prvky řešení. Když například studující nacvičují odzbrojení a zadržení osádky vozidla za využití povelové techniky pod hrozbou zbraně, považují tuto situaci za reálnou a její řešení (spočívající především ve využití taktických prvků: týmová spolupráce, rozmístění policistů, krytí, komunikace) za účinné. Pokud však mají využít povelovou techniku pod hrozbou zbraně k odzbrojení osoby s bodnou zbraní, nezdá se jim takové řešení účinné. Uvádí následující argumenty:

- Pokud osoba zůstane pasivní a pouze neuposlechne pokyny, nejsem přece oprávněn použít zbraň. Použití hrozby střelnou zbraní je proto nesmyslné.
 - Když osoba neuposlechne výzvy a zbraň neodloží, budu muset s ní jít stejně do fyzického kontaktu.
 - Je tedy zbytečné celou věc protahovat a osobu můžeme rovnou odzbrojit za použití hmatů a chvatů.
- Argumenty učitelů musí být v takovém případě stejně logické, např.:
- Hrozba zbraní neznamená, že zbraň použijete, pokud osoba, neodloží zbraň. Pohrůžka zbraní má odstrašující účinek. Má odradit osobu, aby zaútočila na policistu nebo jiné osoby.⁸⁾
 - Zbraň je při hrozbě připravena k použití a bude použita, pokud osoba proti níž směřují výzvy, zaútočí na policistu či jiné osoby.

⁵⁾ V přeneseném významu slova rozumíme pod pojmem konflikt střetnutí dvou nebo více zcela nebo do určité míry se vylučujících snah, sil a tendencí. Synonymem jsou pak slova jako spor, srážka, soutěžení. Křivohlavý, Jaro. *Konflikty mezi lidmi*, str. 25.

⁶⁾ Křivohlavý, Jaro. *Konflikty mezi lidmi*, str. 25.

⁷⁾ O „vnějším“ konfliktu se hovoří v případě konfliktu mezi vnějším požadavkem a vnitřní tendencí člověka. Jeho specifikou je, že osobnost se brání jako integrovaný celek s jednou dominující, převládající tendencí, požadavku okolí. Mikšík, Oldřich. *Člověk a svízelné situace*, s. 263–262.

⁸⁾ V základním textu je zachycena diskuse o možnosti využití oprávnění použít donucovacího prostředku hrozba zbraní a oprávnění použití zbraně. Diskuse probíhá na úrovni aplikační. Předpokladem kvalifikované diskuse je, že studující chápou a rozumí příslušným oprávněním. Tedy, že ví, že zákonným předpokladem k použití zbraně je nejen splnění podmínek konkrétních, ale i obecných.

- Ano. Osoba může být odzbrojena i v přímém fyzickém kontaktu. Ale co je pro policistu bezpečnější? Přece její odzbrojení za využití povelové techniky. Tak proč to alespoň nezkusit?

Při tvorbě modelové situace je z didaktického hlediska vhodné rozlišovat, kdo zahajuje jako první fyzický kontakt. Pokud je takovou osobou policista, doporučujeme, aby učitelé věnovali pozornost zejména následujícím momentům situace:

- dodržení zásady 3P,
- takticky správné přiblížení k osobě,
- volba vhodné techniky,
- technicky správné navázání prvního fyzického kontaktu s osobou,
- takticky a technicky správně provedený přechod z jedné techniky do jiné,
- týmová spolupráce.

Zcela jinou podstatu mají BMS, ve kterých dochází k fyzickému napadení policisty. Je žádoucí, aby postupy policisty v typických situacích byly rozpracovány nejen na taktické, ale i technické úrovni. Například při zjišťování totožnosti mohou policisté dodržovat správný postoj a rozeštění, a přesto je situace sama nutí zkrátit vzdálenost, kdy může být proti nim zahájen útok. Na situace zjišťování totožnosti je tedy třeba modelovat nejen KMS, ale i BMS, v rámci nichž budou procvičovány i technické prvky řešení situace – reakce na nejčastější způsoby útoků na policisty.

Prostředky využitelné v bojových situacích

Ochranný oblek

Snaha o zkvalitnění služební přípravy příslušníků ozbrojených sborů v oblasti použití donucovacích prostředků vede instruktory k zamyšlení, jak nejvíce přiblížit realitu výcviku podmínkám skutečného služebního zákroku. Tak postupem času přišel na svět ochranný oblek, který umožňuje provádět útoky proti tělu s větší rychlostí a razancí. Při výcviku je tak možné zvýšit psychický tlak na aktéry situace a dosáhnout jejich intenzivnějšího prožitku.

Ochranný oblek se tak stává jedním ze základních předpokladů kvalitní realizace BMS. Jeho základním významem je zabránění případným vážným zraněním všech účastníků modelové situace. Ochranný oblek řeší rozpor mezi požadavky na prevenci úrazu a snahou navodit co nejrealističtější situace.

V podstatě jde o speciálně upravený oblek, který chrání tělo před účinky úderů, kopů a případně při pádu v prostoru, kde hrozí větší pravděpodobnost úrazu (např. schody). Musí umožňovat dostačující ochranu před případným zraněním, a to jak figuranta, tak zakročujícího policisty, a dostačnou pohyblivost, potřebnou k realizaci záměru konkrétní BMS. Právě naplnění těchto dvou základních předpokladů je největším problémem současných ochranných obleků. Čím větší ochranu chceme figurantovi poskytnout, tím více jej omezujeme na pohyblivost. Proto se dnes principiálně můžeme setkat, s pohledu použití, se dvěma typy obleků. S „lehkým oblekem“, který umožňuje značnou pohyblivost a „těžkým oblekem“, který poskytuje kvalitní ochranu, ale na úkor pohyblivosti figuranta. Rozhodnutí o druhu použitého obleku pak záleží na preferovaných dovednostech, které jsou v konkrétní BMS procvičovány.

Z pohledu vývoje je možné rozlišit ochranné obleky vytvořené v prostředí bojových umění a obleky vzniklé úpravou protiúderových obleků využívaných pořádkovými jednotkami. Dosavadní zkušenosti zatím nasvědčují tomu, že obleky vzniklé upravením protiúderových obleků snesou

razantnější zacházení a mohou být pro potřeby služební přípravy vhodnější.

Je zřejmé, že ochranný oblek neposkytuje stoprocentní ochranu, a proto je nutné akceptovat drobná poranění, jako jsou modřiny a drobné oděrky. Je to však malá daň za to, jak výrazně tato pomůcka dokáže posunout realitu scénáře v rovině použití donucovacích prostředků, jako jsou úderý a kopy sebeobrany a úderý obuškem.

Využití ochranného obleku je na OMIV SPŠ MV v Praze ve fázi ověřování, ale už první zkušenosti naznačují, že používání obleku snese přirovnání s využitím střeliva FX při realizaci BMS se zaměřením na použití zbraně, čímž posouvá modelování situací na kvalitativně vyšší úroveň.

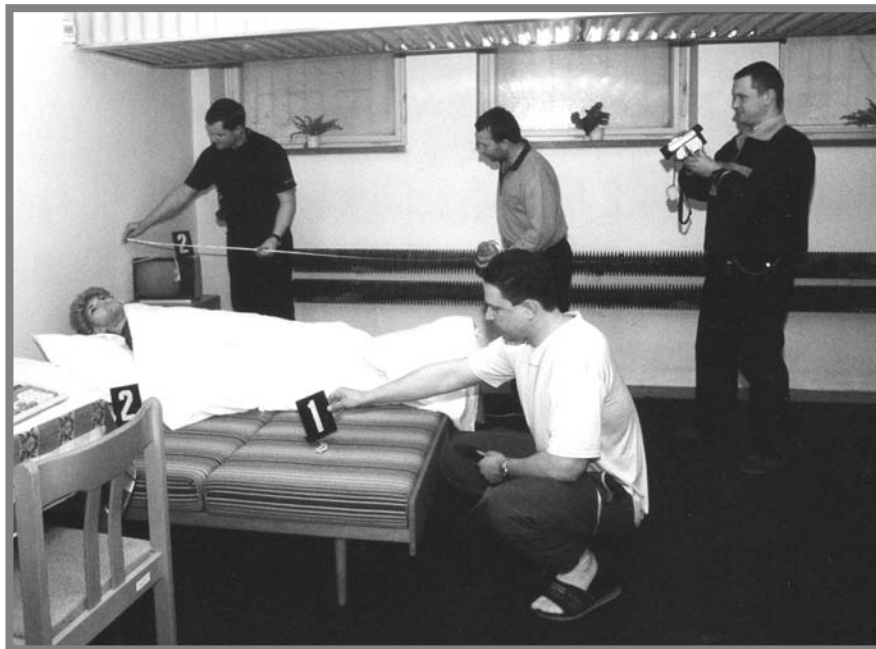
Systém FX firmy Simunition

Pro reálnější nácvik bojového střetnutí existují i dnes, v době vyspělých technologií, jen omezené možnosti výcviku. Již před desetiletími se přitom jak u armádních, tak u policejních složek zjistilo, že pouhým používáním ostré zbraně na střelnici, tedy občasným střelením na papírové terče, nevznikají potřebné návyky vedoucí ke zvýšení šancí na přežití v bojové situaci. Střelba s vlastní zbraní sice přináší zlepšování schopnosti zásahu cíle a rozvoj účelné manipulace, ale neposkytuje podmínky pro vznik mnoha dalších cenných návyků. Proto se v průběhu let hledaly vhodné mechanismy, které měly zdokonalit pohotovost reakce při vzniku krizové situace a zlepšovat rozhodovací schopnost k použití zbraně. Také bylo třeba najít způsob, jak do podvědomého chování implementovat dodržování taktických zásad a tak přispívat ke kvalitní koordinaci činnosti s kolegy či nutné součinnosti ve větších týmech. Účastník výcviku se tak měl co nejlépe adaptovat na stres a i pod silným psychickým tlakem vykonávat životně důležité činnosti. Zkrátka být veden k tomu, aby jednal strojově a racionálně i při vědomí ohrožení svého života.

Pochopitelně, že k dosažení nejvyšší míry reality bude vždy nejpřínosnějším výcvikovým soupeřem živý člověk. Tréninkovým prostředkem se tak stává myslící protivník, který policistům nepromine žádnou chybu. Snaží se „dostat policisty, zvítězit nebo si prostřílet cestu a přežít“. Policisté jsou oproti tomu vázáni zákonným rámcem pro použití zbraně.

Pro přípravu policejních a armádních jednotek se tedy hledalo zařízení, odpovídající podobou a možností ovládání co nejvíce služebním zbraňím, s možností hrubého zacházení. Tak se koncem osmdesátých let minulého století v kanadské firmě Simunition zrodil nápad uzpůsobit reálné zbraně pro střelbu zvláštními barvicími náboji se zajištěním samonabíjecí i plně automatické funkce. Dodnes se jedná o neefektivnější systém, který v současnosti ve světě používá stále více těch, kteří vykonávají rizikové povolání bezpečnostního charakteru. Jde o tréninkový prostředek pro činnosti, při kterých mohou záviset životy právě na přesném výstřelu v pravý čas.

K nové munici byla zhotovena velká škála vložných zařízení do nejpoužívanějších typů služebních zbraní – pistolí a samopalů. Po uzpůsobení „ostré“ zbraně je pak možné vést palbu jednotlivými ranami, v případě plnoautomatických prostředků pak i dávkou. Přesnost střelby je plně dostačující k simulaci střetnutí na velmi frekventované vzdálenosti cca do 15 metrů (např. na 30 metrů lehká plastová střela již nemá na drobnější cíle dostatečnou přesnost). Účastník nácviku tady používá svoji vlastní upravenou zbraň, čímž zachovává a posiluje užitečné návyky. Totožné jsou totiž nejen střelecké techniky (jako míření, spouštění, přebíjení), ale i jiná manipulace, jako např. odstraňování téměř totožných závad.



Munice kanadské firmy Simunition se stala v průběhu devadesátých let minulého století přelomem ve výcviku ozbrojených složek velké většiny vyspělých států. U nás je tímto systémem vybavena většina speciálních uskupení Policie ČR a některé ze zvláštních jednotek AČR. Cena jednoho náboje je cca 25 Kč. To sice prodražuje výcvik a částečně omezuje větší rozšíření do komplexní přípravy většiny útvarů, ale i přes tyto vyšší náklady je nutné si uvědomit, že v konečném důsledku vede tato příprava k dosažení kvalitativně vyšší ochrany zdraví a životů příslušníků policie.

Navíc, v modelových situacích nemusí být množství použitých nábojů nijak velké, případně se nemusí vystřelit vůbec. I rozhodnutí ve zlomku sekundy vůbec zbraň nepoužít, tedy nevystřelit, je totiž právě tím, co může být didaktickým cílem modelové situace. Firma Simunition vyrábí svou „soupeřskou“ munici v široké paletě barevných provedení. To dává možnost volby rozdílné barvy pro každou ze zúčastněných osob či skupin. Možnost přesného rozlišení „od koho pochází konkrétní zásah“ pak může být velkým přínosem pro přesné vyhodnocení modelové situace.

Zásah střelou FX může být i pro více oděného člověka dostatečně citlivým. Motivace těch, kteří bolestivěji inkasovali, je pak znatelná – nevystavují se zbytečně zásahu. Obava z účinku střelby protivníka tak působí rovněž motiválně. To jen zvyšuje míru reality nácviku a jeho účastníci se pak lépe adaptují na „bojový režim“. Ochrana obličejové části, především pak očí účastníků výcviku je pochopitelně samozřejmostí.

Střely munice FX přes svoji dostatečnou razanci však nepoškodí např. automobil, ani běžná okenní skla. To rozšiřuje možnosti nácviku i s využitím vozidel nebo zachovalejších budov (i těch, které zatím nejsou zcela „vybydleny“ a určeny k demolici). Barevné stopy nejsou nijak velké. Po intenzivních výcvicích s FX municí není celý interiér pokryt barvou a po zanesené podlaze se dá chodit bez rizika uklouznutí (což není např. běžné u vnitřních prostor znečištěných paintbalovým střelivem).

Dlouho zůstávalo u Policie ČR využití systému FX doménou pouze speciálních složek. To se ale mělo před několika lety radikálně změnit. Firma Zbrojovka Uherský Brod vyvinula tzv. „modrý“ typ – sesterskou verzi svého policejního modelu ČZ 75 Compact (jde o nejplošněji zavedenou služební zbraň u PCR), uzpůsobenou právě pro použití kanadské cvičné munice. Právě takové zbraně se začaly zhruba před dvěma lety používat na Střední policejní škole v Praze

při realizaci modelových situací oddělením metodiky a integrace výuky. Každý z nových policistů zde v průběhu výuky podle propracovaných scénářů dvakrát osobně absoluuje simulovaný zákrok a prochází rozhodovacím procesem pro takticky adekvátní a zákonné použití (či nepoužití) své služební zbraně. Nejčastějšími scénáři bývají nejrizikovější situace, jaké mohou nastat ve výkonu policejní služby:

- zákroky spojené s prováděním hrozby zbraní,
- kontrola osoby a vozidla s možností útoku na policisty,
- prohledávání rizikového objektu se zbraní,
- přibližování k místu předpokládaného nebezpečného zákroku.

Není nutné, aby vždy střlel každý z posluchačů, právě naopak. Běžnější je, tak jako v životě, zbraň vůbec

nepoužít. Spotřeba munice u jedné učebny v počtu 21–23 policistů se tak může pohybovat cca 30–50 ks za celodenní zaměstnání (včetně těch, které vystřelí „pachatel“).

Polygony a simulátory

K nácviku dílčích dovedností potřebných pro řešení BMS se osvědčilo využití dvou polygonů. Zatímco první slouží k rozvoji psychomotorických dovedností, druhý slouží zejména k osvojování si taktických postupů při prohlídce objektů.

Ve fázi ověřování využití ve výuce je simulátor pro nácvik násilného vniknutí do objektů (chcete-li pro vykopávání dveří). Jsme si vědomi, že neprovádíme výcvik příslušníků zásahových jednotek, ale připravujeme policisty pro běžný výkon služby. Ale i policista zařazený na oddělení hlídkové služby může být konfrontován se situací, ve které je nejen oprávněn, ale i povinen (a nejen z hlediska zákona, ale i čistě lidského) násilně vniknout do uzavřeného prostoru za účelem záchrany života nebo zdraví osoby v něm uzavřené. Školy by tedy neměly ochuzovat své studenty o možnost nacvičit si nebo alespoň vyzkoušet takový násilný vstup do objektu.

V integrovaném praktickém předmětu nám samozřejmě nejde o pouhý nácvik techniky, ale o zasazení této činnosti do celkového situačního kontextu. Učitel navodí studujícím například níže uvedené situace:

- V bytě se nachází podnapilý manžel, který fyzicky ohrožuje svoji manželku a děti: přes dveře křičí, že je zabije, pokud se policie pokusí vniknout do bytu.
- V bytě se nachází podnapilý manžel, který fyzicky ohrožuje svoji manželku a děti: manželka volá o pomoc a z bytu je slyšet hluk zápasu.
- Je signalizován únik plynu z bytu.
- Nutnost evakuace ohrožených osob v bytech při živelné pohromě (záplavy).

Studující musí nejdříve provést zpracování situace na strategické úrovni a na této úrovni pak rozhodnout následující otázky:

- jaký je cíl služební činnosti,
 - zda jsou právní důvody pro vstup do bytu,
 - zda neprodlená násilná realizace tohoto oprávnění povede ke splnění cíle služebního zákroku,
 - zda je schopen násilný vstup provést sám.
- Psychický tlak na studujícího můžeme zvýšit například v první a druhé situaci přidáním dalších osob (sousedů),

kterí na studujícího vykonávají nátlak, směřující k určitému rozhodnutí. Ve čtvrté situaci můžeme studujícímu další postup ztížit tím, že evakuovaná osoba odmítá opustit byt.

KONTEXT A JÁDRO MODELOVÉ SITUACE

Didaktický význam kontextu situace

Pod kontextem rozumíme vztažný rámec, ve kterém se situace odehrává. Kontext můžeme didakticky využít dvojím způsobem. Za *prvé* můžeme modelovat konkrétní situaci postupně od jednodušší varianty ke složitější. Například tak, že do děje přidáváme další osoby.

Za *druhé* tak, že postupně měníme okolnosti situace. V této rovině spočívá didaktický význam kontextu situace v jeho důležitosti pro analýzu samotné situace. Někdy totiž u našich studujících dochází k utváření určitých zkratkovitých, ale o to více rigidních percepčně logických spojení. Jejich výsledkem jsou často zkrácené představy o možnosti aplikace právní normy na konkrétní situaci. Někteří studující taková jednání jako nevrácení půjčky v termínu splatnosti, nezaplacení útraty v restauraci, jízdu veřejným dopravním prostředkem bez platného jízdního dokladu kvalifikují bez ohledu na situační kontext (z kterého lze usuzovat na formu a míru zavinění) buď jako veřejnoprávní delikt (přičítající tak osobě mnohdy bezdůvodně podvodný úmysl), nebo naopak, bez jakéhokoliv zájmu o bližší okolnosti, jako občansko-právní záležitost.

Jako didakticky vhodný prostředek pro pochopení právní relevance kontextu se osvědčuje, pokud si studující sami modelují kontext. Studujícím jsou uloženy například následující úkoly.

- Pan Novák nevrátil řádně a včas 10 000 Kč, které si vypůjčil od pana Neumanna. Vymyslete dva krátké příběhy tak, aby v prvním případě bylo možno věc kvalifikovat jako trestný čin a v druhém případě nebylo možno věc kvalifikovat jako trestný čin.
- Devatenáctiletý mladík onanoval. Vymyslete dva krátké příběhy tak, aby v prvním případě bylo možno věc kvalifikovat jako trestný čin a v druhém případě nebylo možno věc kvalifikovat jako trestný čin.

Změna vnitřních a vnějších podmínek

Kontext situace je tvořen vnitřními a vnějšími podmínkami, ve kterých probíhá předváděná služební činnost. **Pro potřeby modelování situací (tvorbu scénářů) rozumíme pod vnějšími podmínkami vše, co je vně zasahujícího policisty.** Mezi vnější podmínky patří především charakter situace (o co se vlastně jedná) a dále míra nebezpečnosti protiprávního jednání (ke kterému došlo před příchodem policejní hlídky). Mezi proměnné vnější podmínky z hlediska zasahujícího policisty patří i chování a jednání osob, vůči nimž zakročuje. Měnit lze jak počet osob na místě zásahu, tak i jejich vztah k činnosti policistů (podpora policejního zásahu – neutralita – odsuzování policejního zásahu – tendence k maření služebního zásahu). Důležitou vnější podmínkou je i prostor (stísněný prostor samozřejmě komplikuje podmínky

služebního zákroku) a dále například viditelnost nebo klimatické podmínky (teplo, zima, sníh, déšť).

Některé z těchto vnějších podmínek se navozují obtížně. Na straně druhé je potřeba zdůraznit, že modelové situace, které se odehrávají ve venkovních prostorech, realizujeme i v mraze, při sněžení nebo v dešti. To kromě jiného vede ke zvyšování psychické i fyzické odolnosti policistů.

Pod vnitřními podmínkami rozumíme aktuální psychický i fyzický stav, ve kterém policista (policisté) vstupuje do situace. Osvědčilo se nám vyslat policisty do situace po fyzické zátěži (kliky, vyběhnutí schodů). Z didaktického hlediska je přínosné, pokud policistu po fyzické zátěži konfrontujeme se situací, ve které nemůže ihned jít do fyzického kontaktu s osobou, která se dopouští protiprávního jednání. Může se jednat buď o prostou konfliktní situaci (např. banální spor dvou osob), nebo bojové situace s převažujícími taktickými prvky řešení (situace, ve které je pachatel odzbrojován prostřednictvím povelové techniky za využití donucovacího prostředku hrozba střelnou zbraní). Studenti motivováni předchozí fyzickou aktivitou musí velmi rychle ovládnout své jednání.

Zvyšování fyzické a psychické odolnosti není konečným cílem. Výše naznačené postupy jsou pouhými prostředníky k rozvíjení schopnosti policisty dosáhnout obecného cíle služební činnosti – poskytnout pomoc lidem, dotčeným nebo ohroženým protiprávním jednáním, a to i za značně stresujících podmínek.

I když měníme vnitřní nebo vnější podmínky (kontext) situace, zůstává nedotčené její jádro. Volba jádra situace je zásadní otázkou modelování situací. Podle našich zkušeností je možné přistoupit k volbě jádra trojím způsobem:

- jádrem je určitý právní institut (např.: omezení osobní svobody – eskorta, nebo újezi zajištění),
- jádrem je konkrétní chování osoby (např.: osoba, proti které má být veden služební zákrok, stojí v prostoru nebo sedí na židli nebo leží na posteli),
- jádrem je konkrétní sociálně patologický jev (např.: domácí násilí, extremismus).

Právní institut jako jádro modelové situace

V takovém případě učitel modeluje studujícím různé situace, ve kterých je policista například oprávněn zajistit osobu. Učitel mění kontext situace tak, aby mohl být podřa-





zen vždy pod konkrétní právní důvod k zajištění. Taková volba jádra modelové situace je typická pro předmětově pojatou výuku. Je otázkou, zda taková volba jádra modelové situace není svým způsobem nesystémová z hlediska požadavků integrace výuky.

Například studující se učí jednat s novinářem, kterému zakazuje vstup do určitého prostoru. Při předmětově pojaté výuce po nácviu této dovednosti (realizace § 20 zákona o Policii České republiky) následuje výklad a posléze nácvi praktické realizace vstupu do bytu (§ 21 zákona o Policii ČR). V modelové situaci k tomuto zákonnému ustanovení se však zpravidla žádná osoba, které je nutné zakázat vstup nebo ji vykázat z místa, nevyskytuje. Při integrovaném pojetí výuky se osvojená dílčí dovednost upevňuje v modelové situaci se širším navozeným kontextem: Policisté zajišťují místo činu. Jeden z policistů vykazuje z prostoru novináře, další vyhledávají stopy a zajišťují jejich ochranu pro potřeby následného zajištění kompetentními policejními specialisty.

Chování osoby jako jádro modelované situace

Učitel v tomto případě stanoví chování osoby – figuranta, proti kterému má být veden služební zákrok. Například osoba sedí v prostoru na židli a policistům klade pouze pasivní odpor. Osoba sedící na židli však může být zařazena do různých situačních kontextů, např.:

- osoba, která odcizila zboží v supermarketu a nyní čeká odevzdaně na příjezd policejní hlídky,
- manžel, který před příjezdem policejní hlídky nafackoval manželce,
- zadržený, který má být z úřadovny SKPV eskortován do policejní cely.

Takto modelované situace mohou být využity více způsoby. Učitel seznámí studující s kontextem situace verbálně. Může jim popsat i předchozí jednání policejní hlídky až po provedení výzvy. Úkolem studujících je potom pouze provést příslušnou techniku. Další způsob je následující: studujícím je předložen popis kontextu situace. Jejich úkolem je kvalifikovat protiprávní jednání osoby, zvolit strategii a předvést taktické prvky (za dodržení zásady 3 P) a technické prvky, vedoucí k řešení situace.

Sociálně patologický jev jako jádro modelové situace

Tento případ je vlastně kombinací dvou výše uvedených způsobů obměny kontextu modelové situace. Učitel například modeluje situace, které mají charakter domácího násilí.

Přitom může obměňovat kontext situace tak, že jednání agresora lze kvalifikovat jako přešůpek nebo trestný čin. Obměňovat lze i chování agresora. Ten může stát, sedět, ležet na posteli a klást policejní hlídce pouze pasivní odpor. Nebo může i v přítomnosti policistů nečekaně zaútočit na svou oběť. Rovněž agrese může mít různé formy: od verbálních útoků až po přímý fyzický útok.

DÍLČÍ A KOMPLEXNÍ MODELOVÉ SITUACE

Situace může být namodelována s cílem, že prezentuje jenom

krátký časový úsek děje. Například zákrok proti ozbrojené osobě na místě spáchání trestného činu. Situace může však zachycovat i delší časový úsek služební činnosti policie. Například osoba omezená na osobní svobodě je eskortována služebním vozidlem, předávána dozorčí službě a následně umístěna do policejní cely.

Jako komplexní tradičně modelujeme situace, ve kterých policisté rozhodují o použití střelné zbraně a v případě existence právních důvodů zbraň používají. Studující nejenže provedou vlastní zásah, ale také jdou použití zbraně hlásit svému nadřízenému a následně svůj služební zákrok písemně dokumentují. Naučí se strategickému rozhodování ve stresových situacích a procvičí taktické postupy zákroku proti ozbrojené osobě.

NAVOZENÍ MODELOVÉ SITUACE

Mezi nejčastější způsoby navozování modelových situací patří v policejním školství již tradičně inscenační hra, kdy si studující sami situaci ztvárňují – hrají role. Modelové situace však mohou být navozeny i v písemné podobě.

Osvědčilo se nám, když jsme tu samou situaci studujícím předem navodili v písemné podobě a poté provedli její rozbor. Když byla obdobná situace studujícím navozena inscenační hrou, bylo jim již jasné, podle jakých kritérií mají provést její rozbor, znali základní strategie pro její řešení a mohli se tak plně soustředit na předvedení jednotlivých taktických a technických prvků řešení.

Modelové situace lze navodit také verbálně, zvukovým nebo obrazovým záznamem. Lze doporučit kombinování jednotlivých postupů.

Například studující mohou být do situace uvedeni obrazovým nebo zvukovým záznamem a následně řešení situace mají již předvést sami. První část situace je tedy navozena obrazovým záznamem, druhá část inscenační metodou. Taková kombinace má několik výhod. Studující jsou vtaženi do děje. Pro studující, kteří budou hrát role, může obrazový záznam představovat návod, jak sehrát chování jednotlivých aktérů.

INSCENAČNÍ HRA

Realizace inscenační hry probíhá v několika krocích:

- Zahájení praktické výuky s definováním cílů inscenační metodou navozené situace.
- Poučení, vybavení a vystrojení zúčastněných (učitelů a studujících).
- Přesné stanovení rolí všech aktérů.

- Vybavení, vystrojení a kontrola zda je každý obeznámen se svou rolí a úkoly, které má plnit.
- Zajištění předem stanoveného průběhu modelové situace.
- Rozbor průběhu modelové situace a naplnění cílů (zpětná vazba pro posluchače).
- Zpětná vazba pro učitele (metodické zaměstnání).

Na tomto místě považujeme za účelné zmínit se o některých bodech podrobněji. Osvědčilo se nám využití kostýmů figuranty. Zdání reality zvyšuje i použití maskování. Přesvědčivě naaranžovaná zranění dokážou skutečně studenty vtáhnout do situace.

Kostýmy ani maskování však nemohou nahradit kvalitní herecké výkony těch, kteří ztvárňují jednotlivé role. Realizace scénáře klade velký nárok na individuální vyspělost těchto osob a na jejich taktickou a technickou znalost. Osoby musí porozumět schématu vývoje situace, porozumět její psychologické podstatě, projevům a příčinám vzniku. Musí být empatické a disponovat výrazovými prostředky – herectvím. Protože nelze vyloučit fyzický konflikt se zasahujícími policisty, je samozřejmým předpokladem dostatečná fyzická připravenost a psychická odolnost těchto osob.

Studenti však mnohdy nejsou schopni splnit výše uvedené požadavky. Osvědčilo se nám, když některé role ztvárňují přímo učitelé. Pokud jsou některé role svěřeny studujícím, je nutné jim srozumitelně sdělit, co od nich očekáváme. Obsah poučení studenta – herce (nebo chcete-li figuranta) je dán:

- šíří navozeného kontextu,
- charakterem modelové situace (konfliktní nebo bojová).

U situací, které jsou modelovány bez kontextu, stačí mnohdy velmi stručné poučení: Sedíte na židli. Žádné pokyny ani výzvy policistů neuposlechnete. Při zákroku policistů kladete pouze pasivní odpor.

U bojových situacích, kde předpokládáme použití donucovacích prostředků ze strany studujících v rolích policistů, je nutné tyto studující poučit, do jaké míry a jakým způsobem mají použití těchto prostředků pouze naznačovat. Studenty hrající role osob, proti kterým je zákrok veden, je nutné poučit, jakým způsobem mají na použití donucovacích prostředků, respektive na naznačení jejich použití, reagovat. Aktéři situace je také potřeba seznámit, kdo a jakým způsobem je oprávněn předčasně inscenační hru ukončit. K povinností vedoucí v BMS patří včas inscenační hru ukončit, tak aby se předešlo zbytečnému zranění.

V situacích se šířeji navozeným kontextem je nutné, aby studující určení do jednotlivých rolí nejen předváděli požadované jednání, ale také dokázali projevit odpovídající emoce. Jejich obecné poučení může vypadat následujícím způsobem:

- Pokud budete vybráni jako figuranti, budete většinou sehrávat role osob, se kterými policisté musí komunikovat (svědci, osoby dotčené protiprávním jednáním, na místě se náhodně vyskytující osoby), nebo osob, proti kterým přímo směřuje činnost policisty. Při sehrávání rolí se budete pohybovat mezi dvěma mantinely.
- Prvním mantinelem je scénář, podle kterého budete ztvárňovat – hrát svoji roli. Zpravidla dostanete pouze rámcový scénář. Nebude vám zcela přesně stanoveno, co máte říkat. Bude vám ale stanoven rámec vašeho chování a budete seznámeni s celým kontextem situace. Vaším úkolem je držet se rámcového scénáře tak, abyste nezměnili podstatu situace. Pokud například dostane poškozený za úkol policistům sdělit, že mu pachatel tašku pouze vytrhnul z ruky, nemůže tvrdit, že se s pachatelem o tašku přetahoval, či snad dokonce popral. Změnila by se totiž trestněprávní kvalifikace skutku. Pokud nedodržíte vám zadaný rámcový scénář, můžete vytvořit zcela jinou situaci, která je pro vaše kolegy

v rolích policistů neřešitelná, protože dosud příslušné právní normy neznají.

- Druhým mantinelem je maximální kreativita – tvořivost, kterou do role vložíte. Bez ní se žádná inscenační hra neobejde. Pokud budete svou roli pouze „odříkávat“, nemají vaši kolegové v rolích policistů na co reagovat. Víím, že většinou nejste herci a většina z vás si možná herectví dosud nevyzkoušela. Proto je vhodné uvést několik rad:

- ❑ nesnažte se napodobovat pouze vnější projevy postavy, kterou ztvárňujete (např. pláč – ve filmu pláčou skutečně jen skuteční Mistři – v ostatních případech jsou slzy výsledkem práce maskérů),
- ❑ hrajte „zevnitř – ze sebe“ – snažte se představit si pocity postavy, kterou máte ztvárnit, a ty si pokuste navodit,
- ❑ zkuste si vzpomenout, zda vy sami nebo někdo z vašich blízkých známých takovou nebo podobnou situaci neprožíval – vybavte si vaše pocity nebo si vzpomeňte, jak situaci váš blízký prožíval a jak se choval – snažte se do vaší role promítnout tuto zkušenost,
- ❑ pokud jste nikdy nezažili situaci, kterou máte sehrát, vybavte si situaci, ve které se promítají podobné pocity (například máte sehrát roli osoby, které zemřel někdo blízký – sami jste podobnou situaci dosud neprožili – víte však, že člověk, kterému zemřel někdo blízký, je naplněn zvláštním smutkem z neodvratné ztráty – vybavte si situaci podobnou – zažili jste třeba rozchod s přítelem nebo přítelkyní – vzpomeňte si na své tehdejší pocity a do role je promítněte),
- ❑ snažte se hrát i v malých rolích (v krátkých, několika-minutových scénkách) – pamatujte si, že není malých rolí, jsou jenom malí herci,
- ❑ ve své roli zůstávejte i po skončení vlastní inscenační hry, při jejím rozboru: k předvedenému řešení policejní hlídkou se budete vyjadřovat z pozice postavy, kterou jste ztvárňovali (tedy nikoliv z pozice diváka – studujícího).

Je vhodné, aby herci dostali jak popis role, tak i charakteristiku postavy, kterou mají ztvárnit. Charakteristika se stává pro ně zdrojem, ze kterého čerpají podněty pro své reakce.

Studujícím, kteří budou vystupovat v roli zasahujících policistů, je vhodné dát následující obecná doporučení:

- Vaším úkolem bude situaci nejen vyřešit, ale řešení také „sehrát“ – tedy předvést.
- Toto řešení bude podrobeno rozboru v diskusi. Diskuse se zúčastní nejen ti, kteří hráli policisty a „civilní“ osoby, ale také ostatní kolegové.
- Smyslem diskuse není nikoho zesměšnit. Smyslem diskuse o předvedeném řešení situace není jeho hodnocení na škále špatně – dobře. Smyslem je pokusit se společně hledat optimální řešení situace. K tomu je potřeba, abyste byli na jedné straně schopni obhájit svůj postup, ale na straně druhé byli schopni respektovat připomínky kolegů a eventuálně provést autokorekci vlastních chyb. Aktérům modelové situace je potřeba sdělit, kdy modelová situace končí, kdo a jakým způsobem ji může ukončit.

Ostatní studující, kteří se zúčastní inscenační hry pasivně, je vhodné poučit, aby pozorně sledovali situaci a aby byli schopni předvedené řešení komentovat nejen kvalifikovaně z věcného hlediska, ale také své připomínky dovedli prezentovat kolegiálně korektním způsobem.

Pokud chceme, aby se i inscenační hry staly didaktickou metodou k rozvoji strategického myšlení, je vhodné, aby studující po uvedení do děje museli před přehráním postupu (nejdříve pod vedením učitele a později už sami) modelovat



možné varianty situace a na tomto podkladě volit strategii. Teprve po této předběžné analýze necháme vybrané studující sehrát roli policistů zasahujících v konkrétní situaci.

Při rozboru situace je vhodné využívat obrazový záznam pořízený v průběhu inscenační hry. Umocňuje totiž poskytnutí zpětné vazby.

Neméně důležité je poskytnutí zpětné vazby učitelům, kteří se na realizaci inscenační hry podíleli, ať již v pozici herců, nebo organizátorů. Pokud bude tato činnost opomíjena, kvalita modelových situací navozených inscenační metodou bude stagnovat a nakonec i klesat.

ZÁVĚR

V námi zpracovaném materiálu jsme čtenáře seznámili se zkušenostmi, které jsme získali při využití modelových situací ve výuce předmětu Integrovaná praktická výuka ve Střední policejní škole Ministerstva vnitra v Praze. Předpokladem takového využití je přijetí několika základních tezí, které vyžadují závěrečné shrnutí.

1. Na služební úkony a služební zákroky nelze pohlížet výhradně jako na realizaci oprávnění policistů vůči osobám, ale jako na specifickou formu sociálního styku, který se sice odehrává v určitém zákonném rámci, ale uplatňují se v něm známé psychosociální zákonitosti.

2. Služební činnost policisty na místě zásahu je na straně jedné natolik komplexní a na straně druhé tvořena tolika dílčími úkony, že její řízení musí probíhat na dvou úrovních: strategické a taktické.

3. Každá služební činnost (simulovaná i reálná) je vyhod-

notitelná ze tří aspektů: strategického, taktického a technického.

4. Vhodným prostředkem k rozvoji strategického myšlení a rozhodování, k osvojování si taktických postupů a nácviků technik jsou modelové situace, které do výukového procesu zavádíme prostřednictvím konkrétní didaktické metody (např. řešením případových studií, inscenační hrou apod.).

5. Při takovém pojetí se samozřejmě přesouvá důraz kladený na vysokou odbornou erudovanost učitele v předmětu i na jeho kreativitu, schopnost a ochotu si hrát, na jeho psychickou a fyzickou odolnost.

POUŽITÉ PRAMENY

Monografie

1. Hrazdíra, Ivo a kol. Základy Metody výcviku a taktiky služebních zákroků.

1. vyd., Policejní akademie České republiky. 114 s. ISNB 80-85981-25-4.

2. Jankovcová, Marie a kol. Aktivizační metody v pedagogické praxi středních škol. SPN, Praha 1989.

3. Jůva, Vladimír – Jůva-junior, Vladimír. Úvod do pedagogiky. 1. vyd. PAIDO, Brno 1997. ISBN 80-85931-39-7.

4. Křivohlavý, Jaro. Konflikty mezi lidmi. 1. vyd. Avicenum, Praha 1973. Maňák, Josef a kol. Alternativní metody a postupy. 1. vyd. Masarykova univerzita, Brno 1997, s. 89. ISBN: 80-210-1549-7.

5. Mikšík, Oldřich. Člověk a svízelné životní situace. 1. vyd. Naše vojsko, Praha 1969. 372 s.

6. Mojžíšek, Lubomír. Vyučovací metody. 3. vyd. SPN, Praha 1998. s. 344.

7. Náchodský, Zdeněk. Racionální obrana a útok ve služební činnosti příslušníků SNB. 1. vyd. Naše vojsko, Praha 1984. 160 s.

8. Náchodský, Zdeněk. Taktika policejní akce. 1. vyd. ARMEX, Praha 1993.

9. Skalka, Jaromír. Základy pedagogiky dospělých. 1. vyd. Státní pedagogické nakladatelství, Praha 1989.

Periodické publikace

Bělohradský, Václav. Je vzdělání na cestě stát se zbožím? Právo, r. 13, č. 204, s. 5.

Nastoupil, René. Udržování vnitrostátního pořádku. Vojské rozhledy, 1995, roč. 4 (36), č. 3, str. 141–148.

Janda, Miloš a kol. Nové způsoby použití armády. Vojské rozhledy, 1996, roč. 5 (37), č. 1, str. 51–57.

Ilustrační foto Václav ŠEBEK



Stručná historie leteckého pirátství v Čechách

Dne 22. února 2007 byl z vazby na kauci propuštěn poslední pachatel leteckého pirátství v České republice, ruský občan Jevgenij Vladimirovič Dogajev. I když je z dosud zveřejněných informací patrné, že jeho čin byl zkratovým jednáním podnapilého cestujícího, tato skutečnost nic nemění na faktu, že šlo o čin velmi závažný, který mohl mít za určitých okolností tragické následky.

V této souvislosti je zajímavé podívat se blíže do historie leteckého pirátství v České republice, respektive v bývalém Československu. Právě bývalé Československé aerolinie, i když to může na první pohled působit překvapivě, patřily v období komunistického režimu k leteckým společnostem, na jejichž palubách se odehrálo velké množství případů leteckého pirátství, byť naštěstí většina z nich neskončila tragicky. Šlo o řadu úspěšných i méně úspěšných pokusů o překonání železné opony, často za účasti posádky letadel. Ani po roce 1989 se však bohužel protiprávní činy českému civilnímu letectví nevyhnuly.

Cílem následujícího přehledu je předložit čtenáři informace o případech leteckého pirátství v České republice (a bývalém Československu) za posledních šedesát let. Autor čerpá z dostupné literatury uvedené v závěru článku a v některých částech i z autentických výpovědí přímých účastníků. Součástí přehledu nejsou méně závažné bezpečnostní incidenty, kterých je každý rok zaznamenáno několik, jako například vniknutí bezdomovce do letadla společnosti Malév na letišti Praha-Ruzyně z března roku 2004, ale ty které jsou i součástí oficiálního přehledu bezpečnostních incidentů zpracovávaného Mezinárodní organizací pro civilní letectví. Jednotlivé případy jsou řazeny chronologicky.

1948

Prvním zaznamenaným únosem letadla v bývalém Československu a jedním z prvních únosů na světě je případ z 6. dubna 1948. Tento únos má i další prvenství, šlo o první politicky motivovaný únos ze zemí bývalého sovětského bloku. Dopravní letadlo Československých aerolinií DC-3 na vnitrostátní lince Praha–Bratislava bylo uneseno většinou z celkem 26 cestujících na palubě, jedním z únosců byl i pilot a dva další členové posádky. Letadlo po únosu přistálo v americké okupační zóně v Německu, poblíž Mnichova.

Již za necelý měsíc po dubnovém únosu, 4. května 1948, postihl obdobný osud i stejný typ letounu Československých aerolinií na pravidelné vnitrostátní lince z Brna do Českých Budějovic. Pět cestujících, kteří měli k dispozici střelnou zbraň, přinutilo posádku odklonit stroj do Německa.

1950

Motivem, který vedl k paralelnímu únosu tří letadel DC-3 Československých aerolinií, byla informace, kterou počátkem roku 1950 získal důvěrný přítel jednoho z pilotů Československých aerolinií a bývalého letce Royal Air Force z bezpečnostního oddělení ústředního výboru Komunistické strany Československa. Informace se týkala připravovaných procesů proti bývalým vojákům Československé armády na Západě. Příprava únosu, který zorganizovali právě někteří z ohrožených bývalých letců RAF a tehdejší piloti Československých aerolinií, trvala víc než dva měsíce a k akci přistoupili koncem března 1950. Dne 24. března 1950 opustila tři letadla letící na pravidelných linkách z Bratislavy, Ostravy a Brna do Prahy kurz na Prahu a zamířila přes jižní hranice Československa do americké okupační zóny. Cílem bylo vojenské letiště v Erdingu u Mnichova. Brněnská Dakota byla plně obsazena 31 osobami včetně posádky. Mezi cestujícími byl také nebezpečný komunista, nový generální ředitel Československých aerolinií, který však byl naštěstí po flámu a zmožen zdravým spánkem se probudil až po přistání Dakoty na letišti v Erdingu. V ostravské Dakotě cestovala také delegace činitelů strany pozvaná Klementem Gottwaldem na Pražský hrad a tři příslušníci Státní bezpečnosti. Nedaleko Pardubic letadlo změnilo kurz na Lince a odtud do Erdingu u Mnichova. Bratislavská Dakota byla nejprve pozdržena kvůli nadvážce zavazadel a kapitán letadla proto ohlásil nižší zásobu benzínu. Letadlo se vzneslo nad Bratislavu a za Břeclavě změnilo kurz do Lince přes sovětskou okupační zónu. Před vletem do zóny kapitán ohlásil poruchu podvozku, která nedovoluje mezipřistání v Brně. Velitel letecké základny v Erdingu byl požádán, aby jako ochrana proti možnému útoku sovětských stíhaček byla vyslána naproti Dakotě americká letadla. Celkem 27 z 85 účastníků útoku požádalo o politický azyl. Ti,



kteří se vrátili, byli vystaveni psychickému nátlaku Státní bezpečnosti. Navrátilci vypovídali v rozhlase, na veřejných shromážděních a v tisku. Osm organizátorů útěku bylo v nepřítomnosti odsouzeno k trestu smrti a devatenáct cestujících k 25 letům vězení. V roce 1953 natočili režiséři Ján Kadár a Elmar Klos patřičně ideologicky zabarvený film „Únos“, jehož předlohou se stal právě přelet tří letadel DC-3 do Erdingu.

1953

Letadlo DC-3 Československých aerolinií s 29 lidmi na palubě bylo čtyřmi osobami uneseno z pravidelné vnitrostátní linky Praha–Brno. Jedním z únosců byl i pilot Miroslav Slovák, kterému se podařilo nízkým letem přeletět hranice do Německa. Přistál ve Frankfurtu nad Mohanem. K únoscům žádajícím o azyl se na místě připojili další dva cestující.

1970

Skupina devíti Čechů, včetně jednoho dítěte, se dne 8. června 1970 zmocnila letounu Il-14 Československých aerolinií s 27 osobami na palubě na pravidelné domácí lince z Prahy do Karlových Varů a vynutila si odklon do Norimberku. Tam požádali o politický azyl. Dospělí členové skupiny byli postaveni před německý soud a odsouzeni k trestům od 8 měsíců do dvou a půl roku.

8. srpna 1970 se dva bratři, z nichž jeden byl doprovázen synem, zmocnili letadla Il-14 Československých aerolinií na domácí lince z Prahy do Bratislavy. Na palubě bylo 27 osob. Letoun přistál ve Vídni. Dva pachatelé byli odsouzeni k ročnímu vězení, jeden k 15 měsícům.

Pokus o únos československého aerotaxi L-200 Morava ze dne 10. prosince 1970 za letu z Bratislavy do Brna skončil přemožením únosce ostatními cestujícími. Jedna osoba byla zraněna, avšak stroj bezpečně přistál v Brně.

1972

I další z únosů je v propagandisticky zkreslené formě zachycen ve filmu, konkrétně v jedné z epizod známého seriálu Třicet případů majora Zemana, části pojmenované Mimikry. K události došlo 8. června 1972. Tohoto dne bylo desetičlennou skupinou mladých lidí uneseno dopravní leta-

dlo L-410 letící na vnitrostátní lince Mariánské Lázně–Praha–Bratislava–Lučenec. Únosci se chtěli dostat na Západ. Drama s tragickým koncem začalo již o den dříve, 7. června 1972. Parta osmi chlapců a dvou dívek, vedená Lubomírem Adamicou, přijela do Mariánských Lázní a čekala na vhodné letadlo, ve kterém by bylo deset volných míst. Ozbrojena byla dvěma pistolemi, které jedna z dívek odcizila svému otci – policistovi. Únosci měli s sebou dokonce malé dítě

v kočárku, který jim posloužil jako úkryt pro jednu z pistolí. Druhý den odpoledne všichni nastoupili do malého dopravního letadla L-410, které poté odstartovalo z letiště ve Sklářích směrem na Prahu. K únosu došlo ve chvíli, kdy letadlo s imatrikulačním znakem OK-ADN letělo nad městem Teplá. Únosci nejdříve napadli několik cestujících. Poté pilotům strhli sluchátka a přikázali jim pod pohrůžkou zastřelení, aby letěli do tehdejšího Západního Německa. Piloti se je nejdříve pokusili oklamat, ale nakonec museli stroj otočit na západ. Po dalších výhrůžkách byl zastřelen kapitán letadla Ján Mičica, otec tří dětí. Pistoli držel šéf skupiny únosců Lubomír Adamica. Druhý pilot pak s letadlem doletěl na nejbližší západoněmecké letiště ve Weidenau. Německá policie však již o únosu věděla a celou skupinu okamžitě zatkla. Pro zbylé cestující přiletělo aerotaxi a unesené letadlo bylo později posláno zpět do Československa i s tělem mrtvého pilota a pohřebním věncem od západoněmecké policie. Německé úřady únosce i přes oficiální žádost naší tehdejší vlády nevydaly a všichni její členové dostali dlouholeté tresty odnětí svobody. Adamica jako vrah pilota dostal doživotí a později se v cele oběsil.

1978

Únosce, který prohlásil, že má na palubě bombu, unesl proudový letoun Tu-134 na pravidelné lince z Východního Berlína do Prahy. Stroj se 46 osobami na palubě přistál ve Frankfurtu nad Mohanem. Únosce se vzdal a požádal o politický azyl. Byl německými úřady odsouzen ke čtyřem letům vězení.

10. května 1978 se tři dospělí doprovázení dvěma dětmi zmocnili turbovrtulového letounu Il-18 Československých aerolinií se 39 osobami na palubě na pravidelné lince z Prahy do Brna. Letoun přistál ve Frankfurtu nad Mohanem, kde se všichni vzdali německým úřadům.

17. května 1978 se jeden pachatel pokusil zmocnit letounu Jak-40 Československých aerolinií, pachatel však byl zneškodněn.

29. května 1978 se jediný muž pokusil unést proudový letoun Jak-40 Československých aerolinií na pravidelné lince z Brna do Karlových Varů. Požadoval let do Západního Německa. Byl však zneškodněn členy posádky.

V červnu 2006 informovala ČTK o tom, že prezident republiky Václav Klaus udělil milost Radomíru Šebestovi,

který byl před 20 lety odsouzen v nepřítomnosti za únos letadla a krádež výbušnin. Radomír Šebesta dne 10. května 1978 propašoval do letadla Československých aerolinií na lince z Prahy do Brna spolu s Josefem Katriňákem, jeho ženou a dvěma malými dětmi dva kilogramy výbušnin. Únosci donutili piloty přeletět do Západního Německa a přistát na letišti ve Frankfurtu nad Mohanem, kde se vzdali místní policii a požádali o politický azyl. Oba únosci byli v Německu odsouzeni ke třem rokům vězení. Trest je měl čekat i ve vlasti, ale německá strana žádosti československých úřadů o jejich vydání nevyhověla.

Na úspěšný únos Radomíra Šebesty navázal pokus o únos proudového letadla Jak-40 Československých aerolinií z Brna do Prahy ze dne 16. května 1978. Pachatel byl však neúspěšný, osádce letounu se ho podařilo zneškodnit.

Dne 29. května 1978 se objevil další neúspěšný pokus o únos, tentokrát na lince Československých aerolinií z Brna do Karlových Varů. Únosce požadoval odklonění letu do Západního Německa. I on byl ale posádkou přemožen.

1983

Příslušník ozbrojeného bezpečnostního doprovodu (což byl nový prvek letecké bezpečnosti v bývalém Československu, zavedený v reakci na vlnu únosů v sedmdesátých letech) zastřelil muže, který se pokusil o únos proudového letounu Tu-134 Československých aerolinií na domácí lince z Popradu do Prahy. Únosce byl zneškodněn, když napadl letušku a pokusil se vstoupit do pilotní kabiny.

1989

Dne 29. března 1989 se na letišti v Praze-Ruzyni se zbraní a použitím rukojmí podařilo dvěma mladistvým únoscům ve věku 15 a 16 let vniknout na palubu letadla Malév, které bylo připraveno k odletu na pravidelné lince Budapešť–Praha–Amsterdam. Jako zbraň použili brokovnici s upilovanou hlavní, kulovnici a maketu ručního granátu. K vynucení vstupu do letadla použili rukojmí, zaměstnankyni VIP salonku, kterou později, po vniknutí do letadla, propustili. Policejní síly na letišti zahájily s únosci neprodleně vyjednávání, ti později přijali nabídku na propuštění 20 cestujících výměnou za maďarského diplomata. Únosci se původně pokoušeli přinutit posádku k cestě do USA. Pilot však odpověděl, že může letět pouze na evropská letiště, což byl důvod, proč byla vybrána pro přistání Barcelona. S ohledem na bezpečnost ostatních cestujících však letadlo později přistálo na letišti ve Frankfurtu nad Mohanem. Zde se únosci zhruba po další půlhodině vyjednávání vzdali místním úřadům. Později požádali o politický azyl. Československo sice požádalo o vydání únosců, SRN však této žádosti, stejně jako v žádném z řady předchozích případů, nevyhověla.



1991

K únosům však došlo i po listopadu 1989. Dne 21. října 1991 krátce po poledni přijala operační kontrola ČSA hlášení posádky o únosu letadla Tu-134, letícího na lince Bratislava–Praha–Montreal. Únosce měl hrozit použitím výbuštiny, pokud neobdrží milion marek a dva padáky. O situaci byl vyrozuměn ředitel cizinecké policie na letišti Praha-Ruzyně a ihned se ujal řízení bezpečnostní akce. Za několik dalších minut již letadlo přistálo na letišti Praha-Ruzyně. Na základě vyjednávání posádky s únoscem byla zasahujícím jednotkám předána informace, z níž bylo možné usuzovat, že někteří cestující budou moci opustit letadlo. Byl vydán pokyn pro přistavení schodů a autobusů pro cestující. V intervalu deseti minut opustili téměř všichni cestující letadlo. Na palubě zůstala pouze posádka a dva cestující. Po jedné hodině odpoledne se podařilo převést charakter incidentu na vyjednávání s únoscem. Vyjednaváči se zhruba za další hodinu a půl podařilo zjistit jeho totožnost, dosáhnout propuštění všech členů posádky a i nadále si udržet důvěru pachatele. Velitel akce se na základě dalšího hodnocení situace přiklonil k variantně dlouhodobého vyjednávání s cílem pachatele vyčerpat. Současně se zvažovala i možnost násilného zákroku. Vyjednávání dále pokračovalo, celkem trvalo více než dvanáct hodin, poté opustil letadlo kapitán a krátce nato i vyjednaváč. Po třetí hodině ranní byl vydán pokyn k zákroku proti únosci. Po opakované výzvě vyšel na plošinu schodů, byl spoután a prohledán. Při pyrotechnické prohlídce letadla byla nalezena velice hodnověrně vypadající imitace výbušného systému. Po provedení všech nezbytných úkonů mohla být celá akce krátce před sedmou hodinou ranní úspěšně ukončena.

1999

Pokus o únos letadla německých aerolinií Lufthansa na lince z Prahy do Düsseldorfu se sice odehrál až na německém území, přesto s ohledem k faktu, že let započal v Praze, tento případ uvádím. Dne 28. prosince 1999 se letadla společnosti Lufthansa s 23 osobami na palubě pokusil zmocnit libanonský únosce. Vyhrožoval odpálením bomby a požadoval přistání v Düsseldorfu, kam ovšem letoun i tak směřoval. Pro přistání se Libanonec, který se podle lékařů

v minulosti léčil s psychickými problémy, nechal zatknout německou policií.

2006

Poslední případ pokusu o únos letadla je z prosince minulého roku. Dne 28. prosince na letecké lince společnosti Aeroflot z Moskvy do Ženevy napadl podnapilý dvaatřicetiletý ruský občan nejprve verbálně spolucestující a posádku. Na výzvu posádky, aby se vrátil na sedadlo, nereagoval a vyhrožoval všem zabitím. Členům posádky se ho podařilo převést do prostoru za pilotní kabinu, kde však opakovaně fyzicky napadal hlavního stevarda a domáhal se vstupu do kokpitu. Posléze vytáhl z kapsy balíček a prohlásil, že letadlo vyhodí do vzduchu. Teprve poté byl za přispění několika cestujících a leteckého personálu sražen k zemi a svázán několika opasky. Po incidentu kapitán letadla požádal o nouzové mezipřistání v Praze, kde byl pachatel Policií České republiky zadržen. Následující den uvalil soud na muže, který byl obviněn z ohrožení bezpečnosti vzdušného dopravního prostředku a civilního plavidla, vazbu. Za týden po incidentu požádala o vydání pachatele k trestnímu stíhání Ruská federace. Do dnešního data, tedy do konce března 2007, není případ dořešen, dne 22. února byl pachatel na kauci propuštěn z vazby.

Závěr

Jaké závěry můžeme z uvedeného přehledu vyvodit a jaký vývoj můžeme v České republice v oblasti leteckého terorismu očekávat do budoucna?

Především, odhlédneme-li od motivace, jsou u únosů páchaných občany zemí bývalého východního bloku patrně méně závažné následky než u obdobných činů příslušníků teroristických organizací. Ještě koncem roku 1970 se v magazínu Time píše, že únosy motivované snahou překonat železnou oponu dosud nepřinesly žádné oběti na životech. To však bohužel již v roce 1972, po tragickém únosu letu z Mariánských lázní do Prahy, kdy došlo k zastřelení pilota uneseného letadla, přestává být pravda. Obecně méně závažným následkům odpovídají i nižší trestní sazby pro pachatele. S výjimkou případu z roku 1972, kdy byl pachatel v Německu odsouzen na doživotí, byly únosům ukládány poměrně nízké tresty odnětí svobody, zpravidla v trestní sazbě do pěti let. Tzv. Montrealská úmluva (Úmluva o potlačování protiprávních činů ohrožujících civilní letectví, ke které přistoupila postupně většina zemí sdružených v Mezinárodní organizaci pro civilní letectví, včetně bývalého Československa) z roku 1971 sice stanovila, že členské státy stanoví za protiprávní činy přísné tresty, pojem „přísný trest“ však umožňuje poměrně volný výklad.

Důležitou charakteristikou pro únosy z období krátce po komunistickém převratu v roce 1948 je fakt, že se na jejich provedení ve většině případů podíleli i členové posádky. Pro období od sedmdesátých let je zase typické použití zbraně nebo výbušnin, ať již šlo o skutečné zbraně a výbušniny, nebo o jejich napodobeniny. Zbraň byla na palubu vnesena díky nedostatečné bezpečnostní kontrole, v některých případech pachatelé využili k pronesení zbraní na palubu i děti. Rok 1983 je přelomový tím, že při pokusu o zmocnění se letadla byl pachatel zastřelen ozbrojeným příslušníkem bezpečnostního doprovodu, což byl nový prvek bezpečnostních opatření, zavedený u nás v reakci na vlnu únosů koncem sedmdesátých let.

A jaký vývoj můžeme očekávat v příštích letech? Česká republika, stejně jako další země ve světě, není a ani v budoucnu nebude vůči hrozbě leteckého terorismu imunní. Vzhledem k zapojení České republiky do protiteroristických operací v Afghánistánu, přítomnosti v Iráku i dobrým vazbám na Izrael nemůžeme vyloučit ani odvetné teroristické akce. Na druhé straně však naštěstí můžeme konstatovat, že ve srovnání s jinými zeměmi zatím nestojíme přímo v hledáčku teroristů.

Případy z období po roce 1989 ukazují i nezanedbatelné riziko ze strany různých psychicky narušených pachatelů či osob ovlivněných alkoholem nebo jinými omamnými látkami. Takové akce je sice zpravidla možno společnými silami posádky a ostatních cestujících snadněji překonat, ovšem za předpokladu, že se těmto osobám nepodaří vnést na palubu zbraň nebo výbušninu.

Z těchto důvodů je i v českém civilním letectví nezbytné věnovat pozornost dodržování nastavených bezpečnostních opatření, adekvátně reagovat na nové metody používané teroristy a koordinovanou činností bezpečnostních složek se snažit teroristickým činům předcházet.

Bohdan KOVERDYNŠKÝ,
odbor bezpečnostní politiky
Ministerstva vnitra

Literatura:

Gero, D.: *Hrůza v oblacích*. Jan Vašut, Praha 1999.

Poláček, L.: *Tragický únos letadla nad Teplou v roce 1972*.

In: *Tepelský zpravodaj*, č. 7-8, ročník 2005, s. 20.

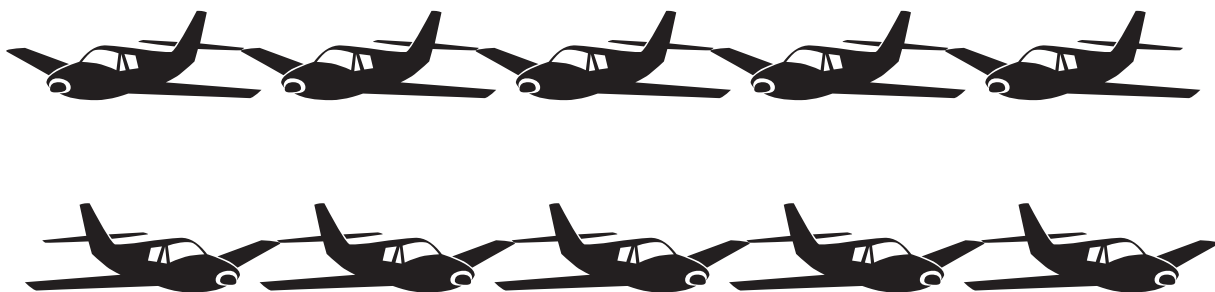
Svršek, J.: *Železná opona*. Publikováno 5. 1. 2000. <>

Diskusní fórum serveru *High In The Sky*. Publikováno 10. 12. 2005. <>

Hijack attempt on Lufthansa flight. In: *The Independent*, 29. 12. 1999.

Czech hijackers expect to stay. In: *The Guardian*, 30. 3. 1989.

Good v. Bad Hijackers. In: *Time*, 28. 9. 1970.



SENIORŮ JAKO OBĚTI trestných činů

Ludmila ČÍRTKOVÁ

Úvod

Senioři představují v současnosti pro vědy o zločinu zajímavou skupinu. Je to dáno prostým faktem – populace stárne, počet občanů v seniorském věku v zemích EU roste. S tímto demografickým trendem souvisí řada konkrétních jevů ve společnosti. Mezi ně patří i otázky kriminality ve vazbě na stáří. Do kriminologie i viktimologie tak pronikají relativně nová témata, která lze shrnout pod hlavičku „senioři jako pachatelé a oběti trestných činů“. V tomto článku se zaměříme na druhý problém, tj. na seniory v roli obětí kriminality. Stále totiž platí, že senioři jsou mnohem častěji obětí než pachatelé trestných činů.

Viktimizace v seniorském věku

Přesné poznatky o obětech v seniorském věku zatím chybí. Z oficiálních policejních a soudních statistik vyplývá, že pravděpodobnost stát se obětí zločinu je vyšší v mladším věku. To vede některé experty k závěrům, že senioři trpí pouze vyšším subjektivním pocitem strachu z kriminality, ale skutečné procento jejich viktimizace není nijak hrozné a navíc (dle oficiálních statistik je ze 100 obětí pouze 7 starších 60 let) nikterak dramaticky nevzrůstá. Jenže takové stanovisko je přinejmenším krátkozraké. Proti němu lze vznést dva závažné argumenty. Jeden vychází z latence trestné činnosti páchané na seniorech. Druhý se opírá o společenskou škodlivost kriminality na starších osobách.

1. latence trestné činnosti páchané na seniorech

Nabízím vybrané empirické poznatky o viktimizaci, které pocházejí ze současných výzkumných projektů pod patronací Evropské unie. Dále uváděná data jsou citována podle H. J. Schneidera z článku „Kriminologie in Europa“ uveřejněném v časopise Kriminalistika.

V pořadí pátý výzkum latence (International Crime Victim Survey) zkoumal viktimizaci v 6 velkoměstských aglomeracích západní Evropy a v 15 velkoměstech východní a centrální Evropy. Dotazy směřovaly k 11 druhům deliktů:

- krádeže aut
- vykradení vozidla
- vandalismus na motorových vozidlech
- delikty vloupání
- kontaktní zločiny jako loupež, ublížení na zdraví, sexuální delikvence
- majetkové delikty

V průběhu 12 měsíců, které předcházely interview, se stalo **28 % občanů EU** obětí některého z uvedených trestných činů. Ve východní a centrální Evropě je častější majetková delikvence a loupeže, v západní Evropě je naopak častější ublížení na zdraví. Ke stejným závěrům dochází i výzkumníci z Institutu pro prevenci a kontrolu kriminality v Helsinkách, kteří kombinovali údaje z více zdrojů (oficiál-

ní policejní a soudní statistiky, výzkumy latence i putativní kriminality a dále údaje Světové zdravotnické organizace). Lze tedy říct, že hladina viktimizace dosahuje téměř 30 %. Zajímavé jsou dále empirické údaje o ochotě oznamovat trestné činy. V západní Evropě bylo v roce 1996 oznamováno 48 % trestných činů, v roce 2000 pak 52 %. V průběhu čtyř let stoupla tedy ochota oznamovat o 4 %. V zemích střední a východní Evropy však dosahovala ochota oznamovat v roce 1996 pouze 32 %, v roce 2000 34%. (cit podle Schneider, 2005)

Ochota oznamovat sice roste i v nových zemích EU, ale značně pomalu. Paradoxem výzkumných zjištění je fakt, že u zvláště zranitelných trestných činů (z pohledu obětí) jako je domácí násilí, sexuální zneužívání a znásilnění, je oznamování vůbec nejnižší. Jeden z posledních výzkumů z Irska (2004), který se zaměřoval pouze na násilné a sexuální delikty přinesl například tyto nálezy:

- 40 % žen bylo v průběhu života alespoň jednou tělesně napadeno či vystaveno sexuálnímu násilí
- 28 % mužů se v průběhu života stalo obětí vyjmenovaných podob kriminality
- jen 8 % znásilnění je oznámeno, jen 3 % u intrafamiliárního sexuálního zneužívání.

Poslední viktimizační studie z 24 industriálních lokalit a 46 velkoměst v celé EU přinesla tyto závěry (cit podle Schneider 2005) :

- 28 % obyvatel v EU se ročně stává obětí trestných činů
- Jen polovina trestných činů přejde z latence do zveřejnění
- Nejméně oznamovány jsou násilné a sexuální delikty. U sexuálních deliktů je jen 15% oznamováno
- Násilná a sexuální kriminalita tvoří 1/4 ze struktury (objemu) kriminality a nikoli pouze 4–7 %, jak uvádějí policejní statistiky různých EU zemí.
- Násilí na ženách má největší latenci

Uvedené výzkumy latence bohužel nezachycují seniory jako specifickou skupinu poškozených. To souvisí s faktem, že téma násilí na seniorech se v mezinárodním i domácím měřítku teprve otevírá. Vzhledem ke specifickým podobám viktimizace seniorů, jako je násilí v nejbližším sociálním okolí se jako pravděpodobná jeví hypotéza, že latence je značná. K tomu ilustrativní příklad:

MF DNES 25. ledna 2006 informovala o případu z Tachovska. 79letého podvyživeného muže odvezla záchranka doslova na pokraj smrti. Syn se snachou mu dle obžaloby odebírali důchod, neposkytovali stravu. Kvůli tomu z hladu pojídal pampelišky na louce. Fackováním ho trestali za snědení jejich jídla. Tělesnou potřebu vykonával do kbelíku, který na něj vylévali. Nezajistili mu dostatečnou hygienu. Zcela ho izolovali od okolí. Jen díky pozornosti sociální pracovnice ze Stříbra se podařilo starého



muže zachránit. Dnes žije v domově důchodců. Jeho rodina se s ním vůbec nestýká.

Za průkaznou informaci o latenci násilí na seniorech se dodnes považuje studie z roku 1996, která v poměrně promyšleném projektu zjišťovala výskyt jevu v 16 státech USA. Tazatelé byli proškoleni o možných signálech násilí na starších osobách. Ve strukturovaném rozhovoru s lokálními sociálními pracovníky zjišťovali týrání seniorů v rodinách. Autoři studie došli k závěru, že na jeden oznámený případ připadají 4 neoznámené případy.

Vedle týrání v rodině patří k typickým rizikům seniorského věku krádeže na ulici a v bytě, podvody a loupežná přepadení. I u těchto podob kriminality se předpokládá u seniorů značná latence. Ta se vysvětluje mimo jiné faktorem sociální izolace ve stáří. Staří občané po smrti životních partnerů často žijí osamoceně, stahují se do sebe, uzavírají se před kontakty s okolím. To vede k poklesu jejich sociálních kompetencí, které jsou nezbytné pro kontakt s úřady.

2. společenská závažnost trestné činnosti na seniorech

Kriminalita na seniorech je zvláště nefér především z obecného morálního úsudku. Ať už jde o podvody u domovních dveří, ve kterých pachatelé zneužívají laciných triků, o okrádání starých žen na ulici anebo o organizované prodejní výlety, ve kterých jsou senioři lákáni k uzavírání pochybných kupních smluv, vždy pachatelé kalkulují s fyzickými, mentálními či sociálními handicapy stáří. Zne-

užívají pocitů osamocení, naivity, důvěřivosti a vůbec poklesu fyzické i duševní zdatnosti starých lidí. Prolomením všech morálních tabu je pak týrání seniorů v blízkém sociálním okolí či v institucích určených k péči o přestárle občany. Z pohledu společnosti lze trestné činy zneužívající zranitelnost a bezmoc stáří hodnotit jako výrazný sociálně patologický jev. Přináší totiž jasný signál o úpadku morálních norem, ke kterým vždy patřily respekt a úcta ke stáří.

Společenská závažnost trestné činnosti páchané na seniorech se nezakládá pouze na morálních hlediscích, je opřena i o faktická zjištění současné viktimologie. Aktuální studie totiž jednoznačně dokazují, že u seniorů se vyskytují závažnější emocionální následky trestných činů než u mladších obětí. Trestný čin jim způsobuje větší psychické utrpení, hůře se s ním srovnávají. K tomu ilustrativní příklad:

Při pravidelné návštěvě hřbitova byla přioptilým mladíkem přepadena 70letá žena. Původně měl spadeno jen na její kabelku, ale rozhodl se zneužít situace a pokusil se starou ženu znásilnit. Náhodní svědci zabránili dokonání činu. Soudní znalec konstatoval, že poškozená trpí v důsledku přepadení závažnou posttraumatickou stresovou poruchou. Její představy o světě pocházejí ze starých časů a připustit fakt, že ji chtěl pachatel znásilnit, by pro ni znamenalo závažné ohrožení života. Policie i soud stanovisko znalce přijaly a přizpůsobily tomu jednání s poškozenou.

Násilí na seniorech

Ačkoliv je výraz „násilí na seniorech“ obecně srozumitelný a celkem názorný, v odborných kruzích se experti přou o jeho přesnou definici. Řeší se oba pojmy: co je (co není) násilí a kdy vlastně začíná stáří. Z vlastní zkušenosti víme, že biologický věk sám o sobě není rozhodující. Problémy stáří, které teprve uvozují jeho vyšší zranitelnost, se mohou objevit v různém věku. V oficiálních kriminologických výzkumech násilí na seniorech se vychází z pásma 60 až 65 let, které udává hranici stáří.

Pokud jde o druhý sporný pojem, převládá taxativní přístup. Jednotliví autoři vyjmenovávají základní podoby či formy násilí na seniorech. Podle Centra pro zneužívání starších osob (National Centre of Elder Abuse) v USA zahrnuje násilí na seniorech následující formy:

- fyzické chování, které způsobuje bolest a zranění
- chování, které způsobuje emocionální utrpení anebo psychickou újmu
- sexuální obtěžování
- finanční vykořisťování
- zanedbávání (tj. násilí je důsledkem opomíjení základní péče)

Kriminolog T. F. Johnson vyjmenovává 4 hlavní druhy násilí proti seniorům:

- tělesné týrání
- psychické týrání
- sociální týrání (izolování od kontaktů s vnějším světem, omezování životního prostoru, např. zamykání do sklepa)
- právní zneužívání (např. krádeže a podvody, ve kterých pachatel počítá s fyzickými a duševními omezeními ve stáří)

Ilustrativní příklad k poslednímu bodu:

Trojice mladých lidí si vytipovala osamoceně žijící staré manžely. 75letá žena byla imobilní, 80letý muž obstarával veškeré pochůzky. Cestou z nákupu zastavil stále čilého starce příjemný mladík a zdržoval ho uměle prodlouženým rozhovorem. Mezitím slušně vypadající mladý pár, který tvořil zbytek povedené trojice, navštívil handicapovanou, důvěřivou manželku a trikem z ní vylákal veškeré peníze ve výši přes 100 000 korun.



Jak posílit prevenci

Násilí na seniorech představuje čerstvý problém, což se promítá i do diskuse o jeho prevenci. Hledají se příčiny tohoto jevu a zaznívá otázka, „kolik“ prevence je vhodné zaměřit směrem k seniorům a kolik k těm, kteří problémy fakticky způsobují. Nelze totiž zakrývat fakt, že některé podoby násilí na seniorech (zejména transgenerační domácí násilí) souvisí (někdy!) také se stresujícím chováním seniorů samotných, s emocionálním vyčerpáním a faktickým přetřžením pečovateli atp. V mezinárodní diskusi o prevenci násilí na seniorech padají občas i silná slova. Někteří experti označují politiky a úředníky za „pachatele od psacích stolů“, protože svými rozhodnutími vytvářejí strukturální podmínky pro násilí na seniorech. Podporují svým způsobem devaluaci, bezcennost starých osob. Stáří je totiž považováno za sociálně ekonomický problém společnosti, neboť je stále těžší financovat důchody, náklady na zdravotní péči atd.

Úvahy o systémových, strukturálních podmínkách násilí na seniorech ponecháme stranou a vrátíme se k věcným východiskům prevence násilí na seniorech. Většina odborníků se shoduje v tom, že existují rozmanité příčiny a tudíž i různorodé přístupy a náměty pro prevenci násilí na seniorech. Pro jednotlivé typy viktimizace seniorů jsou pak rozvíjeny konkrétní preventivní programy založené především na osvětě a informování seniorů o bezpečném chování. Příkladem z České republiky mohou být i různé letáčky vydávané Policií ČR i nestátními organizacemi. Kromě těchto klasických preventivních aktivit a kampaní se objevují i další podněty, které reagují na výstupy empirických výzkumů.

Předpokládá se, že 80 % zločinů na starých osobách lze

označit za vztahové delikty. To znamená, že mezi pachatelem (pachatelem) a obětí existovaly před činem určité vztahy (rodinné, přátelské, sousedské atp.) anebo alespoň povrchní kontakty. Předcházející kontakty se dokonce předpokládají i u poměrně vysokého počtu přepadení seniorů v bytech. Staří lidé se totiž se svou čtvrtí identifikují více než mladí. Je pro ně těžké si představit, že osoby ze sousedství se chovají kriminálně, nebo dokonce, že jim jsou schopny ublížit.

Při řešení otázky, jak chránit seniory před rizikem kriminality volají někteří experti po komplexním přístupu. Ten podle nich vyžaduje:

- snížit zranitelnost seniorů, např. cestou klasické osvěty

- změnit uvažování pachatelů zaměřených na seniory, např. zpřísněním trestů, do kterých by se

promítal obecný morální úsudek odsuzující zneužívání bezbrannosti stáří

- zřídit snadno dostupná a specializovaná místa prvního kontaktu pro viktimizované seniory ať už v rámci policie či, mimo ni

Závěr

V tomto článku jsme se pokusili upozornit na specifické problémy kriminality páchané na seniorech. Věková skupina seniorů početně roste a tak se nabízí otázka, na co se má policie do budoucna připravit. Má mít specialisty na pachatele i oběti v seniorském věku? Ponechme odpověď na tuto otázku budoucnosti. Pro současnost můžeme konstatovat, že zranitelnost stáří vyžaduje komplexní přístup ze strany společnosti. Policie je a bude důležitým článkem sítě ochrany a prevence násilí na seniorech. Nemůže však přebírat úkoly a povinnosti sociálních služeb garantovaných státem či nestátními organizacemi. Zejména případy týrání a zanedbávání seniorů v rodinách (tzv. transgenerační domácí násilí) vyžadují širší spolupráci zainteresovaných složek jak při jejich odhalování a vyšetřování, tak v oblasti prevence.

Literatura

Čírtková, L.-Vitoušová, P. a kol.: Pomoc obětem (a svědkům) trestných činů. Grada, Praha 2007.

Schneider, H. J.: Kriminologie in Europa. Kriminalistik, 2005, č. 5., s. 267–275.

Ilustrační foto Jiří NOVÁK