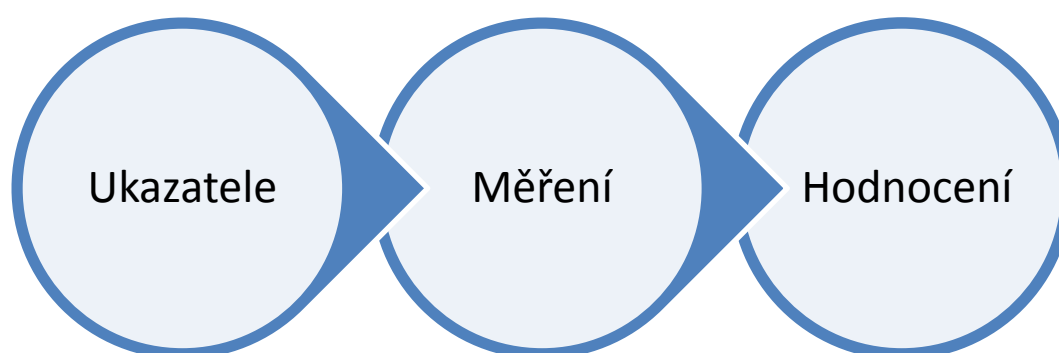


# METODICKÝ POSTUP

K PILOTNÍMU SBĚRU DAT PRO SYSTÉM MĚŘENÍ A HODNOCENÍ VEŘEJNÉ SPRÁVY



Metodický postup k pilotnímu nasazení Systému měření a hodnocení veřejné správy je zpracován na základě úkolů plynoucích z usnesení vlády č. 545 ze dne 24. července 2017, které zavádí Systém měření a hodnocení veřejné správy.

Ministerstvo vnitra České republiky  
Odbor strategického rozvoje a koordinace veřejné správy  
Listopad 2017, Praha



Evropská unie  
Evropský sociální fond  
Operační program Zaměstnanost



MINISTERSTVO VNITRA  
ČESKÉ REPUBLIKY

## OBSAH

Obsah.....	1
1. Kontext.....	2
2. Procesní mapa.....	3
3. Gestoři sledovaných ukazatelů .....	4
4. Tematické oblasti hodnocení.....	5
A. Ukazatele pro dostupnost veřejné správy .....	5
B. Elektronizace veřejné správy .....	8
C. Správní agendy.....	9
D. Lidské zdroje ve veřejné správě .....	11
E. Hospodaření ve veřejné správě .....	14
F. Regulační prostředí.....	16
G. Mezinárodní srovnání .....	17
5. Vyhodnocení .....	22
Stanovení výchozích hodnot .....	23
Harmonogram .....	23
6. Zveřejnění závěrů.....	24
Výroční zpráva o stavu veřejné správy.....	24
Webová stránka <a href="http://www.kvalitavs.cz">www.kvalitavs.cz</a> .....	24
Seznam zkratk a termínů.....	25

## 1. KONTEXT

Systém měření a hodnocení je odpovědí na poptávku po uceleném a realistickém obrazu veřejné správy v ČR. Jeho vznik byl schválen usnesením vlády č. 545 ze dne 24. července 2017 a vychází ze zadání Strategického rámce rozvoje veřejné správy České republiky pro období 2014-2020 (dále SRRVS).<sup>1</sup>

Koordinátorem Systému měření a hodnocení je Ministerstvo vnitra ČR, odbor strategického rozvoje a koordinace veřejné správy (dále MVČR OSR). Avšak předpokládá se, že na vyhodnocení identifikátorů se budou podílet také instituce veřejné správy, které poskytnou potřebná data (gestoři).

Cílem Systému měření a hodnocení veřejné správy je podat hodnověrný obraz o stavu veřejné správy v ČR a podmínkách, ve kterých funguje. K tomu slouží seznam tematických ukazatelů. S jejich pomocí je možné kvantifikovat jevy a porovnávat je v delším časovém horizontu. Zároveň některé indikátory slouží jako reference pro určení extrémních odchylek, které při dalších analýzách mohou odhalit silná i slabá místa fungování veřejné správy.

Kromě tematických ukazatelů je Systém měření a hodnocení založen i na údajích z dalších oblastí, jež prostupují horizontální rovinou veřejné správy. Jedná se o procesní modelování agend, řízení kvality a strategické plánování. S jejich zapojením se pro pilotní fázi nepočítá, neboť práce na nich ještě pokračují a zatím nejsou k dispozici měřitelné výsledky.

Účelem tohoto metodického postupu je určit způsob práce se zvolenými ukazateli, definovat proces předávání dat a popsat postup při jejich vyhodnocení. Metodický postup bude upraven podle výsledků a závěrů pilotní fáze.

Očekávaným výstupem pilotní fáze je v obecné rovině přispět ke zvýšení kvality řízení a koordinace veřejné správy. V neposlední řadě je to také prověření vhodnosti zvolených tematických ukazatelů pro účely Systému měření a hodnocení, ověření dostupnosti dat a kvality dat k nim.

---

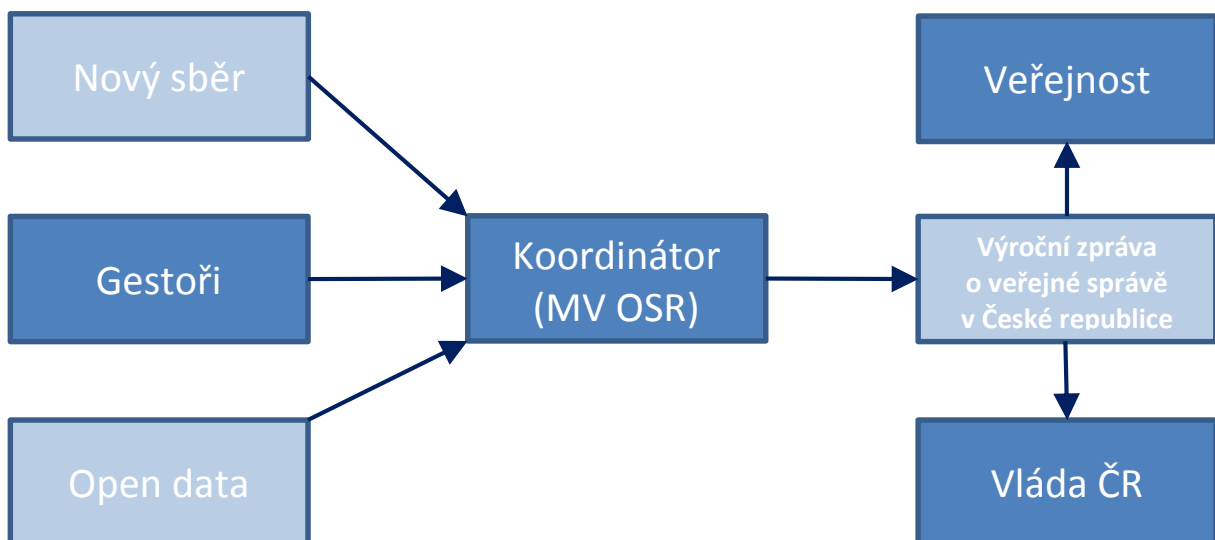
<sup>1</sup> Strategický rámec rozvoje veřejné správy České republiky pro období 2014-2020 byl schválen usnesením vlády č. 680 ze dne 27. srpna 2014 a aktualizován usnesením č. 1088 z 5. prosince 2016.

## 2. PROCESNÍ MAPA

Pro naplnění sady ukazatelů Systému měření a hodnocení veřejné zprávy je nutné každoročně opakovat proces, ve kterém koordinátor (MV OSR) přebírá data od příslušných gestorů.

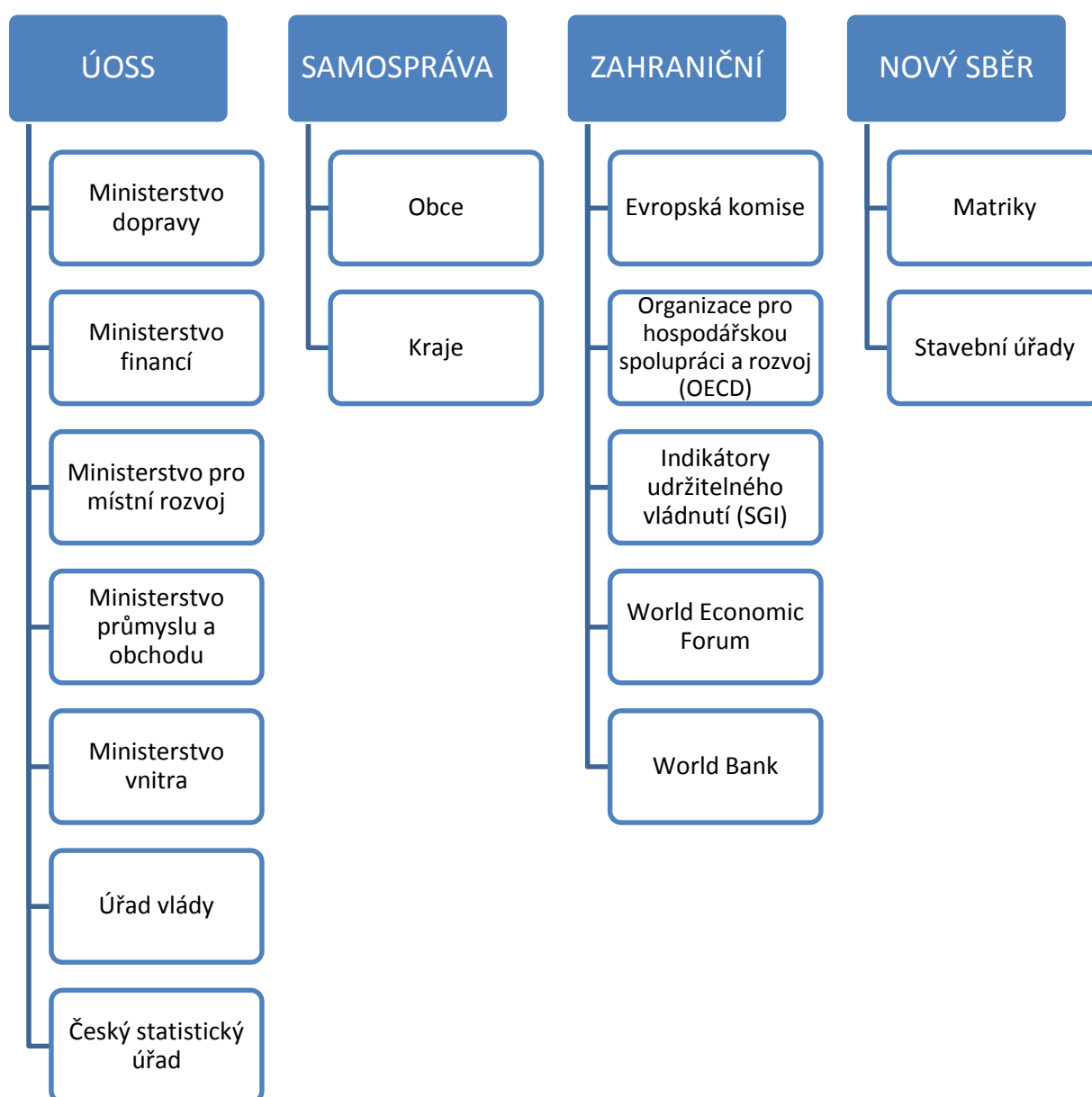
Diagram níže znázorňuje strukturu a posloupnost celého procesu. Na levné straně je to sběr dat, na pravé jejich zpracování do podoby Výroční zprávy o veřejné správě v České republice.

Prvním krokem identifikace dat, které je možné čerpat přímo ve formě „open dat“. Následuje oslovení zapojených subjektů (blíže následující kapitola), tedy institucí veřejné správy, které mají v gesci sběr dat k příslušným ukazatelům. Na základě žádosti nebo jiné zavedené praxe budou připravena data k hodnoceným ukazatelům. Pokud stávající datová základna není dostatečná, může být iniciován nový sběr. Jakmile bude mít gestor údaje k dispozici, předá je koordinátorovi, který je začne vyhodnocovat a zpracovávat do podoby Výroční zprávy o veřejné správě, jejímž příjemcem je vláda ČR i široká veřejnost.



### 3. GESTOŘI SLEDOVANÝCH UKAZATELŮ

Schéma níže ukazuje subjekty zapojené do pilotní fáze. Nejvíce dat bude využito od ústředních orgánů státní správy (dále ÚOSS) v již zveřejněné formě nebo přímým dotazem na vlastníka konkrétní agendy. V nižší míře budou využity údaje od územních samosprávných celků (dále ÚSC), pro omezení administrativní zátěže půjde jen o ty informace, které nejsou předávány jiným orgánům státní správy. V případě, že takové údaje nejsou vykazovány vůbec, bude realizován jejich nový sběr Ministerstvem vnitra pomocí elektronického dotazníku. Pro mezinárodní srovnání budou využity i vybrané zahraniční zdroje. Očekávaná dostupnost dat u každého ze sledovaných ukazatelů značí, kdy nejpozději má daný gestor údaje k dispozici pro Systém měření a hodnocení veřejné správy.



#### 4. TEMATICKÉ OBLASTI HODNOCENÍ

Schválený dataset Systému měření a hodnocení veřejné správy stanovuje 7 tematických oblastí hodnocení. Každou oblast hodnocení tvoří skupina typově příbuzných ukazatelů.

Údaje za jednotlivé ukazatele budou vyhodnoceny podle uvedeného postupu, přičemž výstupem může být jak text, časová řada, graf nebo mapa. Každá tematická oblast bude v závěru shrnuta do slovního komentáře



Tematické oblasti sestávají z následujících ukazatelů:

##### A. UKAZATELE PRO DOSTUPNOST VEŘEJNÉ SPRÁVY

###### 1. Správní agendy s rozvolněnou místní příslušností

Popis ukazatele	Počet a jmenný seznam správních agend s rozvolněnou místní příslušností. Do budoucna také sledování časové řady a podíl agend s rozvolněnou místní příslušností k celkovému počtu agend, u kterých by bylo možné zrušení místní příslušnosti.
Institucionální dimenze	Česká republika
Gestor / Poskytovatel dat	Ministerstvo vnitra, odbor strategického rozvoje a koordinace VS
Očekávaná dostupnost dat	Březen, každoročně
Způsob předání dat	Vlastní zpracování
Postup vyhodnocení	Zde bude sledován procentuální podíl agend s rozvolněnou místní příslušností k celkovému počtu nikoliv agend obecně, ale agend definovaných jako vhodné pro zrušení místní příslušnosti. Dle výsledného procenta budeme schopni říci, zda a jak velká existuje kapacita pro zvýšení dostupnosti služeb veřejné správy. Celkový počet agend vhodných pro zrušení místní příslušnosti zatím není znám. V současné době však probíhá zadávací řízení veřejné zakázky na zpracování Analýzy vybraných prostorových aspektů veřejné správy a zlepšení dostupnosti jejích služeb, která by měla

	<p>mimo jiné tento počet identifikovat. Výsledky analýzy budou známy přibližně v polovině příštího roku. Procentuální podíl pak bude značit, do jaké míry se daří zvyšovat dostupnost služeb veřejné správy pro občany.</p> <p>U tohoto ukazatele bude dále sledována také časová řada. Nárůst počtu agend s rozvolněnou místní příslušností bude značit i nárůst dostupnosti služeb veřejné správy. Výchozí hodnotou časové řady bude hodnota za rok 2016 naměřená při pilotním měření v roce 2017.</p>
--	--

## 2. Počet Czech Pointů

Popis ukazatele	Počet pracovišť Národní sítě Czech POINT na úřadech, poštách, v bankách či notářských kancelářích nebo na pobočkách hospodářských komor.
Institucionální dimenze	Česká republika
Gestor / Poskytovatel dat	Ministerstvo vnitra, odbor eGovernmentu
Očekávaná dostupnost dat	Aktualizováno každý měsíc
Způsob předání dat	Převzetí aktuálních zveřejněných dat ( <a href="http://www.czechpoint.cz/public/statistiky-a-informace/statistiky-czp/">http://www.czechpoint.cz/public/statistiky-a-informace/statistiky-czp/</a> )
Postup vyhodnocení	<p>Počet Czech Pointů souvisí s fyzickou dostupností míst, kde jsou poskytovány určité základní služby státní správy. Tudiž přímo ukazuje na dostupnost těchto základních služeb. V současné době jsou k dispozici data pouze za poslední dva roky, a proto nelze hodnotit vývoj, nýbrž stav. V příštím měření bude doplněna časová řada za roky od vzniku Czech Pointů (2008).</p> <p>Pokud by se pro příští měření podařilo získat i souřadnice míst Czech Point, bylo by možné vytvořit mapu rozmístění Czech Pointů, která by potvrdila předpoklad o velice dobré dostupnosti těchto míst a tudíž i vybraných služeb státní správy.</p>

## 3. Počet agend možných vyřídit prostřednictvím Czech Point

Popis ukazatele	Rozsah veřejných služeb dostupných na kontaktním místě Czech POINT a také prostřednictvím Czech POINT@Home
Institucionální dimenze	Česká republika
Gestor / Poskytovatel dat	Ministerstvo vnitra, odbor eGovernmentu
Očekávaná dostupnost dat	Aktualizováno každý měsíc
Způsob předání dat	Převzetí aktuálních zveřejněných dat ( <a href="https://www.czechpoint.cz/public/statistiky-a-informace/aktualni-dostupnost-sluzeb/">https://www.czechpoint.cz/public/statistiky-a-informace/aktualni-dostupnost-sluzeb/</a> )
Postup vyhodnocení	<p>Vzhledem k tomu, že počet kontaktních míst Czech Point je vysoký, tento ukazatel dále specifikuje, jaké množství veřejných služeb je takto snadno dostupné. Ještě o úroveň výše je pak počet služeb dostupných prostřednictvím Czech Point Home, kdy občan nemusí navštívit příslušné kontaktní místo vůbec a věc si vyřídit z pohodlí domova. Proto zde sledujeme obě hodnoty, jak počet služeb nabízených kontaktním pracovištěm Czech POINT, tak i pracovištěm Czech POINT@Home. Pro lepší přehled o tom, jak rychle se mění počet těchto služeb, bychom potřebovali znát data i za minulé roky, ty se pokusíme získat pro příští měření a hodnocení v roce 2018.</p>

#### 4. Průměrná úřední doba úřadů ORP u agend OP, ŘP, CD

Popis ukazatele	Počet úředních hodin za týden, po které si mohou občané vyřizovat své osobní doklady na obcích s rozšířenou působností.
Institucionální dimenze	Obce III. typu - ORP
Gestor / Poskytovatel dat	Ministerstvo vnitra, odbor strategického rozvoje a koordinace VS
Očekávaná dostupnost dat	Červen, každoročně
Způsob předání dat	Vlastní zpracování v rámci vyhodnocení dat soutěže přívětivosti úřadů, <a href="http://www.mvcr.cz/clanek/kvalitni-verejna-sprava.aspx?q=Y2hudW09NA%3d%3d">http://www.mvcr.cz/clanek/kvalitni-verejna-sprava.aspx?q=Y2hudW09NA%3d%3d</a>
Postup vyhodnocení	<p>U ukazatele průměrná úřední doba úřadů budeme sledovat nejen průměrnou úřední dobu úřadů, ale i hodnotu mediánu, minimum, maximum apod. Tento ukazatel nám pomůže zjistit, co je v současné době standardem a u kolik obcí má nadstandardně vysoký počet úředních hodin a které by naopak mohly počet úředních hodin posílit. Takové údaje budou vypovídat o rozsahu a dostupnosti služeb základních agend v dané obci.</p> <p>Pro správné vyhodnocení dostupnosti veřejných služeb na úřadech ORP je však důležité zohlednit i následující ukazatel z datasetu, což je možnost elektronického objednání. V některých případech totiž mohou mít obce nízký počet úředních hodin, ale mají objednávkový systém a tudíž občané nejsou omezeni počtem úředních hodin, navíc nemusí čekat. Hodnocení těchto dvou ukazatelů musí být tedy propojeno.</p>

#### 5. Počet ORP umožňujících elektronické objednání k agendám OP, ŘP, CD

Popis ukazatele	Počet obcí s rozšířenou působností, které umožňují elektronické objednání k vyřízení osobních dokladů.
Institucionální dimenze	Obce III. typu - ORP
Gestor / Poskytovatel dat	Ministerstvo vnitra, odbor strategického rozvoje a koordinace VS
Očekávaná dostupnost dat	Červen, každoročně
Způsob předání dat	Informace zjištěné v rámci vyhodnocení dat soutěže přívětivosti úřadů doplněné o vlastní sběr dat. <a href="http://www.mvcr.cz/clanek/kvalitni-verejna-sprava.aspx?q=Y2hudW09NA%3d%3d">http://www.mvcr.cz/clanek/kvalitni-verejna-sprava.aspx?q=Y2hudW09NA%3d%3d</a>
Postup vyhodnocení	<p>Ve spojení s průměrnou dobou úřadů bude vyhodnoceno, u kolika procent úřadů je možné se objednat pro vyřízení agend OP, ŘP, CD elektronicky na konkrétní den a čas. Detailním porovnáním obcí s počtem úředních hodin nižším než je průměr a obcí s elektronickým objednávkovým systémem by se dalo zjistit, zda u konkrétní obce je dostupnost pro svého občana podprůměrná, či zda obec nahrazuje pevný počet úředních hodin modernější metodou, jako je elektronické objednání. Zde by však muselo být analyzováno, jak daný objednávkový systém funguje, jak široký je výběr hodin na které se lze objednat, jak dlouho se musí čekat na termín objednání apod. Prozatím MV nemá ambici provádět benchmarking jednotlivých obcí a tudíž zde toto nebude analyzováno.</p>



## B. ELEKTRONIZACE VEŘEJNÉ SPRÁVY

### 6. Počet elektronických podání

Popis ukazatele	Počet elektronických podání, která přijaly ústřední orgány státní správy datovou schránkou.
Institucionální dimenze	Česká republika
Gestor / Poskytovatel dat	Ministerstvo vnitra, odbor eGovernmentu
Očekávaná dostupnost dat	Aktualizováno každý měsíc
Způsob předání dat	Dokument MS Excel
Postup vyhodnocení	Z poskytnutých dat se vytvoří časová řada ilustrující počet přijatých elektronických podání ústředními orgány státní správy (dle kompetenčního zákona). Cílem je sledovat trend rozvoje elektronické komunikace.

### 7. Počet eOP

Popis ukazatele	Počet vydaných občanských průkazů s čipem umožňujícím dálkový přístup k elektronickým službám státu.
Institucionální dimenze	Česká republika
Gestor / Poskytovatel dat	Ministerstvo vnitra, odbor správních činností
Očekávaná dostupnost dat	Březen, každoročně
Způsob předání dat	Převzetí aktuálních zveřejněných dat ( <a href="http://www.mvcr.cz/clanek/statistiky-spravni-cinnosti.aspx">http://www.mvcr.cz/clanek/statistiky-spravni-cinnosti.aspx</a> )
Postup vyhodnocení	Výstupním údajem bude poměr vydaných elektronických občanských průkazů k počtu běžných občanských průkazů. Cílem je sledovat trend plošného zavádění eOP, který je nutným předpokladem pro využívání elektronických služeb státu, tj. služeb pro které není nutná fyzická návštěva úřadu.

### 8. Počet služeb navázaných na eOP

Popis ukazatele	Elektronické služby státu, které je možné využívat při identifikaci elektronickým občanským průkazem.
Institucionální dimenze	Česká republika
Gestor / Poskytovatel dat	Ministerstvo vnitra, odbor hlavního architekta eGovernmentu
Očekávaná dostupnost dat	Po spuštění nové verze portálu občana
Způsob předání dat	Převzetí aktuálních zveřejněných dat ( <a href="http://www.eidentita.cz">www.eidentita.cz</a> )
Postup vyhodnocení	Výstupním údajem bude seznam elektronických služeb státu přímo navázaných na potřebu identifikace občana elektronickým občanským průkazem. V další fázi bude hodnota porovnána s celkovým počtem elektronických služeb veřejné správy (ukazatel č. 10) a bude se sledovat poměr mezi těmito dvěma hodnotami.

### 9. Počet zřízených datových schránek

Popis ukazatele	Počet zřízených datových schránek fyzických osob (FO), podnikajících fyzických osob (PFO), právnických osob (PO) a orgánů veřejné moci (OVM).
Institucionální dimenze	Česká republika
Gestor / Poskytovatel dat	Ministerstvo vnitra, odbor eGovernmentu
Očekávaná dostupnost dat	Aktualizováno každý den

Způsob předání dat	Dokument MS Excel
Postup vyhodnocení	Výstupním údajem bude poměr mezi počtem zřízených datových schránek a celkovým počtem subjektů v dané kategorii. Cílem je sledovat trend rozvoje elektronické komunikace.

## 10. Počet elektronických služeb veřejné správy

Popis ukazatele	Počet elektronických služeb veřejné správy
Institucionální dimenze	Česká republika
Gestor / Poskytovatel dat	Ministerstvo vnitra, odbor hlavního architekta eGovernmentu
Očekávaná dostupnost dat	Po spuštění nové verze portálu občana
Způsob předání dat	Převzetí aktuálních zveřejněných dat ( <a href="http://www.eidentita.cz">www.eidentita.cz</a> )
Postup vyhodnocení	Výstupním údajem bude seznam elektronických služeb státu. Tento údaj lze porovnat s počtem agend možných vyřídit přes Czech Point i počtem agend s rozvolněnou místní příslušností.

## C. SPRÁVNÍ AGENDY

### 11. Počet standardizovaných agend

Popis ukazatele	Počet správních agend, které byly vyhodnoceny v rámci projektu PMA.
Institucionální dimenze	Česká republika
Gestor / Poskytovatel dat	Ministerstvo vnitra, odbor eGovernmentu
Očekávaná dostupnost dat	Aktualizováno každý měsíc
Způsob předání dat	Dokument MS Excel/Word
Postup vyhodnocení	Pro pilotní sběr se uvede počet životních situací, u nichž byl prověřen jejich obsah a definována návaznost na agendy veřejné správy. V dalším sběru bude dále rozděleno na služby (agendy), které byly optimalizovány. Výstupem ukazatele bude poměr počtu standardizovaných agend a celkového počtu agend. Cílem je sledovat pokrok v programu PMA (Procesní modelování agend) a dle toho rozšiřovat oblasti hodnocení veřejné správy.

### 12. Celkový počet úkonů stavebních úřadů vedoucích k povolení stavebního záměru/ Celkový počet opravných prostředků podaných proti prvostupňovým rozhodnutím a jiným správním aktům stavebních úřadů/ z toho úspěšně uplatněných

Popis ukazatele	Celkový počet vydaných stavebních povolení (zák. č. 183/2006 Sb. § 115 + § 116), počet odvolání předaných odvolacímu správnímu orgánu (§ 88, odst. 1, 500/2004 Sb.) a počet rozhodnutí odvolacího správního orgánu (zák. č. 500/2004 Sb. § 90, odst. 1 písm. a), b), c).
Institucionální dimenze	Obce se stavebním úřadem
Gestor / Poskytovatel dat	Ústav územního rozvoje
Očekávaná dostupnost dat	Duben, každoročně
Způsob předání dat	Převzetí aktuálních zveřejněných dat ( <a href="http://www.uur.cz/default.asp?ID=4938">http://www.uur.cz/default.asp?ID=4938</a> )
Postup vyhodnocení	Za každý stavební úřad se vypočte poměr mezi počtem vydaných stavebních povolení a počtem odvolání. Tato hodnota sama o sobě ještě nemusí vypovídat o kvalitě práce pracoviště. Z toho důvodu se porovná tento poměr s počtem kladně vyřízených odvolání a získá se

	<p>míra úspěšného využití opravných prostředků. Cílem je odhalení příčin vysoké míry odvolání u některých úřadů.</p> <p>Při hodnocení práce stavebních úřadů je nutné zmínit, že kvalitu konkrétních rozhodnutí nejde objektivně vyhodnotit bez znalosti jednotlivých případů. Jelikož nejde o typizované scénáře a každé řízení je svým způsobem unikátní, bude použita metoda benchmarkingu s přihlédnutím k objemu práce jednotlivých pracovišť stavebních úřadů.</p>
--	--

### 13. Podíl kladně vyřízených odvolacích řízení na úseku matrik z celkového počtu matričních úkonů matričního úřadu

Popis ukazatele	Počet oprávněných stížností na prvoinstanční rozhodnutí matričního úřadu ze všech rozhodnutí dané matriky.
Institucionální dimenze	Obce s matričním úřadem
Gestor / Poskytovatel dat	Ministerstvo vnitra, odbor všeobecné správy
Očekávaná dostupnost dat	Březen
Způsob předání dat	Dotazníkové šetření
Postup vyhodnocení	<p>Za každý matriční úřad se vypočte poměr mezi počtem matričních úkonů a počtem odvolání. Tato hodnota sama o sobě ještě nemusí vypovídat o kvalitě práce pracoviště. Z toho důvodu se porovná tento poměr s počtem kladně vyřízených odvolání a získá se míra úspěšného využití opravných prostředků. Cílem je odhalení příčin vysoké míry odvolání u některých úřadů.</p> <p>Při hodnocení práce matričních úřadů je nutné zmínit, že kvalitu konkrétních rozhodnutí nejde objektivně vyhodnotit bez znalosti jednotlivých případů. Jelikož nejde o typizované scénáře a každé řízení je svým způsobem unikátní, bude použita metoda benchmarkingu s přihlédnutím k objemu práce jednotlivých pracovišť matričních úřadů.</p>

### 14. Počet vydaných dokladů CD

Popis ukazatele	Počet vydaných cestovních dokladů
Institucionální dimenze	Obce III. typu – ORP
Gestor / Poskytovatel dat	Ministerstvo vnitra, odbor správních činností
Očekávaná dostupnost dat	Březen, každoročně
Způsob předání dat	Převzetí aktuálních zveřejněných dat ( <a href="http://www.mvcr.cz/clanek/statistiky-spravni-cinnosti.aspx">http://www.mvcr.cz/clanek/statistiky-spravni-cinnosti.aspx</a> )
Postup vyhodnocení	Založená časová řada bude sledovat počty vydaných dokladů na jednotlivých pracovištích ORP. Tento údaj se porovná s republikovým průměrem a tím lze identifikovat ty regiony, kde rozvolněná místní příslušnost přinesla vyšší nároky na kapacitu veřejné správy. Ukazatel produktivity v tuto chvíli nelze získat, neboť nejsou k dispozici data pro porovnání s personálním obsazením úřadu.

### 15. Počet vydaných řidičských průkazů

Popis ukazatele	Počet vydaných řidičských průkazů
Institucionální dimenze	Obce III. typu – ORP
Gestor / Poskytovatel dat	Ministerstvo dopravy, odbor agend řidičů
Očekávaná dostupnost dat	Únor, každoročně

Způsob předání dat	Dokument MS Excel
Postup vyhodnocení	Založená časová řada bude sledovat počty vydaných dokladů na jednotlivých pracovištích ORP. Tento údaj se porovná s republikovým průměrem a tím lze identifikovat ty regiony, kde rozvolněná místní příslušnost přinesla vyšší nároky na kapacitu veřejné správy. Ukazatel produktivity v tuto chvíli nelze získat, neboť nejsou k dispozici data pro porovnání s personálním obsazením úřadu.

## 16. Míra podnikatelské aktivity

Popis ukazatele	Poměr počtu podnikatelů s platným živnostenským oprávněním (započítávají se i pozastavené a přerušené živnosti, neboť jsou dle metodiky MPO považovány za aktivní) na počet obyvatel v daném obvodu živnostenského úřadu (ORP).
Institucionální dimenze	Obce III. typu – ORP
Gestor / Poskytovatel dat	Ministerstvo průmyslu a obchodu, odbor živností, oddělení živnostenského rejstříku
Očekávaná dostupnost dat	Aktualizováno každé 3 měsíce
Způsob předání dat	Dokument MS Excel
Postup vyhodnocení	Založená časová řada bude sledovat míru podnikatelské aktivity PO a FO v daném regionu. Tento údaj se porovná s republikovým průměrem a tím lze identifikovat ty regiony, rozvolněná místní příslušnost přinesla vyšší nároky na kapacitu veřejné správy.

## 17. Průměrná délka stavebního řízení pro rodinný dům

Popis ukazatele	Časový údaj o průměrné době potřebné pro vyřízení stavebního řízení pro rodinný dům
Institucionální dimenze	Obce se stavebním úřadem
Gestor / Poskytovatel dat	Ministerstvo pro místní rozvoj
Očekávaná dostupnost dat	
Způsob předání dat	
Postup vyhodnocení	Údaj o průměrné délce stavebního řízení pro rodinný dům není možné v pilotním sběru vyhodnotit. Stavební úřady, ani Ministerstvo pro místní rozvoj takový údaj nesledují.

## D. LIDSKÉ ZDROJE VE VEŘEJNÉ SPRÁVĚ

### 18. Počet úředníků a zaměstnanců krajských úřadů

Popis ukazatele	Počet úředníků a zaměstnanců na krajských úřadech dle příslušného IČ, přepočtený na plné pracovní úvazky. Číslo se bude lišit od celkového počtu pracovníků zaměstnaných v průběhu roku (ukazatele 22-25)
Institucionální dimenze	Kraje
Gestor / Poskytovatel dat	Ministerstvo financí, odbor financování územních rozpočtů a programové financování
Očekávaná dostupnost dat	Březen, každoročně
Způsob předání dat	Dokument MS Excel
Postup vyhodnocení	Založená časová řada bude sledovat velikost krajských úřadů podle

	počtu úředníků a zaměstnanců. Vztažením údaje na počet obyvatel daného kraje získáme poměr, který lépe vystihuje efektivitu a hospodárnost úřadu.
--	---

### 19. Počet úředníků a zaměstnanců magistrátů, městských a obecních úřadů

Popis ukazatele	Počet úředníků a zaměstnanců zaměstnaných krajem dle příslušného IČ, přepočtený na plné pracovní úvazky. Číslo se bude lišit od celkového počtu pracovníků zaměstnaných v průběhu roku (ukazatele 22-25)
Institucionální dimenze	Obce
Gestor / Poskytovatel dat	Ministerstvo financí, odbor financování územních rozpočtů a programové financování
Očekávaná dostupnost dat	Březen, každoročně
Způsob předání dat	Dokument MS Excel
Postup vyhodnocení	Založená časová řada bude sledovat velikost obecních úřadů podle počtu úředníků a zaměstnanců. Vztažením údaje na počet obyvatel daného obvodu získáme poměr, který lépe vystihuje efektivitu a hospodárnost úřadu.

### 20. Počet systemizovaných služebních míst ve služebních úřadech po jednotlivých úřadech a jejich obsazenost

Popis ukazatele	Počet systemizovaných služebních míst ve služebních úřadech po jednotlivých úřadech a jejich obsazenost
Institucionální dimenze	Česká republika - ÚOSS
Gestor / Poskytovatel dat	Ministerstvo vnitra, sekce pro státní službu
Očekávaná dostupnost dat	Duben, každoročně
Způsob předání dat	Dokument MS Excel
Postup vyhodnocení	Založená časová řada bude sledovat počet systemizovaných služebních míst ve služebních úřadech a počet státních zaměstnanců vykonávajících státní službu ke konci sledovaného kalendářního roku. Porovnáním těchto údajů lze určit obsazenost služebních úřadů. Vzhledem k tomu, že mezi služební úřady se řadí např. každá okresní správa sociálního zabezpečení nebo krajská hygienická stanice, budou údaje za služební úřady, které jsou rozdělené podle územní působnosti, předávány pro lepší přehlednost a efektivnější vyhodnocení souhrnně.

### 21. Rozdíl v průměrných platech žen a mužů na ministerstvech

Popis ukazatele	Rozdíl v průměrných platech žen a mužů na ministerstvech, při zohlednění platových tříd
Institucionální dimenze	Česká republika - Ministerstva
Gestor / Poskytovatel dat	Úřad vlády, Odbor rovnosti žen a mužů
Očekávaná dostupnost dat	Březen, každoročně
Způsob předání dat	Dokument MS Excel

Postup vyhodnocení	Na základě poskytnutých dat bude vypracována časová řada pro jednotlivé resorty. Z údajů o průměrných platech se vypočtou rozdíly pro skupinu mužů a žen dané instituce. Výsledkem bude tabulka s hodnotami za každé ministerstvo. Cílem je sledovat, zda se meziročně platy vyrovnávají.
--------------------	---

## 22. Struktura úředníků v územní samosprávě z hlediska stupně vzdělání

Popis ukazatele	Vzdělanostní struktura úředníků územních samosprávných celků. Pro účely statistiky se považují stupně dosaženého vzdělání značené ve statistice zpracované Ministerstvem financí písmeny K, L, M za středoškolské vzdělání a N, P, R, T, V za vysokoškolské vzdělání.  K – úplné střední všeobecné vzdělání L – úplné střední odborné vzdělání s vyučením a maturitou M – úplné střední odborné vzdělání s maturitou (bez vyučení) N – vyšší odborné vzdělání P – vyšší odborné vzdělání v konzervatoři R – vysokoškolské bakalářské vzdělání T – vysokoškolské magisterské vzdělání V – vysokoškolské doktorské vzdělání
Institucionální dimenze	Obce, Kraje, Česká republika - ÚOSS
Gestor / Poskytovatel dat	Ministerstvo financí, odbor financování územních rozpočtů a programové financování
Očekávaná dostupnost dat	Březen, každoročně
Způsob předání dat	Dokument MS Excel
Postup vyhodnocení	Na základě poskytnutých dat bude vypracována časová řada pro jednotlivé ústřední orgány státní správy, kraje a obce. Sledováním časové řady budou získány informace o vývoji míry vzdělanosti úředníků v úřadech ÚSC a na centrálních úřadech.

## 23. Struktura úředníků a zaměstnanců ve veřejné správě z hlediska genderového rozložení

Popis ukazatele	Ukazatel genderové vyváženosti, sleduje poměr mužů a žen k celkovému počtu.
Institucionální dimenze	Obce, Kraje, Česká republika - ÚOSS
Gestor / Poskytovatel dat	Ministerstvo financí, odbor financování územních rozpočtů a programové financování
Očekávaná dostupnost dat	Březen, každoročně
Způsob předání dat	Dokument MS Excel
Postup vyhodnocení	Na základě poskytnutých dat bude vypracována časová řada pro jednotlivé ústřední orgány státní správy, kraje a obce. Bude sledován dlouhodobý trend genderové vyváženosti (počtu a podílu mužů a žen) a zastoupení mužů a žen v rozhodovacích stupních.

## 24. Struktura úředníků a zaměstnanců ve veřejné správě z hlediska věku

Popis ukazatele	Ukazatel sleduje procentuální zastoupení pracovníků ve 3 kategoriích. Do 35 let, 36-50 let, a nad 51 let. Pro účely statistiky se nerozlišují měsíce v roce a použije se rozdíl roku narození od aktuálního kalendářního roku.
Institucionální dimenze	Obce, Kraje, Česká republika - ÚOSS
Gestor / Poskytovatel dat	Ministerstvo financí, odbor financování územních rozpočtů a

	programové financování
Očekávaná dostupnost dat	Březen, každoročně
Způsob předání dat	Dokument MS Excel
Postup vyhodnocení	Na základě poskytnutých dat bude vypracována časová řada pro jednotlivé ústřední orgány státní správy, kraje a obce. S využitím tohoto ukazatele bude sledována dlouhodobá demografická křivka úředníků a zaměstnanců ve veřejné správě.

## 25. Zaměstnanci se změnou pracovní schopnosti

Popis ukazatele	Počet pracovníků se změnou pracovní schopnosti. Rozlišují se plná pracovní schopnost a tři stupně invalidity.
Institucionální dimenze	Obce, Kraje, Česká republika - ÚOSS
Gestor / Poskytovatel dat	Ministerstvo financí, odbor financování územních rozpočtů a programové financování
Očekávaná dostupnost dat	Březen, každoročně
Způsob předání dat	Dokument MS Excel
Postup vyhodnocení	Na základě poskytnutých dat bude vypracována časová řada pro jednotlivé ústřední orgány státní správy, kraje a obce. Ukazatel umožní sledovat vývoj počtu a podílu zaměstnanců se změnou pracovní schopnosti v jednotlivých úrovních veřejné správy.

## E. HOSPODAŘENÍ VE VEŘEJNÉ SPRÁVĚ

### 26. Ukazatel dluhové služby obcí a krajů

Popis ukazatele	Ukazatel obecního a krajského dluhu v poměru k výši ročního rozpočtu.
Institucionální dimenze	Obce, Kraje
Gestor / Poskytovatel dat	Ministerstvo financí
Očekávaná dostupnost dat	Červenec, každoročně
Způsob předání dat	Dokument – informace pro vládu (v systému eKlep)
Postup vyhodnocení	Tento ukazatel sleduje podíl výše dluhu jednotlivých obcí k jejich ročnímu rozpočtu. Pro vyhodnocení se použije hledisko podle kategorie obcí (I, II a III. typu). Cílem je zjistit, které typy obcí se potýkají s největším dluhem. Současně s tím se sleduje stejný poměr u krajů.

### 27. Porušení rozpočtové odpovědnosti obcí a krajů

Popis ukazatele	Počet obcí, které neodpovídají stanoveným kritériím hospodaření podle zákona 23/2017 Sb., o pravidlech rozpočtové odpovědnosti.
Institucionální dimenze	Obce, Kraje
Gestor / Poskytovatel dat	Ministerstvo financí
Očekávaná dostupnost dat	Září, každoročně
Způsob předání dat	Dokument (informace pro vládu, eKlep) – informace o monitoringu hospodaření obcí
Postup vyhodnocení	Porušení rozpočtové odpovědnosti obcí a krajů. Dle zákona č. 23/2017 Sb. je sledován počet územních samosprávných celků, jejichž výše dluhu překročí 60 % jejich průměrného příjmu za poslední 4 roky.



	Vzhledem ke skutečnosti, že § 17 odst. 3, nabývá účinnosti až 1.1.2018, nebude tento ukazatel v pilotním sběru sledován.
--	--

## 28. Hospodaření obcí

Popis ukazatele	Počet obcí, které neodpovídají stanoveným kritériím hospodaření. Za rok 2016 bude údaj vyhodnocen podle dosavadní metodiky MF (usnesení vlády ze dne 12. listopadu 2008 č. 1395, ve znění usnesení vlády ze dne 29. září 2010 č. 695 a ze dne 3. října 2012 č. 722).
Institucionální dimenze	Obce
Gestor / Poskytovatel dat	Ministerstvo financí
Očekávaná dostupnost dat	Září, každoročně
Způsob předání dat	Dokument (informace pro vládu, eKlep) – Informace o monitoringu hospodaření obcí
Postup vyhodnocení	Přímo souvisí s ukazatelem č. 27 – Porušení rozpočtové odpovědnosti obcí a krajů. Z daného poměru se vyberou ty obce, které neodpovídají stanoveným doporučením. Dosavadní praxe je stanovena usnesením vlády č. 346/2004 Sb., která stanovuje signalizační hranici 30 %. Cílem ukazatele je sledování počtu obcí, které porušují vládou stanovená kritéria.

## 29. Objem prostředků obslužených prostřednictvím veřejných zakázek dle jednotlivých úrovní veřejné správy

Popis ukazatele	Objem prostředků podle ZZVZ
Institucionální dimenze	Česká republika
Gestor / Poskytovatel dat	Ministerstvo pro místní rozvoj
Očekávaná dostupnost dat	Březen, každoročně
Způsob předání dat	Dokument MS Excel
Postup vyhodnocení	Bude založena časová řada ilustrující podíly jednotlivých úrovní veřejné správy na objemu veřejných zakázek zadávaných podle ZZVZ v ISVZ. Cílem ukazatele je sledovat vliv reforem na otevřenost veřejné správy. Výsledné hodnoty budou porovnány s velikostí trhu veřejných zakázek.

## 30. Podíl veřejného sektoru na celkovém HDP

Popis ukazatele	Podíl veřejného sektoru na HDP. Veřejný sektor zahrnuje všechny vládní instituce, tj. sektor vládních institucí (S.13) složený ze subsektorů ústředních vládních institucí, místních vládních institucí a fondů sociálního zabezpečení plus všechny veřejné korporace.
Institucionální dimenze	Česká republika
Gestor / Poskytovatel dat	Český statistický úřad, Odbor vládních a finančních účtů
Očekávaná dostupnost dat	Září, vždy za předminulý rok
Způsob předání dat	Tisková zpráva ČSÚ
Postup vyhodnocení	Bude založena časová řada ilustrující vývoj trhu podílu veřejného sektoru na velikosti HDP. Smyslem ukazatele je sledovat závislost růstu veřejného sektoru na růstu HDP.



## F. REGULATORNÍ PROSTŘEDÍ

### 31. Přítomnost RIA v návrzích právních předpisů

Popis ukazatele	Počet a podíl návrhů s RIA na počtu návrhů právních předpisů. (Zahrnuty věcné záměry zákonů, u kterých je RIA povinná, dále návrhy zákonů a nařízení vlády. Procesu RIA podléhají i vyhlášky, z důvodu velkého množství technických novel do počtu zařazeny nejsou).
Institucionální dimenze	Česká republika
Gestor / Poskytovatel dat	Úřad vlády ČR, Sekce Legislativní rady vlády, Odbor hodnocení dopadů regulace
Očekávaná dostupnost dat	Květen, každoročně
Způsob předání dat	Dokument MS Excel / MS Word
Postup vyhodnocení	Z poskytnutých údajů bude vytvořena časová řada sledující vývoj počtu hodnocení dopadů pro navržené právní předpisy. Cílem je sledovat podíl předpisů, pro které je RIA zpracovávána.

### 32. Posouzení návrhů právních předpisů Komisí RIA\*

Popis ukazatele	Počet posouzených návrhů právních předpisů, které projednala Komise RIA (vč. per rollam). (Ve vztahu k Závěrečné zprávě z RIA. Ne všechny materiály projednané komisí RIA jsou nakonec projednány vládou – odložení apod., do počtu lze zařadit i návrhy neobsahující RIA. V takovém případě se stanovisko komise RIA vztahuje k Důvodové zprávě).
Institucionální dimenze	Česká republika
Gestor / Poskytovatel dat	Úřad vlády ČR, Sekce Legislativní rady vlády, Odbor hodnocení dopadů regulace
Očekávaná dostupnost dat	Květen, každoročně
Způsob předání dat	Dokument MS Excel / MS Word
Postup vyhodnocení	Z poskytnutých údajů bude vytvořena časová řada sledující vývoj posouzení komisí RIA pro navržené právní předpisy. Cílem je sledovat podíl předpisů, ke kterým vydala komise RIA stanovisko.

\* Pracovní komise Legislativní rady vlády pro hodnocení dopadů regulace

### 33. Stanoviska Komise RIA

Popis ukazatele	Počet a podíl kladných stanovisek Komise RIA bez připomínek. (Počet projednávaných předpisů Komisí RIA je závislý na počtu návrhů právních předpisů předložených Legislativní radě vlády, čímž je ovlivněn souhrnný počet / podíl stanovisek. Relevantní časové srovnání může narážet na metodologické změny).
Institucionální dimenze	Česká republika
Gestor / Poskytovatel dat	Úřad vlády ČR, Sekce Legislativní rady vlády, Odbor hodnocení dopadů regulace
Očekávaná dostupnost dat	Květen, každoročně
Způsob předání dat	Dokument MS Excel / MS Word
Postup vyhodnocení	Z poskytnutých údajů bude vytvořena časová řada ilustrující závěry komise RIA k navrženým právním předpisům. Cílem je sledovat podíl předpisů, ke kterým vydala komise RIA kladné stanovisko.

**34. Stanoviska Komise RIA ve vztahu k předkladatelům**

Popis ukazatele	Počet návrhů právních předpisů jednotlivých předkladatelů, které byly projednány Komisí RIA vč. diferenciací stanovisek Komise RIA. (Vždy ovlivněno celkovým počtem návrhů právních předpisů jednotlivých předkladatelů).
Institucionální dimenze	Česká republika
Gestor / Poskytovatel dat	Úřad vlády ČR, Sekce Legislativní rady vlády, Odbor hodnocení dopadů regulace
Očekávaná dostupnost dat	Květen, každoročně
Způsob předání dat	Dokument MS Excel / MS Word
Postup vyhodnocení	Z poskytnutých údajů bude vytvořena časová řada s počtem předložených právních předpisů k provedení hodnocení dopadů. Cílem je sledovat podíl jednotlivých předkladatelů a poměr kladných a záporných stanovisek.

**G. MEZINÁRODNÍ SROVNÁNÍ**

Původ dat využívaných mezinárodními organizacemi:

- *World Bank – data získána od členských států*
- *World Economic Forum – využívá dostupná data od mezinárodních organizací (IMF, WHO, UNESCO) + data od Světového ekonomického fóra*
- *SGL – kromě kvantitativních dat získaných od OECD a EU využívají i vlastní kvalitativní data (získaná z dotazníků)*

**35. Government Effectiveness (Efektivita vládnutí)**

Popis ukazatele	Ukazatel kvality veřejných služeb, státní správy a stupeň jejich nezávislost. Základem je kvalita formulace a implementace veřejných politik a důvěryhodnost vlády ve vztahu k těmto politikám. Hodnota percentilu ukazujícího na pozici ČR mezi ostatními zeměmi (kolik procent ostatních účastníků dosáhlo horšího výsledku než ČR) v rozmezí od 0 (nejnižší) až 100 (nejvyšší) pozice).
Institucionální dimenze	Česká republika
Gestor / Poskytovatel dat	World bank
Očekávaná dostupnost dat	Červen, každoročně
Způsob předání dat	Převzetí aktuálních zveřejněných dat ( <a href="http://www.govindicators.org">www.govindicators.org</a> )
Postup vyhodnocení	Sledování časové řady umožní zhodnotit, zda v Česku dochází v oblasti efektivity vládnutí k postupnému zlepšování situace. Zároveň bude sledováno i postavení Česka v rámci EU, resp. srovnání Česka s ostatními státy v regionu střední a východní Evropy.

**36. Regulatory Quality (Kvalita regulačních předpisů)**

Popis ukazatele	Ukazatel hodnotí schopnosti vlády vytvořit a implementovat stabilní politická opatření a regulace, které povolují a podporují rozvoj soukromého sektoru. Hodnota percentilu ukazujícího na pozici ČR mezi ostatními zeměmi (kolik procent ostatních účastníků dosáhlo horšího výsledku než ČR) v rozmezí od 0 (nejnižší) až 100 (nejvyšší) pozice)
Institucionální dimenze	Česká republika

Gestor / Poskytovatel dat	World bank
Očekávaná dostupnost dat	Červen, každoročně
Způsob předání dat	Převzetí aktuálních zveřejněných dat ( <a href="http://www.govindicators.org">www.govindicators.org</a> )
Postup vyhodnocení	Sledování časové řady umožní hodnotit vývoj v oblasti implementace opatření s cílem podpořit soukromý sektor. Hodnota ukazatele zároveň umožní zhodnotit postavení Česka v rámci EU, resp. srovnat Česko s ostatními státy střední a východní Evropy.

### 37. Control of Corruption (Dozor nad korupcí)

Popis ukazatele	Ukazatel založený na vnímání korupce, klientelismu a prosazování privátních zájmů ve veřejné správě. Hodnota percentilu ukazujícího na pozici ČR mezi ostatními zeměmi (kolik procent ostatních účastníků dosáhlo horšího výsledku než ČR) v rozmezí od 0 (nejnižší) až 100 (nejvyšší) pozice.
Institucionální dimenze	Česká republika
Gestor / Poskytovatel dat	World bank
Očekávaná dostupnost dat	Červen, každoročně
Způsob předání dat	Převzetí aktuálních zveřejněných dat ( <a href="http://www.govindicators.org">www.govindicators.org</a> )
Postup vyhodnocení	Bude sledována časová řada s cílem zjistit, jak se v Česku mění vnímání míry korupce a klientelismu. Zároveň bude sledováno postavení Česka v rámci EU, resp. srovnání Česka s ostatními státy v regionu střední a východní Evropy.

### 38. Public Sector Performance (Výkon veřejného sektoru)

Popis ukazatele	Složený ukazatel (płyvtvání vládními výdaji, regulatorní zátěž, právní prostředí a vynutitelnost práva, transparentnost). Hodnota 1-7 a pořadí ze 138 zemí. Výsledný Global Competitiveness Index je složený z následujících 12 pilířů: (1) Instituce; (2) Infrastruktura; (3) Makroekonomické ukazatele; (4) Zdraví a primární vzdělávání; (5) Vyšší vzdělávání a odborná příprava; (6) Fungování volného trhu; (7) Fungování trhu práce; (8) Vývoj finančního trhu; (9) Technologická připravenost; (10) Velikost trhu; (11) Podnikatelské prostředí; (12) Inovace.
Institucionální dimenze	Česká republika
Gestor / Poskytovatel dat	World bank
Očekávaná dostupnost dat	Červen, každoročně
Způsob předání dat	Převzetí aktuálních zveřejněných dat ( <a href="http://www.govindicators.org">www.govindicators.org</a> )
Postup vyhodnocení	Na základě ukazatele a jeho dílčích hodnot bude možné stanovit oblasti, ve kterých Česko ve srovnání s ostatními vyspělými státy zaostává. Sledování časové řady pak umožní hodnotit, zda v těchto oblastech dochází k průběžnému zlepšení.

### 39. Individuals using the Internet to interact with public authorities by type of activity (Využití internetu jednotlivci pro komunikaci s veřejnou správou dle typu aktivity - procentuální podíl)

Popis ukazatele	Využití internetu jednotlivci pro komunikaci s veřejnou správou (rozděleno na přijímání a odesílání)
Institucionální dimenze	Česká republika
Gestor / Poskytovatel dat	ČSÚ

Očekávaná dostupnost dat	Červen, každoročně
Způsob předání dat	Převzetí aktuálních zveřejněných dat ( <a href="https://www.czso.cz/csu/czso/information-society-in-figures-2014-2016">https://www.czso.cz/csu/czso/information-society-in-figures-2014-2016</a> )
Postup vyhodnocení	Na základě tohoto ukazatele bude zhodnoceno jakým způsobem (s využitím internetu) komunikují občané s veřejnou správou. Cílem je zjistit, které formy komunikace jsou více využívány a ve kterých formách komunikace naopak Česko zaostává za ostatními státy EU.

#### 40. Quality of RIA Process (Kvalita procesu RIA)

Popis ukazatele	Ukazatel sleduje, zda proces RIA zajišťuje participaci, transparentnost a hodnocení kvality.
Institucionální dimenze	Česká republika
Gestor / Poskytovatel dat	SGI
Očekávaná dostupnost dat	Červen, každoročně
Způsob předání dat	Převzetí aktuálních zveřejněných dat ( <a href="http://www.sgi-network.org">www.sgi-network.org</a> )
Postup vyhodnocení	Na základě hodnoty ukazatele bude možné zhodnotit, zda je v procesu RIA zajištěna participace, transparentnost a hodnocení kvality. Zároveň bude provedeno srovnání Česka s ostatními vyspělými státy.

#### 41. Strategic Planning (Strategické plánování)

Popis ukazatele	Hodnota ukazatele sleduje, zda jednotky strategického plánování na centrální/ústřední úrovni (např. v rámci ministerstev) mají kapacitu vytvářet a hodnotit strategie, nebo zda mají pouze koordinační funkci. Ukazatel zároveň hodnotí, zda vlády (vládní úroveň) připravují strategie v součinnosti s dalšími aktéry.
Institucionální dimenze	Česká republika
Gestor / Poskytovatel dat	SGI
Očekávaná dostupnost dat	Červen, každoročně
Způsob předání dat	Převzetí aktuálních zveřejněných dat ( <a href="http://www.sgi-network.org">www.sgi-network.org</a> )
Postup vyhodnocení	Ukazatel umožní hodnotit, zda jsou na vládní úrovni připravovány strategie ve spolupráci s ostatními aktéry a zda je zde vůbec dostatečná kapacita pro jejich přípravu a následné hodnocení. Zároveň bude provedeno srovnání Česka s ostatními vyspělými státy.

#### 42. Organizational Reform - Self Monitoring (Reforma organizace)

Popis ukazatele	Ukazatel hodnotí, jak se centrální vláda staví k uspořádání veřejné správy, na kolik je toto téma akcentováno v oficiálních výstupech a zda je schopná reagovat na vývoj v regionech a podle toho upravovat pravidla pro vnitřní fungování.
Institucionální dimenze	Česká republika
Gestor / Poskytovatel dat	SGI
Očekávaná dostupnost dat	Červen, každoročně
Způsob předání dat	Převzetí aktuálních zveřejněných dat ( <a href="http://www.sgi-network.org">www.sgi-network.org</a> )
Postup vyhodnocení	Na základě ukazatele bude možné zhodnotit, zda je na úrovni centrální vlády monitorováno vhodné institucionální uspořádání veřejné správy. Zároveň bude provedeno srovnání Česka s ostatními vyspělými státy.

**43. National standards (Národní standardy)**

Popis ukazatele	Aplikace standardů kvality místními samosprávami. Ukazatel hodnotí, do jaké míry centrální vláda dohlíží na realizaci standardů ve veřejných službách samosprávami.
Institucionální dimenze	Česká republika
Gestor / Poskytovatel dat	SGI
Očekávaná dostupnost dat	Červen, každoročně
Způsob předání dat	Převzetí aktuálních zveřejněných dat ( <a href="http://www.sgi-network.org">www.sgi-network.org</a> )
Postup vyhodnocení	Ukazatel poskytuje informace o tom, do jaké míry centrální vláda dohlíží na realizaci standardů ve veřejných službách samosprávami. Výsledky budou porovnány s ostatními státy EU

**44. Task Funding (Klíčové financování)**

Popis ukazatele	Úroveň a kvalita financování úkolů přenesené působnosti. Ukazatel hodnotí, do jaké míry zajišťuje centrální vláda přiměřené financování přenesené působnosti.
Institucionální dimenze	Česká republika
Gestor / Poskytovatel dat	SGI
Očekávaná dostupnost dat	Červen, každoročně
Způsob předání dat	Převzetí aktuálních zveřejněných dat ( <a href="http://www.sgi-network.org">www.sgi-network.org</a> )
Postup vyhodnocení	Na základě výsledků ukazatele bude možné zhodnotit, zda je v Česku dostatečně zajištěno financování přenesené působnosti. Srovnání s ostatními státy EU poskytne informace o případných rozdílech v úrovni finanční decentralizace.

**45. The Digital Economy & Society Index (DESI), (Index digitální ekonomiky a společnosti)**

Popis ukazatele	Složený ukazatel vývoje států v oblasti výkonu digitální ekonomiky a digitální konkurenceschopnosti. Skládá se z následujících oblastí: (1) Připojení; (2) Lidský kapitál; (3) Využívání internetu; (4) Integrace digitálních technologií (digitalizace podnikání a e-komerce); (5) Digitální veřejné služby.
Institucionální dimenze	Česká republika
Gestor / Poskytovatel dat	Evropská komise
Očekávaná dostupnost dat	Červen, každoročně
Způsob předání dat	Převzetí aktuálních zveřejněných dat ( <a href="http://www.ec-europa.eu">www.ec-europa.eu</a> )
Postup vyhodnocení	Na základě celkové hodnoty ukazatele i dílčích hodnot za každou oblast bude možné stanovit, ve kterých oblastech digitální ekonomiky Česko ve srovnání s ostatními státy EU zaostává. Sledování časové řady poskytne informace o tom, ve kterých oblastech dochází k zlepšení situace.

**46. Digital Public Services - dílčí ukazatel ukazatele DESI (Digitální veřejné služby)**

Popis ukazatele	Složený ukazatel rozvoje elektronických služeb. Zahrnuje následující 4 oblasti: (1) Využívání e-Governmentu; (2) Vyspělost služeb e-Governmentu (formou hodnocení „míry předvyplnění“ online formulářů); (3) Rozsah služeb e-Governmentu (elektronizace veřejné správy); (4) Závazky vlád k problematice otevřených dat
-----------------	---

---

Institucionální dimenze	Česká republika
Gestor / Poskytovatel dat	Evropská komise
Očekávaná dostupnost dat	Červen, každoročně
Způsob předání dat	Převzetí aktuálních zveřejněných dat ( <a href="http://www.ec-europa.eu">www.ec-europa.eu</a> )
Postup vyhodnocení	Na základě celkové hodnoty ukazatele i dílčích hodnot za každou oblast bude možné stanovit, ve kterých oblastech v poskytování digitálních veřejných služeb Česko ve srovnání s ostatními státy EU zaostává. Sledování časové řady umožní zjistit, zda dochází k rozvoji elektronických služeb.

## 5. VYHODNOCENÍ

Každý rok proběhne vyhodnocení stavu veřejné správy dle níže uvedeného harmonogramu. Sesbíraná data z tematických oblastí poskytnou realistický obraz o jejím **rozvoji, kvalitě a udržitelnosti**.

Za účelem co nejširšího zachycení aktuálního stavu byly stanoveny tematické oblasti, z nichž některé mají i svou Institucionální dimenzi. Tedy poskytují údaje nejen za veřejnou správu jako celek, nýbrž za jednotlivé ústřední orgány státní správy nebo územní samosprávné celky.

Oblasti se skládají vždy z několika dílčích ukazatelů vyjadřující její klíčové aspekty. Vyhodnocení bude pro pilotní fázi zahrnovat slovní komentáře.

Po kompletním ukončení pilotní fáze, nastavení výchozích hodnot a revizi ukazatelů bude vytvořen kompozitní (složený) indikátor, který umožní sledovat vývoj veřejné správy v čase a srovnání mezi jednotlivými roky.

Kompozitní indikátor se vypočte dle tohoto vzorce<sup>2</sup>:

$$\bar{x}_w = \frac{\sum_{j=1}^k w_j x_j}{\sum_{j=1}^k w_j}$$

$w_j$  = váha daného dílčího ukazatele

$x_j$  = hodnota dílčího ukazatele

Kompozitní indikátor bude založený na analýze tematických oblastí, které se skládají vždy z několika dílčích ukazatelů vyjadřujících klíčové aspekty dané oblasti. Vytvoření kompozitního indikátoru, zahrnující různé dílčí kroky (standardizace dat, stanovení vah atd.) bude následovat až po finálních úpravách datasetu. Součástí výstupů, které budou použity pro každoroční výroční zprávu o veřejné správě, bude zejména grafické vyjádření vytvořeného indikátoru formou hvězdicového grafu.

---

<sup>2</sup> Jedná o standardní vzorec pro vážený průměr. V čitateli je součet všech dílčích ukazatelů (za každou tematickou oblast), kterým jsou přiděleny váhy, a to s ohledem na jejich rozdílný význam. Ve jmenovateli je pak celkový součet všech těchto vah. Dílčí ukazatele dosazované do vzorce za proměnnou  $x_j$  budou standardizovány (=převedeny na číslo ve škále 0-1) s využitím znalosti maximálních a minimálních hodnot.

## STANOVENÍ VÝCHOZÍCH HODNOT

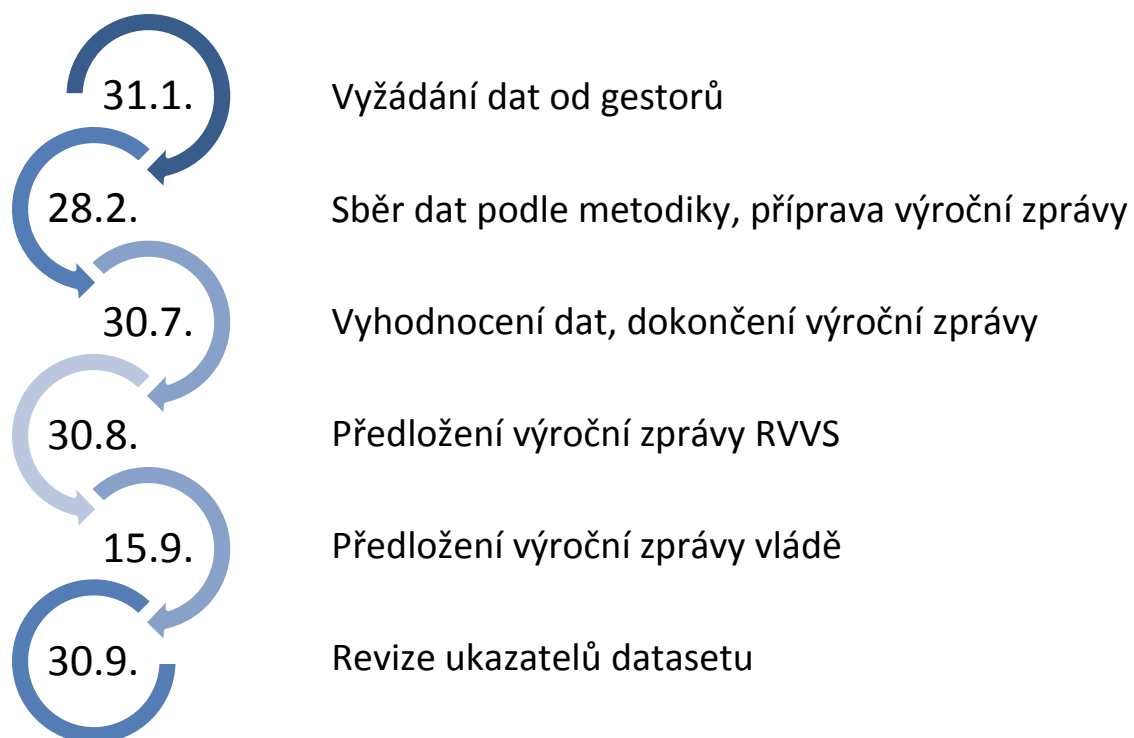
Výchozí hodnoty pro jednotlivé ukazatele dataset se stanoví sběrem dat a jejich vyhodnocením pilotní fázi do konce roku 2017. Použijí se přitom údaje za rok 2016, s rozhodným datem 31. 12. 2016. Pokud nebude možné získat relevantní údaje, použijí se hodnoty z roku 2015. V případě, že ani údaje za toto období není možné použít, je ke zvážení, zda ukazatel samotný má vypovídající hodnotu a je doporučeno jej přepracovat.

Výjimkou je nový sběr údajů pro ukazatel v případech uvedených v tematických oblastech hodnocení.

## HARMONOGRAM

Harmonogram pro pilotní fázi vychází na jedné straně z data přijetí vládního usnesení a na druhé je omezen termínem splnění aktivity 4c. Implementačního plánu pro strategický cíl 1 (Modernizace veřejné správy) dle SRRVS, který je stanoven na 31. 12. 2017. V tomto ohledu ještě harmonogram prací musí respektovat hierarchickou strukturu řízení, a proto je nutné ukončit pilotní fázi nejpozději v průběhu listopadu 2017.

Pro další plánované fáze Systému měření a hodnocení veřejné správy se doporučuje každoročně postupovat podle následujícího harmonogramu. Uvedené datum znamená ukončení aktivity.





## 6. ZVEŘEJNĚNÍ ZÁVĚRŮ

### VÝROČNÍ ZPRÁVA O STAVU VEŘEJNÉ SPRÁVY

System měření a hodnocení veřejné správy je úzce svázán s tvorbou Výroční zprávy o veřejné správě v ČR, data hodnocená v rámci Systému jsou základem její struktury. Za použití analytických metod, dojde ve spolupráci s poskytovateli dat, k meziročnímu vyhodnocení. K výsledkům bude připojený komentář s vysvětlením trendu.

Výroční zpráva jako dokument určený vládě i veřejnosti vzniká nejpozději v září daného roku, což má za cíl zajistit dostupnost dat a čas potřebný k jejich analýze.

### WEBOVÁ STRÁNKA WWW.KVALITAVS.CZ

Vedle Výroční zprávy o veřejné správě v ČR budou informace, včetně zdrojových dat ze Systému měření a hodnocení zveřejněna na tematickém webu věnovanému kvalitě ve veřejné správě <http://www.kvalitavs.cz>

## SEZNAM ZKRATEK A TERMÍNŮ

Analýza	Analýza měření a hodnocení výkonu veřejné správy v ČR
eOP	Elektronický občanský průkaz (občanský průkaz s čipem)
EU	Evropská unie
ISVZ	Informační systém o veřejných zakázkách
IT	Informační technologie
Komise RIA	Pracovní komise Legislativní rady vlády pro hodnocení dopadů regulace
KPI	Klíčové ukazatele výkonnosti (Key Performance Indicators)
LRV	Legislativní rada vlády ČR
MV	Ministerstvo vnitra ČR
OECD	Organizace pro hospodářskou spolupráci a rozvoj
OPZ	Operační program Zaměstnanost (2014 – 2020)
ORP	Obce s rozšířenou působností
PMA	Procesní modelování agend
PSP ČR	Poslanecká sněmovna Parlamentu ČR
RIA	Hodnocení dopadů regulace
SGI	Sustainable Governance Indicators / Indikátory udržitelného vládnutí
SRRVS	Strategický rámec rozvoje veřejné správy České republiky pro období 2014 - 2020
Systém	Systém měření a hodnocení veřejné správy
ÚSC	Územní samosprávné celky
VS	Veřejná správa ČR
ZZVZ	Zákon č. 134/2016 Sb., o zadávání veřejných zakázek