

Porada Ministerstva vnitra s tajemníky OÚ ORP 18. 3. 2025

Agentura pro sociální začleňování 2025 - 2028

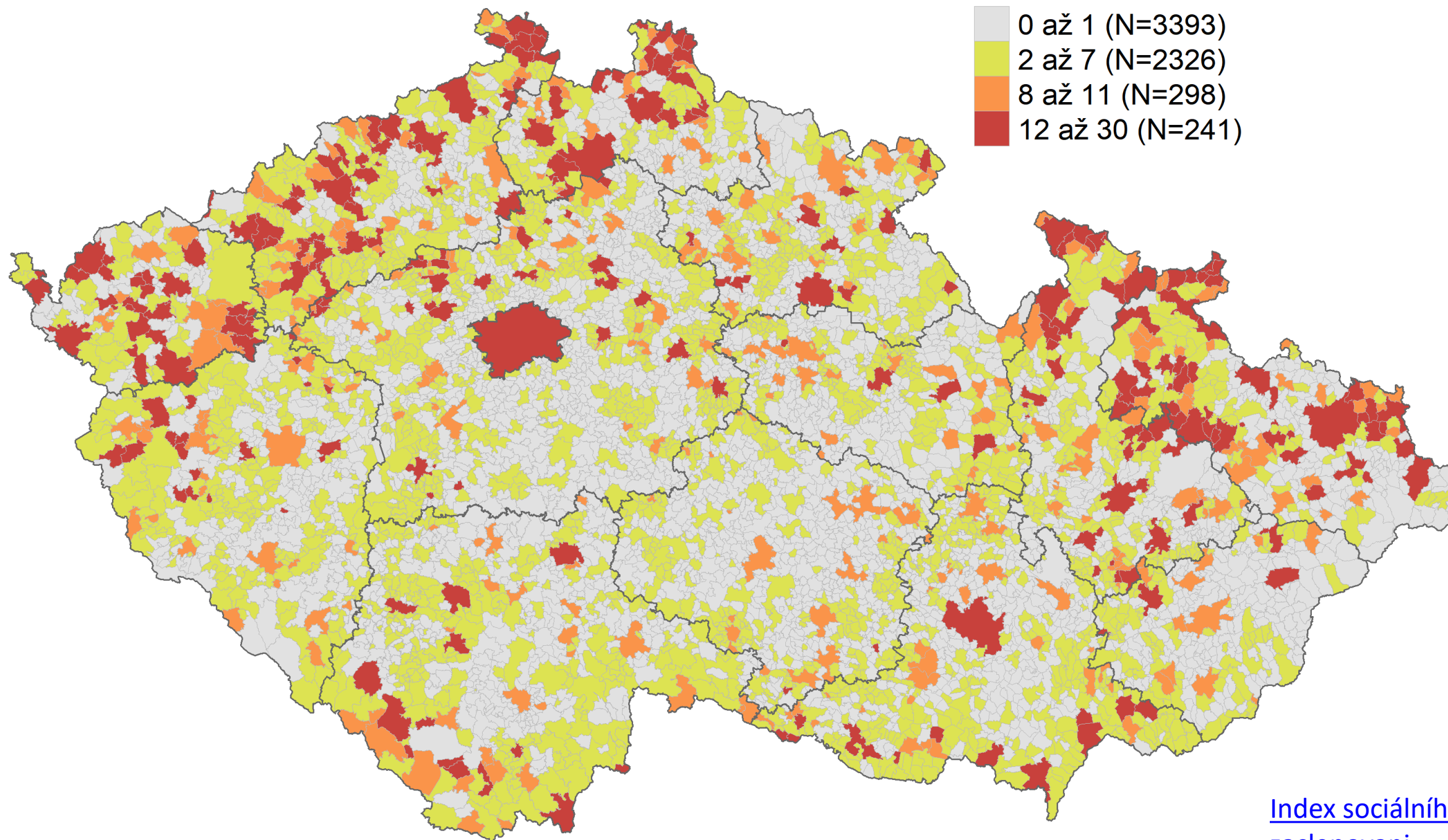
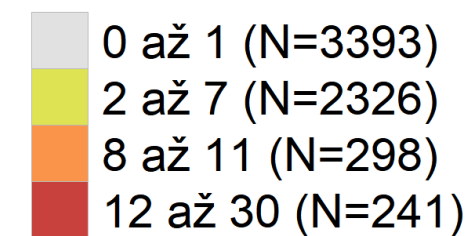
Mgr. Martin Šimáček

ředitel Agentury pro sociální začleňování



Rozsah sociálního vyloučení v roce 2023

Kategorizace indexu (vč. počtu obcí):



[Index sociálního vyloučení – Agentura pro sociální začleňování](#)



Rozsah a vývoj sociálního vyloučení

- **V roce 2023 se podstatně zhoršil rozsah sociálního vyloučení v Česku.** Počet obcí ohrožených sociálním vyloučením (index 8+) vzrostl z 459 v roce 2022 na 539 v roce 2023.
- **Nejvíce ohrožených obcí bylo v Ústeckém kraji** (67 obcí), **Moravskoslezském kraji** (66 obcí) a **Středočeském kraji** (64 obcí). Nejvíce zatížené kraje z – pohledu *agregovaných* hodnot indexu – byly kraje **Ústecký, Moravskoslezský a Karlovarský.**
- Indikace regionální variability v rozsahu sociálního vyloučení – i přes nejvíce zatížené kraje jsou i ve zbylých obce s vysokou mírou sociálního vyloučení (tzv. **vnitřní periferie**)
- Došlo k **výraznému nárůstu počtu vyplacených příspěvků na bydlení** (+81 tis. za průměrný měsíc roku) a **příspěvků na živobytí** (+3 tis. za průměrný měsíc roku) a nárůstu dlouhodobé nezaměstnanosti (+11 tis. uchazečů o zaměstnání evidovaných déle než 6 měsíců).
- Naopak pozitivním jevem byl **pokles počtu osob v exekuci o 31 tisíc.** Tento pokles byl způsoben zejména zákonnými úpravami a aplikací novely exekučního řádu. Ale ani tyto změny nepřispěly ke zlepšení situace nejohroženějších skupin.



Mapa spolupracujících lokalit 2024



Agentura pro sociální začleňování: přímá podpora obcím s indexem SV 8+

- **Nejméně dvouletá, nebo víceletá intenzivní spolupráce přímo v obci**
- Podpora **lokálním konzultantem**, analytikem a odbornými poradci
- Sestavení a podpora Lokálnímu partnerství
- Robustní **analytická podpora** (mikroanalýzy, vstupní analýzy, tematické výzkumy)
- Zpracování **Plánu sociálního začleňování**
- Podpora obci při koordinaci a rozvoji řízení politik SZ (realizační plán)
- Podpora **Koordinovaným přístupem k sociálnímu začleňování**
- **Projektové poradenství**, vyhledávání zdrojů a kapacit pro realizaci opatření
- **Moduly expertní podpory pro obce** (osvědčené nástroje, konkrétní opatření na míru)
- **Reakce na konkrétní problémy v obci** (vyloučené lokality, problémy v soužití, aj.)
- **Participace**: zapojování obyvatel SVL
- **Monitoring PSZ a efektivity spolupráce ASZ s obcemi**
- **CO JE VÝSLEDKEM SPOLUPRÁCE:**
 - Konkrétní opatření v obci
 - Funkční síť partnerů a implementovaný Plán sociálního začleňování
 - Know-how a postupy pro trvalé řízení politik sociálního začleňování v obci



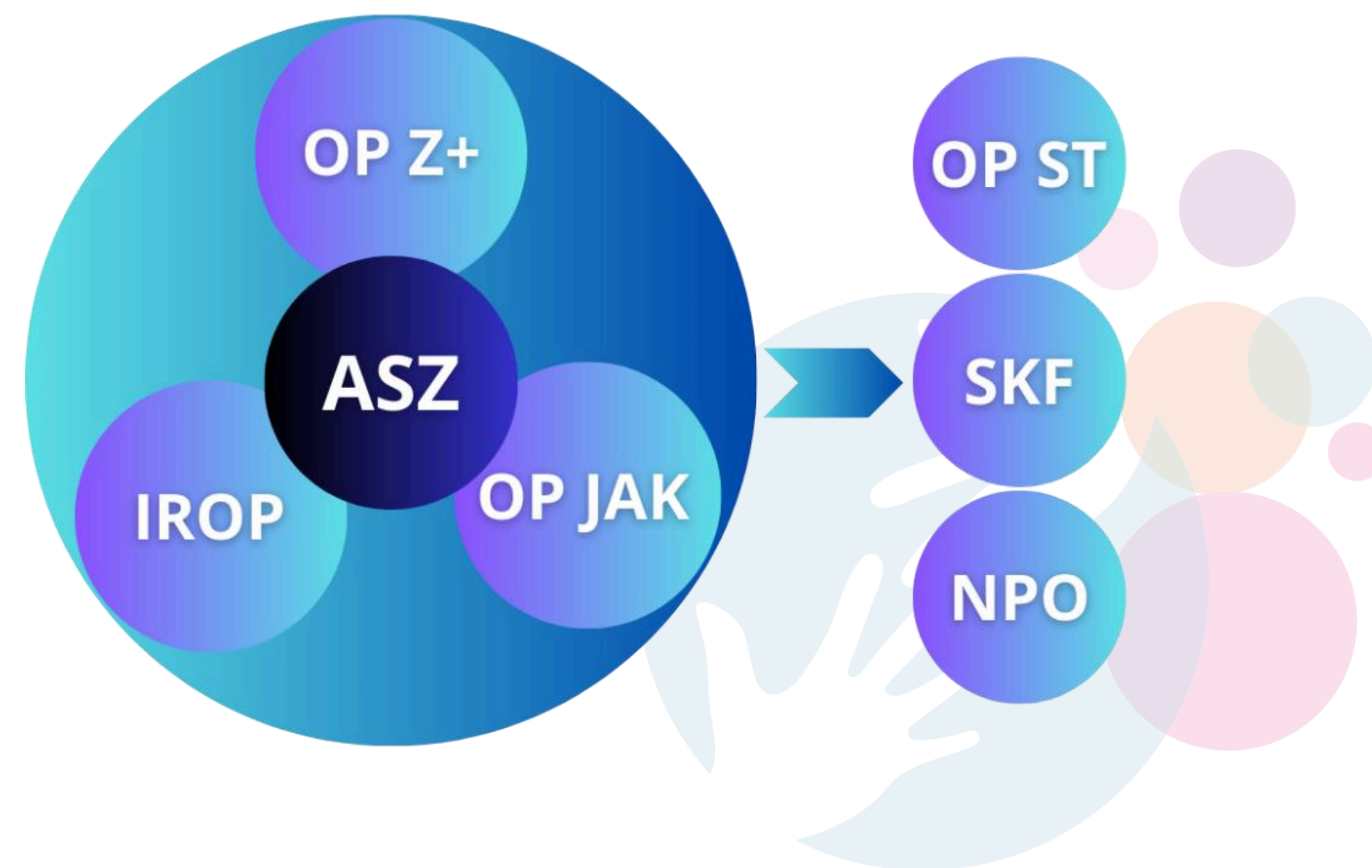


Koordinovaný přístup k sociálnímu vyloučení 2021+

- Specifická podpora pro obce a jejich partnery z programů určených na sociální začleňování
- Podpora plánování a realizace projektů ve vazbě na Plány sociálního začleňování
- Implementací KPSV 2021+ je pověřeno Ministerstvo pro místní rozvoj (Agentura), ve spolupráci s MPSV, s MŠMT a s Úřadem vlády ČR.

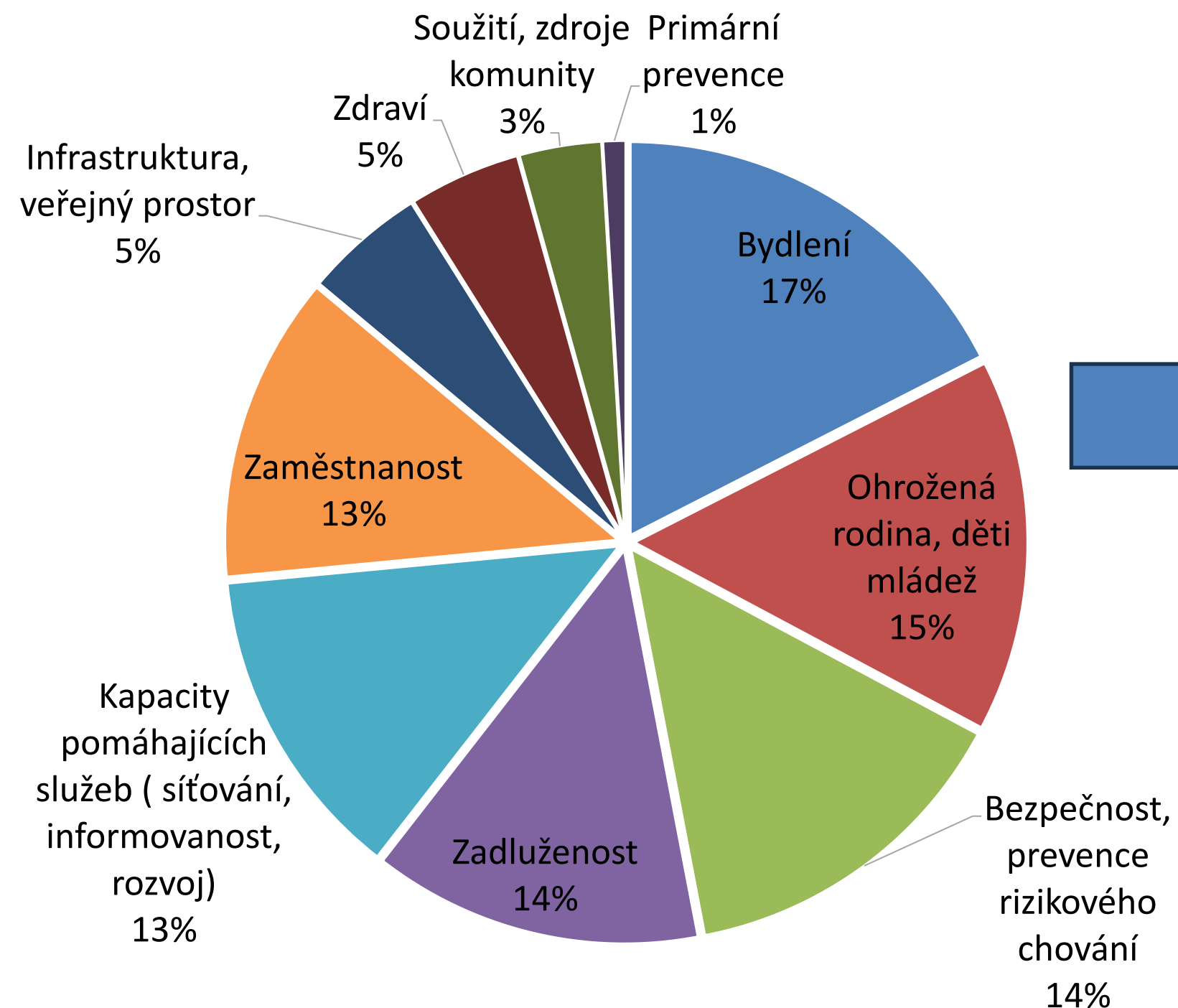
Realizován zejména prostřednictvím OP:

- **Zaměstnanost plus 2021–2027 (OPZ+);**
- **Jan Amos Komenský 2021–2027 (OP JAK)**
- **Integrovaný regionální operační program pro období 2021–2027 (IROP 2021–2027).**



Role ASZ: Posilování kompetencí obcí v sociálním začleňování

Podíl tematických oblastí v PSZ - obce ve spolupráci s Agenturou :



MODULY 2025+:

Bydlení

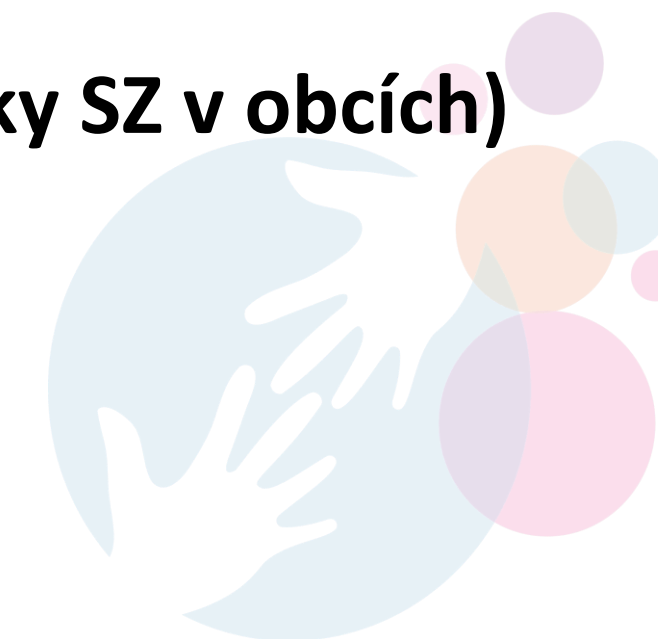
Ochrana rodiny, zdraví

Soužití a ochrana veřejného pořádku

Předlužení

Zaměstnanost

Procesní modul (politiky SZ v obcích)



Vybrané programy ASZ pro obce

- Systémová spolupráce s MŠMT a NPI: **desegregace ve vzdělávání** (v 6 obcích a 15 MAP)
- Systémová spolupráce s MPSV / GŘ ÚP: ověřování **Integračních pracovních míst** v 7 městech
- Systémová spolupráce s MMR: **zvýšení dostupnosti bydlení** (zablokovaná SVJ, koncepce rozvoje dostupného bydlení ve městech, analýza dostupnosti a rizik ztráty bydlení, nová pravidla přidělování obecních bytů, poradenství pro udržitelné hospodaření s bytovým fondem, aj.)
- **Desegregace SVL:** komplexní program pro řešení zón rezidenční segregace v 6 obcích
- **Spolupráce s MV ČR:** program community policingu
- Rozvoj **komunitní práce a participace** (20 lokalit metodické podpory a 2 přímé podpory)
- **Spolupráce s kraji:** intenzivně s Ústeckým a Libereckým, a dále také s Olomouckým, Moravskoslezským, Jihomoravským, Karlovarským, a dalšími

Agentura 2025+

- Projekt „**Systematická koordinace sociálního začleňování**“
➔ Podpora pro **150 obcí do konce roku 2028** (50 KPSV 2021+ a 100 Poradenství)

KOORDINOVANÝ PŘÍSTUP K SOCIÁLNÍMU ZAČLEŇOVÁNÍ:

BŘEZEN – DUBEN 2025: Avízo pro obce o nabídce spolupráce s ASZ

DUBEN – KVĚTEN 2025: vypsání výzvy pro obce ke spolupráci

- Průběžné jednání o spolupráci, zahájení spolupráce 6-12/2025 (10 obcí)
- Další nabídka spolupráce s ASZ: průběžně v roce 2026

PORADENSTVÍ

- Průběžná nabídka podpory (monotematicky, max na 12 měsíců)
- V závislosti na aktualizaci Indexu sociálního vyloučení





MINISTERSTVO
PRO MÍSTNÍ
ROZVOJ ČR



Agentura
pro sociální začleňování

Děkuji Vám za pozornost!

Martin Šimáček

E – mail: martin.simacek@mmr.gov.cz

Tel.: 777 787 974

