

JAKO V LAS VEGAS – i když ne tak docela

Až pracovníci Odboru kriminalistické techniky a expertiz (OKTE) policejní Správy Severočeského kraje v Ústí nad Labem budou číst tuhle reportáž, možná nebudou mít tak úplně radost z tohoto srovnání. Člověk se ale prostě neubrání reminiscenci na Kriminálku Las Vegas (nebo Miami) ze stejnojmenných televizních seriálů.

Pravda, skuteční kriminalističtí experti v Ústí nad Labem – a nejen tam, v ČR je osm OKTE a samozřejmě Kriminalistický ústav Praha – se od těch pohádkových amerických v mnohém odlišují. Nevyslýchají svědky, nezatýkají pachatele, o účasti na automobilových honičkách a v divokých přestřelkách ani nemluvě. Ale se seriálovými hrdiny mají přece jen něco společného. Tito policisté, muži a ženy převážně s akademickými tituly, se zjevným zaujetím a zápalem aplikují vědecké metody zkoumání kriminalistických stop. Jejich jediným cílem je získat ze stop pravdivou informaci.

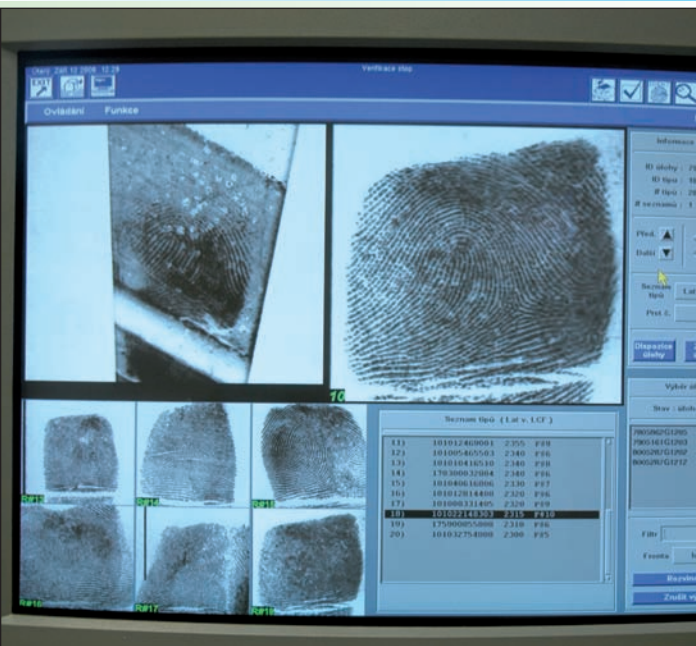
Samozřejmě že hlavním smyslem existence takového policejního institutu je přispívat ke zjišťování pachatelů všech možných druhů trestné činnosti a jejich usvědčení. Ale závěry expertiz musí odpovídat objektivně zjištěné realitě, jinými slovy, musí být pravdivé, jinak by žádné – nejenom policejní – expertizní pracoviště nemohlo existovat. Tak se také stane, že výsledek expertizy může mít opačný účinek, vede k osvobození podezřelého. Ale to je přece také pozitivní výsledek.

I ústečtí experti čas od času vyjíždějí do terénu k ohledání míst trestných činů, jejich dokumentaci, vyhledání a zajištění stop (i když v zásadě je to úkol celé stovky kriminalistických techniků na deseti okresních ředitelstvích Policie ČR, mezi něž je rozdělen Severočeský kraj). Někdy mohou nebo musí zkoumání stop z jednoho případu věnovat řadu dní, ale na rozdíl od Las Vegas se pak zase musí vrátit k rutinní expertizní laboratorní (nikoliv laborantské) práci na případech tak, jak je přinese život a pošta z celých severních Čech.

„Současné krajské uspořádání se zatím nedotklo Policie České republiky. Pro nás to znamená, že severočeská policejní správa – a také náš odbor – takřkajíc obhospodařuje území Ústeckého a Libereckého kraje,“ upřesňuje vedoucí OKTE podplukovník inženýr Václav Hněvsa. „V praxi to představuje každoročně nějakých deset tisíc kriminalistických expertiz k jednotli-



Vedoucí OKTE Ústí nad Labem podplukovník Ing. Václav Hněvsa má za sebou celoživotní dráhu kriminalistického experta



Podpraporčík Zdeněk Kalfus u pořizovací jednotky daktyloskopického systému AFIS



Konečné rozhodnutí o totožnosti otisků a stop je záležitostí experta: na snímku mjr. Jana Jírová



Kapitán Bc. Milan Kopecký nám předvedl, že v současnosti je k dispozici nepřeberné množství prostředků pro vyvolávání a zajišťování daktyloskopických stop: nejrůznější barevné, fluorescenční a magnetické prášky, odpovídající nanášecí prostředky, OKTE je vybaven i speciálními komorami pro vyvolávání stop na papíře nebo s použitím kyanoakrylátu. Protože bývá problém vybrat prostředek, který je pro daný druh stopy a nosiče optimální, ústečtí daktyloskopové si k tomu na základě zkušeností a pokusů udělali přehlednou tabulku.

vým případům trestné činnosti. V tomto počtu je před námi jenom OKTE hlavního města, o druhé místo v republice se nechtěně přetahujeme s Ostravou. Co do skladby stop vede daktyloskopie před mechanoskopii, trasologií, biologií, chemií a dalšími kriminalistickými obory.“

Skuteční experti na rozdíl od těch televizních také musí počítat s tím, že jejich práce pokaždé nevede ke kýženému výsledku, kriminalistické stopy přes veškerou jejich snahu, stejně jako snahu všech orgánů činných v trestním řízení, z těch či oněch důvodů prostě nevedou k pachateli. Na OKTE v Ústí nad Labem například loni zpracovali daktyloskopické expertizy z 5700 případů a vedlo to k objasnění 902 trestných činů, což je ale vynikající výsledek přinejmenším v celorepublikovém měřítku!

Odbor kriminalistické techniky a expertiz je pracoviště specializované na znaleckou (expertizní) činnost ve smyslu platného zákona o znalcích a tlumočnících a jako tak-

vý je zapsán v seznamu znalců s působností pro trestní řízení. Znalecké posudky tedy nevydávají jeho jednotliví pracovníci, ale odbor jako instituce. Z kapacitních důvodů se to z velké většiny děje ve zjednodušené formě takzvaných odborných vyjádření, jejichž výsledky – stejně jako u znaleckých posudků – musí experti v některých nepočtených případech ještě potvrdit nebo vysvětlit u soudu. Celkově se však výsledky expertiz OKTE na základě zkušeností s nimi berou jako nezpochybnitelné.

Co se hlavně obhájci někdy snaží – být zpravidla bezvýsledně – u soudu zpochybnit, to je autentičnost stop, na nichž byla provedena expertiza, tedy zda někde nemohlo dojít k manipulaci nebo třeba nechtěné záměně. Na tuto okolnost se teď proto po věcné i formální stránce musí dbát daleko víc než v minulosti. Platí to především pro zajišťování stop na místě činu, ale

také při veškerém dalším zacházení s nimi.

OKTE Ústí nad Labem má 35 tabulkových míst pro experty–policisty, nyní ve směs ve funkcích policejních komisařů a s přepokládanými hodnotami nadporučíků, někteří však mají hodnosti vyšší, dosažené podle dřívějších předpisů. Obsazeno je 33 míst a v přijímacím řízení jsou dva pracovníci pro posílení úseků genetiky (analýzy DNA) a expertizy ručního písma. Navíc tu pracují tři občanští zaměstnanci provádějící laboratorní a další práce.

Osm expertů se zabývá zkoumáním na úseku daktyloskopie. Jakýmsi jádrem tohoto pracoviště je pořizovací jednotka systému AFIS, tedy automatického systému porovnávání daktyloskopických stop s otisky pachatelů trestné činnosti, které jsou v centrální registraci Kriminalistického ústavu Praha. Systém vybere z registrace 20 otisků nejpodobnějších stop a experti



Major Ing. Rudolf Bubla při zkoumání nábojnic

kách pečlivě sestavovaná sbírka střeliva. Vedle obvyklého binokulárního mikroskopu je zde nejdůležitějším vybavením moderní komparační mikroskop Nikon-Projectina s připojením na počítačový systém analýzy obrazu LUCIA. S jeho pomocí se provádí identifikace zbraní podle; vystřelených nábojnic a střel z místa činu v roce 2005 měli takových úspěšných případů přes padesát. K získávání takzvaných zkušebních nábojnic a střel slouží malá balistická zkušebna se zachycovači, umístěná ve sklepě.

Kapitána magistra Tomáše Brůhu jsme zastihli při přípravě vzorků konopí a jejich následné analýze na plynovém chromatografu. Cílem je stanovit množství účinné

pak provádějí definitivní porovnání a případnou identifikaci.

Jedním ze dvou balistiků OKTE je major Ing. Rudolf Bubla. Ten nás především nechal nahlédnout do pracovní sbírky, která obsahuje na 1600 různých typů ručních palných zbraní, pistolí, revolverů, pušek, podomácku vyrobených tlumičů, ale i vojenských zbraní včetně kulometů, převážně způsobilých ke střelbě. Zbraně pocházejí z trestné činnosti a z nálezů, převážně z minulosti, a ne jeden sběratel by nad takovou sbírkou zůstal stát s otevřenými ústy. Expertům OKTE však slouží jako pracovní nástroj, respektive jako zdroj odborných informací, podobně jako slušně vybavená odborná knihovna a po chvíli-



Kapitán Mgr. Tomáš Brůha vysvětluje možnosti použití plynového chromatografu v kriminalistických expertizách

látky v zajištěném materiálu, neboť i to je informace důležitá pro probíhající trestní řízení. Záběr zkoumání pracoviště chemických expertiz jinak vyniká obrovskou rozmanitostí: textilní vlákna, úlomky skla, zeminy, stopy nátěrových hmot, hořlavé látky, jedy, léčiva, drogy, identifikace neznámých látek ..

Kapitán Ing. Vladimír Audi pracuje na úseku metalografických expertiz. Pracovní náplň expertů zde představuje především zkoumání sporných (padělaných, přenesených, pozměněných apod.) identifikačních markantů automobilů, hlavně takzvaných čísel VIN, výrobních čísel motorů, ale i výrobních čísel zbraní a dalších předmětů. Jako někteří další experti OKTE má i kapitán Audi další specializaci: kriminalistickou elektrotechniku. Sem patří expertizy k případům požárů vzniklých od elektrické instalace, úrazů elektrickým proudem, ale i zkoumání automobilových žárovek, zda



Kapitán Ing. Vladimír Audi měří ultrazvukovým tloušťkoměrem tloušťku vrstvy laku na automobilu. Souvisí to se zkoumáním identifikačních markantů vozidla.



Kapitán Ing. Veronika Balíková pracuje na biologickém pracovišti OKTE už deset let. Ani po zavedení genetické expertizy (DNA) nepozbyly na významu klasické analýzy stop krve a tělních tekutin v systému AB0. Zkoumají se zde také vlasy a chlupy.

v okamžiku poškození (dopravní nehodou) svítily.

Pracoviště počítačových expertiz OKTE vzniklo jako odezva na některé jevy moderní doby. Jak nám řekl poručík Bc. Pavel Hlávka, nejčastější problematiku zde představuje zkoumání pamětí a SIM karet mobilních telefonů: podle požadavků policejních útvarů zjišťují poslední volaná čísla, obsah telefonních seznamů, SMS, MMS .. To vše samozřejmě pouze v souvislosti s vyšetřováním konkrétních případů trestné činnosti. Požadavky na zkoumání pevných disků počítačů v poslední době nejčastěji souvisely se sexuálně motivovanou trestnou činností (dětská pornografie, ale i vraždy), jindy jsou to zase případy z oboru hospodářské kriminality. Činnost tohoto pracoviště je však ještě mnohem rozmanitější. Ale to platí o všech, o kterých jsme se zde zmínili, stejně jako o dalších pracovištích a pracovnících OKTE, o nichž všech jsme se zde z čistě prostorových důvodů zmínit nemohli ..

Pokud jde o technické vybavení ústeckého OKTE, jeho vedoucí si myslí, že v zásadě mají všechno, co potřebují. Jistě, zlepšovat, a to i účelně, se něco dá pořád, ale nedá se říct, že by pracoviště bylo nějak významně limitováno přístrojovým vybavením – to současné má hodnotu mnoha milionů korun – nebo třeba prostory. Je ale pravda, že pra-

a tak je přidělený finanční limit omezuje na zpracování asi 200 případů ročně. Použití této analýzy se pak řídí závažností případů a kriminalistickým či procesním významem informace, kterou lze v tom kterém případě od expertizy očekávat.

Co musí člověk udělat, když se chce stát kriminalistickým expertem, zeptali jsme se na závěr. A mají o to lidé zájem?

„Zájem by byl, od policistů a hlavně z civilu, a daleko přesahuje skutečnou potřebu. Uchazeč v první řadě musí mít štěstí, aby takové místo bylo právě volné, a to se nestává často,“ směje se vedoucí OKTE podplukovník Hněvsa. „Odsud se totiž až na velké výjimky neodchází jinam než do penze. Naši pracovníci jsou jednak vysoce specializovaní, jednak je práce baví a řekl bych, že se jim tu líbí a jsou vcelku spokojeni. Zájemce o práci na OKTE samozřejmě musí splňovat požadavek vysokoškolského vzdělání, na polovinu míst se speciálním zaměřením – například chemické, přírodovědecké a podobně. Když se takto kvalifikovanému uchazeči poštěstí, že je místo volné a splňuje všechny další předpoklady pro přijetí do služebního poměru příslušníka Policie ČR, může se stát takzvaným odborným pracovníkem OKTE, ale ještě nějakou dobu nesmí samostatně provádět expertizy. Expertem se stává teprve potom, co absolvuje kvalifikační kurz a složí kvalifikační zkoušku, absolvuje praktickou přípravu, obvykle jednoletou, a dále odbornou přípravu a konzul-



Kapitán Jiří Uhlíř při trasologické expertize stopy obuvi

coviště pyrotechniků a pyrotechnických expertiz, které je čistě z prostorových důvodů dislokováno v Teplicích (za rok 2005 dva pyrotechnici OKTE evidují 131 výjezdů k případům výbuchů, nedovoleného ozbrojování, nálezů výbušnin nebo podezřelých balíčků apod.). Jen ve vcelku výjimečných případech je činnost OKTE omezena provozními financemi. Týká se to například pracoviště analýzy DNA, která je mimořádně náročná na spotřební materiál,

tace na Kriminalistickém ústavu Praha. Formální podmínkou je složení slibu experta, po němž obdrží Osvědčení o způsobilosti k vykonávání znalecké činnosti. Pokud začínající expert přišel z civilu, potom jako policista musí také absolvovat takzvanou základní odbornou přípravu. Je toho dost, ale to všechno je vlastně jenom začátek. Expert pak musí celý život pracovat na svém odborném růstu. Bez toho to nejde.“

Přemysl LIŠKA
Foto Jiří NOVÁK