



MINISTERSTVO VNITRA
ČESKÉ REPUBLIKY

**UČEBNÍ TEXTY
KE ZVLÁŠTNÍ ČÁSTI ÚŘEDNICKÉ ZKOUŠKY
OBOR SLUŽBY Č. 25
KRIZOVÉ ŘÍZENÍ, OCHRANA OBYVATELSTVA
A INTEGROVANÝ ZÁCHRANNÝ SYSTÉM**

Zpracoval: Ministerstvo vnitra České republiky

Leden
2025

Zkušební okruhy

1. Vyjmenujte stěžejní právní předpisy v oblasti krizového řízení, ochrany obyvatelstva a integrovaného záchranného systému a stručně vymezte jejich předmět. 4
2. Charakterizujte jednotlivé krizové stavy (v jakém případě, kým, na jakou dobu a pro jaké území je vyhlášován, kdy končí), uveďte, jaká opatření umožňují přijmout. 7
3. Vyjmenujte orgány krizového řízení a uveďte úkoly vlády při zajišťování připravenosti České republiky na krizové situace, při jejich řešení nebo k ochraně kritické infrastruktury. 11
4. Uveďte působnosti ministerstev a jiných ústředních správních úřadů k zajištění připravenosti na řešení krizových situací. 12
5. Jaké jsou působnosti ministerstev a jiných ústředních správních úřadů v oblasti kritické infrastruktury? 13
6. Charakterizujte úlohu Ústředního krizového štábu a krizového štábu ministerstva nebo jiného ústředního správního úřadu. 14
7. K čemu slouží krizový plán ministerstva a jiného ústředního správního úřadu, na jaké části se člení a jaké náležitosti obsahuje? 18
8. Charakterizujte prvek kritické infrastruktury, subjekt kritické infrastruktury a povinnosti subjektu kritické infrastruktury. 19
9. Vysvětlete předmět úpravy krizového zákona a pojmy "krizové řízení", "krizová situace", "krizové opatření" a "pracovní povinnost". 20
10. Jakým způsobem a jakými prostředky je převážně zajišťována individuální a kolektivní ochrana obyvatelstva? 22
11. Ve kterých dokumentech jsou plánována opatření ochrany obyvatelstva? Uveďte příklady a bližší obsah těchto dokumentů. 23
12. Charakterizujte pojmy „varování“ a „vyrozumění“, kdo a jakými prostředky toto zabezpečuje. 26
13. Co se rozumí evakuací, jaké způsoby evakuace rozlišujeme? Uveďte způsob zabezpečení evakuace a zajištění nouzového přežití evakuovaných osob. 29
14. Vysvětlete předmět úpravy zákona č. 239/2000 Sb. a pojmy „integrovaný záchranný systém“, „mimořádná událost“, „záchranné práce“, „likvidační práce“ a „ochrana obyvatelstva“. 31
15. Jak se dělí složky integrovaného záchranného systému? Charakterizujte základní rozdíly a uveďte jejich hlavní úkoly. 33

16. Jaké jsou úrovně koordinace složek při řešení mimořádné události a co jsou to stálé orgány pro koordinaci složek integrovaného záchranného systému? V jakých případech zabezpečuje Ministerstvo vnitra ústřední koordinaci záchranných a likvidačních prací a v čem tato koordinace spočívá?	35
17. Co jsou to hospodářská opatření pro krizové stavy (HOPKS)? V jakých případech a k čemu lze systém HOPKS použít?	37
18. Jaké jsou úkoly orgánů kraje při přípravě na mimořádné události, provádění záchranných a likvidačních prací a ochraně obyvatelstva? Kdo tyto úkoly plní?	40
19. Jaké jsou úkoly orgánů obce při zajišťování připravenosti obce na mimořádné události? Kdo tyto úkoly plní?	42
20. Jaké jsou úkoly hasičského záchranného sboru, Policie ČR a zdravotnické záchranné služby v rámci integrovaného záchranného systému?	43
Základní právní předpisy	45
Seznam literatury a dokumentů	46
Užitečné webové stránky	47

1. Vyjmenujte stěžejní právní předpisy v oblasti krizového řízení, ochrany obyvatelstva a integrovaného záchranného systému a stručně vymezte jejich předmět.

Oblast krizového řízení

Ústava ČR (ústavní zákon č. 1/1993 Sb.):

- Parlament ČR rozhoduje o vyhlášení válečného stavu, je-li ČR napadena, nebo je-li třeba plnit mezinárodní smluvní závazky o společné obraně protinapadení

Listina základních práv a svobod (č. 2/1993 Sb.):

- nikdo nesmí být podroben nuceným pracím nebo službám, toto se nevztahuje na:
 - službu vyžadovanou na základě zákona v případě živelních pohrom, nehod, nebo jiného nebezpečí, které ohrožuje životy, zdraví nebo značné majetkové hodnoty
 - jednání uložené zákonem pro ochranu života, zdraví nebo právdruhých
- obydlí je nedotknutelné; není dovoleno do něj vstoupit bez souhlasu toho, kdo v něm bydlí
- jiné zásahy do nedotknutelnosti obydlí mohou být zákonem dovoleny, jen je-li to v demokratické společnosti nezbytné pro ochranu života nebo zdraví osob, pro ochranu práv a svobod druhých anebo pro odvrácení závažného ohrožení veřejné bezpečnosti a pořádku
- svoboda pohybu a pobytu je zaručena
- tyto svobody mohou být omezeny zákonem, jestliže je to nevyhnutelné pro bezpečnost státu, udržení veřejného pořádku, ochranu zdraví nebo ochranu práv a svobod druhých a na vymezených územích též z důvodu ochrany přírody

Ústavní zákon č. 110/1998 Sb. o bezpečnosti ČR:

- právní zakotvení krizových stavů (nouzový stav, stav ohrožení státu, válečný stav)
- kdo zajišťuje bezpečnost ČR
- podmínky pro vyhlášení nouzového stavu vládou, podmínky pro vyhlášení stavu ohrožení státu Parlamentem ČR
- Bezpečnostní rada státu

Zákon č. 240/2000 Sb., o krizovém řízení a o změně některých zákonů (krizový zákon):

- působnost a pravomoc státních orgánů a orgánů územních samosprávných celků při přípravě na krizové situace nesouvisející se zajišťováním obrany ČR před vnějším napadením (tzv. nevojenské krizové situace) a při jejich řešení a při ochraně kritické infrastruktury (KI)
- práva a povinnosti právnických a fyzických osob při přípravě na nevojenské krizové situace a při jejich řešení a při ochraně KI

Vybrané prováděcí předpisy k zákonu č. 240/2000 Sb.:

- nařízení vlády č. 462/2000., k provedení § 27 odst. 8 a § 28 odst. 5 zákona č. 240/2000 Sb., o krizovém řízení a o změně některých zákonů (krizový zákon)
- nařízení vlády č. 432/2010 Sb., o kritériích pro určení prvku kritické infrastruktury

Zákon č. 241/2000 Sb., o hospodářských opatřeních pro krizové stavy a o změně některých souvisejících zákonů:

- příprava hospodářských opatření pro stav nebezpečí, nouzový stav, stav ohrožení státu a válečný stav (krizové stavy)
- přijetí hospodářských opatření po vyhlášení krizových stavů
- pravomoc vlády, ústředních správních úřadů, České národní banky (ČNB), krajských úřadů, obecních úřadů obcí s rozšířenou působností (ORP) a orgánů územních samosprávných celků při přípravě a přijetí hospodářských opatření pro krizové stavy (HOPKS)
- práva a povinnosti fyzických a právnických osob při přípravě a přijetí HOPKS

Oblast ochrany obyvatelstva a integrovaného záchranného systému

Zákon č. 239/2000 Sb., o integrovaném záchranném systému a o změně některých zákonů:

- vymezení integrovaného záchranného systému (IZS)
- stanovení složek IZS a jejich působnosti
- působnost a pravomoc státních orgánů a orgánů územních samosprávných celků, práva a povinnosti právnických a fyzických osob při přípravě na mimořádné události a při záchranných a likvidačních pracích (ZaLP) a při ochraně obyvatelstva před a po dobu vyhlášení krizových stavů

Prováděcí právní předpisy k zákonu č. 239/2000 Sb.:

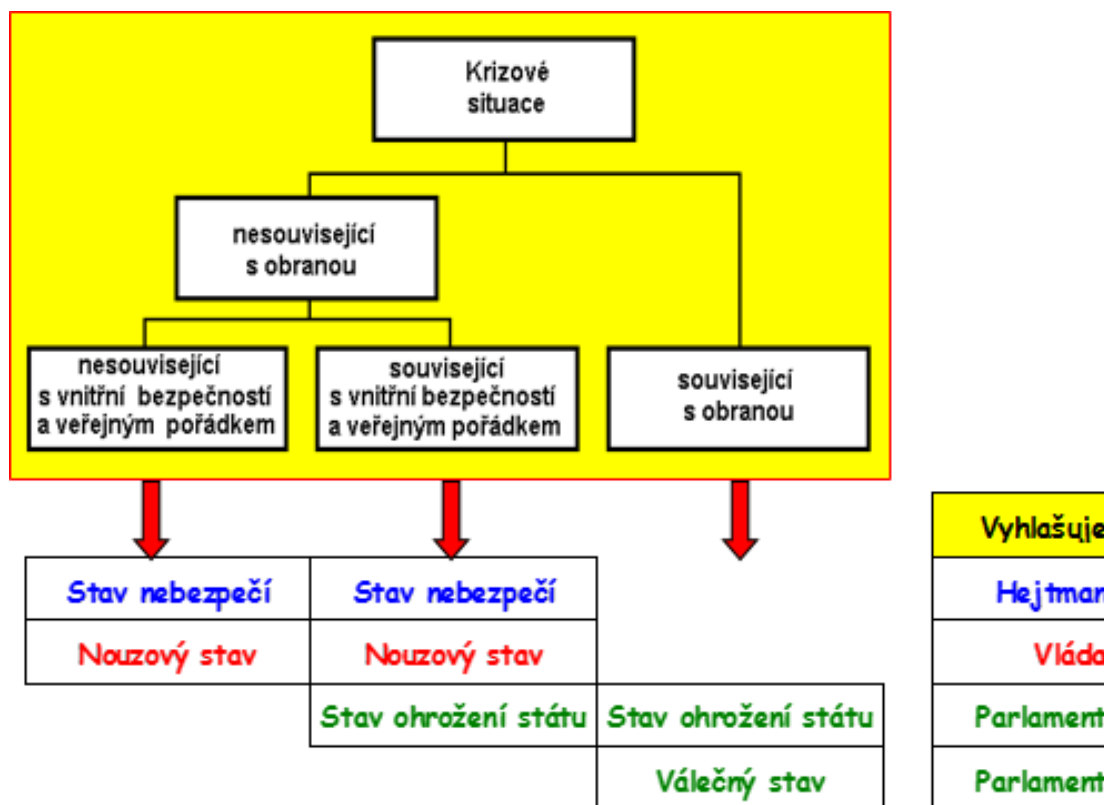
- vyhláška č. 328/2001 Sb., o některých podrobnostech zabezpečení integrovaného záchranného systému
- vyhláška č. 380/2002 Sb., k přípravě a provádění úkolů ochrany obyvatelstva
- nařízení vlády č. 463/2000. o stanovení pravidel zapojování do mezinárodních záchranných operací, poskytování a přijímání humanitární pomoci a náhrad výdajů nakládaných právnickými osobami a podnikajícími fyzickými osobami na ochranu obyvatelstva

Související právní předpisy:

- zákon č. 254/2001 Sb., o vodách (vodní zákon)
- zákon č. 133/1985 Sb., zákon o požární ochraně
- zákon č. 12/2002 Sb., o státní pomoci při obnově území
- zákon č. 458/2000 Sb., energetický zákon
- zákon č. 320/2015 Sb., o hasičském záchranném sboru České republiky a o změně některých zákonů (zákon o hasičském záchranném sboru)
- zákon č. 273/2008 Sb., o Policii České republiky
- zákon č. 374/2011 Sb., o zdravotnické záchranné službě
- zákon č. 224/2015 Sb., o prevenci závažných havárií

- zákon č. 263/2016 Sb., atomový zákon
- zákon č. 350/2011 Sb., o chemických látkách a chemických směsích (chemický zákon)
- zákon č. 189/1999 Sb., o nouzových zásobách ropy
- zákon č. 166/1999 Sb., o veterinární péči a o změně některých souvisejících zákonů
- zákon č. 258/2000 Sb., o ochraně veřejného zdraví
- zákon č. 181/2014 Sb. o kybernetické bezpečnosti
- zákon č. 222/1999 Sb., o zajišťování obrany ČR
- zákon č. 219/1999 Sb., o ozbrojených silách České republiky
- zákon č. 585/2004 Sb., o branné povinnosti a jejím zajišťování (branný zákon)
- nařízení vlády č. 139/2017 Sb., o plánování obrany státu

2. Charakterizujte jednotlivé krizové stavy (v jakém případě, kým, na jakou dobu a pro jaké území je vyhlášen, kdy končí), uveďte, jaká krizová opatření umožňují přijmout.



Stav nebezpečí

Podmínky vyhlášení stavu nebezpečí:

- jsou ohroženy životy, zdraví, majetek, životní prostředí
- intenzita ohrožení nedosahuje značného rozsahu
- není možné odvrátit ohrožení běžnou činností správních úřadů, orgánů krajů a obcí, složek IZS nebo subjektů KI

Poznámka: Všechny tři podmínky musí být splněny současně.

Podrobnosti k vyhlášení stavu nebezpečí:

- vyhlašuje hejtman (primátor hl. m. Prahy) pro území kraje nebo jeho část
- lze vyhlásit jen s uvedením důvodů, na nezbytně nutnou dobu, nejvýše 30 dnů
- tuto dobu může hejtman prodloužit jen se souhlasem vlády
- rozhodnutí o vyhlášení stavu nebezpečí musí obsahovat krizová opatření a jejich rozsah
- změna krizových opatření musí být rovněž vyhlášena rozhodnutím
- hejtman o vyhlášení stavu nebezpečí neprodleně informuje vládu, Ministerstvo vnitra, sousední kraje a další kraje, pokud mohou být krizovou situací dotčeny

- pokud není možné účelně odvrátit vzniklé ohrožení v rámci stavu nebezpečí, hejtman neprodleně požádá vládu o vyhlášení nouzového stavu
- platnost krizových opatření vyhlášených hejtmanem končí dnem vyhlášení nouzového stavu, pokud vláda nerozhodne jinak
- krizová opatření, jejichž platnost zůstane zachována, se dále považují za krizová opatření nařízená vládou
- rozhodnutí o stavu nebezpečí se vyhlašuje ve Věstníku právních předpisů kraje
- rozhodnutí nabývá účinnosti okamžikem, který se v něm stanoví
- rozhodnutí se zveřejňuje na úřední desce krajského úřadu a na úředních deskách obecních úřadů na území, kde je stav nebezpečí vyhlášen
- krajský úřad zveřejní rozhodnutí též dalšími způsoby v místě obvyklými, zejména prostřednictvím hromadných informačních prostředků a místního rozhlasu

Způsoby ukončení stavu nebezpečí:

- uplynutím doby, na kterou byl vyhlášen
- rozhodnutím hejtmana nebo vlády o jeho zrušení před uplynutím této doby
- rozhodnutím vlády o jeho zrušení v případě, že nejsou splněny zákonné podmínky pro jeho vyhlášení

Krizová opatření, která je oprávněn za stavu nebezpečí nařídit hejtman:

- pracovní povinnost, pracovní výpomoc nebo poskytnutí věcného prostředku pro řešení krizové situace
- bezodkladné provádění staveb, stavebních prací, terénních úprav nebo odstraňování staveb anebo porostů za účelem zmírnění nebo odvrácení ohrožení
- vykonávání péče o děti a mládež, pokud tuto péči nemohou za krizové situace vykonávat rodiče nebo jiný zákonný zástupce
- přednostní zásobování dětských, zdravotnických a sociálních zařízení, ozbrojených sil, bezpečnostních sborů nebo složek IZS v nezbytném rozsahu také prvků KI
- zabezpečení náhradního způsobu rozhodování o dávkách sociální péče a jejich výplatě
- hlášení přechodné změny pobytu osob
- evakuace obyvatelstva
- zákaz vstupu, pobytu a pohybu osob na vymezeném místě nebo území
- regulační opatření podle zákona o HOPKS

Nouzový stav:

- vyhlašuje vláda v případě živelních pohrom, ekologických nebo průmyslových havárií, nehod nebo jiného nebezpečí, které ve značném rozsahu ohrožují životy, zdraví nebo majetkové hodnoty anebo vnitřní pořádek a bezpečnost
- nouzový stav nemůže být vyhlášen z důvodu stávky vedené na ochranu práv a oprávněných hospodářských a sociálních zájmů
- hrozí-li nebezpečí z prodlení, může vyhlásit nouzový stav předseda vlády, v tomto případě vláda do 24 hodin od vyhlášení tento nouzový stav schválí nebo zruší
- vláda o vyhlášení nouzového stavu neprodleně informuje Poslaneckou sněmovnu, která může vyhlášení nouzového stavu zrušit

- nouzový stav se může vyhlásit jen s uvedením důvodů na určitou dobu (nejdéle na 30 dnů) a pro určité území (část nebo celé území ČR)
- současně s vyhlášením nouzového stavu musí vláda vymezit, která práva stanovená ve zvláštním zákoně a v jakém rozsahu se v souladu s Listinou základních práv a svobod omezují a které povinnosti a v jakém rozsahu se ukládají (podrobnosti stanoví krizový zákon)
- je-li to potřeba k řešení krizové situace, lze po 30 dnech nouzový stav prodloužit jen po předchozím souhlasu Poslanecké sněmovny

Krizová opatření, která je oprávněna za nouzového stavu nařídit vláda:

- evakuace osob a majetku z vymezeného území
- zákaz vstupu, pobytu a pohybu osob na vymezených místech nebo území
- ukládání pracovní povinnosti, pracovní výpomoci nebo povinnosti poskytnout věcné prostředky
- bezodkladné provádění staveb, stavebních prací, terénních úprav nebo odstraňování staveb anebo porostů za účelem zmírnění nebo odvrácení ohrožení
- povinné hlášení přechodné změny pobytu osob (např. v případě evakuace), pokud tato změna pobytu bude delší než 3 dny
- přemístění osob ve vazbě nebo ve výkonu trestu odnětí svobody do jiné věznice nebo vyloučit volný pohyb těchto osob mimo věznici
- nasazení vojáků v činné službě a jednotek požární ochrany k provádění krizových opatření
- vykonávání péče o děti a mládež, pokud tuto péči nemohou v krizové situaci vykonávat rodiče nebo jiný zákonný zástupce
- přednostní zásobování dětských, zdravotnických nebo sociálních zařízení, ozbrojených sil, bezpečnostních sborů, složek IZS a prvků KI, a to v nezbytném rozsahu
- náhradní způsob rozhodování o dávkách sociálního zabezpečení a o jejich výplatě
- přijmout opatření:
 - k ochraně státních hranic
 - k pobytu cizinců nebo osob bez státní příslušnosti
 - v oblasti zbraní, výbušnin
 - v oblasti nebezpečných chemických látek, jaderných zařízení a zdrojů ionizujícího záření
- další opatření podle zákona o HOPKS

Způsoby ukončení nouzového stavu:

- uplynutím doby, na kterou byl vyhlášen
- rozhodnutím vlády nebo Poslanecké sněmovny o jeho zrušení před uplynutím této doby

Stav ohrožení státu:

vyhlašuje Parlament ČR na návrh vlády

- pokud je bezprostředně ohrožena svrchovanost státu nebo územní celistvost státu anebo jeho demokratické základy (k řešení „vojenských“ krizových situací, nebo k řešení „nevojenských“ krizových situací – souvisejících s vnitřní bezpečností a veřejným pořádkem)
- k přijetí usnesení je třeba souhlas nadpoloviční většiny všech poslanců a souhlas nadpoloviční většiny všech senátorů
- vyhlašuje se pro omezené nebo celé území ČR
- vláda je v době trvání stavu ohrožení státu oprávněna nařídit stejná krizová opatření jako za nouzového stavu a dále je oprávněna nařídit
 - omezení vstupu na území ČR osobám, které nejsou občany ČR
 - omezení držení a nošení střelných zbraní a střeliva
 - zvýšenou kontrolní činnost na úseku zabezpečení skladovaných střelných zbraní, střeliva, munice, výbušnin, jaderných materiálů a zdrojů ionizujícího záření, nebezpečných chemických látek, biologických agens a geneticky modifikovaných organismů

Poznámka: Rozhodnutí o krizových opatřeních nařízených za nouzového stavu a za stavu ohrožení státu vládou ČR se zveřejňují v hromadných informačních prostředcích a vyhlašují se stejně jako zákon. Účinnosti nabývají okamžikem, který se v rozhodnutí stanoví.

Válečný stav

- Parlament ČR rozhoduje o vyhlášení válečného stavu, je-li ČR napadena, nebo je-li třeba plnit mezinárodní smluvní závazky o společné obraně protinapadení
- k přijetí usnesení o vyhlášení válečného stavu jakož i k přijetí usnesení o účasti ČR v obranných systémech mezinárodní organizace, jíž je ČR členem, je třeba souhlasu nadpoloviční většiny všech poslanců a nadpoloviční většiny všech senátorů

Poznámka: Způsoby ukončení stavu ohrožení státu a válečného stavu nejsou stanoveny; vzhledem k tomu, že půjde o déle trvající stav, protože není omezena délka trvání, lze předpokládat, že ukončení těchto krizových stavů proběhlo opět na základě rozhodnutí a vyhlášení Parlamentu ČR, nebo uplynutím doby, na kterou byl vyhlášen (pokud tomu tak bylo).

3. Vyjmenujte orgány krizového řízení a uveďte úkoly vlády při zajišťování připravenosti České republiky na krizové situace, při jejich řešení nebo k ochraně kritické infrastruktury.



Orgány krizového řízení:

- vláda
- ministerstva a jiné ústřední správní úřady (ÚSÚ)
- ČNB
- orgány kraje a další orgány s působností na území kraje (HZS kraje, Policie ČR)
- orgány ORP
- orgány obce

Poznámka: Mezi orgány krizového řízení nepatří bezpečnostní rady a krizové štáby.

Vláda při zajišťování připravenosti ČR na krizové situace, při jejich řešení nebo k ochraně KI:

- ukládá úkoly ostatním orgánům krizového řízení, řídí a kontroluje jejich činnost
- určuje ministerstvo nebo jiný ÚSÚ pro koordinaci přípravy na řešení konkrétní krizové situace v případě, kdy příslušnost ke koordinující funkci nevyplývá z kompetenčního zákona
- zřizuje Ústřední krizový štáb jako svůj pracovní orgán k řešení krizových situací
- stanoví průřezová a odvětvová kritéria pro určení prvku KI
- rozhoduje na základě seznamu předloženého Ministerstvem vnitra o prvcích KI a prvcích evropské KI, jejichž provozovatelem je organizační složka státu
- projednává s ČNB opatření, která se týkají působnosti této banky

4. Uveďte působnosti ministerstev a jiných ústředních správních úřadů k zajištění připravenosti na řešení krizových situací.

Ministerstva a jiné ÚSÚ zajišťují připravenost na řešení krizových situací v jejich působnosti a k tomu:

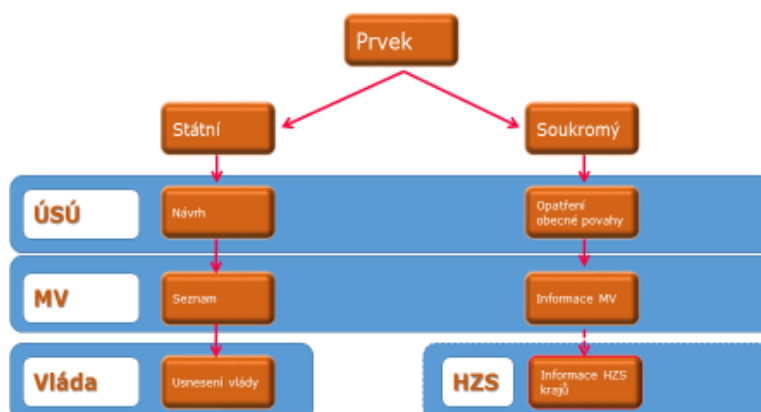
- zřizují pracoviště krizového řízení (neplést si s pracovištěm krizového štábu)
- zpracovávají krizový plán ministerstva (schvaluje ministr nebo vedoucí ÚSÚ)
- zřizují krizový štáb jako pracovní orgán k přípravě na krizové situace a k jejich řešení (nezřizují bezpečnostní radu, proto krizový štáb ministerstva a jiného ÚSÚ plní dvojí úlohu)
- zajišťují na základě vyžádání jiného ministerstva nebo ÚSÚ provedení odborných prací vyplývajících z jejich působnosti
- poskytují na požádání podklady ministerstvům, krajským úřadům a obecním úřadům ORP
- vyžadují potřebné podklady od krajských úřadů a obecních úřadů ORP, s výjimkou údajů podle § 15 odst. 3 krizového zákona, které vyžadují prostřednictvím Ministerstva vnitra
- stanovují podřízeným územním správním úřadům (detašovaná pracoviště) povinnost poskytovat na vyžádání podklady pro zpracování krizových plánů krajů
- vedou přehled možných zdrojů rizik, provádějí analýzy ohrožení a v rámci prevence odstraňují nedostatky, které by mohly vést ke vzniku krizové situace
- rozhodují o činnostech k řešení krizových situací a ke zmírnění následků, pokud zvláštní právní předpis (např. atomový zákon) nestanoví jinak
- organizují okamžité opravy nezbytných veřejných zařízení pro přežití obyvatelstva a k zajištění funkčnosti veřejné správy,
- vytvářejí podmínky pro nouzovou komunikaci ve vztahu k jiným správním úřadům, obcím, právníkům a fyzickým osobám,
- poskytují si bezplatně a bez zbytečného odkladu údaje z informačních systémů veřejné správy, které spravují, a to v rozsahu nezbytném pro zajišťování připravenosti na krizové situace a při jejich řešení, nebrání-li tomuto poskytnutí zvláštní právní předpis

5. Jaké jsou působnosti ministerstev a jiných ústředních správních úřadů v oblasti kritické infrastruktury?

Ministerstva a jiné ÚSÚ k ochraně KI náležející do jejich působnosti:

- navrhuje odvětvová kritéria a předkládají je Ministerstvu vnitra
- vyžadují od právnické nebo podnikající fyzické osoby, jako provozovatele stavby, zařízení, prostředku nebo veřejné infrastruktury, o kterých lze oprávněně předpokládat, že splňují kritéria pro určení prvku KI nebo prvku evropské KI, informace nezbytné k určení těchto prvků včetně údajů, u kterých je nutné zachovat mlčenlivost, pokud požadované informace nelze získat jiným způsobem
- určují opatřením obecné povahy prvky KI a prvky evropské KI, pokud se jedná o prvky, jejichž **provozovatelem není organizační složka státu**; o tomto určení informují bez zbytečného odkladu Ministerstvo vnitra včetně uvedení údaje o počtu členských států Evropské unie, které jsou závislé na takto určených prvcích evropské KI
- zasílají Ministerstvu vnitra návrhy prvků KI a prvků evropské KI k zařazení do seznamu prvků KI, jejichž **provozovatelem je organizační složka státu** (o jejich určení rozhoduje vláda)
- návrhy na určení prvků evropské KI musí obsahovat také informaci o počtu členských států Evropské unie, které jsou závislé na jednotlivých prvcích evropské KI
- kontrolují plány krizové připravenosti subjektů KI a ochranu prvků KI a ukládají opatření k nápravě nedostatků zjištěných při kontrole
- poskytují Ministerstvu vnitra jednou ročně informaci o ochraně evropské KI, včetně údajů o typech zranitelnosti, hrozbách a zjištěných rizicích
- poskytují Ministerstvu vnitra každé dva roky informaci o provedených kontrolách subjektů evropské KI, včetně informací o závažných zjištěních a nařízených opatřeních

Postup určování prvků KI



6. Charakterizujte úlohu Ústředního krizového štábu a krizového štábu ministerstva nebo jiného ústředního správního úřadu.

Ústřední krizový štáb (ÚKŠ):

- ÚKŠ je pracovním orgánem vlády k řešení krizových situací.
- Složení a činnost upravuje statut, který schvaluje vláda usnesením.
- O aktivaci ÚKŠ rozhoduje předseda vlády, v době jeho nepřítomnosti v České republice nebo z jiných závažných důvodů první místopředseda vlády nebo jiný předsedou vlády pověřený místopředseda. Návrh na aktivaci ÚKŠ může podat člen vlády.
- Jednání ÚKŠ probíhá podle jednacího řádu, který schvaluje Bezpečnostní rada státu (BRS).

Předsedou ÚKŠ je v případě krizových situací dotýkajících se vnějšího vojenského ohrožení České republiky, plnění spojeneckých závazků v zahraničí a účasti ozbrojených sil České republiky v zahraničních operacích ministr obrany, v ostatních případech ministr vnitra. Zasedání Štábu se může účastnit předseda vlády. V tomto případě se stává předsedou Štábu se všemi právy a povinnostmi s touto funkcí spojenými.

Dalšími členy ÚKŠ jsou:

- určení zástupci jednotlivých ministerstev,
- předseda Správy státních hmotných rezerv,
- policejní prezident České republiky,
- generální ředitel Hasičského záchranného sboru České republiky,
- náčelník Generálního štábu Armády České republiky,
- předsedkyně Státního úřadu pro jadernou bezpečnost,
- ředitel Národního úřadu pro kybernetickou a informační bezpečnost,
- hlavní hygienik,
- vedoucí Úřadu vlády ČR,
- ředitel Českého hydrometeorologického ústavu,
- zástupce Asociace krajů ČR,
- vedoucí Kanceláře prezidenta republiky,
- předseda Bezpečnostní rady státu a
- předseda Rady Českého telekomunikačního úřadu.

ÚKŠ může na svá zasedání přizvat představitele jiných správních úřadů, orgánů územních samosprávných celků a další odborníky. O jejich přizvání rozhoduje předseda ÚKŠ. Předseda ÚKŠ může po dohodě s předsedou vlády nebo se členy ÚKŠ upřesnit, kteří členové ÚKŠ se nemusí zasedání účastnit.

Úkoly ÚKŠ:

- Po vyhlášení nouzového stavu, stavu ohrožení státu nebo válečného stavu, nebo při hrozbě vzniku krizové situace, nebo při jiných závažných situacích týkajících se bezpečnostních zájmů ČR, připravuje návrhy řešení těchto situací a tyto návrhy předkládá jeho předseda na schůzi vlády.
- Veškeré pravomoci, které na základě právních předpisů náleží jednotlivým ministerstvům a jiným správním úřadům, zůstávají nedotčeny, tj. nejsou v působnosti

ÚKŠ. V případě zdravotní hrozby jsou veškerá zdravotní problematika a protiepidemická opatření a jejich komunikace ve vztahu k veřejnosti v kompetenci orgánů ochrany veřejného zdraví.

- ÚKŠ zabezpečuje operativní koordinaci, sledování a vyhodnocování stavu realizace opatření přijímaných vládou, ministerstvy a jinými správními úřady a orgány územních samosprávných celků k zamezení vzniku nebo k řešení vzniklé krizové situace, nebo jiné závažné situace, a poskytuje podporu činnosti orgánům krizového řízení územních správních úřadů a orgánům územních samosprávných celků.
- Zabezpečuje operativní součinnost s orgány krizového řízení mezinárodních organizací.
- Zabezpečuje posouzení vývoje situace, obsah a přiměřenost opatření přijímaných správními úřady a orgány územních samosprávných celků a informuje vládu a Bezpečnostní radu státu na její nejbližší schůzi.
- Posuzuje, projednává a koordinuje přijímání opatření meziresortního charakteru, navrhovaných ministerstvy.
- Připravuje vládě návrhy opatření k řešení situace a podklady pro přijímání rozhodnutí vyžadujících schválení vládou, Bezpečnostní radou státu, případně schválení Parlamentem ČR.

Odborné pracovní skupiny ÚKŠ:

Při ÚKŠ se zřizují následující odborné pracovní skupiny, které jsou aktivovány vždy, když je aktivován ÚKŠ:

- a) odborná pracovní skupina pro koordinaci krizové komunikace,
- b) pracovní skupina pro koordinaci zabezpečení věcnými zdroji a
- c) pracovní skupina pro koordinaci krajů.

Při ÚKŠ se zřizují i další odborné pracovní skupiny, které jsou aktivovány na základě rozhodnutí předsedy Štábu:

- a) odborná pracovní skupina pro přeshraniční koordinaci,
- b) odborná pracovní skupina pro distribuci (logistiku) věcných zdrojů,
- c) odborná pracovní skupina pro legislativní přípravu a výklad opatření,
- d) odborná pracovní skupina pro IT podporu.

ÚKŠ může k projednání věcné problematiky ustavit ze svých členů, ze zástupců věcně příslušných složek a přizvaných odborníků další odborné pracovní skupiny.

Operační centra, kterými se rozumí pracoviště Ministerstva vnitra nebo Ministerstva obrany zajišťující monitoring situace a informační podporu, a odborné pracovní skupiny zabezpečují pro ÚKŠ zejména:

- a) monitorování a analýzu vývoje situace,
- b) sběr, zpracování, třídění a předávání informací potřebných pro vyhodnocení situace a přijetí rozhodnutí,
- c) zpracování analýzy shromážděných informací a podklady pro návrh variant řešení,
- d) informační a organizační vazby na Úřad vlády – vedoucí Úřadu vlády, na krizové štáby ministerstev, ostatních ústředních správních úřadů, správních úřadů s celostátní působností a na územní krizové štáby.

Krizový štáb ministerstva nebo jiného ÚSÚ:

- je zřízen jako pracovní orgán k přípravě na krizové situace a k jejich řešení
- ministr nebo vedoucí jiného ÚSÚ:
 - stojí v čele krizového štábu
 - určí složení a úkoly krizového štábu
 - zajistí věcné, organizační a administrativní podmínky pro činnost krizového štábu

Poznámka: Ministerstva a jiné ÚSÚ nezřizují bezpečnostní radu, proto jejich krizový štáb plní dvojí úlohu (příprava na řešení krizových situací a řešení krizových situací).

7. K čemu slouží krizový plán ministerstva a jiného ústředního správního úřadu, na jaké části se člení a jaké náležitosti obsahuje?

Krizový plán ministerstva a jiného ÚSÚ (krizový plán):

- je základním plánovacím dokumentem obsahujícím souhrn krizových opatření a postupů k řešení krizových situací
- účelem krizového plánu je vytvořit podmínky pro zajištění připravenosti na krizové situace a jejich řešení pro orgány krizového řízení a další dotčené subjekty
- krizový plán schvaluje ministr nebo vedoucí jiného ÚSÚ
- souhrnná aktualizace krizového plánu se provádí v čtyřletých cyklech od jeho schválení; dojde-li ke změně, která má dopad na obsah krizového plánu, provede se jeho aktualizace bezodkladně
- krizový plán se člení na základní, operativní a pomocnou část

Základní část krizového plánu obsahuje:

- charakteristiku organizace krizového řízení
- přehled možných zdrojů rizik a analýzy ohrožení
- přehled právnických osob a podnikajících fyzických osob, které zajišťují plnění opatření vyplývajících z krizového plánu
- přehled prvků KI a prvků evropské KI, určených ministerstvem nebo jiným ÚSÚ

Operativní část krizového plánu obsahuje:

- přehled krizových opatření a způsob zajištění jejich provedení
- plán nezbytných dodávek zpracovaný podle zákona o HOPKS
- způsob plnění regulačních opatření podle zvláštních právních předpisů (např. zákon o ochraně ovzduší, zákon o HOPKS)
- přehled spojení na subjekty podílející se na připravenosti na krizové situace a jejich řešení
- rozpracování typových plánů na postupy pro řešení konkrétních druhů hrozících krizových situací identifikovaných v analýze ohrožení
- přehled plánů zpracovávaných podle zvláštních právních předpisů (např. vodní zákon, zákon o prevenci závažných havárií) využitelných při řešení krizových situací
- plán hospodářské mobilizace zpracovaný podle zákona o HOPKS

Pomocná část krizového plánu obsahuje:

- přehled právních předpisů využitelných při přípravě na krizové situace a jejich řešení
- zásady manipulace s krizovým plánem
- geografické podklady
- další dokumenty související s připraveností na krizové situace a jejich řešení
- **typový plán**, který ministerstvo nebo jiný ÚSÚ zpracovává ve své působnosti (je gestorem za konkrétní druh krizové situace), a kterým stanoví pro konkrétní druh krizové situace doporučené typové postupy, zásady a opatření pro její řešení

8. Charakterizujte prvek kritické infrastruktury, subjekt kritické infrastruktury a povinnosti subjektu kritické infrastruktury.

Základní pojmy:

- **kritická infrastruktura** = prvek KI nebo systém prvků KI, narušení jehož funkce by mělo závažný dopad na bezpečnost státu, zabezpečení základních životních potřeb obyvatelstva, zdraví osob nebo ekonomiku státu
- **evropská kritická infrastruktura** = KI na území ČR, jejíž narušení by mělo závažný dopad i na další členský stát Evropské unie
- **prvek kritické infrastruktury** = zejména stavba, zařízení, prostředek nebo veřejná infrastruktura, určené podle průřezových a odvětvových kritérií; je-li prvek KI součástí evropské KI, považuje se za prvek evropské KI
- **ochrana kritické infrastruktury** = opatření zaměřená na snížení rizika narušení funkce prvku KI
- **subjekt kritické infrastruktury** = provozovatel prvku KI; jde-li o provozovatele prvku evropské KI, považuje se tento za subjekt evropské KI

Subjekt kritické infrastruktury:

- odpovídá za ochranu prvku KI, za tímto účelem je povinen
 - vypracovat **plán krizové připravenosti subjektu KI**, a to do jednoho roku od určení prvku KI (v plánu krizové připravenosti subjektu KI jsou identifikována možná ohrožení funkce prvku KI a stanovena opatření na jeho ochranu)
 - umožnit příslušnému ministerstvu nebo jinému ÚSÚ vykonání kontroly plánu krizové připravenosti subjektu KI a ochrany prvku KI, včetně umožnění vstupů a vjezdů na pozemky a do prostorů, ve kterých se tento prveknachází
 - oznámit příslušnému ministerstvu nebo jinému ÚSÚ bez zbytečného odkladu informace o organizační, výrobní nebo jiné změně, je-li zřejmé, že tato změna může mít vliv na určení prvku KI, zejména informace o trvalém zastavení provozu, ukončení činnosti, nebo restrukturalizaci
 - určit **styčného bezpečnostního zaměstnance** a jeho určení oznámit příslušnému ministerstvu nebo jinému ÚSÚ. Styčný bezpečnostní zaměstnanec poskytuje za subjekt KI součinnost při plnění úkolů podle krizového zákona, přičemž jím může být určena pouze osoba splňující požadavky odborné způsobilosti (vysokoškolské vzdělání v akreditovaném studijním programu poskytujícím ucelené poznatky o zajišťování bezpečnosti ČR, o ochraně obyvatelstva nebo o krizovém řízení nebo má alespoň v jedné z těchto oblastí tříletou praxi)

9. Vysvětlete předmět úpravy krizového zákona a pojmy "krizové řízení", "krizová situace", "krizové opatření" a "pracovní povinnost".

Právní prostředí pro systém bezpečnosti v ČR



Zákon č. 240/2000 Sb., o krizovém řízení a o změně některých zákonů (krizový zákon):

- stanoví působnost a pravomoc státních orgánů a orgánů územních samosprávných celků při přípravě na krizové situace nesouvisející se zajišťováním obrany ČR před vnějším napadením (tzv. nevojenské krizové situace) a při jejich řešení a při ochraně KI
- stanoví práva a povinnosti právnických a fyzických osob při přípravě na nevojenské krizové situace a při jejich řešení a při ochraně KI
- stanoví odpovědnost za porušení povinností stanovených tímto zákonem
- zapracovává příslušné předpisy Evropské unie (Směrnice Rady 2008/114/ES ze dne 8. prosince 2008 o určování a označování evropských kritických infrastruktur a o posouzení potřeby zvýšit jejich ochranu) a upravuje určování a ochranu evropské KI

Prováděcí předpisy k zákonu č. 240/2000 Sb.:

- nařízení vlády č. 462/2000., k provedení § 27 odst. 8 a § 28 odst. 5 zákona č. 240/2000 Sb., o krizovém řízení a o změně některých zákonů (krizový zákon)
- nařízení vlády č. 432/2010 Sb., o kritériích pro určení prvku kritické infrastruktury
- vyhláška č. 75/2001 Sb., kterou se stanoví baňsko-technické podmínky pro zřizování, využití a ochranu důlních děl vybraných pro využití při krizových situacích pro uplatňování preventivních, technických a bezpečnostních opatření a provádění kontrol

- vyhláška č. 281/2001 Sb., kterou se provádí § 9 odst. 3 písm. a) zákona č. 240/2000 Sb., o krizovém řízení a o změně některých zákonů (krizový zákon)

Základní pojmy (pro účely krizového zákona):

- **krizové řízení** = souhrn řídicích činností orgánů krizového řízení zaměřených na analýzu a vyhodnocení bezpečnostních rizik a plánování, organizování, realizaci a kontrolu činností prováděných v souvislosti s
 1. přípravou na krizové situace a jejich řešením, nebo
 2. ochranou kritické infrastruktury
- **krizová situace** = mimořádná událost podle zákona o IZS, narušení KI nebo jiné nebezpečí, při nichž je vyhlášen stav nebezpečí, nouzový stav nebo stav ohrožení státu (krizové stavy)
- **krizové opatření** = organizační nebo technické opatření určené k řešení krizové situace a odstranění jejích následků, včetně opatření, jimiž se zasahuje do práv a povinností osob
- **pracovní povinnost** = povinnost fyzické osoby vykonávat po nezbytně nutnou dobu určenou práci, která je nutná pro řešení krizové situace a kterou je tato osoba povinna konat v místě určeném orgánem krizového řízení

10. Jakým způsobem a jakými prostředky je převážně zajišťována individuální a kolektivní ochrana obyvatelstva?

Způsob a rozsah individuální ochrany:

- k individuální ochraně obyvatelstva před účinky nebezpečných škodlivin při mimořádných událostech (mimo vojenského ohrožení) se využívají **prostředky improvizované ochrany** dýchacích cest, očí a povrchu těla
- jedná se o jednoduché pomůcky, které si občané připravují svépomocí z dostupných prostředků a které omezeným způsobem nahrazují standardní prostředky individuální ochrany
- základním principem improvizované ochrany je využití vhodných oděvních součástí, které jsou k dispozici v každé domácnosti a pomoci kterých je možné chránit jak dýchací cesty, tak celý povrch těla
- při použití improvizovaných prostředků je nutné dbát následujících zásad:
 - celý povrch těla musí být zakryt, žádné místo nesmí zůstat nepokryté
 - všechny ochranné prostředky je nutné co nejlépe utěsnit
 - k dosažení vyšších ochranných účinků kombinovat více ochranných prostředků nebo použít oděv v několika vrstvách



Při stavu ohrožení státu a válečném stavu se provádí výdej prostředků individuální ochrany pro vybrané kategorie osob:

- dětské ochranné vaky pro děti do 1,5 roku
- dětské ochranné kazajky pro děti od 1,5 do 6 let
- dětské ochranné masky pro děti od 1,5 do 18 let
- ochranné masky pro osoby umístěné ve zdravotnických a sociálních zařízeních
- ochranné masky pro doprovod výše uvedených osob



Poznámka: Z uvedeného vyplývá, že i za stavu ohrožení státu a válečného stavu bude převažovat zajištění individuální ochrany obyvatelstva prostředky improvizované ochrany a stát bude garantovat výdej průmyslově vyráběných prostředků individuální ochrany pouze výše uvedeným vybraným skupinám obyvatelstva.

K zabezpečení výdeje prostředků individuální ochrany za stavu ohrožení státu a válečného stavu:

- se stanovuje množství a struktura prostředků individuální ochrany
 - podle počtu dětí neumístěných ve školských zařízeních
 - podle projektované kapacity školských zařízení
 - podle lůžkové kapacity zdravotnických, sociálních a obdobných zařízení
 - a dále záloha ve výši 10 % celkového potřebného počtu
- se provádí
 - výběr a příprava prostorů pro uskladnění
 - příprava personálu zabezpečujícího v zařízeních civilní ochrany výdej prostředků individuální ochrany

- příprava personálu skupin výdeje prostředků individuální ochrany obyvatelstvu
- evidence prostředků individuální ochrany a jejich výdej

Poznámka: Problematika individuální ochrany je plánována v **plánu individuální ochrany obyvatelstva**, který je součástí havarijního plánu kraje nebo vnějších havarijních plánů.

Způsob a rozsah kolektivní ochrany (ukrytí):

- v případě vzniku mimořádné události s únikem nebezpečných látek (hrozbou kontaminace nebezpečnými látkami) je základním způsobem zajištění kolektivní ochrany obyvatelstva (pokud již nebyla nařízena evakuace) **ukrytí improvizovaným způsobem**, tj. s **využitím přirozených ochranných vlastností staveb**, s případným provedením úprav zamezujících průnik nebezpečných látek (utěsnění oken, dveří a jiných otvorů improvizovanými prostředky, vypnutí ventilace apod.)
- osoby nacházející se na volném prostoru nebo ve vozidle musí urychleně vyhledat nejbližší budovu (obchod, obytný dům, úřad) a nevycházet, dokud nebezpečí nepomine

Poznámka: Využití existujících stálých úkrytů je v tomto případě nereálné (s ohledem na dobu potřebnou pro jejich zprovoznění a rovněž s ohledem na jejich aktuální množství a rozmístění).

Při stavu ohrožení státu a válečném stavu bude kolektivní ochrana zajišťována:

- ukrytím improvizovaným způsobem (využití přirozených ochranných vlastností staveb)
- ukrytím v improvizovaných úkrytech
- ukrytím ve stálých úkrytech

Improvizované úkryty:

- budují se k ochraně obyvatelstva
 - před účinky světelného a tepelného záření
 - před účinky pronikavé radiace, kontaminace radioaktivním prachem
 - proti tlakovým účinkům zbraní hromadného ničení
- budují se v místech, kde nelze k ochraně obyvatelstva využít stálých úkrytů

Stálé úkryty:

- tvoří je trvalé ochranné prostory v podzemní části staveb nebo stavby samostatně stojící
- využívají k ochraně obyvatelstva proti účinkům zbraní hromadného ničení
- dělí se na
 - stálé tlakově odolné úkryty
 - stálé tlakově neodolné úkryty
 - ochranné systémy podzemních dopravních staveb

Poznámka: Problematika ukrytí je plánována v **plánu ukrytí obyvatelstva**, který je součástí havarijního plánu kraje nebo vnějších havarijních plánů.

11. Ve kterých dokumentech jsou plánována opatření ochrany obyvatelstva? Uveďte příklady a bližší obsah těchto dokumentů.

Opatření ochrany obyvatelstva jsou plánována **v plánech konkrétních činností**, které jsou součástí havarijního plánu kraje nebo vnějších havarijních plánů.

Za účelem konkrétních činností pro provádění ZaLP na území kraje se jako **součást havarijního plánu kraje** zpracovávají plány:

- vyrozumění
- traumatologický
- varování obyvatelstva
- ukrytí obyvatelstva
- individuální ochrany obyvatelstva
- evakuace obyvatelstva
- nouzového přežití obyvatelstva
- monitorování
- pohotovostní plán veterinárních opatření
- veřejného pořádku a bezpečnosti
- ochrany kulturních památek
- hygienických a protiepidemických opatření
- komunikace s veřejností a hromadnými informačními prostředky
- odstranění odpadů

Součástí **vnějších havarijních plánů**, zpracovaných pro **zóny havarijního plánování jaderných elektráren**, jsou tyto plány:

- vyrozumění
- varování obyvatelstva
- záchranných a likvidačních prací
- ukrytí obyvatelstva
- jodové profylaxe
- evakuace osob
- individuální ochrany osob
- dekontaminace
- monitorování
- regulace pohybu osob a vozidel
- traumatologický
- pohotovostní plán veterinárních opatření
- regulace distribuce a požívání potravin, krmiv a vody
- opatření při úmrtí osob v zamořené oblasti
- zajištění veřejného pořádku a bezpečnosti
- komunikace s veřejností a hromadnými informačními prostředky

Součástí **vnějších havarijních plánů**, zpracovaných pro **zóny havarijního plánování provozovatelů zařazených do skupiny B** podle zákona o prevenci závažných havárií, jsou zejména tyto plány:

- vyrozumění
- varování a informování obyvatelstva
- ukrytí obyvatelstva s využitím ochranných vlastností staveb
- evakuace obyvatelstva
- individuální ochrany obyvatelstva
- dekontaminace
- monitorování
- záchranných a likvidačních prací
- preventivních opatření k zabránění nebo omezení domino efektu havárie
- regulace pohybu osob a vozidel
- traumatologický
- veterinárních opatření
- zamezení distribuce a požívání potravin, krmiv a vody kontaminovaných nebezpečnou látkou
- opatření při hromadném úmrtí osob
- opatření k minimalizaci dopadů na kvalitu životního prostředí
- zajištění veřejného pořádku a bezpečnosti
- komunikace s veřejností a hromadnými informačními prostředky
- nakládání s odpady vzniklými při závažné havárii

Příklady obsahu některých plánů konkrétních činností

Plán vyrozumění obsahuje způsob:

- předání prvotní informace o mimořádné události
- vyrozumění a povolání ostatních složek
- informování hejtmána a starostů ORP
- podávání informací o mimořádné události
 - krajskému úřadu
 - obecním úřadům ORP
 - ostatním správním úřadům
 - obecním úřadům obcí, jichž se dotýká vyrozumění

Plán varování obyvatelstva obsahuje:

- přehled vyrozumívacích center a koncových prvků varování
- způsob varování obyvatelstva o možném vzniku nebezpečí
- varovný signál a jeho význam a náhradní způsob varování
- způsob předání tísňových informací
- způsob informování o ukončení nebezpečí ohrožení
- rozdělení odpovědnosti za provedení varování obyvatelstva

Plán individuální ochrany obyvatelstva obsahuje:

- způsob improvizované ochrany dýchacích cest, očí a povrchu těla
- množství a strukturu prostředků individuální ochrany pro vybrané kategorie osob a místa jejich uskladnění

- zabezpečení a způsob provedení výdeje prostředků individuální ochrany
- rozdělení odpovědnosti za provedení individuální ochrany obyvatelstva

Plán evakuace obyvatelstva obsahuje:

- zásady provádění evakuace
- rozsah evakuačních opatření
- zabezpečení evakuace
- orgány pro řízení evakuace a způsob jejich vyznamení
- rozdělení odpovědnosti za provedení evakuace obyvatelstva

Plán monitorování obsahuje:

- přehled stacionárních a mobilních prostředků a jejich rozmístění
- sledované veličiny pro monitorování
- způsob vyhodnocování a předávání zjištěných hodnot
- rozdělení odpovědnosti za provedení monitorování

Plán veřejného pořádku a bezpečnosti obsahuje:

- způsob zabezpečení veřejného pořádku a bezpečnosti
- rozdělení odpovědnosti za provedení opatření na ochranu veřejného pořádku a bezpečnosti

Plán komunikace s veřejností a hromadnými informačními prostředky obsahuje:

- přehled spojení na hromadné informační prostředky
- texty nebo nahrávky televizních a rozhlasových tísňových informací
- frekvence vysílání rozhlasových stanic
- způsob ověření průniku tísňových informací
- náhradní způsoby pro informování veřejnosti
- formy, způsoby a postupy při poskytování informací obyvatelstvu o skutečném ohrožení a následně přijímaných opatřeních k ochraně obyvatelstva
- organizační a materiální zabezpečení tiskového střediska
- rozdělení odpovědnosti za komunikaci s veřejností a hromadnými informačními prostředky

12. Charakterizujte pojmy „varování“ a „vyrozumění“, kdo a jakými prostředky toto zabezpečuje.

Varování je souhrn organizačních, technických a provozních opatření zabezpečující včasné předání varovné informace o reálně hrozící nebo již vzniklé mimořádné události ohroženému **obyvatelstvu**, vyžadující realizaci opatření na ochranu životů a zdraví obyvatelstva, majetku a životního prostředí.

Vyrozumění je souhrn organizačních, technických a provozních opatření zabezpečující včasné předání informací o hrozící nebo již vzniklé mimořádné události složkám IZS, orgánům státní správy a samosprávy, dotčeným právníkům a podnikajícím fyzickým osobám podle havarijního nebo krizového plánu.

Varování a vyrozumění je součástí činností operačních a informačních středisek (OPIS) IZS. **Organizační opatření** zahrnují zejména rozdělení úkolů a kompetencí v oblasti varování a vyrozumění, **technická opatření** obsahují systémy, technologie, servis, opravy a modernizace, **provozní opatření** znamenají přípravu osob provádějících varování a vyrozumění.

***Poznámka:** Nedílnou součástí varování je **tísňová informace**, jako souhrn organizačních, technických a provozních opatření zabezpečující bezprostředně po zaznění varovného signálu předání informací o zdroji, povaze a rozsahu nebezpečí a nutných opatření k ochraně života, zdraví a majetku především cestou hromadných sdělovacích prostředků.*

Pro zabezpečení varování a vyrozumění je na území ČR budován a provozován tzv. **jednotný systém varování a vyrozumění (JSVV)**, který je tvořen:

- vyrozumívacími centry (součást OPIS IZS)
- telekomunikačními (datovými a rádiovými) sítěmi
- koncovými prvky varování a vyrozumění

Koncovými prvky varování jsou technická zařízení schopná vydávat varovný signál, např. sirény (elektromechanické rotační nebo modernější elektronické) a dále místní informační systémy (obecní rozhlas).



Koncovými prvky vyrozumění jsou technická zařízení schopná předat informaci orgánům krizového řízení, např. mobilní telefony.

K varování obyvatelstva slouží jediný varovný signál „**všeobecná výstraha**“. Varovný signál je stanovený způsob akustické aktivace koncových prvků varování obyvatelstva před hrozcí nebo nastalou mimořádnou událostí. Je tvořen **kolísavým tónem o délce 140 s**, může být třikrát po sobě opakován.

V místech, která nejsou pokryta varovným signálem, může obecní úřad provádět **náhradní způsob varování** v dohodě s místně příslušným hasičským záchranným sborem kraje (zpravidla s využitím vozidel složek IZS nebo přenosných koncových prvků varování).



Ověřování provozuschopnosti JSVV se provádí zpravidla každou první středu v měsíci ve 12 hodin akustickou zkouškou koncových prvků varování zkušebním tónem.

Ministerstvo vnitra – GŘ HZS ČR:

- stanovuje požadavky na jednotlivé prvky zařazené do systému
- zajišťuje, provozuje, využívá a kontroluje infrastrukturu JSVV
- organizuje kontrolu funkčnosti koncových prvků varování
- stanovuje zásady plošného pokrytí území ČR koncovými prvky varování
- vytváří podmínky pro postupné nahrazování zařízení umožňující přenos povelů novými technologiemi

Hasičský záchranný sbor kraje:

- umísťuje koncové prvky varování na území obcí s počtem **nad 500 obyvatel**, v zónách havarijního plánování a v dalších místech možného vzniku mimořádné události
- využívá infrastrukturu JSVV pro přenos povelů k aktivaci koncových prvků varování v kraji
- zapracovává způsob zabezpečení varování obyvatelstva do havarijního plánu kraje a vnějších havarijních plánů
- organizuje kontrolu funkčnosti koncových prvků varování v rámci kraje
- posuzuje ohrožení zastavěné plochy obce (případně plochy určené k zástavbě) mimořádnými událostmi a doporučuje pro ohrožené území v obci typ koncového prvku varování
- doporučuje umístění koncových prvků varování v obcích, v zónách havarijního plánování, místech s vysokou koncentrací osob a dalších místech možného ohrožení mimořádnými událostmi v kraji

Obecní úřad a starosta obce:

- zajišťují varování osob nacházejících se na území obce před hrozícím nebezpečím
- zajišťují a provozují koncové prvky varování podle zásad stanovených MV-GŘ HZS ČR
- organizují náhradní způsob varování, a to zpravidla s místně příslušným hasičským záchranným sborem kraje

Varování a informování na území obce mohou realizovat rovněž **jednotky požární ochrany** (jednotka sboru dobrovolných hasičů obce). Při tom se řídí příslušným metodickým listem Bojového řádu jednotek požární ochrany.

Právníké a podnikající fyzické osoby:

- **provozovatelé nebezpečných zařízení** se mají podílet na zajištění systému varování obyvatelstva v jejich okolí
- **držitel povolení dle atomového zákona** musí neprodleně zajistit při vzniku radiální havárie varování obyvatelstva v zóně havarijního plánování
- v případě vzniku mimořádné události v souvislosti s provozem technických zařízení a budov, při nakládání s nebezpečnými chemickými látkami a při jejich přepravě nebo při nakládání s nebezpečnými odpady, je právníké nebo podnikající fyzické osoba, která je **vlastníkem, správcem nebo uživatelem** uvedených zařízení, budov, látek nebo odpadů, povinna zajistit vůči svým zaměstnancům varování
- **vlastníci vodních děl I. až III. kategorie**, kterým byla uložena povinnost zajistit provádění technické bezpečnostní dohledu, musí při bezprostředním ohrožení bezpečnosti vodních děl a vývoji směřujícím k narušení jejich funkce a vzniku zvláštní povodně varovat:
 - povodňové orgány po toku
 - místně příslušný hasičský záchranný sbor kraje
 - v případě nebezpečí z prodlení také bezprostředně ohrožené subjekty

13. Co se rozumí evakuací, jaké způsoby evakuace rozlišujeme? Uveďte způsob zabezpečení evakuace a zajištění nouzového přežití evakuovaných osob.

Evakuace je jedním ze základních prostředků ochrany obyvatelstva. Je souhrnem opatření zabezpečujících přemístění osob, zvířat, předmětů kulturní hodnoty, technického zařízení, případně strojů a materiálu k zachování nutné výroby a nebezpečných látek z míst ohrožených mimořádnou událostí do míst, která zajišťují pro evakuované obyvatelstvo náhradní ubytování a stravování, pro zvířata ustájení a pro věci uskladnění.

Evakuace se vztahuje na všechny osoby v místech ohrožených mimořádnou událostí s **výjimkou osob**, které se budou podílet na záchranných pracích, na řízení evakuace nebo budou vykonávat jinou neodkladnou činnost. Evakuace se přednostně se plánuje pro vybrané skupiny obyvatelstva, kterými jsou:

- děti do 15 let
- pacienti ve zdravotnických zařízeních
- osoby umístěné v zařízeních sociálních služeb
- osoby zdravotně postižené

a doprovod výše uvedených osob.

Evakuaci lze dělit podle různých hledisek, např. z hlediska předpokládaného **rozsahu** je to:

- **objektová evakuace**, která zahrnuje evakuační opatření pro obyvatelstvo (osazenstvo) jedné obytné nebo jiné budovy, nebo malého počtu obytných budov, administrativních a správních budov, technologických provozů nebo celků (k provedení této evakuace jsou používány především požární evakuační plány a další dokumentace, která s nimi souvisí)
- **plošná evakuace**, která zahrnuje evakuační opatření pro obyvatelstvo části urbanistického celku, či celého urbanistického celku nebo se provádí pro větší území (např. správní obvod ORP nebo část území kraje)

Podle **dobý trvání** to může být:

- **krátkodobá evakuace** v případě, kdy hrozící mimořádná událost nebo krizová situace nevyžaduje dlouhodobé opuštění domova; pro evakuované obyvatelstvo se nezabezpečuje náhradní ubytování, v omezeném počtu lze k dočasnému umístění osob využít evakuační autobus hasičského záchranného sboru kraje; opatření k zajištění nouzového přežití obyvatelstva se provádějí v omezeném rozsahu (poskytnutí teplých nápojů, náhradního oblečení, přikrývek apod.)
- **dlouhodobá evakuace** v případě, kdy mimořádná událost nebo krizová situace vyžaduje dlouhodobý pobyt (více jak 24 hod.) mimo místa trvalého pobytu obyvatelstva; pro evakuované obyvatelstvo, které nemá možnost vlastního ubytování (příbuzní, chata, chalupa), se v potřebném rozsahu organizují opatření k zajištění **nouzového přežití**

Z hlediska **způsobu realizace** se evakuace obyvatelstva dělí na:

- **neřízenou (samovolnou) evakuaci**, kdy ohrožené obyvatelstvo o své vůli opouští zónu ohrožení s cílem zabezpečit si náhradní ubytování vlastní péčí; orgány

odpovědné za evakuaci mají snahu získat a udržet kontrolu nad průběhem samovolné evakuace a usměrňovat ji tak, aby v nových místech ubytování evakuovaní neohrozili své zdraví a životy, a aby při přesunech nebránili provádění ZaLP; v ideálním případě poskytnou osoby provádějící samovolnou evakuaci nezbytné informace pro potřebu orgánů odpovědných za evakuaci

- **řízenou evakuaci**, kdy orgány odpovědné za evakuaci tento proces řídí a ovlivňují; evakuované osoby se přemísťují pěšky, vlastními nebo určenými dopravními prostředky (dohody o plánované pomoci na vyžádání, uložení věcné pomoci)

Způsob **zabezpečení evakuace** je řešen odpovědnými orgány v **plánu evakuace obyvatelstva** a zahrnuje zejména:

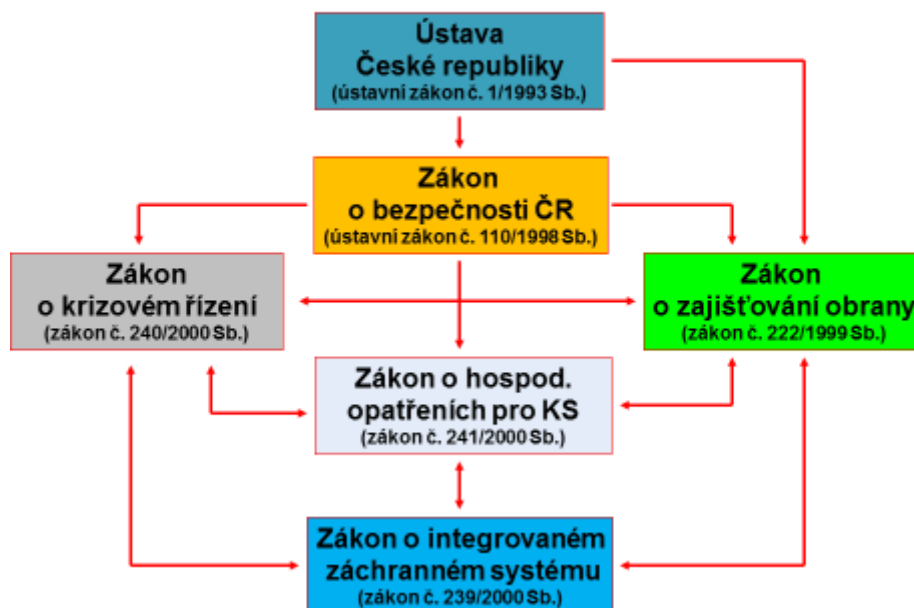
- **pořádkové zabezpečení** (zajištění veřejného pořádku a bezpečnosti v průběhu celé evakuace)
- **dopravní zabezpečení** (včetně zásobování pohonnými hmotami u organizované hromadné přepravy osob)
- **zdravotnické zabezpečení** (poskytování předlékařské zdravotnické pomoci, převozu do zdravotnických zařízení a zabezpečení hygienicko-epidemiologických opatření)
- **zabezpečení ubytování, zásobování a distribuce zásob** (nouzové stravování a zásobování pitnou vodou, potravinami a nouzové přiděly předmětů nezbytných k přežití)
- **mediální zabezpečení** (varování obyvatelstva, vydání návodů pro chování obyvatelstva a následné předání potřebných tísňových informací)

Nouzové přežití evakuovaného obyvatelstva zahrnuje opatření jako:

- **nouzové ubytování** v předem vytipovaných ubytovacích zařízeních nebo objektech (školy, ubytovny, tělocvičny, sportovní nebo rekreační zařízení) nebo ve vybudovaných materiálních základnách humanitární pomoci
- **nouzové zásobování potravinami** s využitím funkční části distribuční sítě nebo smluvně dohodnutých subjektů; částečně lze využít humanitární pomoc; k zabezpečení nouzového stravování mohou být využívána především stálá stravovací zařízení, mobilní stravovací zařízení a hromadné výdejny stravy; problematika nouzového zásobování potravinami je řešena i zákonem o HOPKS a to formou zavedení regulačních opatření
- **nouzové zásobování pitnou vodou** zahrnující zabezpečení pitné vody pro obyvatelstvo v množství nezbytném pro jeho přežití a po nezbytně nutnou dobu potřebnou pro obnovení funkce běžného zásobování pitnou vodou
- **nouzové základní služby obyvatelstvu** jako ošacení, hygienické potřeby, lékárny, veterinární ambulance, sklenářství, pokrývačství, truhlářství, prádelny a čistírny, tuhá paliva, pohonné hmoty, pohřební služby, ale také sociální služby
- **nouzové dodávky energií** (elektrická energie, plyn, teplo; prioritně se zabezpečují nouzové dodávky pro zdravotnická zařízení, zařízení sociálních služeb a pro objekty s nouzově ubytovanými osobami)

14. Vysvětlete předmět úpravy zákona č. 239/2000 Sb. a pojmy „integrováný záchranný systém“, „mimořádná událost“, „záchranné práce“, „likvidační práce“ a „ochrana obyvatelstva“.

Právní prostředí pro systém bezpečnosti v ČR



Zákon č. 239/2000 Sb., o integrovaném záchranném systému a o změně některých zákonů:

- vymezení IZS
- stanovení složek IZS a jejich působnosti
- působnost a pravomoc státních orgánů a orgánů územních samosprávných celků, práva a povinnosti právnických a fyzických osob při přípravě na mimořádné události a při ZaLP a při ochraně obyvatelstva před a po dobu vyhlášení krizových stavů

Prováděcí právní předpisy k zákonu č. 239/2000 Sb.:

- vyhláška č. 328/2001 Sb., o některých podrobnostech zabezpečení IZS
- vyhláška č. 380/2002 Sb., k přípravě a provádění úkolů ochrany obyvatelstva
- nařízení vlády č. 463/2000. o stanovení pravidel zapojování do mezinárodních záchranných operací, poskytování a přijímání humanitární pomoci a náhrad výdajů nakládaných právnickými osobami a podnikajícími fyzickými osobami na ochranu obyvatelstva

Základní pojmy (pro účely zákona o IZS):

- **integrováný záchranný systém** = koordinovaný postup jeho složek při přípravě na mimořádné události a při provádění ZaLP
- **mimořádná událost** = škodlivé působení sil a jevů vyvolaných činností člověka, přírodními vlivy, a také havárie, které ohrožují život, zdraví, majetek nebo životní prostředí a vyžadují provedení ZaLP

- **záchranné práce** = činnost k odvrácení nebo omezení bezprostředního působení rizik vzniklých mimořádnou událostí, zejména ve vztahu k ohrožení života, zdraví, majetku nebo životního prostředí, a vedoucí k přerušení jejich příčin
- **likvidační práce** = činnosti k odstranění následků způsobených mimořádnou událostí
- **ochrana obyvatelstva** = plnění úkolů civilní ochrany zejména varování, evakuace, ukrytí a nouzové přežití obyvatelstva a další opatření k zabezpečení ochrany jeho života, zdraví a majetku

Poznámka: *Koncepce ochrany obyvatelstva do roku 2020 s výhledem do roku 2030, schválená usnesením vlády ze dne 23. října 2013 č. 805 (a také koncepce předcházející) je definice ochrany obyvatelstva vymezena šířeji jako „Plnění úkolů v oblasti plánování, organizování a výkonu činností za účelem předcházení vzniku, zajištění připravenosti na mimořádné události a krizové situace a jejich řešení; ochranou obyvatelstva je dále plnění úkolů civilní obrany (viz Ženevské úmluvy z 12. srpna 1949).“*

15. Jak se dělí složky integrovaného záchranného systému? Charakterizujte základní rozdíly a uveďte jejich hlavní úkoly.

Složky IZS se dělí na základní a ostatní.

Základními složkami IZS jsou:

- HZS ČR
- jednotky požární ochrany zařazené do plošného pokrytí kraje jednotkami požární ochrany
- poskytovatelé zdravotnické záchranné služby
- Policie ČR

Základní složky IZS:

- udržují nepřetržitou pohotovost pro příjem hlášení o vzniku mimořádné události, její vyhodnocení a neodkladný zásah v místě mimořádné události
- mají celoplošnou působnost na území ČR
- obsluhují telefonní linku tísňového volání (112, 150, 155, 158)

Úkoly základních složek IZS:

HZS ČR:

- bezpečnostní sbor, jehož **základním úkolem** je chránit životy a zdraví obyvatel, životní prostředí, zvířata a majetek před požáry a jinými mimořádnými událostmi a krizovými situacemi
- organizuje ve spolupráci s Ministerstvem zahraničních věcí **přijímání humanitární pomoci poskytované ČR** ze zahraničí
- **plní mimořádně i úkoly**, jejichž splnění je nezbytné v zájmu ochrany života nebo zdraví obyvatel, životního prostředí, zvířat nebo majetku

Policie ČR:

- ozbrojený bezpečnostní sbor
- chrání bezpečnost osob a majetku a veřejný pořádek, předchází trestné činnosti, plní úkoly podle trestního řádu a další úkoly na úseku vnitřního pořádku a bezpečnosti

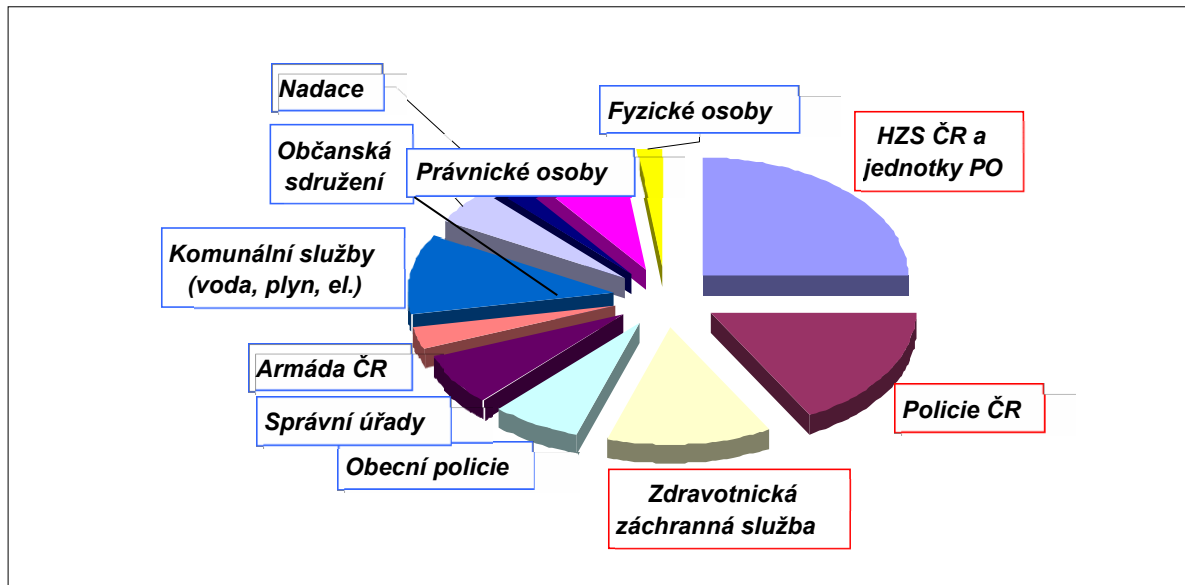
Zdravotnická záchranná služba:

- zdravotní služba, v jejímž rámci je na základě tísňové výzvy, poskytována zejména přednemocniční neodkladná péče osobám se závažným postižením zdraví nebo v přímém ohrožení života

Ostatními složkami IZS jsou:

- vyčleněné síly a prostředky ozbrojených sil (Armády ČR)
- ostatní ozbrojené bezpečnostní sbory
- ostatní záchranné sbory (např. Báňská záchranná služba)
- orgány ochrany veřejného zdraví (hygienická služba)

- havarijní, pohotovostní, odborné a jiné služby (např. tzv. komunální služby)
- zařízení civilní ochrany
- nestátní neziskové organizace a sdružení občanů, která lze využít k ZaLP (např. Horská služba, Vodní záchranná služba, Speleologická záchranná služba a další spolky).



V době krizových stavů se távají ostatními složkami IZS také poskytovatelé akutní lůžkové péče, kteří mají zřízen urgentní příjem.

Ostatní složky IZS:

- poskytují při provádění ZaLP **plánovanou pomoc na vyžádání**
- poskytování plánované pomoci na vyžádání se zahrnuje do **poplachového plánu IZS**
- plánovanou pomocí na vyžádání se rozumí předem **písemně dohodnutý způsob poskytnutí pomoci** ostatními složkami IZS
 - obecnímu úřadu ORP
 - krajskému úřadu
 - Ministerstvu vnitra
 - základním složkám IZS
 při provádění ZaLP.

Poznámka: V praxi jsou na základě ustanovení § 21 zákona o IZS uzavírány dohody o plánované pomoci na vyžádání, které definují předmět a rozsah plánované pomoci na vyžádání. Subjekty, které se tímto stávají ostatními složkami IZS, jsou povinny v dohodě sdělit:

- osoby pověřené pro zabezpečování pomoci a způsob jejich vyrozumění
- síly a prostředky určené k poskytnutí pomoci
- dobu potřebnou pro poskytnutí sil a prostředků v případě vyžádání pomoci

Poznámka: Je důležité také vědět, že zařazení složky v IZS se nemění její právní subjektivita, způsob zřízení, organizace nebo způsob financování. Složka IZS se však musí podřídit zásadám koordinace při společném zásahu.

16. Jaké jsou úrovně koordinace složek při řešení mimořádné události a co jsou to stále orgány pro koordinaci složek integrovaného záchranného systému? V jakých případech zabezpečuje Ministerstvo vnitra ústřední koordinaci záchranných a likvidačních prací a v čem tato koordinace spočívá?

V závislosti na tom, kdo při zásahu při mimořádné události provádí vlastní koordinaci ZaLP, se rozlišují **tři úrovně řízení**:

- **taktická** úroveň řízení při koordinaci **velitelem zásahu**
- **operační** úroveň řízení při koordinaci **OPIS některé ze základních složek IZS**
- **strategická** úroveň řízení při koordinaci **starostou ORP, hejtmanem kraje** nebo **Ministerstvem vnitra (MV-GŘ HZS ČR)**

Stálými orgány pro koordinaci složek IZS jsou **OPIS IZS**, kterými jsou:

- operační střediska **hasičských záchranných sborů krajů**
- operační a informační středisko **generálního ředitelství HZS ČR**

OPIS IZS jsou povinna:

- přijímat a vyhodnocovat informace o mimořádných událostech
- zprostředkovávat organizaci plnění úkolů ukládaných velitelem zásahu
- plnit úkoly uložené orgány oprávněnými koordinovat ZaLP
- zabezpečovat v případě potřeby vyrozumění základních i ostatních složek IZS a vyrozumění státních orgánů a orgánů územních samosprávných celků podle dokumentace IZS

OPIS IZS jsou oprávněna:

- povolávat a nasazovat síly a prostředky hasičského záchranného sboru a jednotek požární ochrany, dalších složek IZS podle poplachového plánu IZS nebo podle požadavků velitele zásahu (při tom dbají, aby uvedené požadavky nebyly v rozporu s rozhodnutím příslušného funkcionáře hasičského záchranného sboru, hejtmana nebo Ministerstva vnitra při jejich koordinaci ZaLP)
- vyžadovat a organizovat pomoc, osobní a věcnou pomoc podle požadavků velitele zásahu
- provést při nebezpečí z prodlení varování obyvatelstva na ohroženém území

Ministerstvo vnitra zabezpečuje ústřední koordinaci ZaLP, jestliže:

- mimořádná událost přesahuje státní hranice ČR a je nutná koordinace ZaLP nad rámec příhraničních styků, nebo
- mimořádná událost přesahuje území kraje a velitel zásahu vyhlásil nejvyšší stupeň poplachu, anebo
- o tuto koordinaci požádá velitel zásahu, starosta ORP nebo hejtman

Ústřední koordinace Ministerstvem vnitra spočívá v:

- zapojení sil a prostředků v působnosti Ministerstva vnitra, ostatních ministerstev a ústředních správních úřadů v souladu s potřebami ZaLP a ochrany obyvatelstva podle Ústředního poplachového plánu IZS, popřípadě s využitím zahraniční pomoci
- stanovení priorit ZaLP při rozsáhlých mimořádných událostech, zejména mezi různými místy zásahu
- zabezpečení materiálních a finančních podmínek pro činnost složek IZS při provádění ZaLP
- zajištění návaznosti ZaLP s opatřeními pro krizové stavy

Úkoly Ministerstva vnitra plní generální ředitelství HZS ČR.

Poznámka: *Síly a prostředky začleněné v Ústředním poplachovém plánu IZS jsou nasazovány a operačně řízeny OPIS MV-GŘ HZS ČR **přímo**, pokud je stanoveným způsobem vyhlášeno zahájení (pozn. – existuje i ukončení) ústřední koordinace ZaLP. Pokud není zahájena ústřední koordinace, potřebné síly a prostředky složky IZS jsou povolány a předány místně příslušnému OPIS HZS kraje do operační působnosti.*

17. Co jsou to hospodářská opatření pro krizové stavy (HOPKS)? V jakých případech a k čemu lze systém HOPKS použít?

Hospodářská opatření pro krizové stavy:

- jsou organizační, materiální nebo finanční opatření přijímané správním úřadem v krizových stavech pro zabezpečení nezbytné dodávky výrobků, prací a služeb, bez níž nelze zajistit překonání krizových stavů (nezbytná dodávka)
- jsou přijímána **po vyhlášení krizových stavů** a jsou určena
 - k uspokojení základních potřeb fyzických osob na území ČR umožňující přežití krizových stavů bez těžké újmy na zdraví (základní životní potřeba)
 - pro podporu činnosti ozbrojených sil, ozbrojených bezpečnostních sborů, záchranných sborů, havarijních služeb a zdravotnické záchranné služby
 - pro podporu výkonu státní správy
- přípravu HOPKS organizují správní úřady

Systém HOPKS zahrnuje:

- systém nouzového hospodářství
- systém hospodářské mobilizace
- použití státních hmotných rezerv (SHR)
- výstavbu a údržbu infrastruktury
- regulační opatření

Systém nouzového hospodářství:

- zabezpečuje, aby **nezbytné dodávky** probíhaly způsobem obvyklým pro období mimo krizové stavy
- nezbytnou dodávku hradí ten orgán krizového řízení, který o ní rozhodl
- pokud krajský úřad nenalezne na území kraje dodavatele nezbytné dodávky, uplatní požadavek na její zajištění u věcně příslušného ministerstva nebo jiného ÚSÚ
- pokud věcně příslušné ministerstvo nebo jiný ÚSÚ prokazatelně nemůže zajistit nezbytnou dodávku v okruhu své působnosti, požádá SSHR o vytvoření pohotovostních zásob nebo o uhrazení nákladů na uchování výrobních schopností

Poznámka: V systému nouzového hospodářství jsou využívány **pohotovostní zásoby**, vytvářené SSHR na základě požadavku věcně příslušného ministerstva nebo jiného ÚSÚ. O použití pohotovostních zásob rozhoduje ministr nebo vedoucí ÚSÚ, na základě jehož požadavku byly vytvořeny. SSHR poskytne pohotovostní zásoby příjemci, kterým může být správní úřad nebo orgán územní samosprávy nebo sbor či služba. Příjemce je oprávněn poskytnout pohotovostní zásoby fyzické nebo právnické osobě nebo jiné organizační složce státu.

Poznámka: Součástí systému nouzového hospodářství jsou také **zásoby pro humanitární pomoc**, vytvářené SSHR. O vydání zásob pro humanitární pomoc rozhoduje předseda SSHR na základě požadavku hejtmana nebo starosty ORP. Přidělení zásob pro humanitární pomoc fyzickým osobám vážně postiženým krizovou situací zajišťuje hejtman nebo starosta ORP.

Vydané zásoby se neuhrazují, ani nevracejí.

Systém hospodářské mobilizace

- na základě požadavků ozbrojených sil a ozbrojených bezpečnostních sborů zpracuje gesční ministerstvo (objednatel mobilizační dodávky) plán hospodářské mobilizace
- k zajištění **mobilizační dodávky** uzavře objednatel s dodavatelem mobilizační dodávky písemnou smlouvu
- dodavatel mobilizační dodávky je oprávněn podmínit svoje plnění požadavkem na zajištění prokazatelně nezbytných materiálních prostředků, případně na finanční úhradu přípravy mobilizační dodávky, včetně úhrady za uchování výrobních schopností (tyto výdaje jsou hrazeny z rozpočtové kapitoly SSHR)
- po vyhlášení krizového stavu je dodavatel mobilizační dodávky povinen přednostně plnit mobilizační dodávku a neprodleně informovat objednatele o všech okolnostech, které by mohly přednostní plnění mobilizační dodávky ohrozit nebo znemožnit

Poznámka: Dodavatel mobilizační dodávky je povinen zpracovat **plán opatření hospodářské mobilizace** a do 30 dnů po zpracování předat výpis z tohoto plánu objednateli mobilizační dodávky, SSHR a územně příslušnému krajskému úřadu. Předané údaje je povinen aktualizovat.

Poznámka: Dodavatel mobilizační dodávky může být rozhodnutím předsedy SSHR jmenován **subjektem hospodářské mobilizace**, který je osvobozen od povinnosti poskytnout věcné prostředky pro zajišťování obrany státu a je oprávněn v souladu s plánem opatření hospodářské mobilizace požadovat pro své zaměstnance zajišťující mobilizační dodávku zproštění mimořádné služby.

Státní hmotné rezervy (SHR)

Z hlediska účelu se SHR člení na:

- **hmotné rezervy** = vybrané základní suroviny, materiály, polotovary a výrobky určené pro zajištění obranyschopnosti a obrany státu, pro odstraňování následků krizových situací a pro ochranu životně důležitých hospodářských zájmů státu
- **mobilizační rezervy** = vybrané základní suroviny, materiály, polotovary, výrobky, stroje a jiné majetkové hodnoty určené pro zajišťování mobilizačních dodávek
- **pohotovostní zásoby** = vybrané základní materiály a výrobky, určené k zajištění nezbytných dodávek pro podporu obyvatelstva, činnosti havarijních služeb a hasičských záchranných sborů po vyhlášení krizových stavů, v systému nouzového hospodářství, kterou nelze zajistit obvyklým způsobem, a pro materiální humanitární pomoc poskytovanou do zahraničí
- **zásoby pro humanitární pomoc** = vybrané základní materiály a výrobky určené po vyhlášení krizových stavů k bezplatnému poskytnutí fyzické osobě vážně materiálně postižené

Zásady pro použití SHR:

- SSHR může v souvislosti s řešením mimořádné události poskytnout pro potřeby základních složek IZS při provádění ZaLP nebo při plnění úkolů ochrany obyvatelstva v nezbytném rozsahu SHR formou jejich bezúplatného použití
- SSHR poskytne SHR pouze na základě žádosti Ministerstva vnitra, krajského úřadu

nebo hasičského záchranného sboru kraje

- po ukončení ZaLP nebo plnění úkolů ochrany obyvatelstva musí být nespotřebované SHR vráceny SSHR
- spotřebované SHR musí být SSHR nahrazeny složkou IZS, které byly poskytnuty
- o použití SHR po ukončení krizového stavu k odstraňování následků krizové situace a k podpoře činností souvisejících s obnovou území postiženého krizovou situací rozhoduje vláda na návrh předsedy SSHR
- SSHR na základě žádosti věcně příslušného ministerstva nebo jiného ÚSÚ poskytne bezúplatně hmotné rezervy k užívání nebo je předá do spotřeby nebo trvalého využití příjemci, kterým mohou být:
 - správní úřad
 - orgán územní samosprávy
 - základní složky IZS
 - Armáda ČR

a to k odstraňování následků krizové situace a k podpoře činností souvisejících s obnovou území postiženého krizovou situací

- poskytnuté SHR (s výjimkou těch spotřebovaných) je příjemce povinen vrátit do 60 dnů po zrušení krizového stavu (po této lhůtě je příjemce oprávněn užívat poskytnuté SHR pouze na základě smlouvy uzavřené se SSHR)

Výstavba a údržba infrastruktury:

- požadavky na výstavbu infrastruktury vyplývají z krizových plánů
- požadavky na výstavbu nových objektů infrastruktury k zajištění HOPKS, jejichž výstavba má být hrazena z rozpočtové kapitoly SSHR, uplatní ministerstvo nebo jiný ÚSÚ u SSHR
- údržbu objektů infrastruktury zajišťuje správní úřad, který k nim má příslušnost hospodařit

Regulační opatření:

- slouží ke snížení spotřeby nedostatkových surovin a výrobků a dodávek služeb nebo k usměrnění spotřeby a dodávek v souladu s krizovými plány v případech, kdy krizová situace nabývá takového rozsahu, že běžné ekonomické nástroje nejsou při zajišťování nezbytných dodávek dostatečně účinné
- mohou být nařízena jen v případě, že účinku s nimi spojeného nelze dosáhnout jinak
- mohou být nařízena jen na nezbytně nutnou dobu a k jejich zrušení musí dojít nejpozději při zrušení krizových stavů
- může ve své působnosti ukládat vláda, hejtman kraje, starosta ORP a za stavu ohrožení státu a válečného stavu také guvernér ČNB

18. Jaké jsou úkoly orgánů kraje při přípravě na mimořádné události, provádění záchranných a likvidačních prací a ochraně obyvatelstva? Kdo tyto úkoly plní?

Hejtman kraje:

- organizuje IZS na úrovni kraje
- koordinuje a kontroluje přípravu na mimořádné události prováděnou orgány kraje, územními správními úřady s krajskou působností, právníckými a fyzickými osobami
- koordinuje ZaLP při řešení mimořádné události vzniklé na území kraje pokud:
 - mimořádná událost přesahuje území jednoho správního obvodu ORP a velitel zásahu vyhlásil nejvyšší stupeň poplachu
 - nebo jej o koordinaci požádal velitel zásahu
 - nebo jej o koordinaci požádal starosta ORP
- pro koordinaci ZaLP může hejtman použít krizový štáb kraje
- pokud převezme a provádí koordinaci ZaLP, je povinen předávat Ministerstvu vnitra zprávy o jejich průběhu prostřednictvím OPIS IZS
- po předchozím projednání v bezpečnostní radě kraje schvaluje havarijní plán kraje, vnější havarijní plán a poplachový plán IZS kraje

Poznámka: Hejtman schvaluje vnější havarijní plán v případě, že zóna havarijního plánování zasahuje území více než jednoho správního obvodu ORP.

Krajský úřad při výkonu státní správy v přenesené působnosti:

- organizuje součinnost mezi obecními úřady ORP a dalšími správními úřady a obcemi v kraji, zejména při zpracování poplachového plánu IZS
- zajišťuje havarijní připravenost a ověřuje ji cvičeními složek IZS
- usměrňuje IZS na úrovni kraje
- sjednocuje postupy obecních úřadů ORP a územních správních úřadů s krajskou působností v oblasti ochrany obyvatelstva
- zpracovává havarijní plán kraje (plán k provádění ZaLP na území kraje)
- zpracovává poplachový plán IZS kraje
- spolupracuje při zpracování a aktualizaci povodňového plánu kraje
- zpracovává ve spolupráci s dotčenými obecními úřady ORP vnější havarijní plán (plán k provádění záchranných a likvidačních prací v okolí zdroje nebezpečí), pokud zóna havarijního plánování zasahuje území více než jednoho správního obvodu ORP, nebo zasahuje na území kraje z území jiného kraje

Poznámka: V případě, že zóna havarijního plánování zasahuje území více krajů, zabezpečuje koordinaci zpracování vnějšího havarijního plánu a společné řešení mimořádné události krajský úřad, na jehož území se nachází zdroj nebezpečí.

Poznámka: Pro zpracování havarijního plánu kraje a vnějších havarijních plánů je krajský úřad oprávněn za podmínek ochrany údajů využívat, shromažďovat a evidovat údaje z krizového plánu kraje.

Výše uvedené **úkoly krajského úřadu plní hasičský záchranný sbor kraje**, který pro zabezpečení ZaLP dále:

- řídí výstavbu a provoz informačních a komunikačních sítí IZS
- organizuje instruktáže a školení v oblasti ochrany obyvatelstva a v přípravě složek IZS zaměřené na jejich vzájemnou součinnost (k tomuto účelu zřizuje vzdělávací zařízení)
- zabezpečuje varování a vyrozumění
- koordinuje ZaLP a plní úkoly při provádění ZaLP stanovené Ministerstvem vnitra
- organizuje zjišťování a označování nebezpečných oblastí, provádění dekontaminace a dalších ochranných opatření
- organizuje a koordinuje evakuaci, nouzové ubytování, nouzové zásobování pitnou vodou, potravinami a dalšími nezbytnými prostředky k přežití obyvatelstva
- organizuje a koordinuje humanitární pomoc
- organizuje hospodaření s materiálem civilní ochrany
- vede evidenci a provádí kontrolu staveb civilní ochrany a staveb dotčených požadavky civilní ochrany v kraji
- uplatňuje stanovisko k zásadám územního rozvoje z hlediska ochrany obyvatelstva a civilního nouzového plánování při přípravě na mimořádné události

Poznámka: *Hasičský záchranný sbor kraje je dotčeným orgánem v územním a stavebním řízení z hlediska ochrany obyvatelstva.*

19. Jaké jsou úkoly orgánů obce při zajišťování připravenosti obce na mimořádné události? Kdo tyto úkoly plní?

Orgány obce zajišťují připravenost obce na mimořádné události a podílejí se na provádění ZaLP a na ochraně obyvatelstva.

Starosta obce při provádění ZaLP:

- zajišťuje varování osob nacházejících se na území obce před hrozícím nebezpečím
- organizuje v dohodě s velitelem zásahu nebo se starostou ORP evakuaci osob z ohroženého území obce
- organizuje činnost obce v podmínkách nouzového přežití obyvatelstva
- je oprávněn vyzvat právnické a fyzické osoby k poskytnutí osobní nebo věcné pomoci

Obecní úřad:

- organizuje přípravu obce na mimořádné události
- podílí se na provádění ZaLP se složkami IZS
- zajišťuje varování, evakuaci a ukrytí osob před hrozícím nebezpečím, pokud zvláštní právní předpis (např. atomový zákon, zákon o prevenci závažných havárií) nestanoví jinak
- hospodaří s materiálem civilní ochrany
- poskytuje hasičskému záchrannému sboru kraje podklady a informace potřebné ke zpracování havarijního plánu kraje nebo vnějšího havarijního plánu
- podílí se na zajištění nouzového přežití obyvatelstva obce
- vede evidenci a provádí kontrolu staveb civilní ochrany nebo staveb dotčených požadavky civilní ochrany v obci
- seznamuje právnické a fyzické osoby v obci s charakterem možného ohrožení, s připravenými ZaLP a ochranou obyvatelstva (za tímto účelem organizuje jejich školení)

Poznámka: *Obecní úřad je dotčeným orgánem z hlediska ochrany obyvatelstva při rozhodování o umístování a povolování staveb, změnách staveb a změnách v užívání staveb, odstraňování staveb a při rozhodování o povolení a odstraňování terénních úprav a zařízení.*

Poznámka: *K plnění úkolů ochrany obyvatelstva je obec oprávněna zřizovat zařízení civilní ochrany. Při zřizování těchto zařízení a plnění úkolů ochrany obyvatelstva jsou orgány obce povinny postupovat podle zákona o IZS a prováděcího právního předpisu k němu (vyhláška MV č. 380/2002 Sb.).*

20. Jaké jsou úkoly hasičského záchranného sboru, Policie ČR a zdravotnické záchranné služby v rámci integrovaného záchranného systému?

Hasičský záchranný sbor ČR, Policie ČR a poskytovatelé zdravotnické záchranné služby tvoří **základní složky IZS**.

Základní složky IZS:

- udržují nepřetržitou pohotovost pro příjem hlášení o vzniku mimořádné události, její vyhodnocení a neodkladný zásah v místě mimořádné události
- mají celoplošnou působnost na území ČR
- obsluhují telefonní linku tísňového volání (112, 150, 155, 158)

HZS ČR:

- je jednotný bezpečnostní sbor, jehož **základním úkolem** je chránit životy a zdraví obyvatel, životní prostředí, zvířata a majetek před požáry a jinými mimořádnými událostmi a krizovými situacemi
- **podílí se na zajišťování bezpečnosti ČR** plněním a organizováním úkolů požární ochrany, ochrany obyvatelstva, civilního nouzového plánování, IZS, krizového řízení a dalších úkolů, v rozsahu a za podmínek stanovených zákonem o HZS ČR a jinými právními předpisy
- **organizuje ve spolupráci s Ministerstvem zahraničních věcí přijímání humanitární pomoci poskytované ČR** ze zahraničí
- **plní mimořádně i úkoly**, jejichž splnění je nezbytné v zájmu ochrany života nebo zdraví obyvatel, životního prostředí, zvířat nebo majetku, pokud
 - toto plnění nenáleží jinému orgánu veřejné správy nebo plnění takového úkolu orgánem veřejné správy není za daných podmínek možné a tento orgán o takové plnění požádá
 - je k plnění takového úkolu způsobilý
 - takovým plněním není ohrožena jeho činnost a
 - hrozí nebezpečí z prodlení
- při plnění svých úkolů spolupracuje se správními úřady a jinými státními orgány, orgány územní samosprávy a s osobami

Policie ČR:

- je jednotný ozbrojený bezpečnostní sbor
- slouží veřejnosti
- jejím úkolem je chránit bezpečnost osob a majetku a veřejný pořádek, předcházet trestné činnosti, plnit úkoly podle trestního řádu a další úkoly na úseku vnitřního pořádku a bezpečnosti svěřené jí zákony, přímo použitelnými předpisy EU nebo mezinárodními smlouvami, které jsou součástí právního řádu
- při plnění svých úkolů spolupracuje s ozbrojenými silami, bezpečnostními sbory a dalšími orgány veřejné správy, jakož i s právníckými a fyzickými osobami

Zdravotnická záchranná služba:

- je zdravotní službou, v jejímž rámci je na základě tísňové výzvy, poskytována zejména přednemocniční neodkladná péče osobám se závažným postižením zdraví nebo v přímém ohrožení života
- součástí zdravotnické záchranné služby jsou další činnosti stanovené zákonem o zdravotnické záchranné službě (např. přeprava pacienta letadlem, přeprava tkání a orgánů k transplantaci letadlem, třídění osob postižených na zdraví podle odborných hledisek urgentní medicíny při hromadném postižení osob v důsledku mimořádných událostí nebo krizových situací)
- poskytovatelem zdravotnické záchranné služby je příspěvková organizace zřízená krajem, která má oprávnění k poskytování zdravotnické záchranné služby podle zákona o zdravotních službách

Ustanovení § 3 zákona o IZS stanoví jedinou větu: „IZS se použije v přípravě na mimořádné události a při potřebě provádět současně ZaLP dvěma nebo více složkami IZS“.

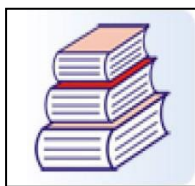
IZS se v režimu zákona o IZS používá jen tehdy, jestliže dvě nebo více složek IZS provádí svou činnost společně a alespoň určitý čas současně, přičemž pro současnost (překryv časů) lze použít i dobu jejich povolání operačními středisky.

Poznámka: Zatímco jedinou „společnou a současnou“ přípravou na ZaLP jsou společná cvičení nebo metodická zaměstnání složek IZS, základ přípravy na ZaLP spočívá v individuální činnosti jednotlivých složek, v přípravě specializační činnosti. To znamená, že když se hasiči připravují zejména na hašení požárů a technické zásahy, zdravotníci na pomoc zdravotně postiženým, policisté na ochranu osob, majetku, života a zdraví, havarijní služby na odstraňování poruch a další složky na své specializace, je to pro IZS nezbytné, ale složky IZS to nedělají na základě zákona o IZS, ale na základě svých předpisů nebo účelu, pro které byly zřízeny.



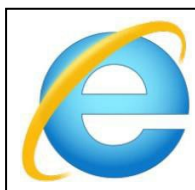
Základní právní předpisy:

- Ústavní zákon č. 1/1993 Sb., Ústava České republiky, ve znění pozdějších předpisů
- Ústavní zákon č. 110/1998 Sb., o bezpečnosti České republiky, ve znění pozdějších předpisů
- Zákon č. 2 /1969 Sb., o zřízení ministerstev a jiných ústředních orgánů státní správy České republiky
- Zákon č. 239/2000 Sb., o integrovaném záchranném systému a o změně některých zákonů, ve znění pozdějších předpisů
- Zákon č. 240/2000 Sb., o krizovém řízení a o změně některých zákonů (krizový zákon), ve znění pozdějších předpisů
- Zákon č. 241/2000 Sb., o hospodářských opatřeních pro krizové stavy a o změně některých souvisejících zákonů, ve znění pozdějších předpisů
- Zákon č. 97/1993 Sb., o působnosti Správy státních hmotných rezerv, ve znění pozdějších předpisů
- Zákon č. 133/1985 Sb., o požární ochraně, ve znění pozdějších předpisů
- Zákon č. 320/2015 Sb., o Hasičském záchranném sboru České republiky a o změně některých zákonů (zákon o hasičském záchranném sboru)
- Zákon č. 374/2011 Sb., o zdravotnické záchranné službě, ve znění pozdějších předpisů
- Zákon č. 273/2008 Sb., o Policii České republiky, ve znění pozdějších předpisů
- Nařízení vlády č. 462/2000 Sb., k provedení § 27 odst. 8 a § 28 odst. 5 zákona č. 240/2000 Sb., o krizovém řízení a o změně některých zákonů (krizový zákon), ve znění pozdějších předpisů
- Nařízení vlády č. 432/2010 Sb., o kritériích pro určení prvku kritické infrastruktury, ve znění pozdějších předpisů
- Vyhláška Ministerstva vnitra č. 328/2001 Sb., o některých podrobnostech zabezpečení integrovaného záchranného systému, ve znění vyhlášky č. 429/2003 Sb.
- Vyhláška Ministerstva vnitra č. 380/2002 Sb., k přípravě a provádění úkolů ochrany obyvatelstva



Seznam literatury a dokumentů:

- *Vnitřní bezpečnost a veřejný pořádek a vybrané kapitoly krizového řízení: modul - E.* Praha: Ministerstvo vnitra, 2019. ISBN 978-80-7616-031-6.
<http://www.hzscr.cz/soubor/modul-e-pdf>
- *Hospodářská opatření pro krizové stavy: modul - F.* Praha: Ministerstvo vnitra, 2019. ISBN 978-80-7616-036-1.
<http://www.hzscr.cz/soubor/moduly-2019-2020-modul-f-pdf>
- *Ochrana obyvatelstva a krizové řízení pro pedagogické pracovníky: modul - J.* Praha: Ministerstvo vnitra, 2019. ISBN 978-80-7616-048-4.
<http://www.hzscr.cz/soubor/modul-j-pdf>
- SKALSKÁ, Květoslava, Zdeněk HANUŠKA a Milan DUBSKÝ. *Integrovaný záchranný systém a požární ochrana: modul I.* Praha: MV - generální ředitelství Hasičského záchranného sboru ČR, 2010. ISBN 978-80-86640-59-4.
<http://www.hzscr.cz/soubor/vzdelavani-v-krizovem-rizeni-moduly-modul-i-pdf>
- *Ochrana obyvatelstva a krizové řízení: skripta.* Praha: Ministerstvo vnitra - generální ředitelství Hasičského záchranného sboru ČR, 2015. ISBN 978-80-86466-62-0.
<http://www.hzscr.cz/soubor/skripta-oob-a-kr-pdf>
- *Ochrana obyvatelstva v případě krizových situací a mimořádných událostí nevojenského charakteru I.,* ČVUT – FBMI, 2014. ISBN 978-80-263-0721-1.
http://www.projektoo.cz/attachments/article/466/ochrana_obyvatelstva_1_obalka.pdf
http://www.projektoo.cz/attachments/article/466/ochrana_obyvatelstva_korekt_2.pdf
- *Ochrana obyvatelstva v případě krizových situací a mimořádných událostí nevojenského charakteru II.,* ČVUT – FBMI, 2014. ISBN 978-80-263-0724-2.
http://www.projektoo.cz/attachments/article/466/ochrana_obyvatelstva_2_up3_obalka.pdf
http://www.projektoo.cz/attachments/article/466/ochrana_obyvatelstva_2_blok_up4.pdf
- Směrnice Ministerstva vnitra č. j.: MV-117572-2/PO-OKR-2011 ze dne 24. listopadu 2011, kterou se stanoví jednotná pravidla organizačního uspořádání krizového štábu kraje, krizového štábu obce s rozšířenou působností a krizového štábu obce (Věstník vlády pro orgány krajů a orgány obcí, ročník 9, částka 6 ze dne 30. listopadu 2011)
<http://www.hzscr.cz/soubor/kriz-staby-smernice-mv-2011-1-pdf>



Užitečné webové stránky:

- www.mvcr.cz – stránky Ministerstva vnitra ČR
- www.hzscr.cz – stránky Hasičského záchranného sboru ČR
- www.policie.cz – stránky Policie ČR

