



Zákon o podpoře bydlení – Asistence v bydlení

Mgr. Natálie Pazderová, Mgr. Martina Jarošová



Spolufinancováno
Evropskou unií

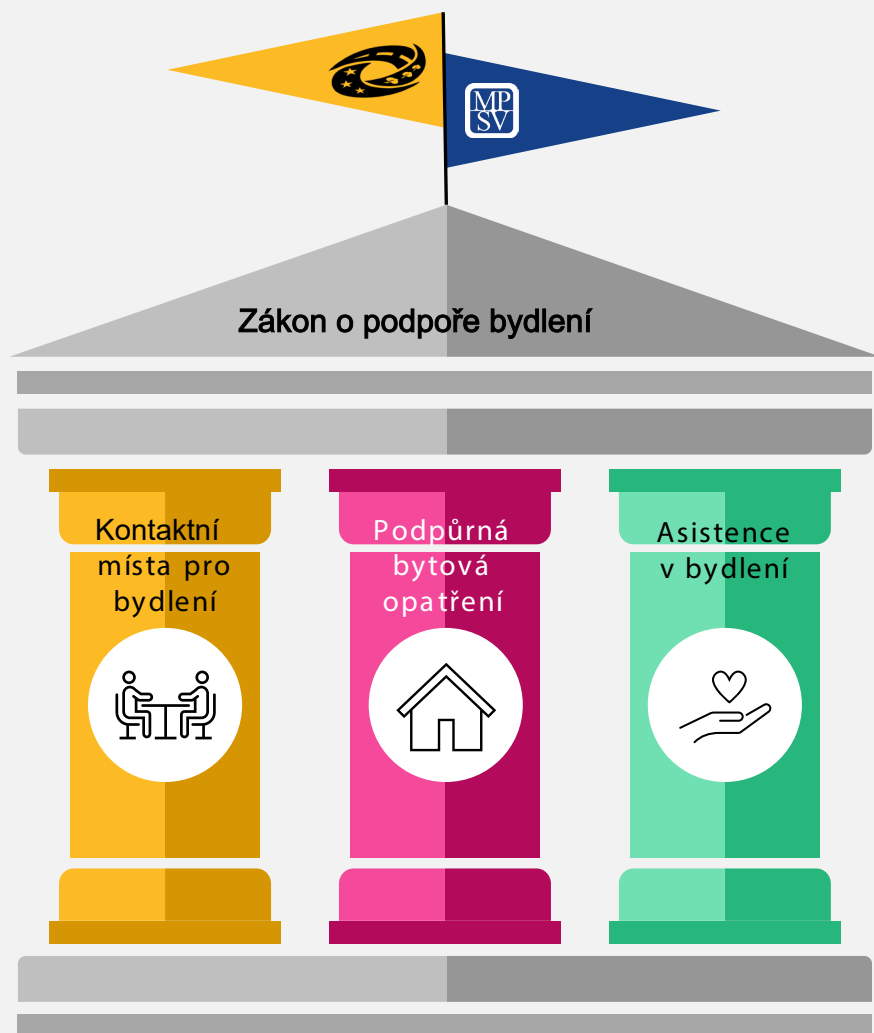


MINISTERSTVO PRÁCE
A SOCIÁLNÍCH VĚCÍ



Sociální
bydlení

Pilíře zákona o podpoře bydlení



Kontaktní místo pro bydlení

- Základní poradenství, posouzení bytové nouze a návrh podpory, koordinace, kontrola a sběr dat
- Na 115 ORP povinně, další ORP si o to mohou zažádat



Bytová podpůrná opatření

- Bydlení s ručením
- Podnájemní bydlení
- Podporované obecní bydlení



Asistence v bydlení

- Podpora nájemníků v bytech
- Zaměřená na prevenci ztráty bydlení, minimalizace rizik pro majitele i sousedy



Podpůrné opatření a asistence v bydlení

Podpůrné opatření asistence, kterou zákon zavádí, je **odborná dlouhodobá a individualizovaná činnost za účelem udržení vyhovujícího bydlení.**

Je službou novou, mající ambici vyplnit dosavadní neošetřenou oblast služeb podpory bydlení v rozsahu, který zákon o sociálních službách neumožňuje.

Činnosti asistenta budou v rámci zákona definované vyhláškou

Asistence v bydlení – činnosti asistence



zajištění finančních prostředků k udržení vyhovujícího bydlení a nakládání s nimi



zajištění sociálních služeb podle zákona o sociálních službách a dalších služeb potřebných k udržení vyhovujícího bydlení



navázání nebo udržení sociálních vazeb potřebných k udržení vyhovujícího bydlení, včetně dosažení a udržování dobrých sousedských vztahů a řešení případných sousedských sporů



hospodárném užívání bytu, které nevede k jeho nadměrnému opotřebení, a udržování bytu ve vyhovujícím stavu.



řešení zadlužení, které ohrožuje udržení vyhovujícího bydlení

Asistenci je možné čerpat max. 2 roky (přezkoumání vždy po roce).

Asistence je upravena tímto zákonem, tedy **mimo režim zákona o sociálních službách.**

Pověření k poskytování a asistence



KDO MŮŽE ZÍSKAT POVĚŘENÍ?

- Obce
- Obcemi zřizované organizace
- Neziskové organizace
- Kraj
- Registrovaný poskytovatel sociálních služeb
- právnická osoba, která v posledních 5 letech poskytovala alespoň 3 roky obdobné služby aspoň 10 klientům

PODMÍNKY UDĚLENÍ POVĚŘENÍ

- Bezúhonnost
- Odborná způsobilost pracovníků asistence
- Nesmí trvat doba, po kterou nemůže být žadateli uděleno pověření (po sankčním odebrání)
- Zveřejnění účetní závěrky, má-li tuto povinnost podle zákona o účetnictví.
- Oprávnění užívat prostory provozovny k poskytování asistence.

Do evidence poskytovatelé vkládají:

doklady o bezúhonnosti,

doklady prokazující odbornou způsobilost pracovníků asistence,

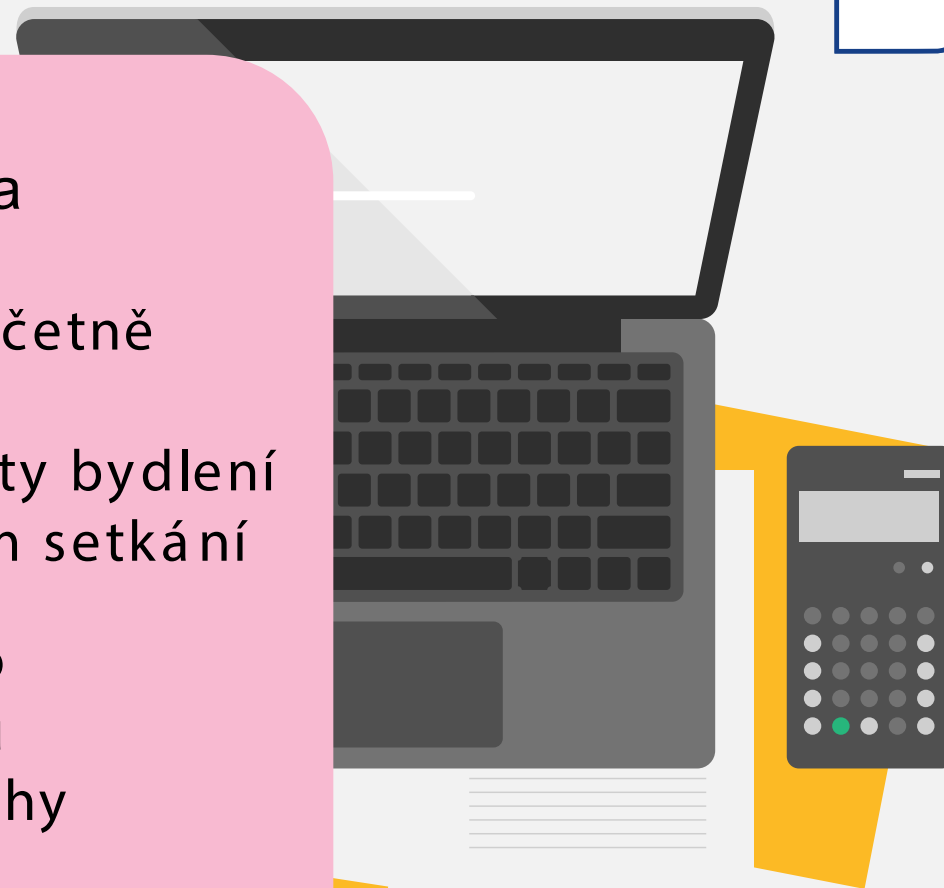
oprávnění poskytovatele užívat prostory provozovny k poskytování asistence.

Pověření se uděluje na 9 let.

Příspěvky na poskytování asistence (I / III)

- Příspěvek na poskytování asistence je určen na **pokrytí výdajů poskytovatele, které mu vznikly v souvislosti s poskytováním asistence**, včetně účasti na jednání při ukončení poskytování asistence, účasti na jednání při hrozbě ztráty bydlení a účastí na metodickém nebo koordinačním setkání
- výše příspěvků stanoví vláda nařízením pro jednotlivé správní obvody obcí s rozšířenou působností a pro území hlavního města Prahy
- výše příspěvku na výkon poskytování asistence je v současné době v jednání s Ministerstvem financí.

(89 000 Kč ročně)



Příspěvky na poskytování a sistance (II / III)

Navržená výše příspěvku je odvozena:

- Z běžného platového ohodnocení sociálních pracovníků ve veřejném sektoru (asistenci budou z velké části zajišťovat obce).
- Z obvyklých režijních nákladů pro terénní podpůrné služby podobného charakteru (30 %) a z adekvátního počtu případů připadajících na 1 úvazek (caseload), který činí dle zkušeností z projektů zabydlování, 10 případů na 1 úvazek.



Příspěvky na poskytování asistence (III / III)



V případě vybraných skupin domácností je navrhována o **20 % vyšší částka státního příspěvku na výkon asistence** ,

konkrétně se jedná o domácnosti vyznačující se 3 a více charakteristikami zvláštní potřeby, které jsou vymezeny v příloze č. 4 zákona,

v případě domácností s členem se **závažnými zdravotními potížemi duševní povahy** podle přílohy č. 4 k zákonu a nebo s **osobou** , která byla **bez střechy** podle přílohy č. 4 k zákonu, je **navrhovaná o 40 % navýšená částka státního příspěvku na výkon asistence**

příspěvek na poskytování asistence se přiznává na dobu účinnosti smlouvy o asistenci, **nejdéle však na 1 rok** , dobu přiznání příspěvku lze na žádost poskytovatele prodloužit,

podpůrné opatření asistence lze ale poskytovat pouze po dobu 2 let.

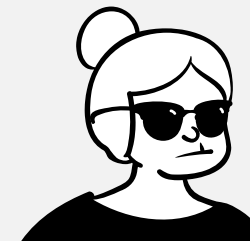
Cílová skupina PO asistence

- Cílovou skupinou pro poskytování asistence v bydlení jsou domácnosti, které byly ze stavu **bytové nouze** zabydleny v rámci poskytnutých bytových podpůrných opatření .
- Zároveň to mohou být domácnosti, u nichž je ohrožení **bytovou nouzí** ve stávajícím bydlení a potřebují podporu při získávání kompetencí potřebných k bydlení.
- Osoba či osoby v těchto domácnostech budou příslušet nejméně k jedné ze skupin osob podle přílohy č. 4 k tomuto zákonu (pokud by se ukázalo, že není v území žádná potřebná domácnost se zvláštní potřebností lze požádat KMB o rozšířenou využitelnost bytu)



Skupiny zvláště zranitelných osob

(příloha č. 4 zákona o podpoře bydlení)



Sociální
bydlení

- 1 Ohrožené děti
- 2 Zranitelní mladí dospělí
- 3 Osoby se zdravotním postižením, nebo závažným onemocněním
 - 3.1 Osoby se závažnou duševní poruchou nebo poruchou chování
- 4 Oběti domácího násilí
- 5 Osoby samostatně pečující o dítě
+ těhotné osoby tvořící jednočlennou domácnost
- 6 Osoby v domácnosti s 3 a více dětmi
- 7 Osoby ve výkonu trestu odnětí svobody nebo vazby a osoby po propuštění z výkonu trestu odnětí svobody nebo vazby
- 8 Osaměle žijící osoby starší 65 let
- 9 Osoby před opuštěním pobytového zařízení sociální služby nebo lůžkové péče ve zdravotnickém zařízení a osoby nedávno opustivší pobytové zařízení sociální služby nebo lůžkovou péči ve zdravotnickém zařízení
- 10 Oběti trestného činu
- 11 Váleční veteráni
- 12 Osoby diskriminované na trhu s bydlením
- 13 Osoby bez střechy a osoby bez bytu
 - 13.1 Osoby bez střechy
- 14 Osoby v dlouhodobé bytové nouzi
- 15 Osoby v oddlužení

Pracovníci a asistence

Poskytovatel podpůrného opatření asistence asistenci poskytuje prostřednictvím svých zaměstnanců, kteří jsou pracovníky asistence,

pracovníkem asistence může být pouze osoba, která absolvovala vstupní kurz pořádaný Ministerstvem práce a sociálních věcí a zároveň má **kvalifikační předpoklady**:

- pro výkon povolání **sociálního pracovníka** (§110, zákon o sociálních službách) nebo
- pro výkon činností **pracovníka v sociálních službách** (§116, zákon o sociálních službách)

Pracovníkem asistence může být i **pomocný pracovník asistence**. Ten však může vykonávat pouze některé činnosti asistence, a to konkrétně:

- podporu a pomoc při navázání nebo udržení sociálních vazeb potřebných k udržení vyhovujícího bydlení, včetně dosahování a udržování dobrých sousedských vztahů a řešení případných sousedských sporů,
- pomoc při hospodárném užívání bytu, které nevede k jeho nadměrnému opotřebení, a udržování bytu ve vyhovujícím stavu

Pracovníci asistence uzavírají s podporovanou domácností **smlouvu o spolupráci**, společně sestavují a revidují **asistenční plán** a vedou **dokumentaci o poskytování asistence**.

Smlouva o spolupráci obsahuje alespoň:

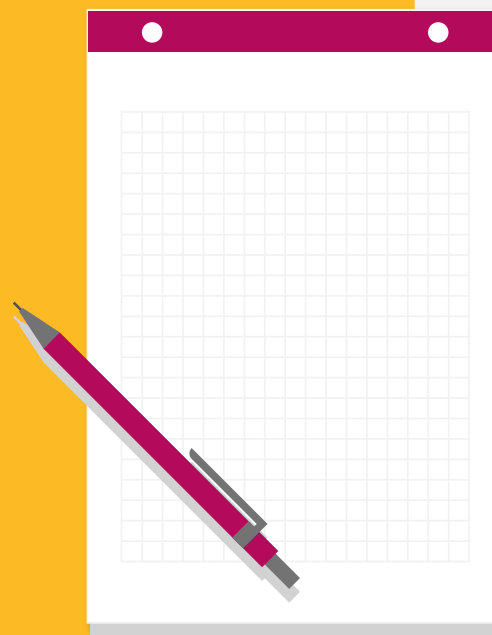
- rozsah poskytování asistence,
- místo a čas poskytování asistence,
- označení bytu, v souvislosti s nímž se asistence poskytuje,
- ujednání o dodržování asistenčního plánu a
- dobu, na kterou se smlouva o asistenci uzavírá.
- Ve smlouvě o asistenci lze také ujednat, že nejdéle do uplynutí 2 měsíců od případné ztráty vyhovujícího bydlení, a dokud není byt vyklizen, zahrnuje asistence také podporu a pomoc odpovídající potřebám podporované osoby za účelem opětovného získání vyhovujícího bydlení. jedná se o tzv. překlenovací asistenci (pozměňovací návrh).

ASISTENČNÍ PLÁN

Poskytovatel má povinnost s podporovanou osobou sestavit asistenční plán, a to do 20 pracovních dnů ode dne, kdy smlouva o asistenci nabyla účinnosti.

Asistenční plán musí minimálně jednou za 6 měsíců projít revizí

Smlouvu o spolupráci, asistenční plán i jeho revize nahrává asistenční služba do Evidence podpory bydlení



DOKUMENTACE O POSKYTOVÁNÍ ASISTENCE

Záznamy o jednotlivých intervencích asistenční služba zaznamenává do svého vlastního systému.

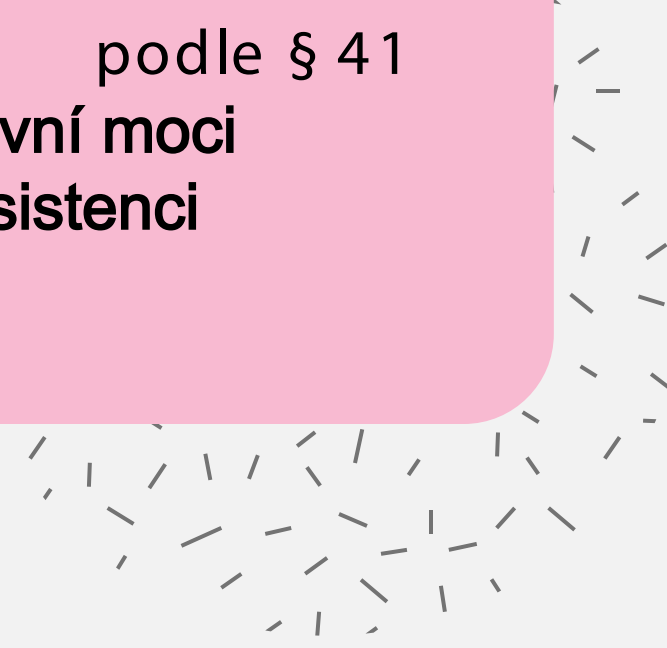
Poskytovatel dokumentaci o poskytování asistence uchovává po dobu 5 let od ukončení poskytování asistence podporované osobě.

Schválené pozměňovací návrhy k zákonu o podpoře bydlení



VÝPOVĚĎ Z NÁJMU V PŘÍPADĚ UKONČENÍ POSKYTOVÁNÍ ASISTENCE

- **Vlastník bytu může do 3 měsíců** od právní moci rozhodnutí, že podporovaná osoba nadále potřebuje asistenci k udržení vyhovujícího bydlení, **vypovědět nájemní smlouvu** podle § 41 bez výpovědní doby, **pokud mu do 1 měsíce od právní moci tohoto rozhodnutí není doručena účinná smlouva o asistenci s podporovanou osobou**



Předa sistance – pozměňovací návrh

Příspěvek na poskytování asistence „lze začít čerpat **nejdříve 1 měsíc před zahájením poskytování asistence v souvislosti s přípravou osoby**“ (ale vykázat si to lze až zpětně, příspěvek se vyplácí na základě žádosti a uzavřené smlouvy) , které následně poskytoval asistenci, na nové bydlení, včetně pomoci s:

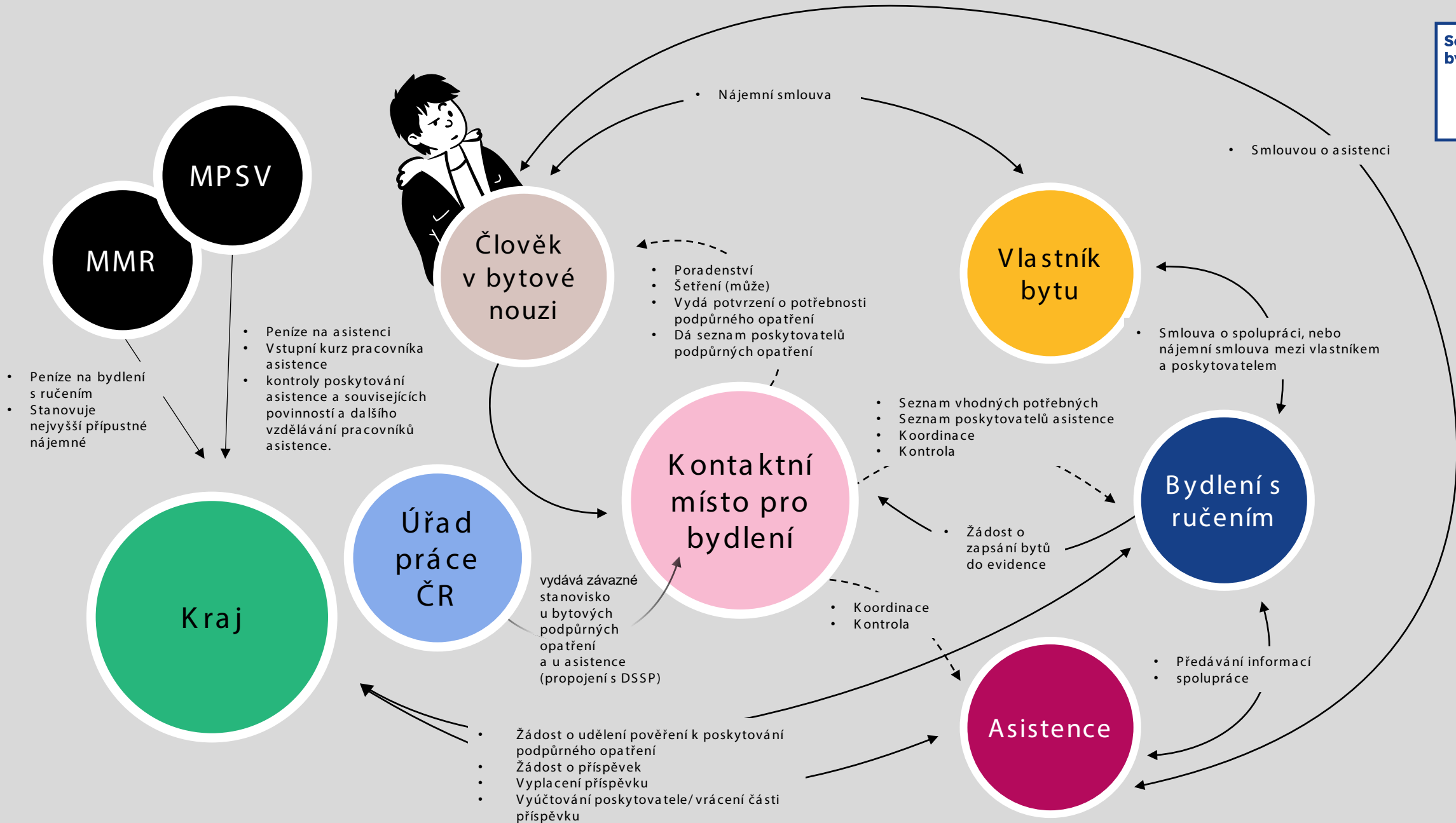
- orientací v systému dávek na bydlení a vytvořením plánu placení nájemného a nákladů na služby,
- opatřením platného průkazu totožnosti,
- výběrem a převzetím bytu,
- opatřením základního vybavení bytu,
- komunikací s dalšími osobami, které osobě poskytují služby nebo jinou pomoc nebo podporu.

Překlenovací asistence

– pozměňovací návrh

- Poskytovatel podpůrného opatření a asistence a podporovaná osoba si mohou ujednat ve smlouvě o asistenci také překlenovací asistenci.
- Pokud tak učiní, neskončí asistence případnou ztrátou vyhovujícího bydlení, ale **poskytovatel bude podporované osobě poskytovat podporu i bezprostředně poté**.
- Poskytování překlenovací asistence je však **omezeno dobou 2 měsíců od ztráty vyhovujícího bydlení**. Zároveň ji nelze poskytovat, pokud již došlo k vyklizení bytu.
- Překlenovací asistenci tedy nebude možné nadále poskytovat např. na ubytovně, kam se podporovaná osoba uchýlí po vyklizení bytu, v souvislosti s nímž byla předtím poskytována asistence.
- Poskytovatel asistence například pomůže podporované osobě požádat Úřad práce ČR o mimořádnou okamžitou pomoc, ze které zaplatí tzv. kauci na nový nájem bytu, nebo s podporovanou osobou bude řešit její zadlužení, kvůli kterému je pro ni obtížné získat vyhovující bydlení.





Role krajského úřadu

1. **Nadřízený správní orgán** vůči KMB (ale odvolání možné jen výjimečně).
2. **Pověření** - krajský úřad uděluje či odebírá pověření k poskytování:
 - asistence v bydlení,
 - bydlení s ručením a podnájemního bydlení (soukromé byty),
 - podporovaného obecního bydlení.
3. **Výplata státních příspěvků** na podpůrná opatření a příjem vyúčtování.
4. **Doplňkově - kontrola** ve vztahu k poskytování podpůrných opatření
(vykonává hlavně KMB).

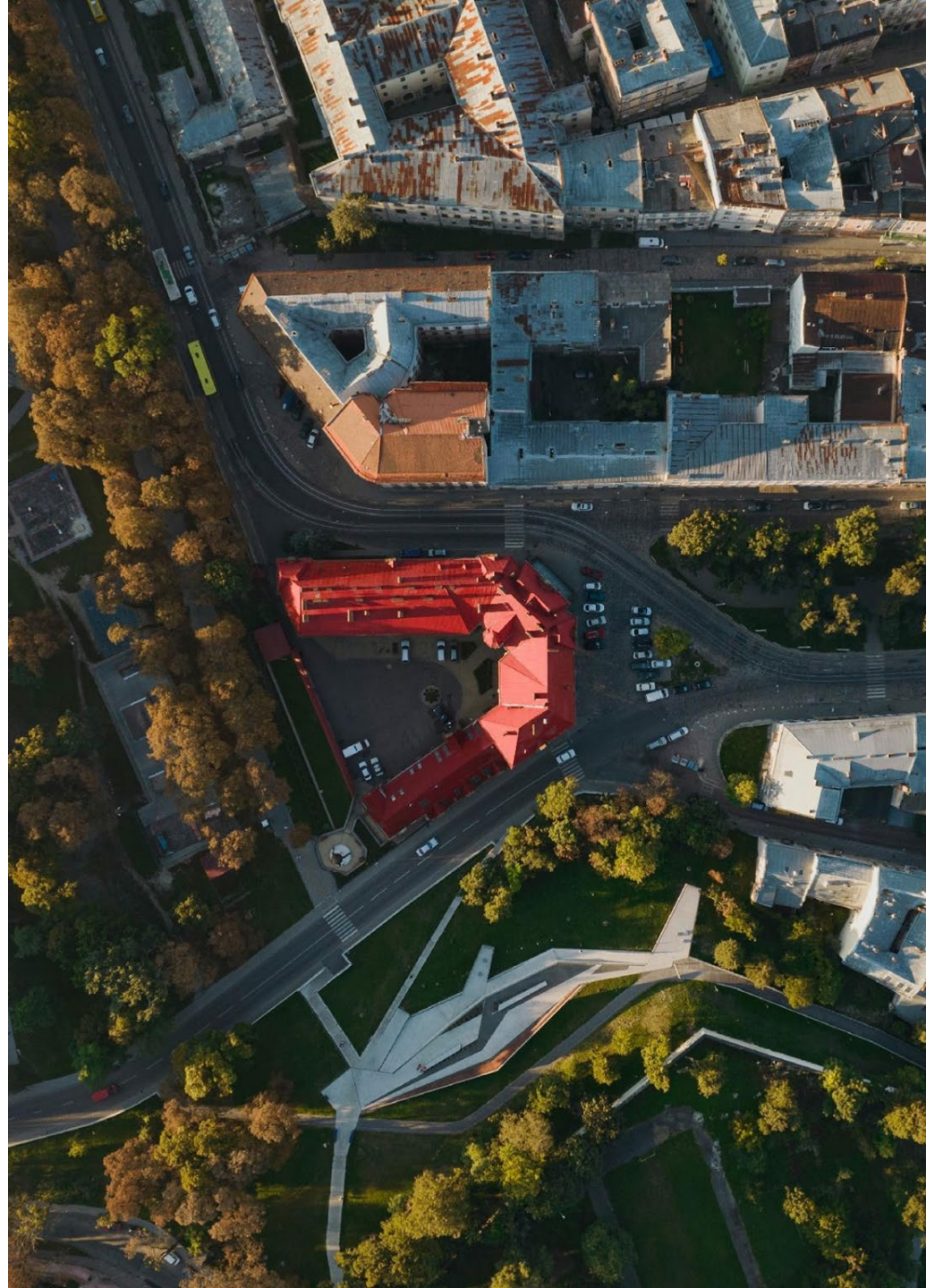


Sociální
bydlení

Další kroky pro implementaci

Prováděcí předpisy

- NV o výši příspěvků (dokončeno MPŘ)
- NV o síti kontaktních míst (OPT-IN ORP osloveny dopisem ohledně zařazení do základní sítě, dokončeno MPŘ)
- NV o navýšení násobku životního minima pro provádění příjmového testu v rámci závazného stanoviska ÚP (na 1,6 násobek) (schváleno)
- Vyúčtovací vyhláška (příprava)
- Vyhláška s činnostmi a asistence (dokončeno MPŘ)



Další kroky pro implementaci

Informační systém – Evidence podpory bydlení

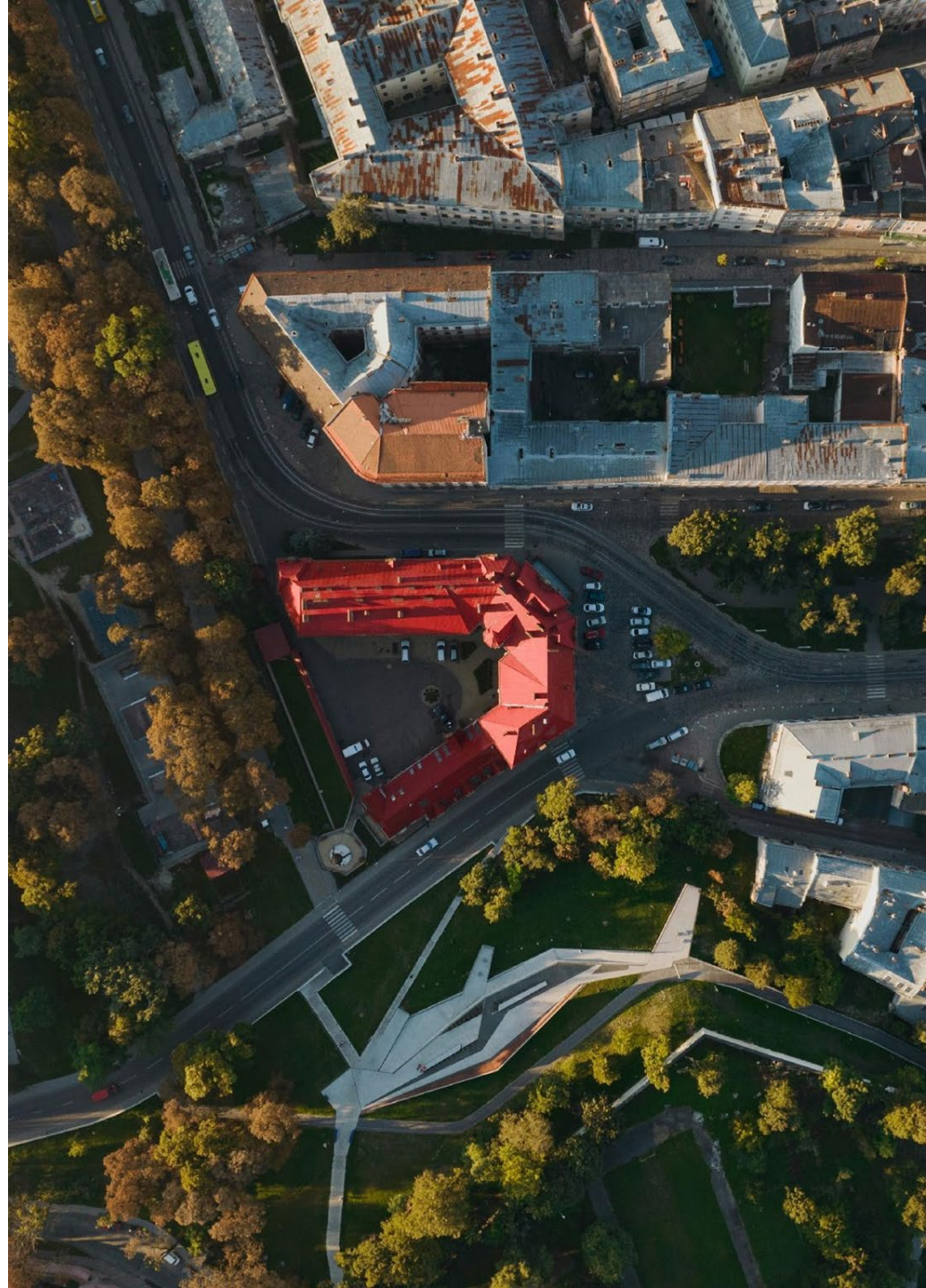
- pro MMR vyvíjí MPSV, testování systému v září 2025

Setkání na krajích – září a říjen 2025

- účast zástupců obcí, sociálních odborů, poskytovatelů soc. služeb, pilotních realizátorů aj.

Příprava metodik a vzdělávání

- metodiky, vzdělávání, informační videa, kampaň zaměřená na vlastníky bytů



**Děkujeme
za pozornost**



Spolufinancováno
Evropskou unií



MINISTERSTVO PRÁCE
A SOCIÁLNÍCH VĚCÍ



**Sociální
bydlení**