

# Přehled obvyklých cen ICT prací

Ernst & Young, s.r.o.

2025-07-18

## Obsah

O přehledu.....	3
Autoři.....	3
Principy vzniku a interpretace přehledu .....	3
Statistické údaje a jejich interpretace .....	4
Souhrnné statistiky podle typu práce.....	6
Souhrnné statistiky za jednotlivé typy práce .....	8
Administrátor .....	8
Analytik.....	9
Architekt .....	10
Auditor.....	11
Blended rate .....	12
Copywriter .....	13
Designer.....	14
Developer .....	15
Expert .....	16
Grafik .....	17
Implementace.....	18
Konzultant .....	19
Manažer.....	20
Metodik .....	21
Organizátor.....	22
Podpora .....	23
Poradce.....	24
Právník.....	25
Product Owner .....	26
Programátor .....	27
Rozvoj .....	28
Ředitel .....	29
Scrum Master .....	30
Specialista.....	31
Správa .....	33
Školení .....	34
Technik .....	35
Tester.....	36
Vedoucí.....	37
Vývojář.....	38
Znalec .....	39

## O přehledu

Tento dokument představuje přehled obvyklých cen ICT prací na základě skutečně sjednaných cen v ICT smlouvách. Zdrojem dat pro přehled jsou smlouvy zveřejněné v registru smluv <http://smlouvy.gov.cz>. Účelem přehledu je vytvořit povědomí o cenách zadavatelům zakázek v oblasti ICT, jako podklad pro odhad očekávané ceny zakázky. Tento dokument nestanovuje doporučené ceny.

Přehled se zaměřuje výhradně na ceny explicitně ve smlouvách uvedené jako ceny za člověkoděn nebo člověkohodinu práce. V samotném přehledu jsou pak uváděny vždy ceny za člověkoděn a bez DPH.

Přehled je sestaven pro ceny platné v čase od 1. 1. 2025 do 30. 6. 2025 a v místě, kterým je Česká republika.

Dokument je zpracován na základě Metodiky zpracování Ceníku prací v ICT verze 1.0.

Celkově bylo analyzováno více než 57 tis. dokumentů. K výslednému vyhodnocení bylo pak využito 761 smluv, kdy finálně bylo zpracováno 1637 cen.

## Autoři

Tento dokument připravil tým expertů společnosti Ernst & Young, s.r.o. Objednatel tohoto dokumentu je sdružení třinácti institucí zastoupené Ministerstvem vnitra. Toto sdružení rozhoduje o zveřejnění dokumentu nebo o jeho poskytnutí dalším osobám.

## Principy vzniku a interpretace přehledu

Přehled vznikl na základě automatizované extrakce základní datové báze a následného odborného vyhodnocení expertního týmu.

Procesní princip tvorby ceníku ICT prací je standardizován a je konstantní pro iniciální tvorbu výstupu i pro pravidelně prováděné aktualizace ceníku realizované na pololetní bázi. Výjimkou je vytvoření a zafixováníází klíčových slov a pojmů, které slouží pro funkčnost aplikačních prostředků.

Při zpracování přehledu byly využity jak technologické prostředky pro vytěžení dat z registru smluv, jejich zpracování, vyhodnocení a následnou analýzu, tak manuální postupy kontroly výsledků zpracovávaných dat. Součástí bylo rovněž interní statistické vyhodnocení definovaných algoritmů.

V rámci statistického zpracování byly cíleně nezahrnuty smlouvy obsahující zavádějící údaje – extrémní hodnoty, které mohou některé dokumenty obsahovat, kdy je zřejmé, že tyto extrémní hodnoty mohly vzniknout mírou chybovosti v publikovaných dokumentech. Zároveň byly aplikovány filtry pro významnou eliminaci vícenásobných výskytů i statisticky nevhodných podkladů.

Samotná analytická zpráva výsledné hodnoty interpretuje jak v grafické, tak tabulkové podobě takovým způsobem, aby byla zajištěna snadná orientace a dostatečná přehlednost získaných a vyhodnocených údajů. Současně byla, dle požadavku Objednatele, v maximální možné míře zachována struktura dokumentů dodávaných do roku 2019 ze strany Vysoké školy ekonomické v Praze.

U každého cenového údaje jsou udržována metadata, a tedy každá cena a způsob jejího stanovení jsou zpětně dohledatelné.

## Statistické údaje a jejich interpretace

Pro každou roli, případně službu jsou uváděny níže uvedené statistické ukazatele:

- **Dolní kvartil** – kvantilový ukazatel – kalkulovaná hodnota udávající mezní hodnotu, kdy 25 % analyzovaných hodnot bylo nižší a 75 % hodnot vyšší než tato hodnota;
- **Medián** – kvantilový ukazatel – kalkulovaná hodnota udávající střední hodnotu (prostřední cenu), kdy 50 % analyzovaných hodnot bylo nižší a 50 % hodnot vyšší než tato hodnota;
- **H. kvartil** – kvantilový ukazatel – kalkulovaná hodnota udávající mezní hodnotu, kdy 75 % analyzovaných hodnot bylo nižší a 25 % hodnot vyšší než tato hodnota;
- **Min.** udává nejnižší získanou cenovou hodnotu;
- **Průměr** popisuje aritmetický průměr získaných cenových hodnot;
- **Max.** udává nejvyšší získanou cenovou hodnotu;
- **Počet smluv** uvádí počet analyzovaných smluv, ze kterých bylo možné získat hodnoty a tyto jsou započítány v dané statistické množině;
- **Počet dodavatelů** uvádí počet unikátních IČ smluvních stran, u jejichž smluv bylo možné získat cenové hodnoty a tyto smlouvy jsou započítány v dané statistické množině;
- **Ceny** uvádí počet získaných cenových údajů v dané množině;
- **Cena obvyklá** uvádí, zda je s ohledem na statistickou analýzu hodnot **doporučeno** považovat za cenu obvyklou plné rozmezí mezi minimální a maximální cenou, nebo zda je doporučeno kalkulovat hodnoty mezi dolním a horním kvartilem.

Speciální záznam je veden o počtu relevantních a nerelevantních smluv pro analýzu přesnosti. Relevantní smlouvy jsou vedeny v základní matici s rolemi a jejich četnost bude možné zjistit

díky unikátnímu číslu smlouvy u rolí. Identifikační čísla nerelevantních smluv jsou zaznamenána v separátní matici.

Přehled ICT prací vyhodnocuje ceny v těchto dvou úrovních:

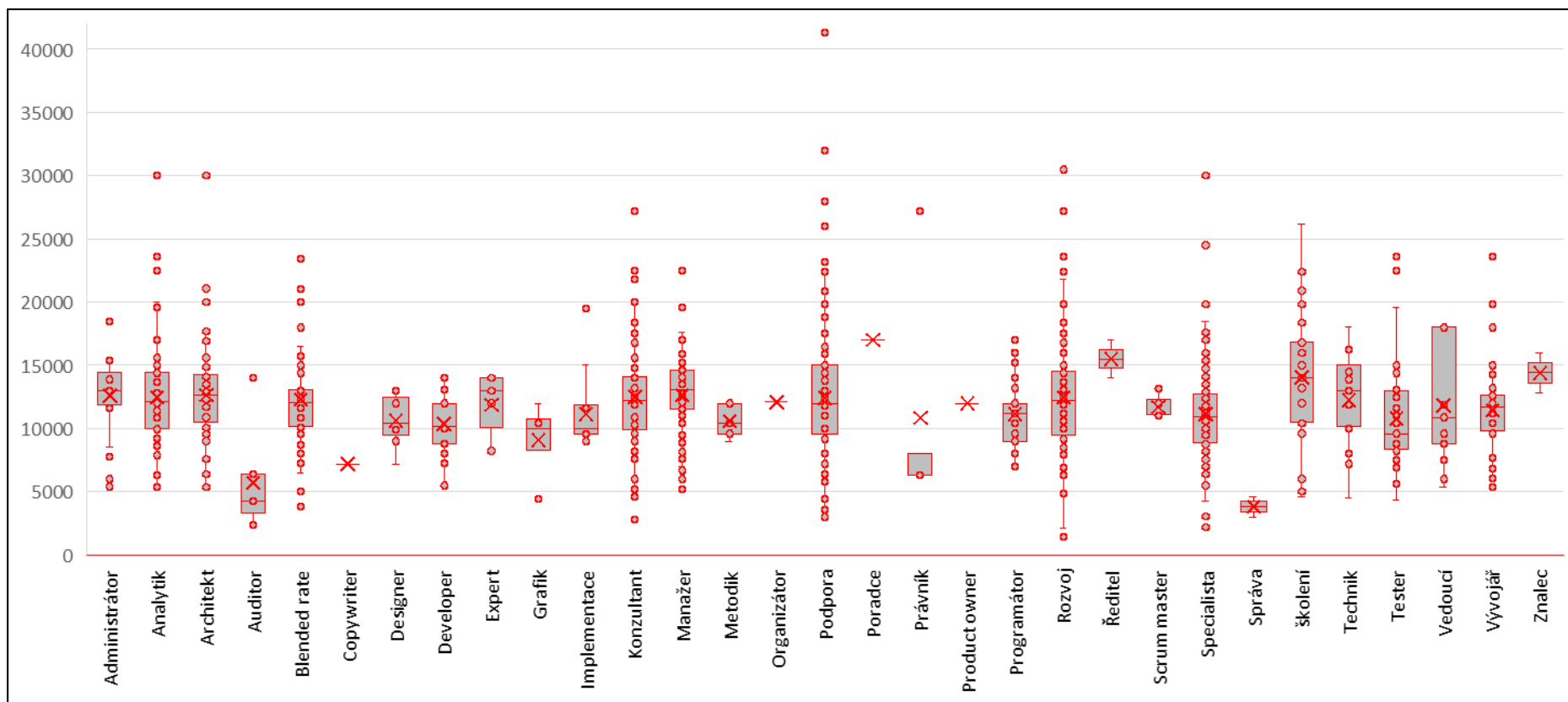
- **Typ práce**, kdy Typ práce definuje primárně odbornost, nebo charakteristiku dané práce.
- **Kategorie** – pro jednotlivé Typy práce jsou pak vyhodnoceny jejich kategorie, kdy kategorií je myšleno zpřesnění/specializace v rámci daného Typu práce. Identifikované kategorie jsou primárně převzaty z jednotlivých údajů zveřejněných smluv, tedy nezahrnují veškeré možné kombinace používané v ICT prostředí. Zároveň u některých Typů práce jsou kategorie zobecněny, v případě, že ve smlouvě nebyla specializace uvedené.

## Souhrnné statistiky podle typu práce

V následující tabulce jsou uvedeny statistiky souhrnně pro všechny typy prací.

Typ práce	D. kvartil	Medián	H. kvartil	Min.	Průměr	Max.	Smluv	Dod.	Cen
Administrátor	11 896	13 000	14 400	5 416	12 591	18 496	15	10	35
Analytik	10 000	12 108	14 400	5 400	12 454	30 000	111	61	142
Architekt	10 496	12 616	14 272	5 400	12 665	30 000	77	33	127
Auditor	3 320	4 240	6 400	2 400	5 726	14 000	3	2	7
Blended rate	10 188	12 072	13 074	3 816	12 321	23 600	99	45	102
Copywriter	7 200	7 200	7 200	7 200	7 200	7 200	1	1	1
Designer	9 460	10 400	12 500	7 160	10 640	13 000	7	6	7
Developer	8 800	10 148	12 000	5 496	10 362	14 000	17	9	42
Expert	10 116	13 000	14 000	8 000	11 890	14 000	7	6	7
Grafik	8 300	10 000	10 800	4 400	9 100	12 000	3	3	4
Implementace	9 572	10 000	11 896	8 968	11 141	19 496	15	12	15
Konzultant	9 904	12 248	14 084	2 768	12 510	27 200	104	73	131
Manažer	11 528	13 048	14 578	5 200	12 636	22 480	131	61	190
Metodik	9 600	10 400	12 000	9 000	10 600	12 000	5	5	5
Organizátor	12 096	12 096	12 098	12 096	12 098	12 104	4	2	4
Podpora	9 600	11 920	15 000	2 824	12 418	41 328	114	80	129
Poradce	17 000	17 000	17 000	17 000	17 000	17 000	1	1	1
Právník	6 312	6 312	8 000	6 312	10 827	27 200	5	3	5
Product owner	12 000	12 000	12 000	12 000	12 000	12 000	1	1	1
Programátor	9 000	11 200	12 000	6 888	11 147	17 000	38	25	55
Rozvoj	9 496	12 248	14 496	1 400	12 491	30 504	110	68	112
Ředitel	14 750	15 500	16 250	14 000	15 500	17 000	2	2	2
Scrum master	11 112	11 112	12 282	11 000	11 706	13 128	16	3	16
Specialista	8 888	10 904	12 736	2 176	11 133	30 000	102	58	300
Správa	3 410	3 820	4 230	3 000	3 820	4 640	2	2	2
školení	10 496	14 000	16 800	4 640	14 053	26 200	40	30	41
Technik	10 200	13 000	15 000	4 496	12 264	18 000	17	15	19
Tester	8 328	9 600	12 996	4 368	10 789	23 600	52	31	59
Vedoucí	8 800	10 880	18 000	5 400	11 844	18 000	12	7	13
Vývojář	9 792	11 664	12 608	5 400	11 444	23 600	55	32	61
Znalec	13 600	14 400	15 200	12 800	14 400	16 000	2	1	2

## Krabicový diagram



Krabicový diagram zobrazuje statistické rozložení cen pro jednotlivé Typy práce. Graf je reprezentován vodorovnou osou x, která definuje jednotlivé typy prací a svislou osou y, na niž je stanovena cena. Z hlediska interpretace grafu lze obvyklou cenu charakterizovat jako hodnotu uvnitř šedivého obdélníku, kdy tento vymezuje hodnoty mezi dolním a horním kvartilem. Červená vodorovná čára znázorňuje střední hodnotu (medián), červený symbol „x“ znázorňuje průměrnou hodnotu. Svislé čáry zobrazují variabilitu identifikovaných cenových údajů a tečky dále ukazují odlehlé hodnoty, kdy zpravidla není doporučeno tyto hodnoty považovat za cenu obvyklou. Z grafu byla pro zachování čitelnosti vyloučena extrémní hodnota u role Vývojář.

## Souhrnné statistiky za jednotlivé typy práce

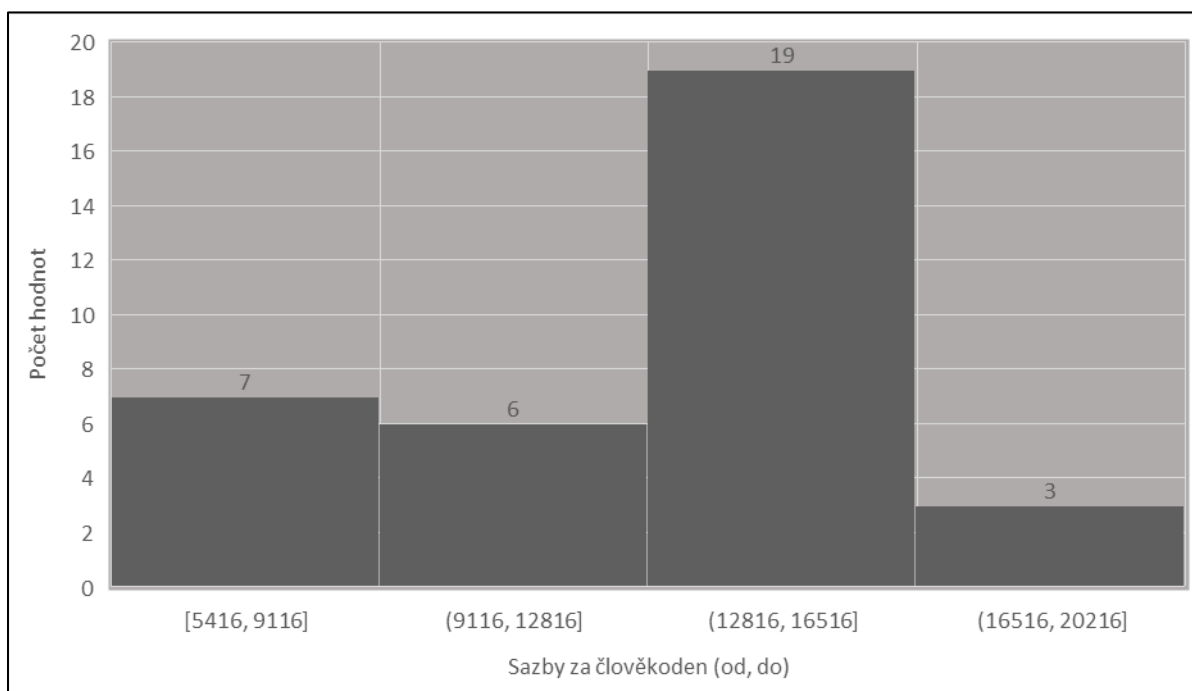
Kapitola obsahuje souhrn cenových údajů pro jednotlivé typy práce. Každý typ práce je uveden samostatně a obsahuje krátký popis, souhrnnou tabulku a histogram cen. Tabulka využívá pro popis dat charakteristiky definované v kapitole Statistické údaje a jejich interpretace. Histogram uvádí grafickou interpretaci četnosti cen, kdy byl definován standardní interval 4 000 Kč pro zobrazení četností cen dané role. Za iniciální hodnotu se pak bere nejnižší nalezená hodnota, kdy interval četností určuje zobrazení zastoupení cen v jednotlivých kategoriích. V případě, že kategorie obsahuje statisticky významně vysokou cenu, je interval nastaven adekvátně dané ceně.

### Administrátor

Obvyklá cena pro kategorii v daném typu práce doporučuje použít z pole Medián a pohybuje se v rozpětí D. kvartilu a H. kvartilu.

Zahrnuty jsou práce ve smlouvách uvedené jako administrátor, správce, administrátorské práce apod. Dále byly hledány upřesňující výrazy popisující specifické zaměření profese.

Kategorie	D. kvartil	Medián	H. kvartil	Min.	Průměr	Max.	Smluv	Dod.	Cen
Administrátor	13 000	13 896	15 150	5 600	13 685	18 496	9	7	22
Aplikační	12 096	12 096	12 672	12 096	12 672	14 400	3	2	4
Kvality	7 768	7 768	7 768	7 768	7 768	7 768	1	1	1
Projektů	5 416	5 708	6 484	5 416	6 192	7 936	4	2	4
UNIX	14 096	14 096	14 096	14 096	14 096	14 096	4	2	4

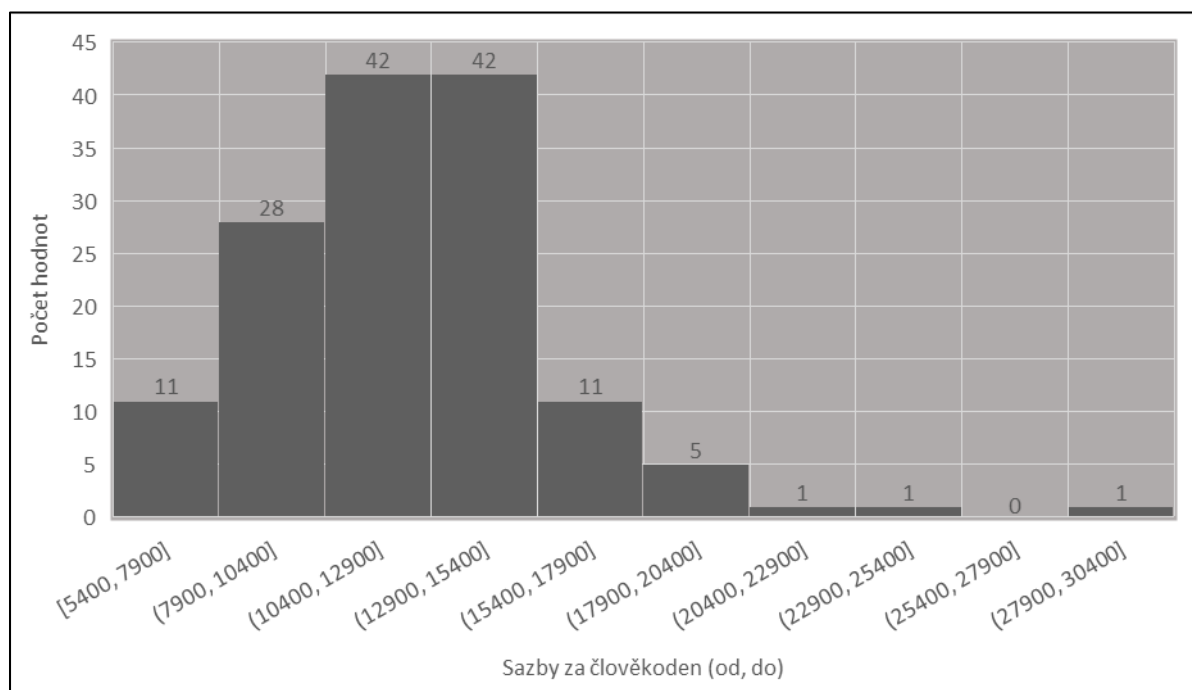


## Analytik

Obvyklá cena pro kategorii v daném typu práce doporučuje použít z pole Medián a pohybuje se v rozpětí D. kvartilu a H. kvartilu.

Zahrnuty jsou práce ve smlouvách uvedené jako analytik, analýza, analytické práce apod. Dále byly hledány upřesňující výrazy popisující senioritu, předmět analýzy (bezpečnostní, procesní, datová, business, software).

Kategorie	D. kvartil	Medián	H. kvartil	Min.	Průměr	Max.	Smluv	Dod.	Cen
Analytik	9 944	12 000	14 496	5 400	12 264	23 600	80	50	85
Bezpečnost	10 774	13 800	15 800	5 400	14 370	30 000	9	7	10
Business	9 000	12 000	15 800	5 400	11 946	15 800	13	10	13
Datový	9 600	11 800	11 800	8 000	10 629	11 800	7	5	7
Junior	8 122	8 348	8 574	7 896	8 348	8 800	2	2	2
Procesní	10 958	11 972	12 986	9 944	11 972	14 000	2	2	2
Senior	11 000	13 704	13 704	9 600	12 345	13 704	7	3	7
Senior Business	12 000	12 000	12 000	12 000	12 000	12 000	2	1	2
Software	14 400	14 400	14 400	14 000	14 400	15 200	14	3	14

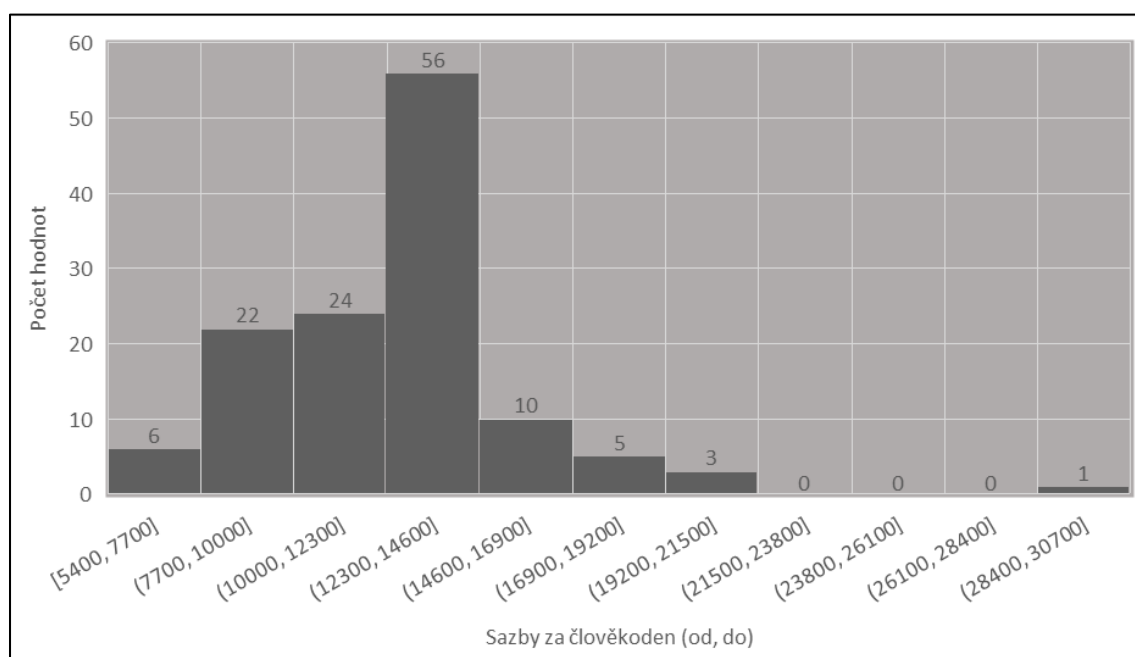


## Architekt

Obvyklá cena pro kategorii v daném typu práce doporučuje použít z pole Medián a pohybuje se v rozpětí D. kvartilu a H. kvartilu.

Zahrnuty jsou práce ve smlouvách uvedené jako architekt, architektura, architektonické práce apod., s vyloučením architektonických prací mimo ICT. Dále byly hledány výrazy popisující senioritu, předmět práce (enterprise architektura, architektura řešení, konkrétní technologie či aplikace, ...).

Kategorie	D. kvartil	Medián	H. kvartil	Min.	Průměr	Max.	Smluv	Dod.	Cen
Architekt	11 696	12 616	14 492	5 400	12 932	21 074	41	18	50
Aplikační	10 800	11 200	11 600	10 400	11 200	12 000	2	2	2
Datový	7 700	10 000	10 000	5 400	8 467	10 000	3	2	3
Enterprise	9 688	11 000	13 496	7 984	11 183	14 000	8	7	10
Infrastruktura	11 748	13 496	14 348	10 000	12 899	15 200	3	3	3
Integrace	9 000	10 100	11 524	9 000	10 424	12 496	3	2	4
Integrace junior	11 200	11 200	11 200	11 200	11 200	11 200	1	1	1
Integrace senior	12 622	13 000	13 150	11 200	12 883	14 400	5	2	6
Kybernetické bezpečnosti	12 248	17 696	18 848	5 400	16 470	30 000	6	4	7
Řešení	7 780	9 160	10 540	6 400	9 160	11 920	2	2	2
Senior	12 496	13 496	14 496	7 984	13 541	20 000	13	5	22
Solution	9 000	12 104	13 278	5 400	11 237	14 344	11	7	12
Systémový	13 496	13 496	13 496	10 880	13 394	15 600	5	5	5

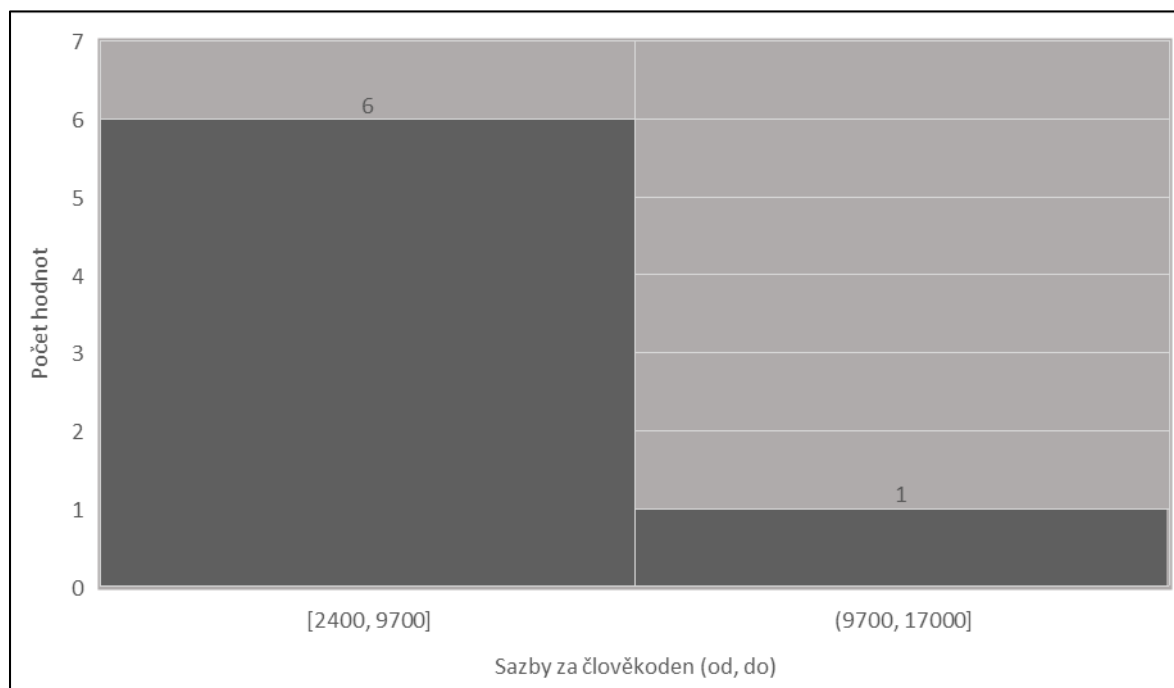


**Auditor**

Obvyklá cena pro kategorii v daném typu práce doporučuje použít z pole Medián a pohybuje se v rozpětí D. kvartilu a H. kvartilu.

Ve vyhodnocovaném období byl identifikován jeden údaj vztažený k roli Auditor Kybernetické bezpečnosti.

Kategorie	D. kvartil	Medián	H. kvartil	Min.	Průměr	Max.	Smluv	Dod.	Cen
Auditor	2 860	4 240	5 860	2 400	4 347	6 400	2	1	6
Kybernetické bezpečnosti	14 000	14 000	14 000	14 000	14 000	14 000	1	1	1

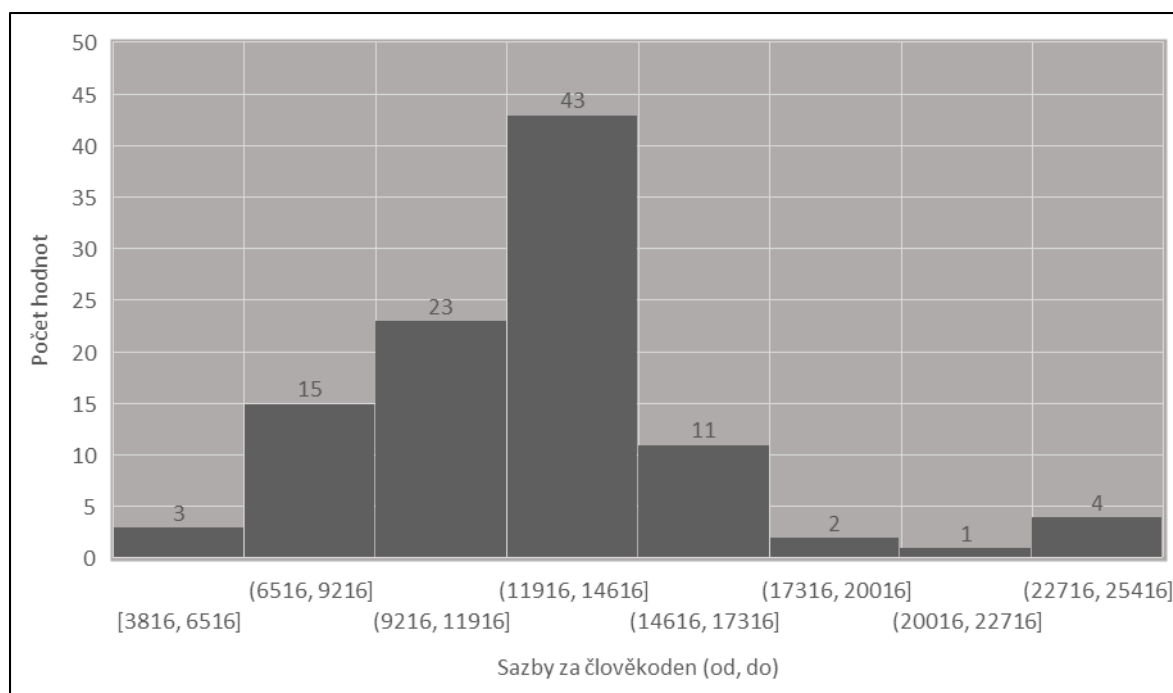


## Blended rate

Obvyklá cena pro kategorii v daném typu práce doporučuje použít z pole Medián a pohybuje se v rozpětí D. kvartilu a H. kvartilu.

Zahrnuty jsou práce ve smlouvách uvedené jako jednotná cena, jednotná sazba, cena bez rozlišení, průměrná sazba apod. Do vyhodnocení v této kategorii mohou být zahrnuty smlouvy, ve kterých jsou typy práce určeny, ale je pro všechny uvedena jediná cenová sazba.

Kategorie	D. kvartil	Medián	H. kvartil	Min.	Průměr	Max.	Smluv	Dod.	Cen
Blended rate	10 188	12 072	13 074	3 816	12 321	23 600	99	45	102

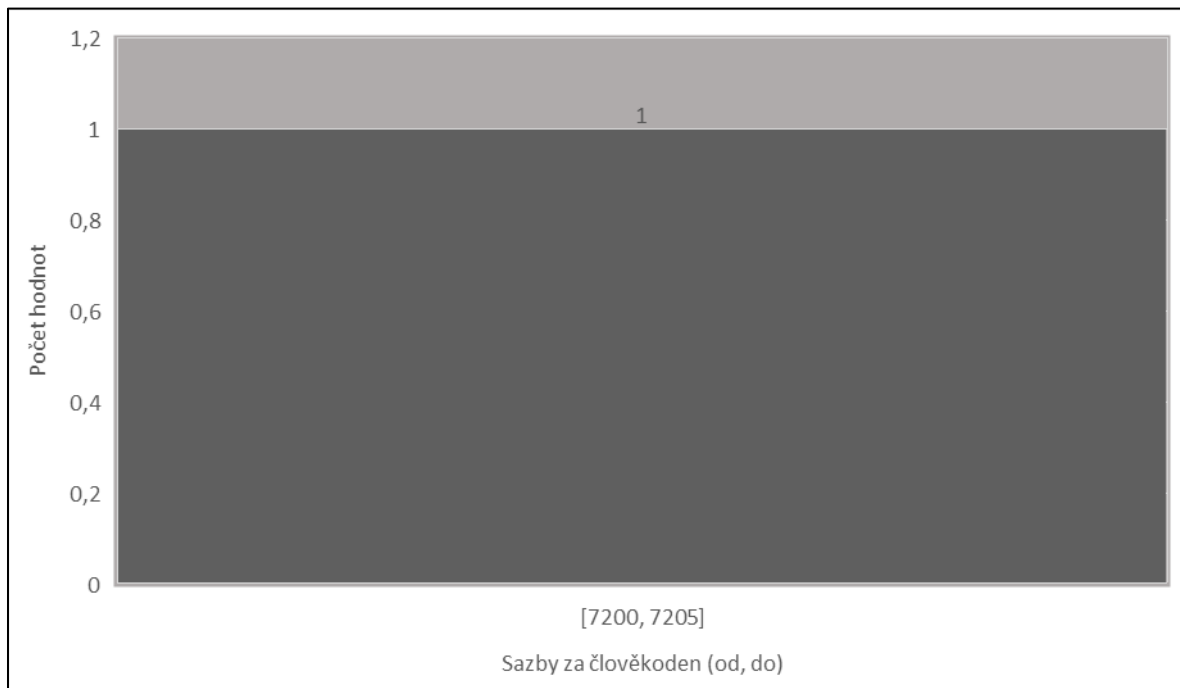


## Copywriter

Obvyklá cena pro roli copywriter byla identifikována jako 7 200 Kč bez DPH.

Ve vyhodnocovaném období byl identifikován jeden údaj vztažený k roli Copywriter.

Kategorie	D. kvartil	Medián	H. kvartil	Min.	Průměr	Max.	Smluv	Dod.	Cen
Copywriter	7 200	7 200	7 200	7 200	7 200	7 200	1	1	1

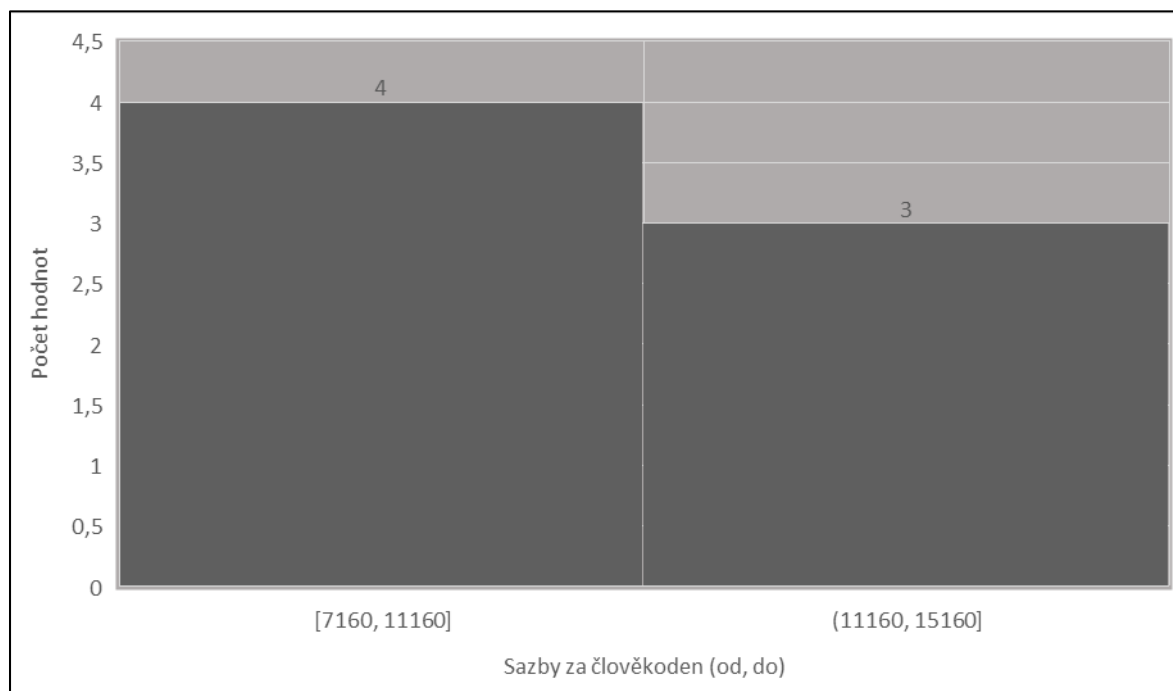


**Designer**

Obvyklá cena pro kategorii je 10 400 Kč bez DPH a cena se obvykle pohybuje v rozpětí od 9 460 do 12 500 Kč bez DPH.

Zahrnutý jsou práce ve smlouvách uvedené jako designer.

Kategorie	D. kvartil	Medián	H. kvartil	Min.	Průměr	Max.	Smluv	Dod.	Cen
UX/UI	9 460	10 400	12 500	7 160	10 640	13 000	7	6	7

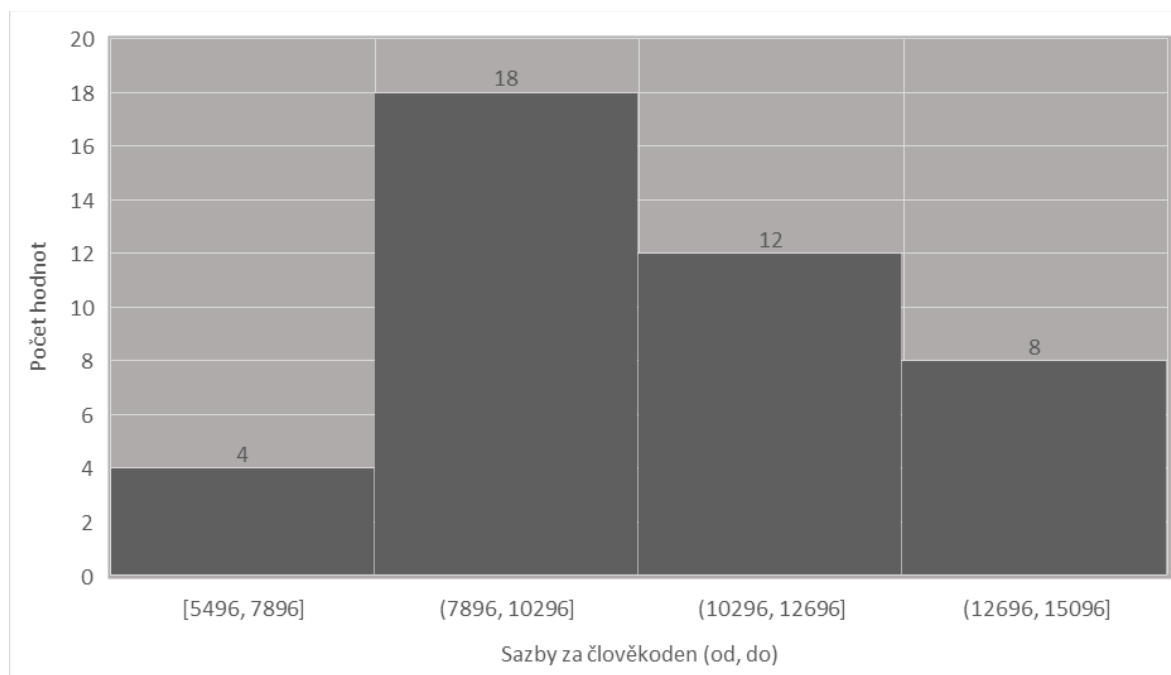


## Developer

Obvyklá cena pro kategorii v daném typu práce doporučuje použít z pole Medián a pohybuje se v rozpětí D. kvartilu a H. kvartilu.

Zahrnuty jsou práce ve smlouvách uvedené jako developer. Dále byly hledány výrazy popisující senioritu a předmět práce.

Kategorie	D. kvartil	Medián	H. kvartil	Min.	Průměr	Max.	Smluv	Dod.	Cen
Backend	13 096	13 200	14 000	10 400	12 939	14 000	5	4	5
DWH/BI	8 000	8 000	8 000	8 000	8 000	8 000	1	1	1
Frontend	12 500	13 600	14 000	10 400	12 900	14 000	4	3	4
Junior	6 000	6 000	6 000	6 000	6 000	6 000	1	1	1
Junior Backend	6 322	8 800	8 800	5 496	7 699	8 800	4	2	6
Junior frontend	8 800	8 800	8 800	8 800	8 800	8 800	5	1	5
Junior JAVA	8 800	8 800	8 800	8 800	8 800	8 800	1	1	1
Senior	8 496	8 496	8 496	8 496	8 496	8 496	1	1	1
Senior .NET	10 000	10 000	10 000	10 000	10 000	10 000	1	1	1
Senior Backend	10 000	10 148	11 574	9 000	10 549	12 000	6	3	6
Senior databáze	10 800	11 200	11 600	10 400	11 200	12 000	2	2	2
Senior frontend	9 750	12 000	12 000	7 248	10 708	12 000	6	3	6
Senior JAVA	12 000	12 000	12 748	12 000	12 499	13 496	3	2	3

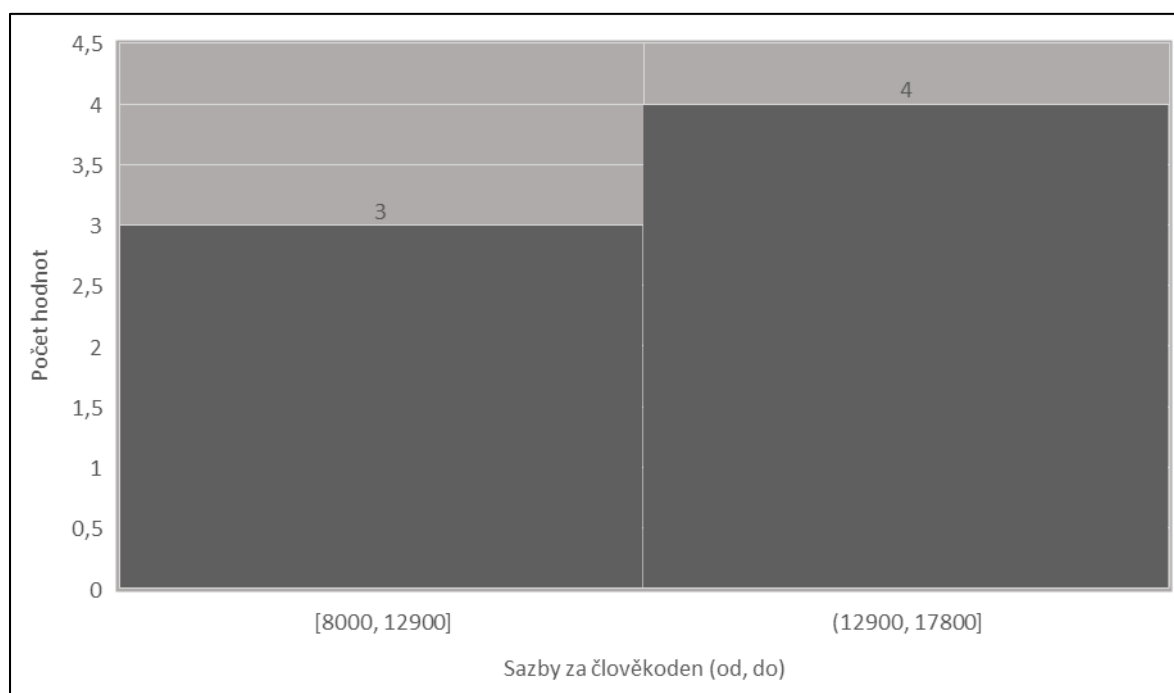


## Expert

Obvyklá cena pro kategorii v daném typu práce doporučuje použít z pole Medián a pohybuje se v rozpětí D. kvartilu a H. kvartilu.

Zahrnutý jsou práce ve smlouvách uvedené jako Expert.

Kategorie	D. kvartil	Medián	H. kvartil	Min.	Průměr	Max.	Smluv	Dod.	Cen
Expert	8 174	10 616	13 250	8 000	10 808	14 000	4	4	4
Subject matter	13 000	14 000	14 000	12 000	13 333	14 000	3	2	3

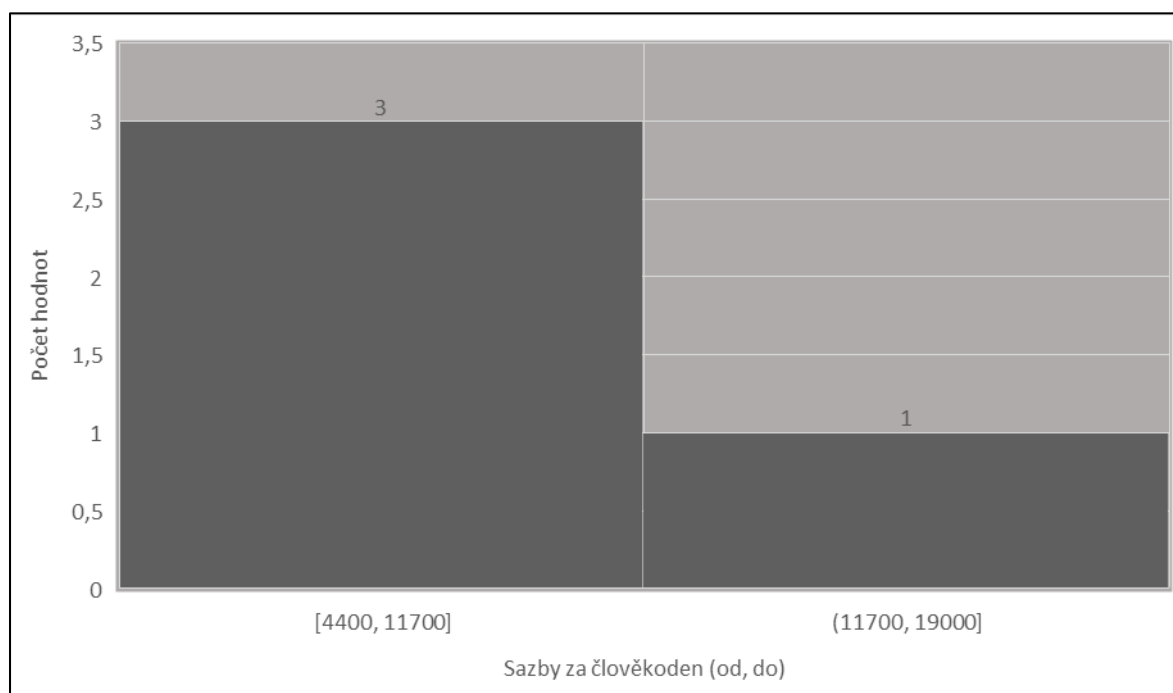


**Grafik**

Obvyklá cena pro kategorii je 10 000 Kč bez DPH a cena se obvykle pohybuje v rozpětí od 8 300 do 10 800 Kč bez DPH.

Zahrnutý jsou práce ve smlouvách uvedené jako grafik.

Kategorie	D. kvartil	Medián	H. kvartil	Min.	Průměr	Max.	Smluv	Dod.	Cen
Grafik	8 300	10 000	10 800	4 400	9 100	12 000	3	3	4

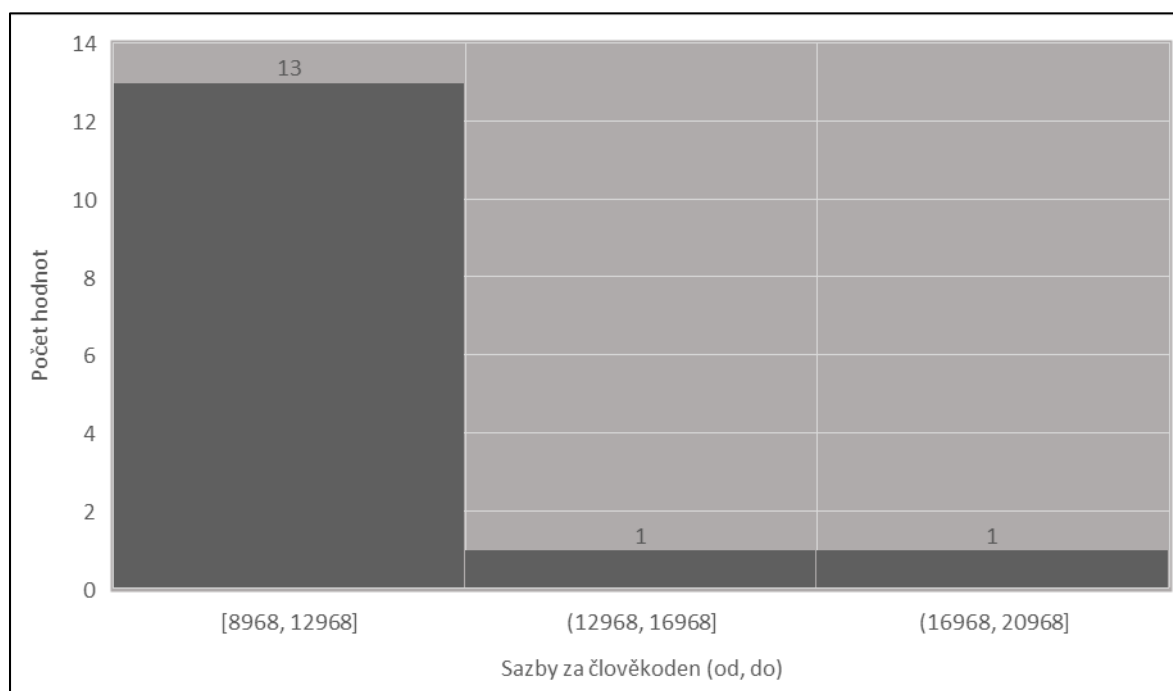


## Implementace

Obvyklá cena pro kategorii je 10 000 Kč bez DPH a pohybuje se v rozpětí od 9 572 do 11 896 Kč bez DPH.

Zahrnutý jsou práce ve smlouvách uvedené jako implementace, či implementační práce.

Kategorie	D. kvartil	Medián	H. kvartil	Min.	Průměr	Max.	Smluv	Dod.	Cen
Implementace	9 572	10 000	11 896	8 968	11 141	19 496	15	12	15

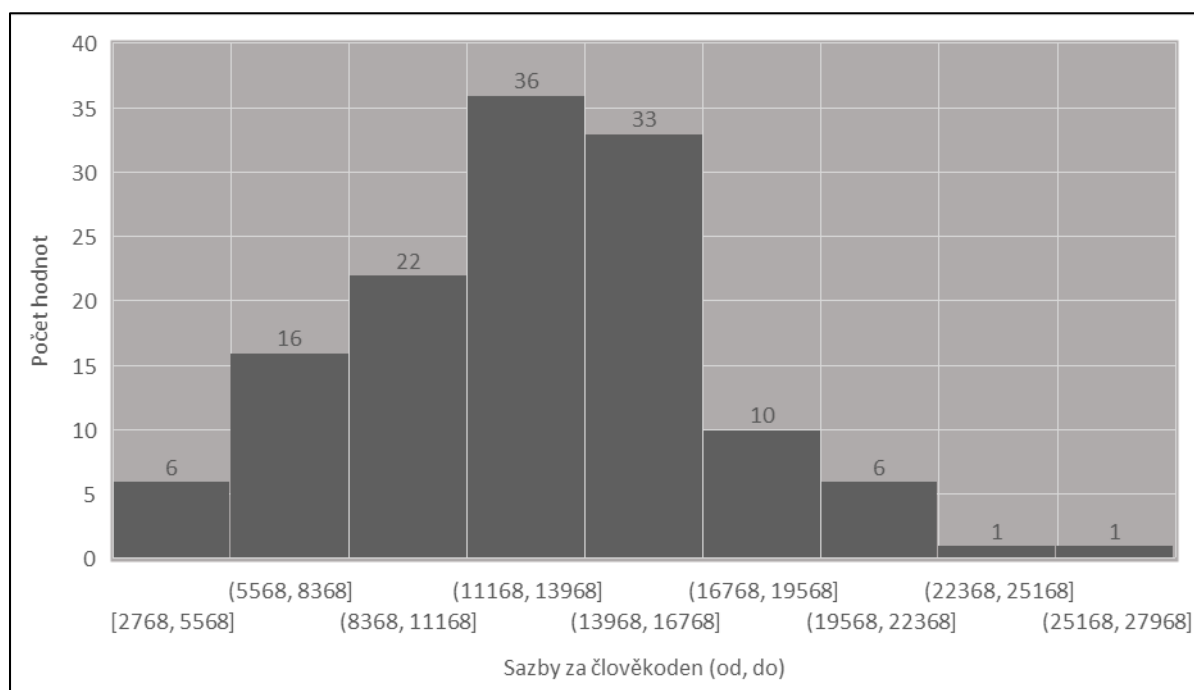


## Konzultant

Obvyklá cena pro kategorii v daném typu práce doporučuje použít z pole Medián a pohybuje se v rozpětí D. kvartilu a H. kvartilu.

Zahrnutý jsou práce ve smlouvách uvedené jako konzultant s upřesněním zaměření, či seniority.

Kategorie	D. kvartil	Medián	H. kvartil	Min.	Průměr	Max.	Smluv	Dod.	Cen
Konzultant	9 532	12 600	15 060	2 768	12 552	27 200	86	69	99
Junior	11 800	12 000	12 000	4 600	10 987	12 000	16	5	16
Senior	14 000	14 000	14 000	7 600	13 778	18 850	16	5	16

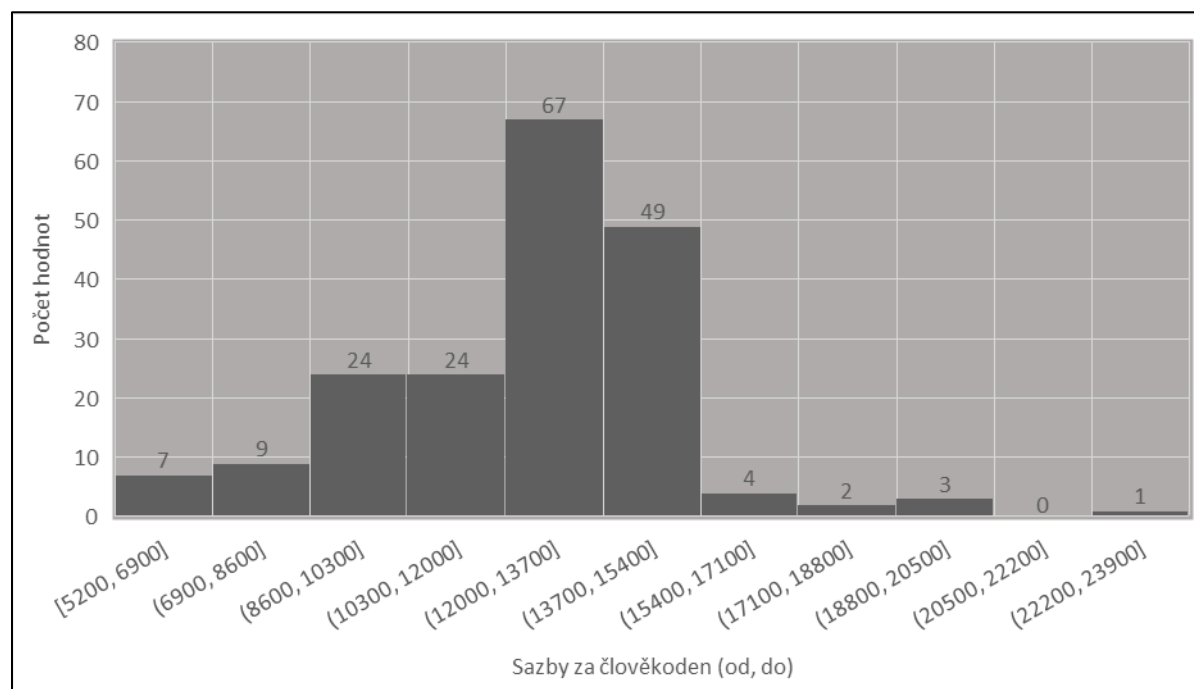


**Manažer**

Obvyklá cena pro kategorii v daném typu práce doporučuje použít z pole Medián a pohybuje se v rozpětí D. kvartilu a H. kvartilu.

Zahrnutý jsou práce ve smlouvách uvedené jako manažer se zohledněním zaměření a seniority.

Kategorie	D. kvartil	Medián	H. kvartil	Min.	Průměr	Max.	Smluv	Dod.	Cen
Manažer	10 000	12 400	13 600	7 200	12 040	17 600	16	11	24
Delivery	10 272	12 104	12 640	9 608	11 801	14 512	4	2	6
Kvality	12 000	12 000	12 000	12 000	12 000	12 000	1	1	1
Kybernetické bezpečnosti	11 180	13 000	13 800	8 000	12 223	14 600	6	4	7
Podpory	15 200	15 200	15 200	15 200	15 200	15 200	1	1	1
Portfolia	13 568	13 568	13 568	13 568	13 568	13 568	4	1	4
Procesní	12 096	12 096	12 096	12 096	12 096	12 096	4	2	4
Programu	15 000	15 000	15 000	13 096	14 683	15 000	6	2	6
Projektu	9 980	12 648	13 600	5 200	12 119	22 480	69	44	72
Projektu senior	11 528	11 528	12 000	11 528	11 858	12 704	4	2	5
Provozu	13 390	13 472	14 048	9 496	12 980	14 048	20	3	20
Rozvoje služeb	14 374	14 896	14 896	13 600	14 564	14 896	5	2	6
Řízení kvality	8 896	8 896	8 896	8 896	8 896	8 896	2	1	2
Řízení rizik	12 800	12 800	12 800	12 800	12 800	12 800	5	2	5
Senior	12 496	13 496	15 000	10 000	13 198	15 000	5	4	5
Testování	13 096	13 096	13 096	13 096	13 096	13 096	1	1	1
Vývojového týmu	7 000	7 000	7 000	7 000	7 000	7 000	1	1	1

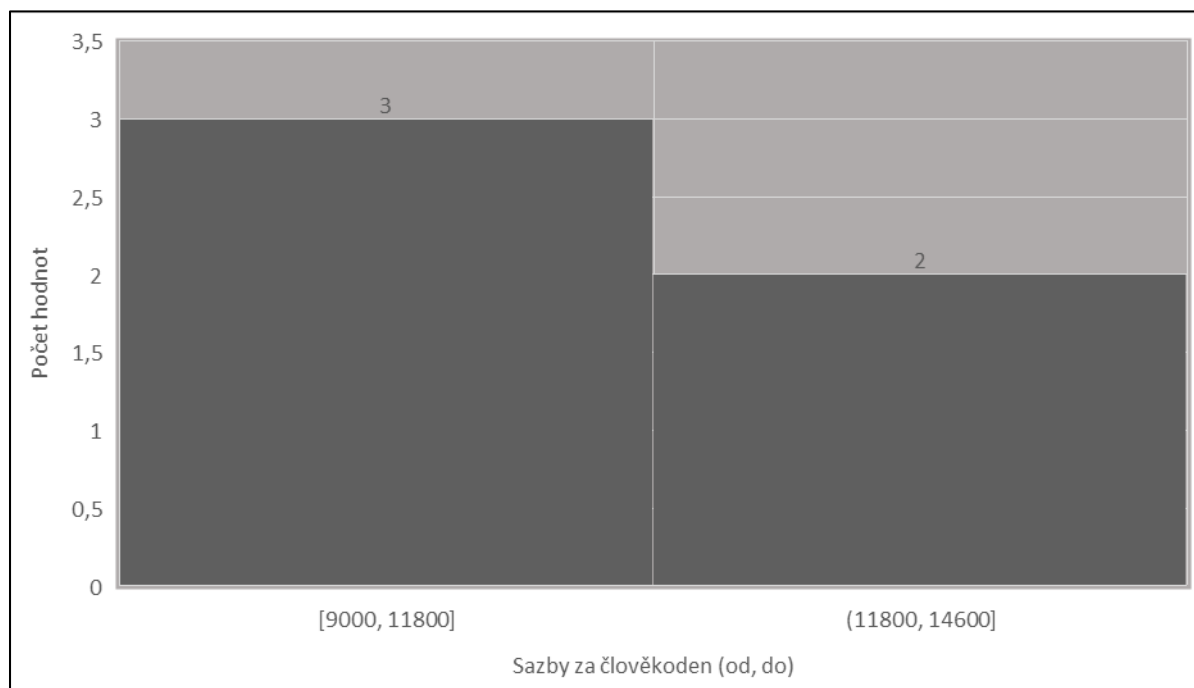


**Metodik**

Obvyklá cena pro kategorii je 10 400 Kč bez DPH a pohybuje se v rozpětí od 9 600 do 12 000 Kč bez DPH.

Zahrnutý jsou práce ve smlouvě uvedené jako metodik s vyloučením rolí mimo ICT a metodik spisové služby.

Kategorie	D. kvartil	Medián	H. kvartil	Min.	Průměr	Max.	Smluv	Dod.	Cen
Metodik	9 600	10 400	12 000	9 000	10 600	12 000	5	5	5

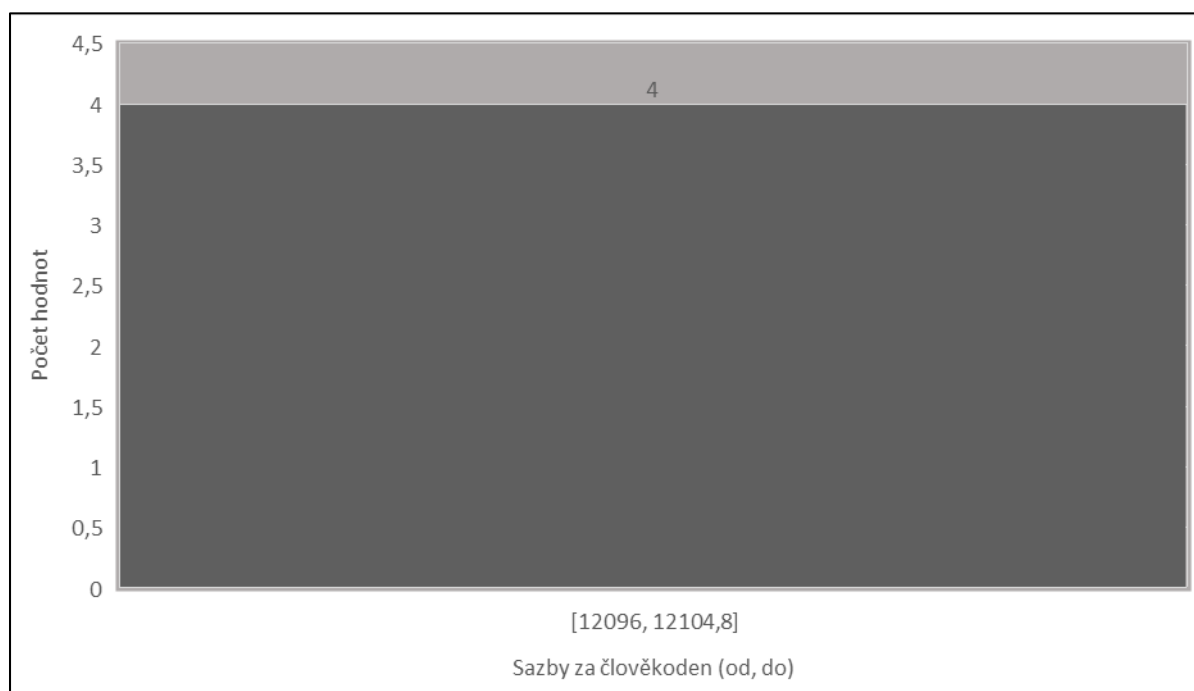


**Organizátor**

Obvyklá cena pro kategorii je 12 096 Kč bez DPH a pohybuje se v rozpětí od 12 096 do 12 098 Kč bez DPH.

Zahrnutý jsou práce ve smlouvě uvedené jako organizátor s vyloučením rolí mimo ICT.

Kategorie	D. kvartil	Medián	H. kvartil	Min.	Průměr	Max.	Smluv	Dod.	Cen
Organizátor	12 096	12 096	12 098	12 096	12 098	12 104	4	2	4

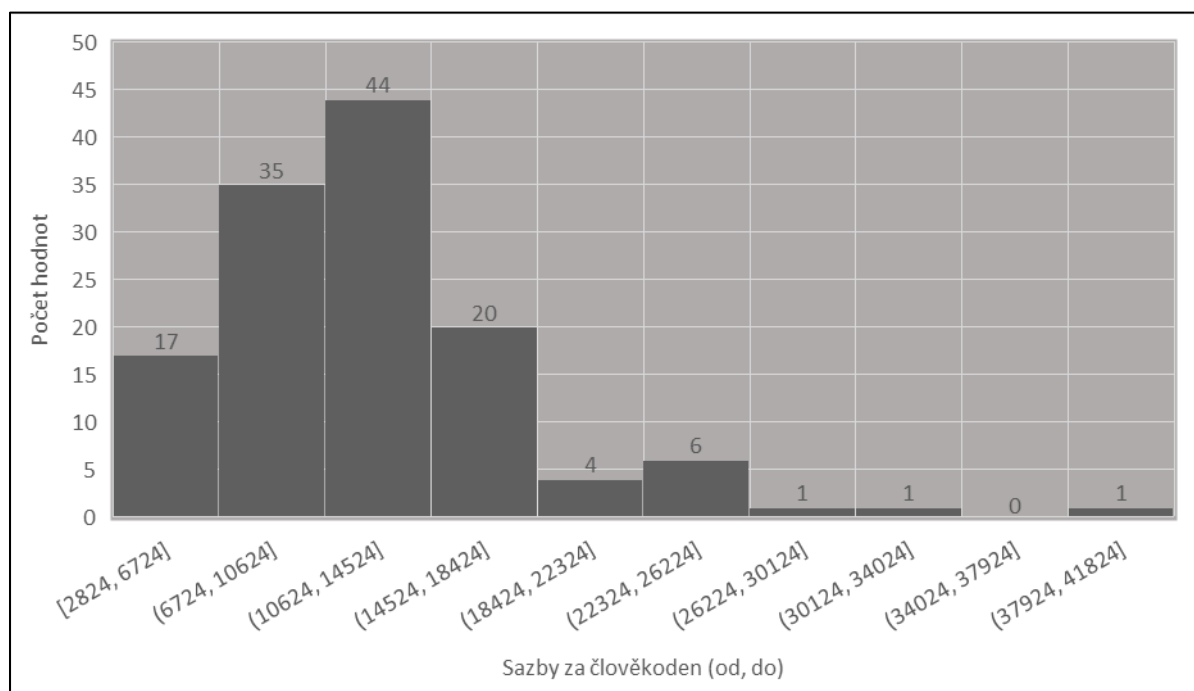


## Podpora

Obvyklá cena pro kategorii v daném typu práce doporučuje použít z pole Medián a pohybuje se v rozpětí D. kvartilu a H. kvartilu.

Zahrnutý jsou práce ve smlouvách uvedené podpora, support, provozní podpora, technická podpora, asistence, řešení havárií apod. Zvlášť byla vyčleněna podpora obvykle označována jako nadstandardní/rozšířená, mimo pracovní dobu.

Kategorie	D. kvartil	Medián	H. kvartil	Min.	Průměr	Max.	Smluv	Dod.	Cen
Podpora	9 600	11 960	14 874	2 824	12 443	41 328	111	79	126
Rozšířená	9 500	11 000	13 100	8 000	11 400	15 200	3	3	3

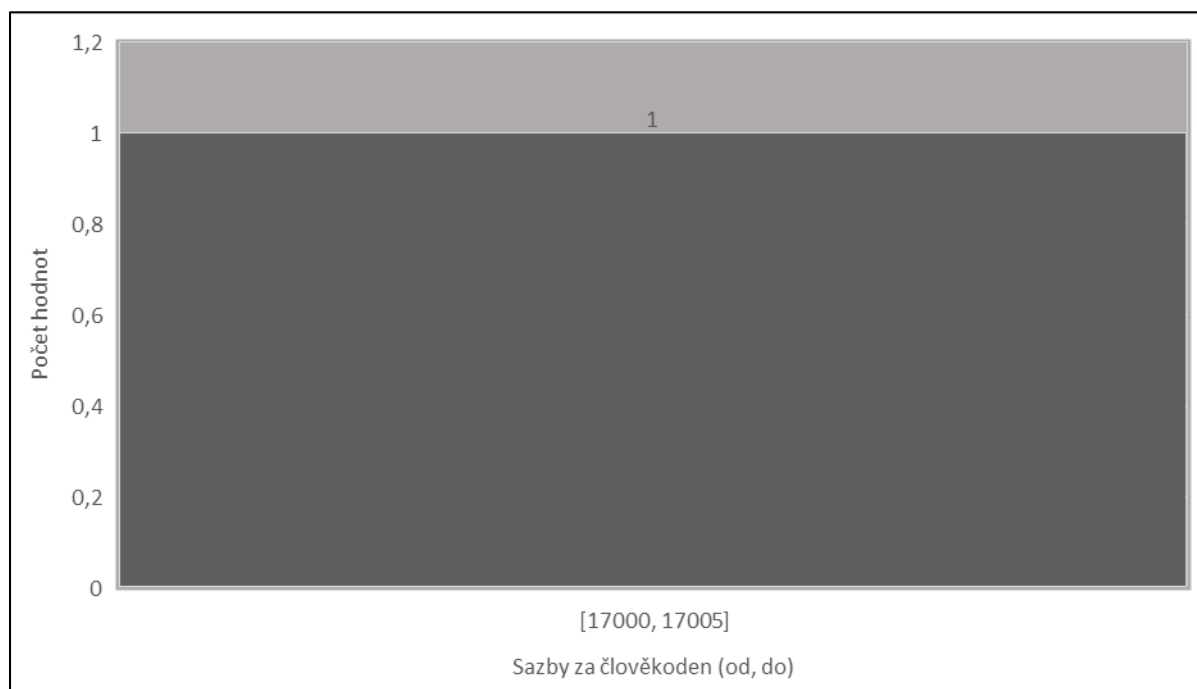


**Poradce**

Obvyklá cena pro roli copywriter byla identifikována jako 17 000 Kč bez DPH.

Identifikované smlouvy byly vztaženy k oblasti ICT, nikoliv k obecnému poradenství. Ve vyhodnocovaném období byl identifikován jeden údaj vztažený k roli Copywriter.

Kategorie	D. kvartil	Medián	H. kvartil	Min.	Průměr	Max.	Smluv	Dod.	Cen
Poradce	17 000	17 000	17 000	17 000	17 000	17 000	1	1	1

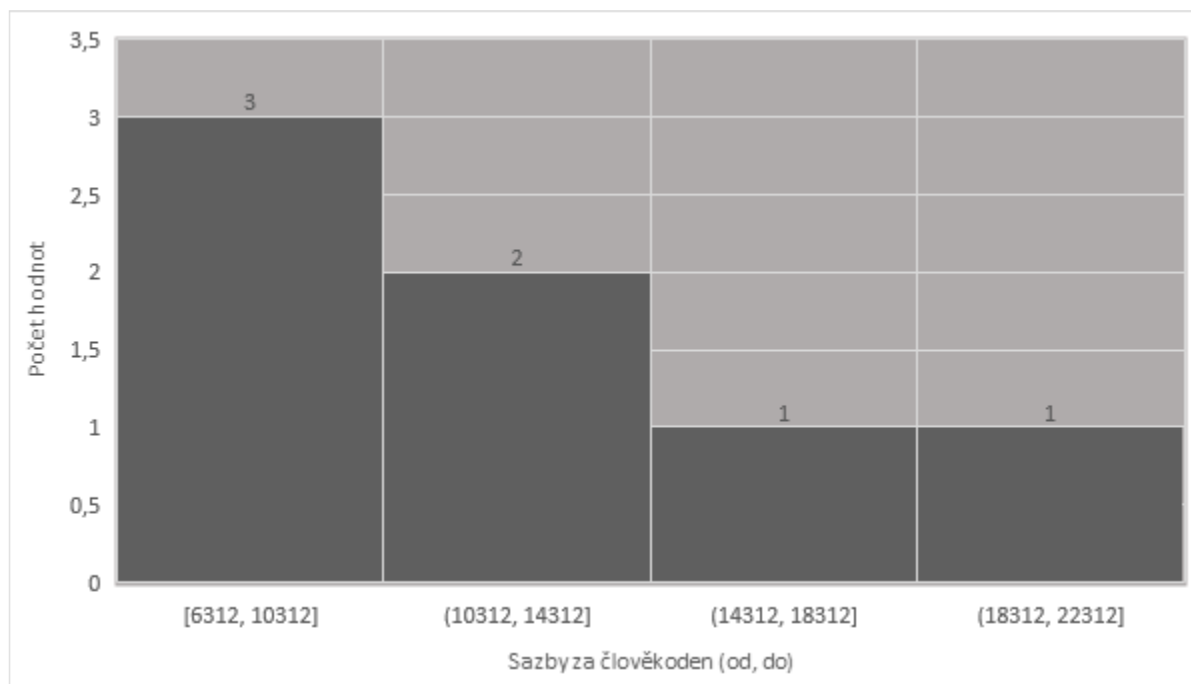


**Právník**

Obvyklá cena pro kategorii je 6 312 Kč bez DPH.

Zahrnutý jsou práce ve smlouvách uvedené jako právník, či právní podpora v ICT.

Kategorie	D. kvartil	Medián	H. kvartil	Min.	Průměr	Max.	Smluv	Dod.	Cen
Právník	6 312	6 312	8 000	6 312	10 827	27 200	5	3	5

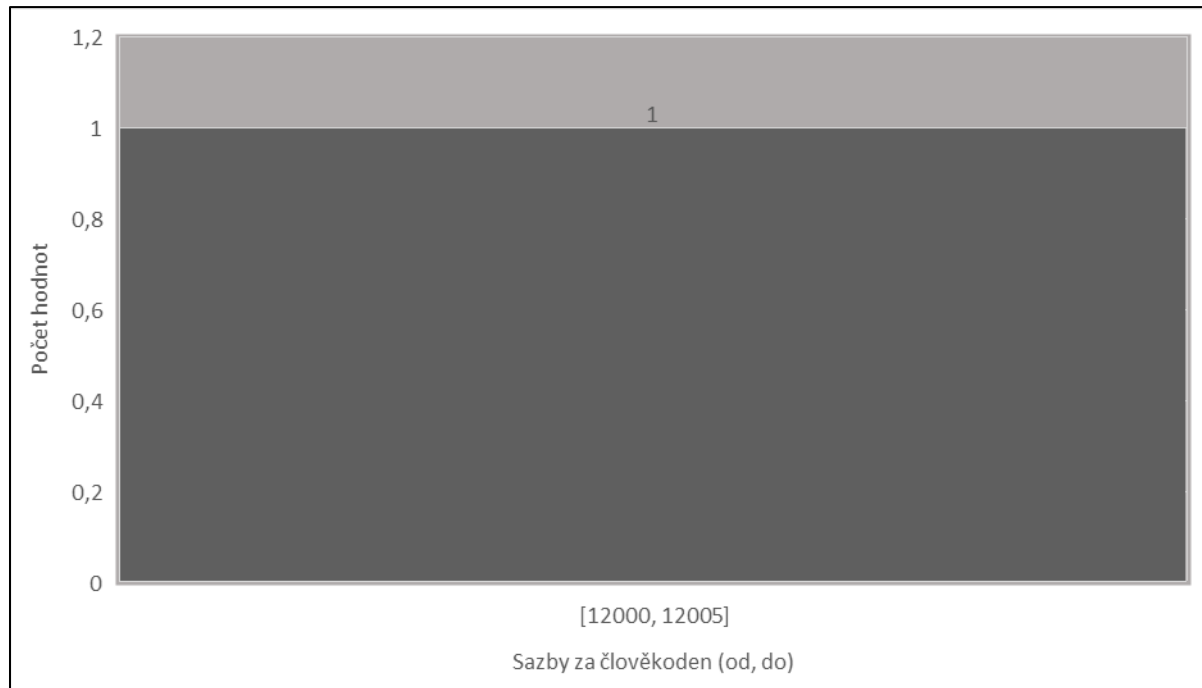


**Product Owner**

Obvyklá cena pro kategorii je 12 000 Kč bez DPH.

Byla identifikována jedna smlouvy vztažená k oblasti ICT.

Kategorie	D. kvartil	Medián	H. kvartil	Min.	Průměr	Max.	Smluv	Dod.	Cen
Product owner	12 000	12 000	12 000	12 000	12 000	12 000	1	1	1

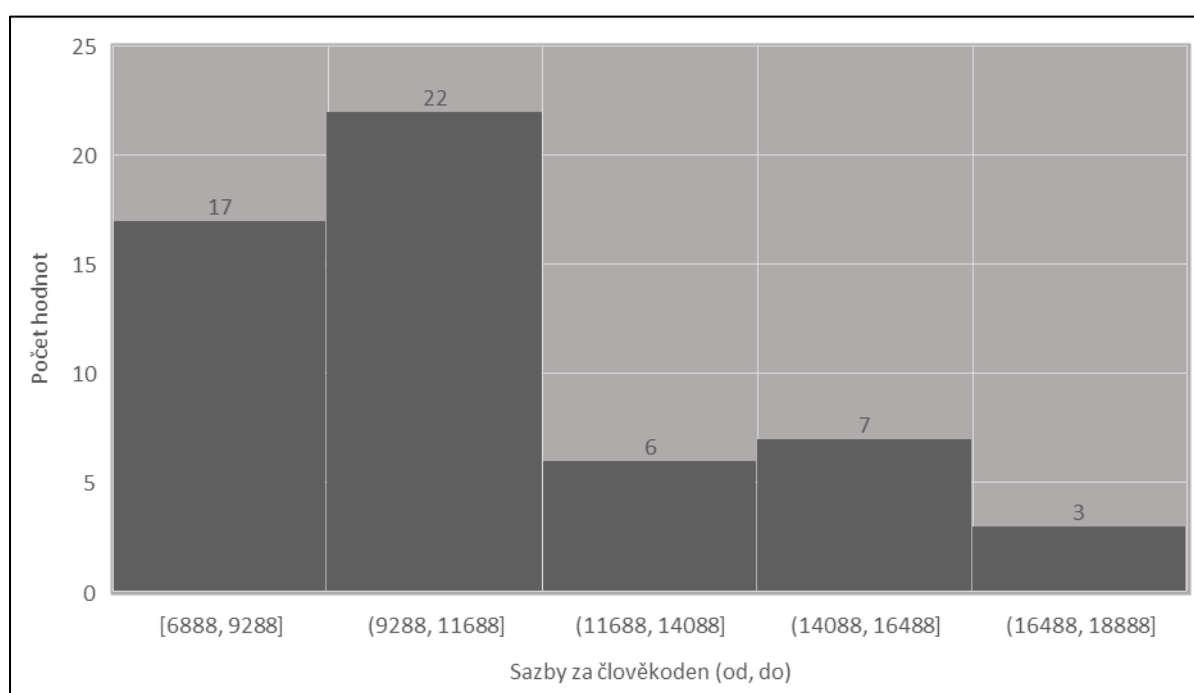


## Programátor

Obvyklá cena pro kategorii v daném typu práce doporučuje použít z pole Medián a pohybuje se v rozpětí D. kvartilu a H. kvartilu.

Zahrnuty jsou práce ve smlouvách uvedené jako programátor, coder, apod. Dále byly hledány výrazy upřesňující senioritu a technologii.

Kategorie	D. kvartil	Medián	H. kvartil	Min.	Průměr	Max.	Smluv	Dod.	Cen
Programátor	9 996	12 148	15 300	8 000	12 646	17 000	23	21	24
JAVA	9 192	11 496	11 748	6 888	10 128	12 000	2	2	3
Junior	9 000	9 000	9 000	9 000	9 050	9 600	12	1	12
ReactJS	7 744	8 200	8 800	6 976	8 344	10 000	1	1	4
Senior	11 200	11 200	11 200	11 200	11 433	14 000	12	1	12

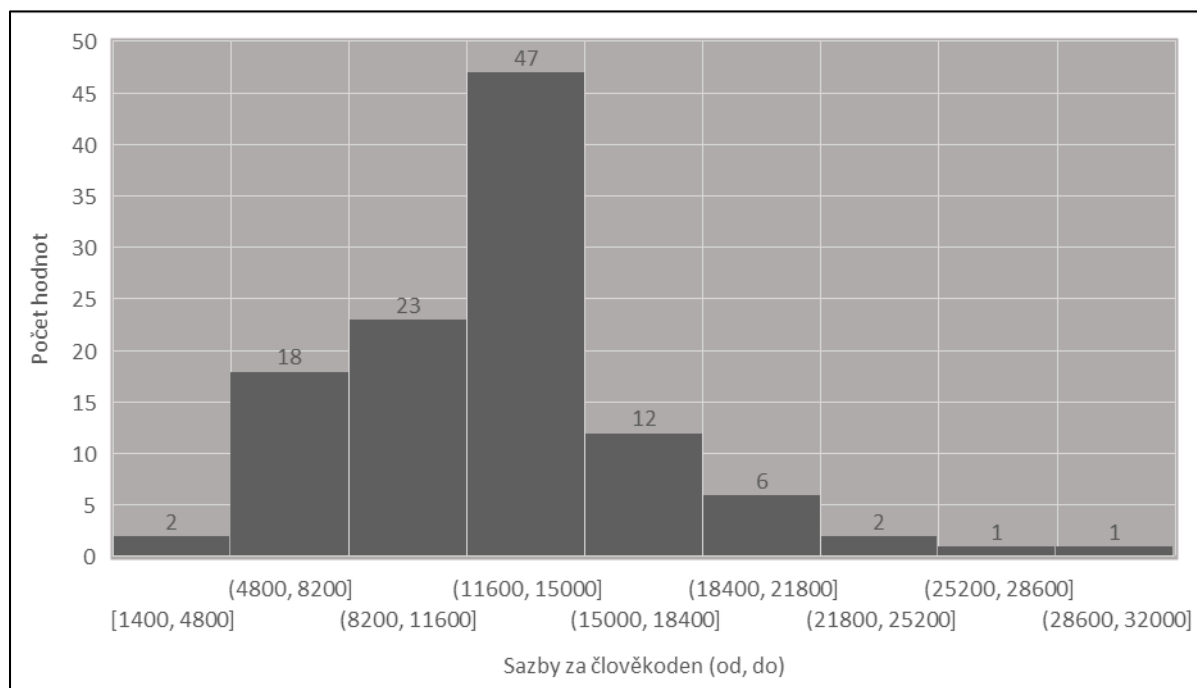


## Rozvoj

Obvyklá cena pro kategorii je 12 248 Kč bez DPH a pohybuje se v rozpětí od 9 496 do 14 496 Kč bez DPH.

Zahrnutý jsou práce ve smlouvách uvedené jako rozvoj, či rozvojové požadavky s vyloučením činností mimo ICT.

Kategorie	D. kvartil	Medián	H. kvartil	Min.	Průměr	Max.	Smluv	Dod.	Cen
Rozvoj	9 496	12 248	14 496	1 400	12 491	30 504	110	68	112

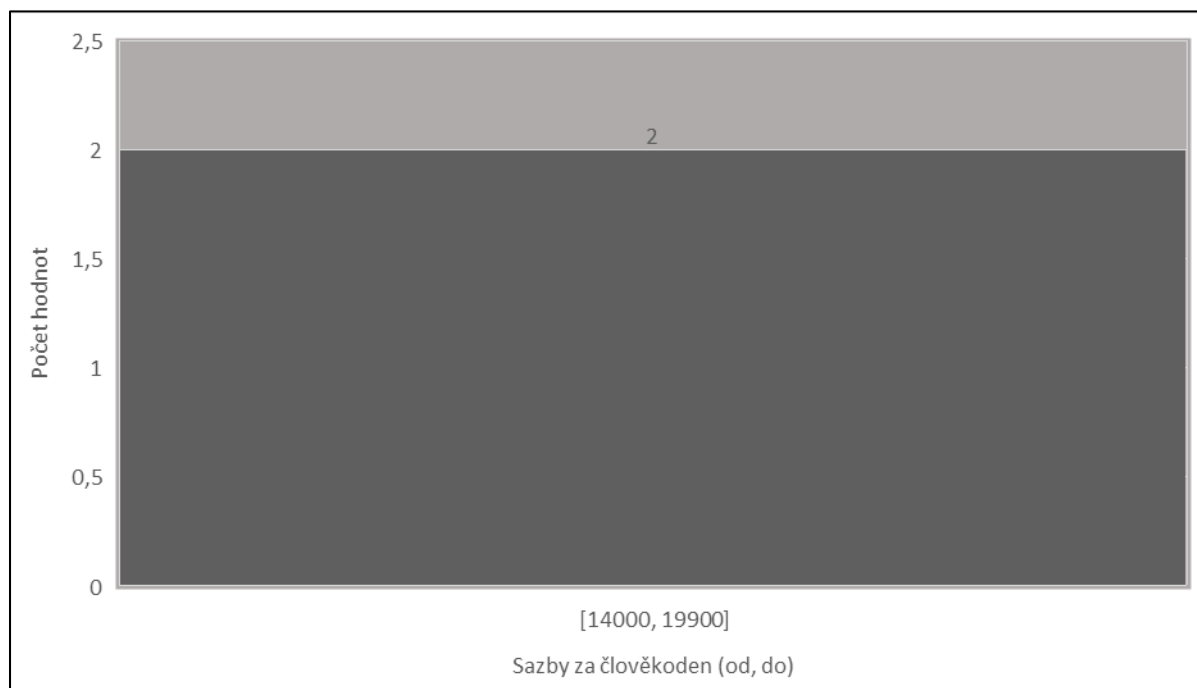


## Ředitel

Obvyklá cena pro kategorii je 15 500 Kč bez DPH a pohybuje se v rozpětí od 14 750 do 16 250 Kč bez DPH.

Zahrnutý jsou smlouvy specificky vztažené k ICT/konzultačním ICT smlouvám, v nichž se role vyskytuje.

Kategorie	D. kvartil	Medián	H. kvartil	Min.	Průměr	Max.	Smluv	Dod.	Cen
Ředitel	14 750	15 500	16 250	14 000	15 500	17 000	2	2	2

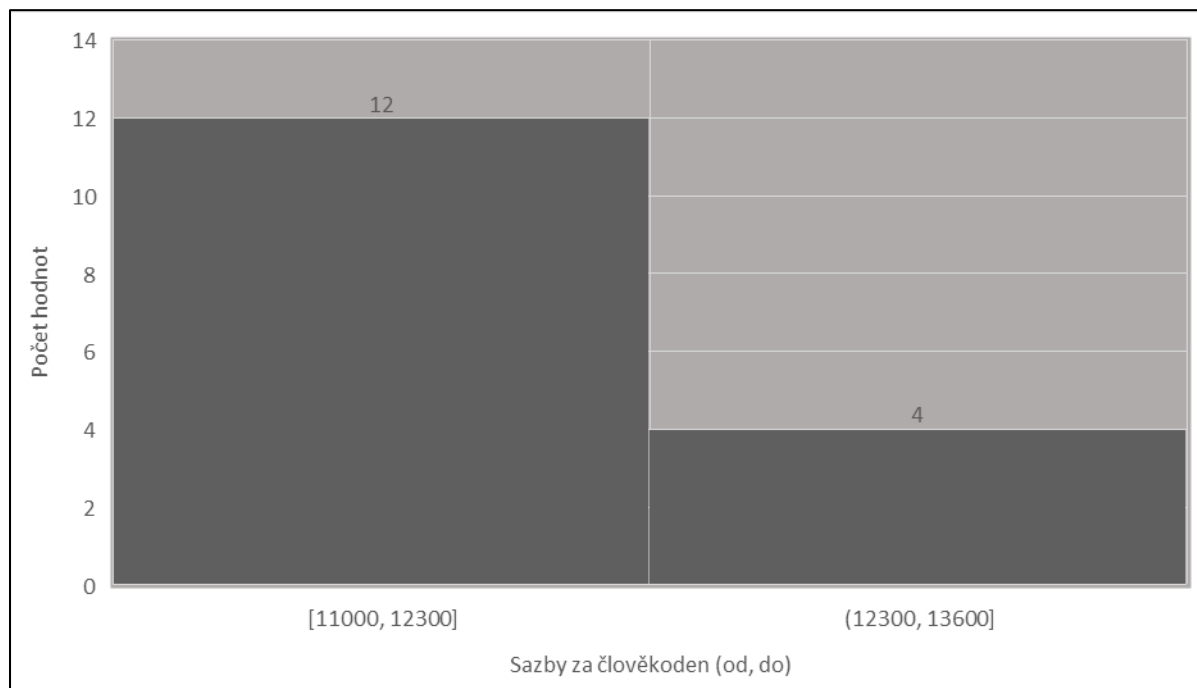


## Scrum Master

Obvyklá cena pro kategorii je 11 112 Kč bez DPH a pohybuje se v rozpětí od 11 112 do 12 282 Kč bez DPH.

Role Scrum Master byla zahrnuta s ohledem na úzkou specializaci.

Kategorie	D. kvartil	Medián	H. kvartil	Min.	Průměr	Max.	Smluv	Dod.	Cen
Scrum master	11 112	11 112	12 282	11 000	11 706	13 128	16	3	16



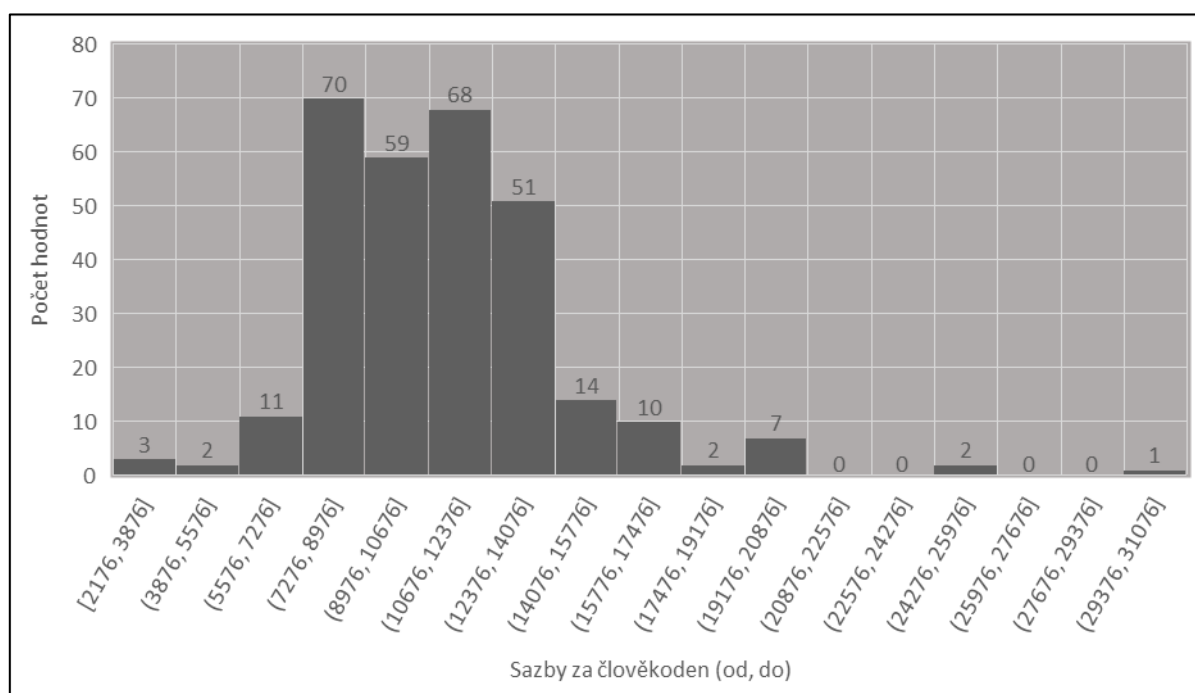
**Specialista**

Obvyklá cena pro kategorii v daném typu práce doporučuje použít z pole Medián a pohybuje se v rozpětí D. kvartilu a H. kvartilu.

Zahrnuty jsou práce uvedené jako specialista se zohledněním možných specifických atributů.

Kategorie	D. kvartil	Medián	H. kvartil	Min.	Průměr	Max.	Smluv	Dod.	Cen
Specialista	8 086	9 288	11 974	3 056	10 292	20 000	62	38	90
AI	13 250	15 500	17 750	11 000	15 500	20 000	2	2	2
Bezpečnosti	10 000	11 632	12 736	8 496	12 258	30 000	33	11	35
Certifikační autority	10 880	10 880	10 880	10 880	10 880	10 880	1	1	1
CITRIX	9 748	10 496	11 248	9 000	10 499	12 000	2	2	3
Cloud	8 496	8 496	8 496	8 496	8 496	8 496	1	1	1
DB	11 696	13 496	13 942	8 000	12 540	15 400	9	7	10
DB Oracle	14 160	14 160	14 160	14 160	14 160	14 160	1	1	1
DevOps	12 672	12 996	13 196	12 000	12 872	13 496	3	2	4
Dohledového centra	6 942	10 720	13 232	2 280	9 454	14 096	4	4	4
F5	14 732	15 784	15 892	13 680	15 155	16 000	2	2	3
Firewall	9 420	10 344	10 344	8 496	9 728	10 344	2	2	3
GDPR	9 200	10 800	12 400	7 600	10 800	14 000	2	2	2
GIS	7 200	7 200	7 200	7 200	7 200	7 200	1	1	1
Hardware	9 972	11 448	12 924	8 496	11 448	14 400	2	2	2
IBM	11 896	11 896	11 896	11 896	11 896	11 896	2	1	6
Infrastruktura	6 368	6 368	6 368	6 368	6 368	6 368	1	1	1
Integrace	13 148	13 496	13 548	8 744	12 930	14 880	7	6	7
IS zdravotnictví	9 944	9 944	9 944	9 944	9 944	9 944	1	1	1
ITIL	17 000	17 000	17 000	17 000	17 000	17 000	2	2	2
LAN	7 824	8 048	8 272	7 600	8 048	8 496	2	2	2
Licenční	10 800	10 800	10 800	10 800	10 800	10 800	1	1	1
Microsoft	9 248	10 904	12 240	8 000	10 697	13 000	5	3	7
Monitoring	7 722	7 948	8 174	7 496	7 948	8 400	2	2	2
MS Exchange	11 238	11 572	11 906	10 904	11 572	12 240	2	1	2
MS M365	12 496	12 496	12 496	12 496	12 496	12 496	1	1	1
MS Sharepoint	9 984	9 984	9 984	9 984	9 984	9 984	1	1	1
Nákupu	9 224	9 224	9 570	9 224	9 570	10 608	3	1	4
Oracle	12 080	13 168	15 572	11 600	14 484	20 000	3	3	4
OS Linux	8 000	8 000	8 000	8 000	8 000	8 000	1	1	1
OS Windows	6 000	6 000	6 000	6 000	6 000	6 000	1	1	1
Projektového řízení	12 496	12 496	12 496	12 496	12 496	12 496	1	1	1
Provozu	10 040	10 776	12 104	2 176	10 783	15 784	23	5	24
Provozu senior	8 720	8 720	9 692	8 720	9 368	10 664	3	1	3
RedHat	12 208	12 240	12 240	10 904	11 990	12 360	2	1	5
RPA	7 250	7 500	7 750	7 000	7 500	8 000	2	2	2
Řízení IT služeb	8 622	8 748	8 874	8 496	8 748	9 000	2	2	2
SAM	17 000	17 000	17 000	17 000	17 000	17 000	2	2	2

Kategorie	D. kvartil	Medián	H. kvartil	Min.	Průměr	Max.	Smluv	Dod.	Cen
SAN	10 000	10 000	10 904	8 496	10 328	12 240	4	3	5
SAP	18 496	18 496	18 496	18 496	18 496	18 496	1	1	1
Senior	8 400	10 424	10 588	8 400	10 399	15 702	5	3	8
Server	8 372	10 292	12 126	8 000	10 206	12 240	3	3	4
Servicedesk	10 444	12 000	12 248	8 888	11 128	12 496	2	2	3
SIEM	9 496	9 496	9 496	9 496	9 496	9 496	1	1	2
Síťových technologií	12 944	13 788	14 756	7 000	13 433	16 176	7	5	10
Software	9 000	10 000	12 200	8 000	10 800	14 400	3	3	3
Správy zranitelnosti	12 496	12 496	12 496	12 496	12 496	12 496	2	1	2
SSO	10 822	11 336	11 886	10 576	11 372	12 240	2	1	4
Storage	11 572	12 240	13 068	10 904	12 347	13 896	3	2	3
SYMANTEC	8 744	8 744	8 744	8 744	8 744	8 744	1	1	1
Systémový	7 696	7 696	7 696	7 696	7 696	7 696	4	1	4
VMware	8 122	10 368	15 393	7 000	13 147	24 850	4	4	4
Zálohování	11 238	11 572	11 906	10 904	11 572	12 240	2	1	2

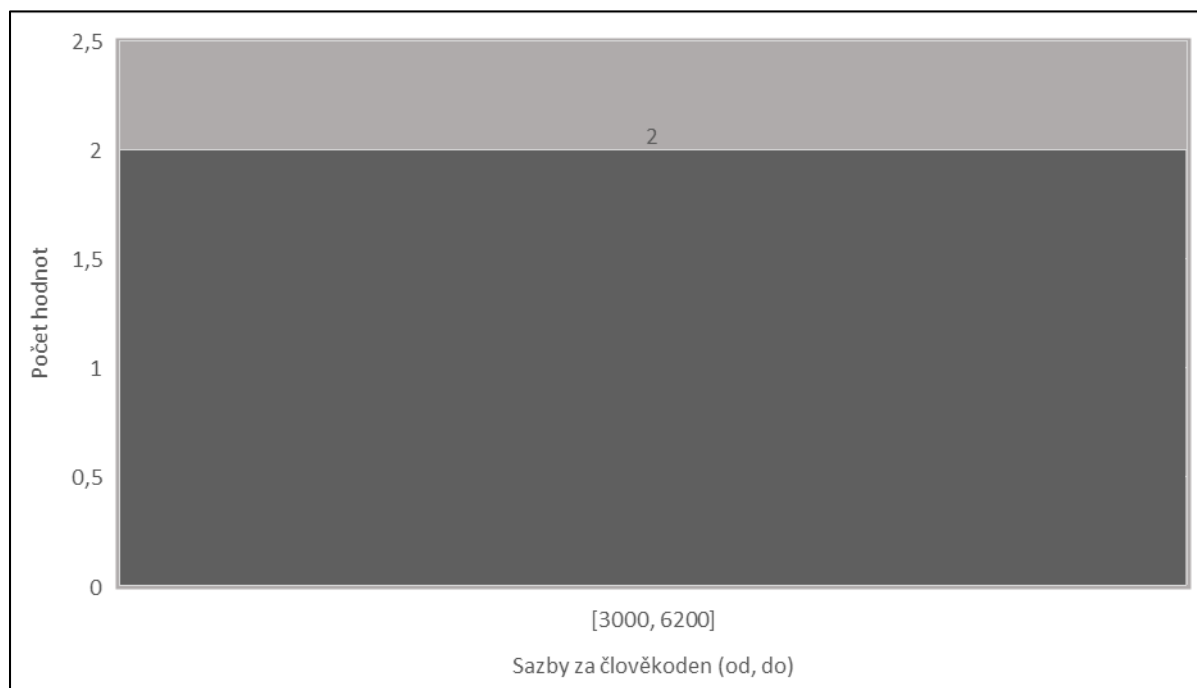


## Správa

Obvyklá cena pro kategorii je 3 820 Kč bez DPH a pohybuje se v rozpětí od 3 410 do 4 230 Kč bez DPH.

Zahrnuty jsou smlouvy specificky vztažené k ICT/konzultačním ICT smlouvám, v nichž se role vyskytuje.

Kategorie	D. kvartil	Medián	H. kvartil	Min.	Průměr	Max.	Smluv	Dod.	Cen
Správa	3 410	3 820	4 230	3 000	3 820	4 640	2	2	2

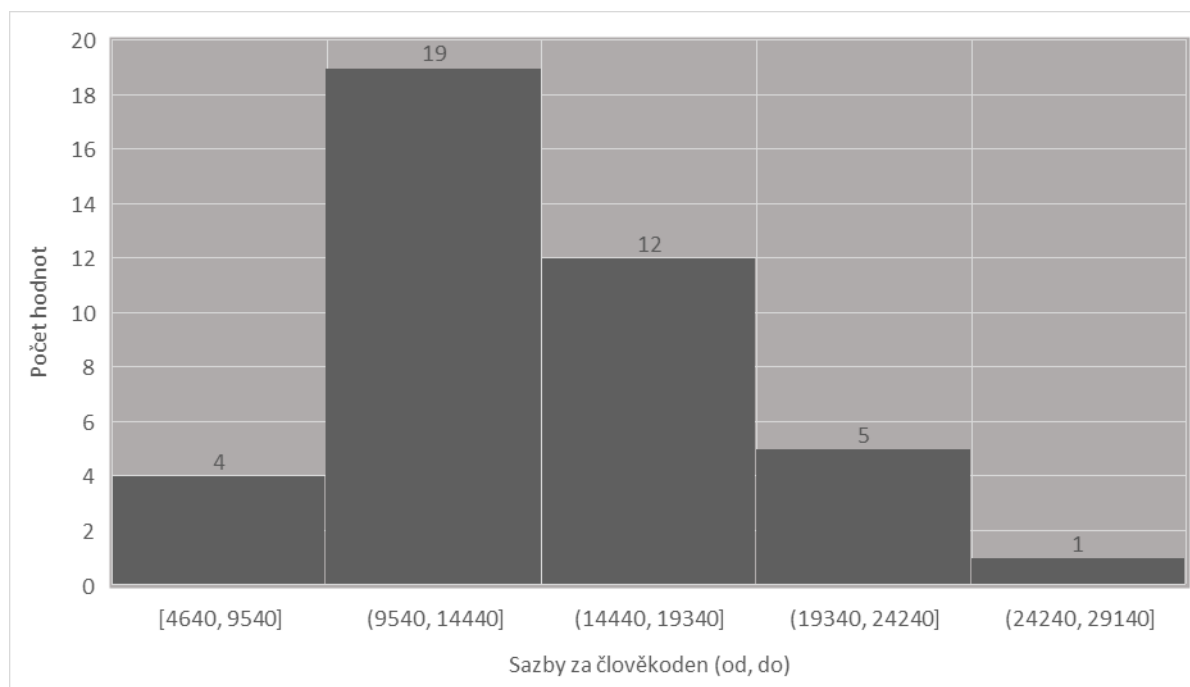


## Školení

Obvyklá cena pro kategorii v daném typu práce doporučuje použít z pole Medián a pohybuje se v rozpětí D. kvartilu a H. kvartilu.

Zahrnutý jsou práce ve smlouvách uvedené jako školení, lektor, či školitel v ICT.

Kategorie	D. kvartil	Medián	H. kvartil	Min.	Průměr	Max.	Smluv	Dod.	Cen
Lektor	11 248	14 000	16 000	4 640	13 999	22 400	30	23	31
Školitel	10 200	13 200	18 100	5 000	14 220	26 200	10	9	10

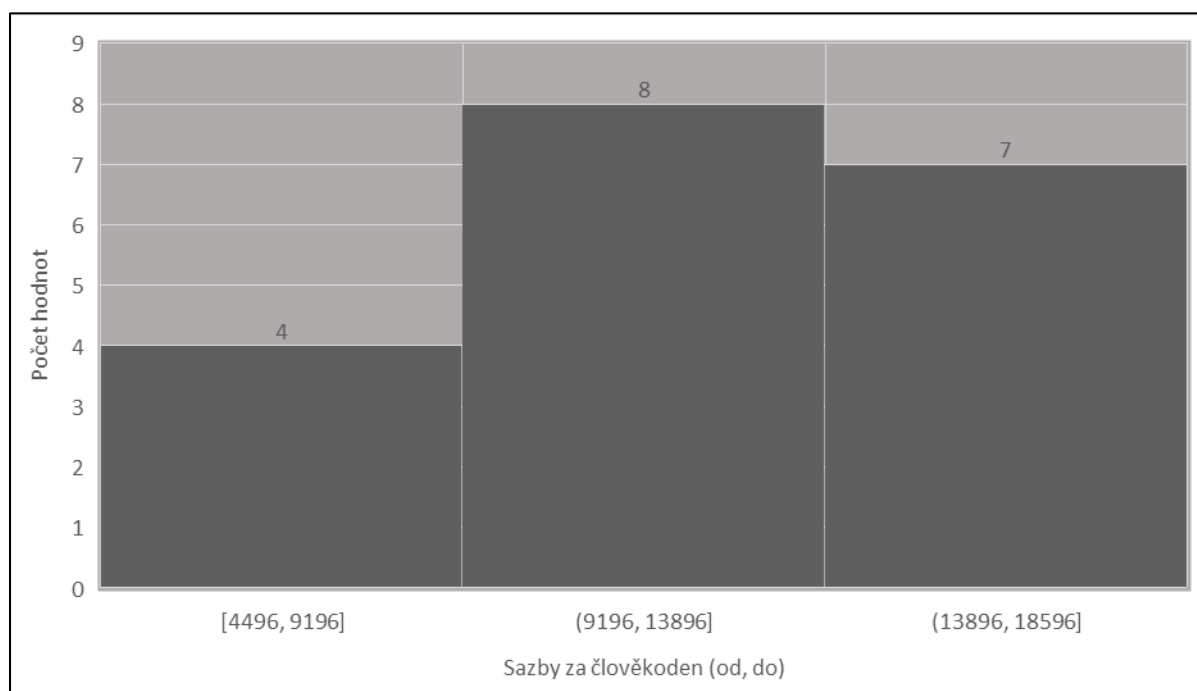


## Technik

Obvyklá cena pro kategorii je 13 000 Kč bez DPH a pohybuje se v rozpětí od 10 200 do 15 000 Kč bez DPH.

Zahrnutý jsou práce ve smlouvách uvedené jako technik. Vyloučeny jsou role mimo ICT.

Kategorie	D. kvartil	Medián	H. kvartil	Min.	Průměr	Max.	Smluv	Dod.	Cen
Technik	10 200	13 000	15 000	4 496	12 264	18 000	17	15	19

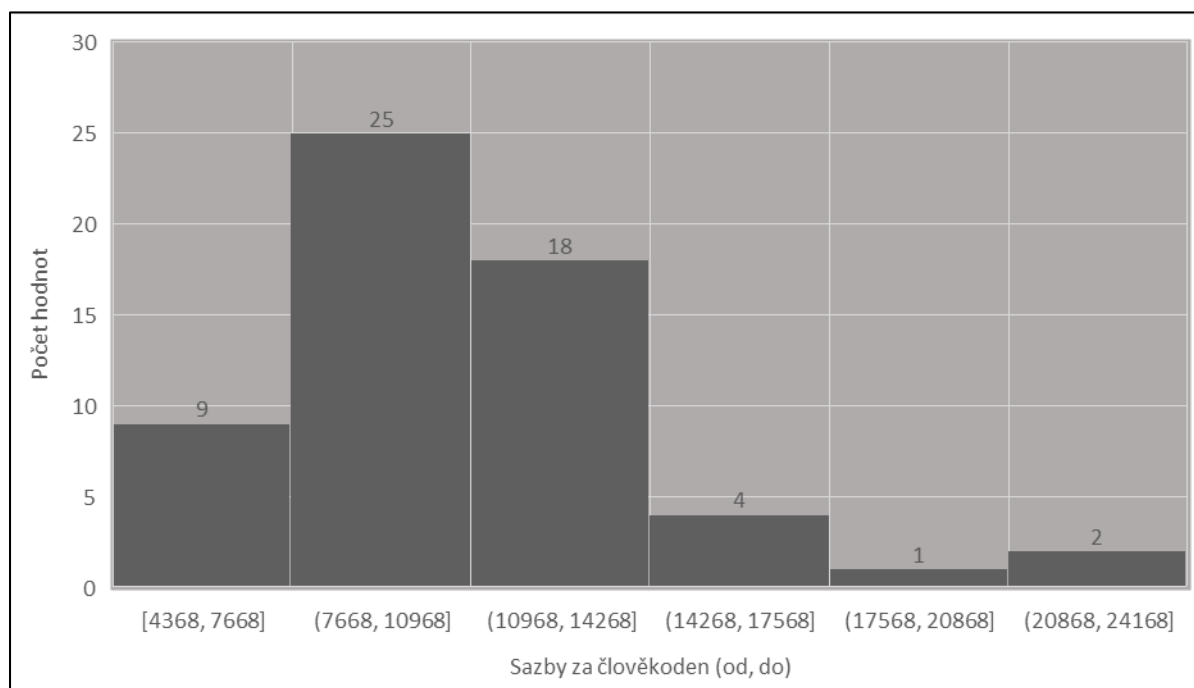


## Tester

Obvyklá cena pro kategorii v daném typu práce doporučuje použít z pole Medián a pohybuje se v rozpětí D. kvartilu a H. kvartilu.

Zahrnuty jsou práce ve smlouvách uvedené jako tester se zohledněním seniority. Zároveň byla doplněna role specifická pro ověření bezpečnosti.

Kategorie	D. kvartil	Medián	H. kvartil	Min.	Průměr	Max.	Smluv	Dod.	Cen
Tester	8 328	9 220	12 372	4 368	10 766	23 600	45	27	46
Junior	12 896	12 896	12 896	12 896	12 896	12 896	2	2	2
Penetrační	7 200	7 600	12 000	6 888	9 698	14 800	3	3	5
Senior	8 732	12 272	13 496	7 544	11 173	13 496	6	4	6

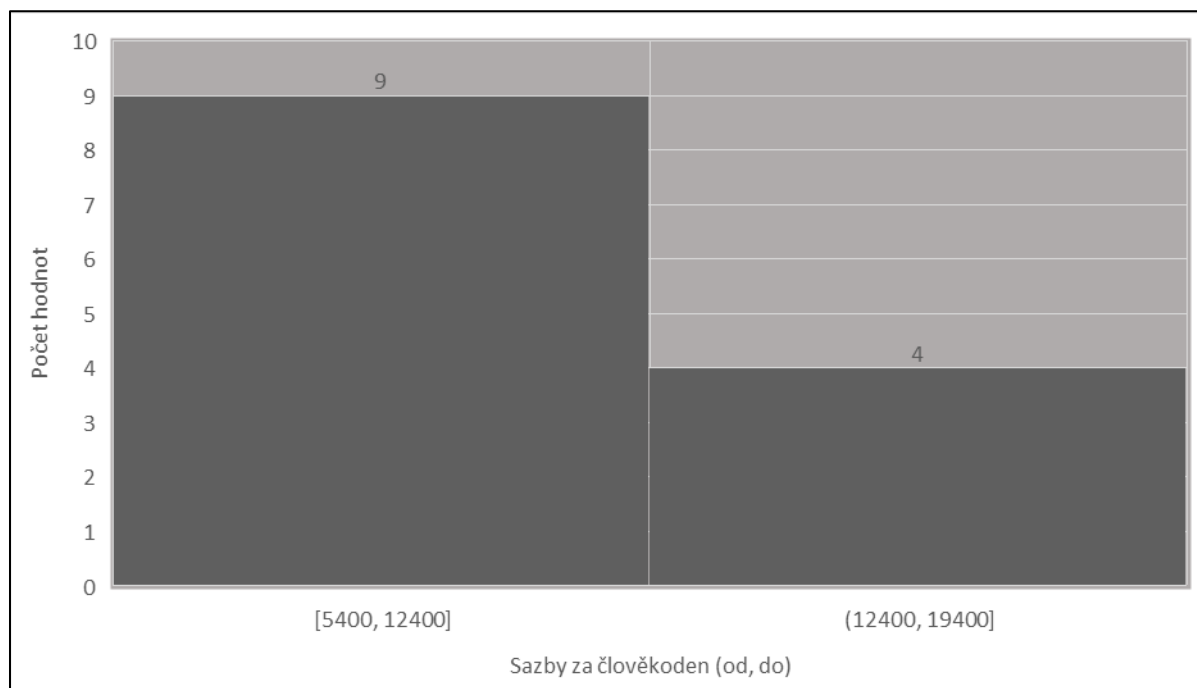


## Vedoucí

Obvyklá cena pro kategorii je 10 880 Kč bez DPH a pohybuje se v rozpětí od 8 800 do 18 000 Kč bez DPH.

Zahrnuty jsou práce ve smlouvách uvedené jako vedoucí, vedoucí týmu se zohledněním seniority.

Kategorie	D. kvartil	Medián	H. kvartil	Min.	Průměr	Max.	Smluv	Dod.	Cen
Vedoucí týmu	8 800	10 880	18 000	5 400	11 844	18 000	12	7	13

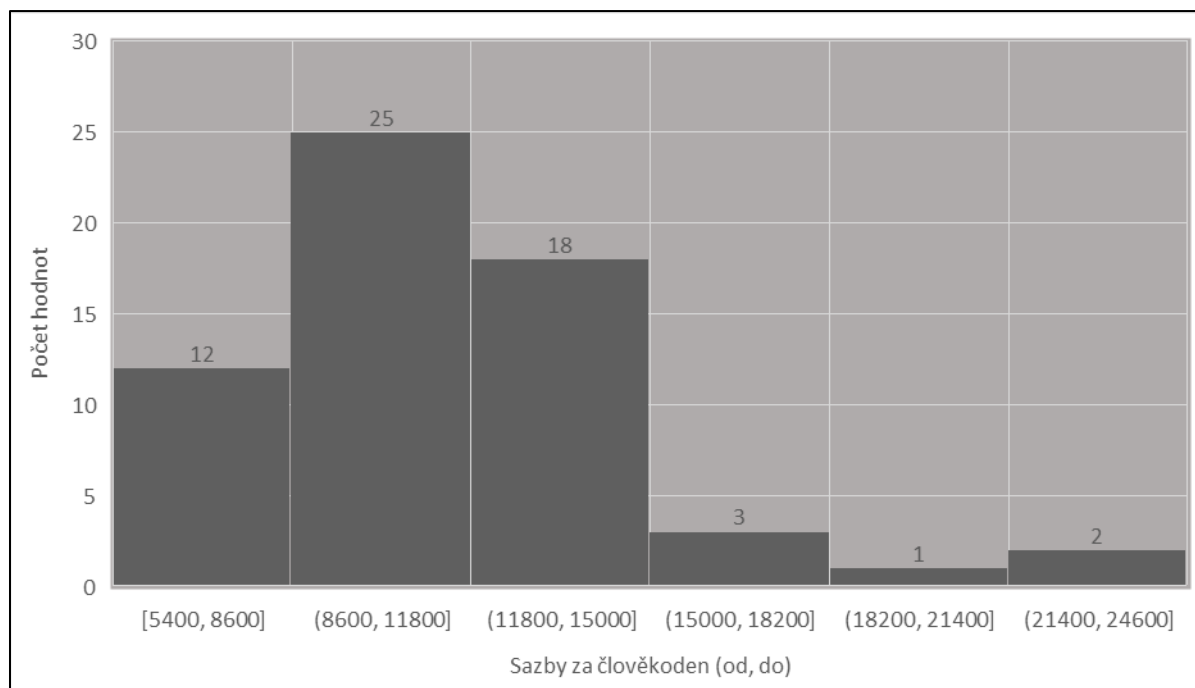


## Vývojář

Obvyklá cena pro kategorii v daném typu práce doporučuje použít z pole Medián a pohybuje se v rozpětí D. kvartilu a H. kvartilu.

Zahrnuty jsou práce ve smlouvách uvedené jako vývojář se zohledněním seniority.

Kategorie	D. kvartil	Medián	H. kvartil	Min.	Průměr	Max.	Smluv	Dod.	Cen
Vývojář	9 600	11 200	12 000	5 400	11 308	23 600	49	29	51
Senior	10 990	12 608	12 608	10 496	12 138	13 496	10	5	10



**Znalec**

Obvyklá cena pro roli znalec byla identifikována jako 14 400 Kč bez DPH.

Role byla zahrnuta s ohledem na specifickou náplň. Identifikované smlouvy byly vztaženy k oblasti ICT.

Kategorie	D. kvartil	Medián	H. kvartil	Min.	Průměr	Max.	Smluv	Dod.	Cen
Znalec	13 600	14 400	15 200	12 800	14 400	16 000	2	1	2

