

Přehled obvyklých cen ICT prací

Ernst & Young, s.r.o.

2025-01-13

Obsah

O přehledu.....	3
Autoři.....	3
Principy vzniku a interpretace přehledu	3
Statistické údaje a jejich interpretace	4
Souhrnné statistiky podle typu práce.....	6
Souhrnné statistiky za jednotlivé typy práce	8
Administrátor	8
Analytik.....	9
Architekt	10
Auditor.....	11
Blended rate	12
Copywriter	13
Designer.....	14
Developer	15
Expert	16
Grafik	17
Implementace.....	18
Konzultant	19
Manažer.....	20
Metodik	21
Operátor	22
Podpora	23
Poradce.....	24
Právník.....	25
Product Owner	26
Programátor	27
Rozvoj	28
Scrum Master	29
Specialista.....	31
Systémový integrátor	32
Školení	33
Technik	34
Tester.....	35
Vedoucí.....	36
Vývojář.....	37
Znalec	38

O přehledu

Tento dokument představuje přehled obvyklých cen ICT prací na základě skutečně sjednaných cen v ICT smlouvách. Zdrojem dat pro přehled jsou smlouvy zveřejněné v registru smluv <http://smlouvy.gov.cz>. Účelem přehledu je vytvořit povědomí o cenách zadavatelům zakázek v oblasti ICT, jako podklad pro odhad očekávané ceny zakázky. Tento dokument nestanovuje doporučené ceny.

Přehled se zaměřuje výhradně na ceny explicitně ve smlouvách uvedené jako ceny za člověkodenní nebo člověkohodinu práce. V samotném přehledu jsou pak uváděny vždy ceny za člověkodenní a bez DPH.

Přehled je sestaven pro ceny platné v čase od 1. 7. 2024 do 31. 12. 2024 a v místě, kterým je Česká republika.

Dokument je zpracován na základě Metodiky zpracování Ceníku prací v ICT verze 1.0.

Celkově bylo analyzováno více než 62 tis. dokumentů. K výslednému vyhodnocení bylo pak využito 830 smluv, kdy finálně bylo zpracováno 1498 cen.

Autoři

Tento dokument připravil tým expertů společnosti Ernst & Young, s.r.o. Objednatelem tohoto dokumentu je sdružení třinácti institucí zastoupené Ministerstvem vnitra. Toto sdružení rozhoduje o zveřejnění dokumentu nebo o jeho poskytnutí dalším osobám.

Principy vzniku a interpretace přehledu

Přehled vznikl na základě automatizované extrakce základní datové báze a následného odborného vyhodnocení expertního týmu.

Procesní princip tvorby ceníku ICT prací je standardizován a je konstantní pro iniciální tvorbu výstupu i pro pravidelně prováděné aktualizace ceníku realizované na pololetní bázi. Výjimkou je vytvoření a zafixování bází klíčových slov a pojmů, které slouží pro funkčnost aplikačních prostředků.

Při zpracování přehledu byly využity jak technologické prostředky pro vytěžení dat z registru smluv, jejich zpracování, vyhodnocení a následnou analýzu, tak manuální postupy kontroly výsledků zpracovávaných dat. Součástí bylo rovněž interní statistické vyhodnocení definovaných algoritmů.

V rámci statistického zpracování byly cíleně nezahrnuty smlouvy obsahující zavádějící údaje – extrémní hodnoty, které mohou některé dokumenty obsahovat, kdy je zřejmé, že tyto extrémní hodnoty mohly vzniknout mírou chybovosti v publikovaných dokumentech. Zároveň byly aplikovány filtry pro významnou eliminaci vícenásobných výskytů i statisticky nevhodných podkladů.

Samotná analytická zpráva výsledné hodnoty interpretuje jak v grafické, tak tabulkové podobě takovým způsobem, aby byla zajištěna snadná orientace a dostatečná přehlednost získaných a vyhodnocených údajů. Současně byla, dle požadavku Objednatele, v maximální možné míře zachována struktura dokumentů dodávaných do roku 2019 ze strany Vysoké školy ekonomické v Praze.

U každého cenového údaje jsou udržována metadata, a tedy každá cena a způsob jejího stanovení jsou zpětně dohledatelné.

Statistické údaje a jejich interpretace

Pro každou roli, případně službu jsou uváděny níže uvedené statistické ukazatele:

- **Dolní kvartil** – kvantilový ukazatel – kalkulovaná hodnota udávající mezní hodnotu, kdy 25 % analyzovaných hodnot bylo nižší a 75 % hodnot vyšší než tato hodnota;
- **Medián** – kvantilový ukazatel – kalkulovaná hodnota udávající střední hodnotu (prostřední cenu), kdy 50 % analyzovaných hodnot bylo nižší a 50 % hodnot vyšší než tato hodnota;
- **H. kvartil** – kvantilový ukazatel – kalkulovaná hodnota udávající mezní hodnotu, kdy 75 % analyzovaných hodnot bylo nižší a 25 % hodnot vyšší než tato hodnota;
- **Min.** udává nejnižší získanou cenovou hodnotu;
- **Průměr** popisuje aritmetický průměr získaných cenových hodnot;
- **Max.** udává nejvyšší získanou cenovou hodnotu;
- **Počet smluv** uvádí počet analyzovaných smluv, ze kterých bylo možné získat hodnoty a tyto jsou započítány v dané statistické množině;
- **Počet dodavatelů** uvádí počet unikátních IČ smluvních stran, u jejichž smluv bylo možné získat cenové hodnoty a tyto smlouvy jsou započítány v dané statistické množině;
- **Ceny** uvádí počet získaných cenových údajů v dané množině;
- **Cena obvyklá** uvádí, zda je s ohledem na statistickou analýzu hodnot **doporučeno** považovat za cenu obvyklou plné rozmezí mezi minimální a maximální cenou, nebo zda je doporučeno kalkulovat hodnoty mezi dolním a horním kvantilem.

Speciální záznam je veden o počtu relevantních a nerelevantních smluv pro analýzu přesnosti. Relevantní smlouvy jsou vedeny v základní matici s rolemi a jejich četnost bude možné zjistit

díky unikátnímu číslu smlouvy u rolí. Identifikační čísla nerelevantních smluv jsou zaznamenána v separátní matici.

Přehled ICT prací vyhodnocuje ceny v těchto dvou úrovních:

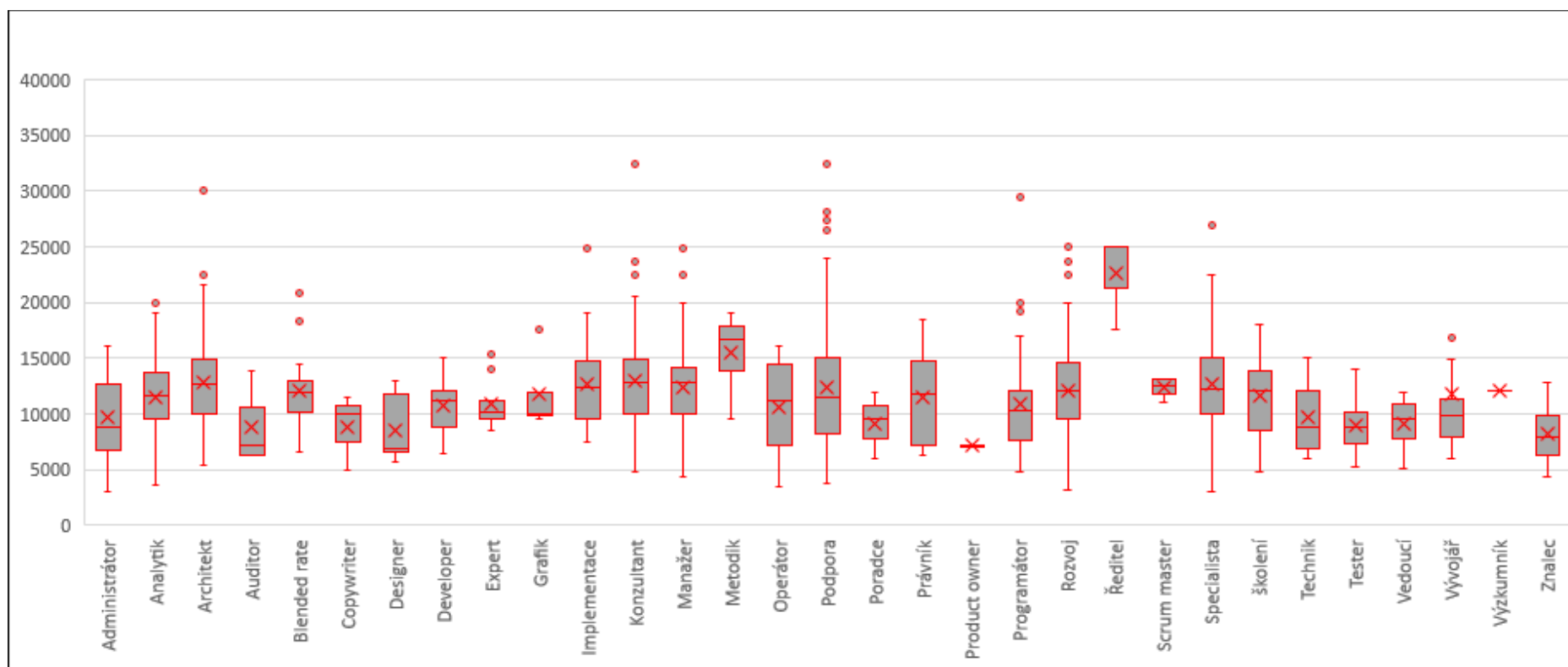
- **Typ práce**, kdy Typ práce definuje primárně odbornost, nebo charakteristiku dané práce.
- **Kategorie** – pro jednotlivé Typy práce jsou pak vyhodnoceny jejich kategorie, kdy kategorií je myšleno zpřesnění/specializace v rámci daného Typu práce. Identifikované kategorie jsou primárně převzaty z jednotlivých údajů zveřejněných smluv, tedy nezahrnují veškeré možné kombinace používané v ICT prostředí. Zároveň u některých Typů práce jsou kategorie zobecněny, v případě, že ve smlouvě nebyla specializace uvedené.

Souhrnné statistiky podle typu práce

V následující tabulce jsou uvedeny statistiky souhrnně pro všechny typy prací.

Typ práce	D. kvartil	Medián	H. kvartil	Min.	Průměr	Max.	Smluv	Dod.	Cen
Administrátor	6 776	8 800	12 600	3 000	9 751	16 000	22	16	29
Analytik	9 600	11 680	13 704	3 600	11 529	20 000	120	69	154
Architekt	10 000	12 696	14 872	5 400	12 739	30 000	87	50	113
Auditor	6 320	7 120	10 616	6 320	8 730	13 800	7	3	7
Blended rate	10 136	11 896	13 024	6 552	11 996	21 016	24	16	27
Copywriter	7 448	10 000	10 748	4 896	8 797	11 496	3	3	3
Designer	6 496	6 896	11 800	5 600	8 436	13 000	9	9	9
Developer	8 720	11 200	12 000	6 400	10 766	15 000	19	14	31
Expert	9 540	10 080	11 120	8 560	10 902	15 376	5	4	8
Grafik	9 900	10 000	11 900	9 600	11 800	17 600	4	4	4
Implementace	9 600	12 400	14 700	7 496	12 604	24 800	25	19	27
Konzultant	10 000	12 772	14 820	4 800	13 009	32 496	81	48	96
Manažer	10 000	12 792	14 200	4 400	12 376	24 800	130	80	184
Metodik	13 900	16 600	17 800	9 600	15 500	19 000	6	5	6
Operátor	7 156	11 200	14 500	3 440	10 558	16 000	6	6	8
Podpora	8 248	11 400	15 000	3 800	12 348	32 496	88	57	105
Poradce	7 800	9 600	10 744	6 000	9 163	11 888	2	2	3
Právník	7 156	11 744	14 748	6 312	11 466	18 400	7	5	7
Product owner	7 050	7 100	7 150	7 000	7 100	7 200	2	2	2
Programátor	7 622	10 328	12 000	4 800	10 922	29 440	37	25	46
Rozvoj	9 600	12 000	14 572	3 200	12 044	25 000	114	69	116
Ředitel	21 300	25 000	25 000	17 600	22 533	25 000	3	2	3
Scrum master	11 750	12 564	13 128	11 000	12 314	13 128	4	3	4
Specialista	10 000	12 208	15 000	3 000	12 585	26 944	190	113	363
školení	8 496	12 000	13 800	4 800	11 588	18 000	25	18	27
Technik	6 820	8 800	12 000	6 000	9 641	15 000	15	14	15
Tester	7 372	8 840	10 088	5 200	8 937	14 000	37	25	40
Vedoucí	7 748	9 480	10 908	5 040	9 140	11 896	9	8	10
Vývojář	7 884	9 792	11 300	6 000	11 722	90 800	37	24	43
Výzkumník	12 000	12 000	12 000	12 000	12 000	12 000	1	1	1
Znalec	6 280	7 840	9 800	4 400	8 171	12 800	5	4	7

Krabicový diagram



Krabicový diagram zobrazuje statistické rozložení cen pro jednotlivé Typy práce. Graf je reprezentován vodorovnou osou x, která definuje jednotlivé typy prací a svislou osou y, na níž je stanovena cena. Z hlediska interpretace grafu lze obvyklou cenu charakterizovat jako hodnotu uvnitř šedivého obdélníku, kdy tento vymezuje hodnoty mezi dolním a horním kvantilem. Červená vodorovná čára znázorňuje střední hodnotu (medián), červený symbol „x“ znázorňuje průměrnou hodnotu. Svislé čáry zobrazují variabilitu identifikovaných cenových údajů a tečky dále ukazují odlehlé hodnoty, kdy zpravidla není doporučeno tyto hodnoty považovat za cenu obvyklou. Z grafu byla pro zachování čitelnosti vyloučena extrémní hodnota u role Vývojář.

Souhrnné statistiky za jednotlivé typy práce

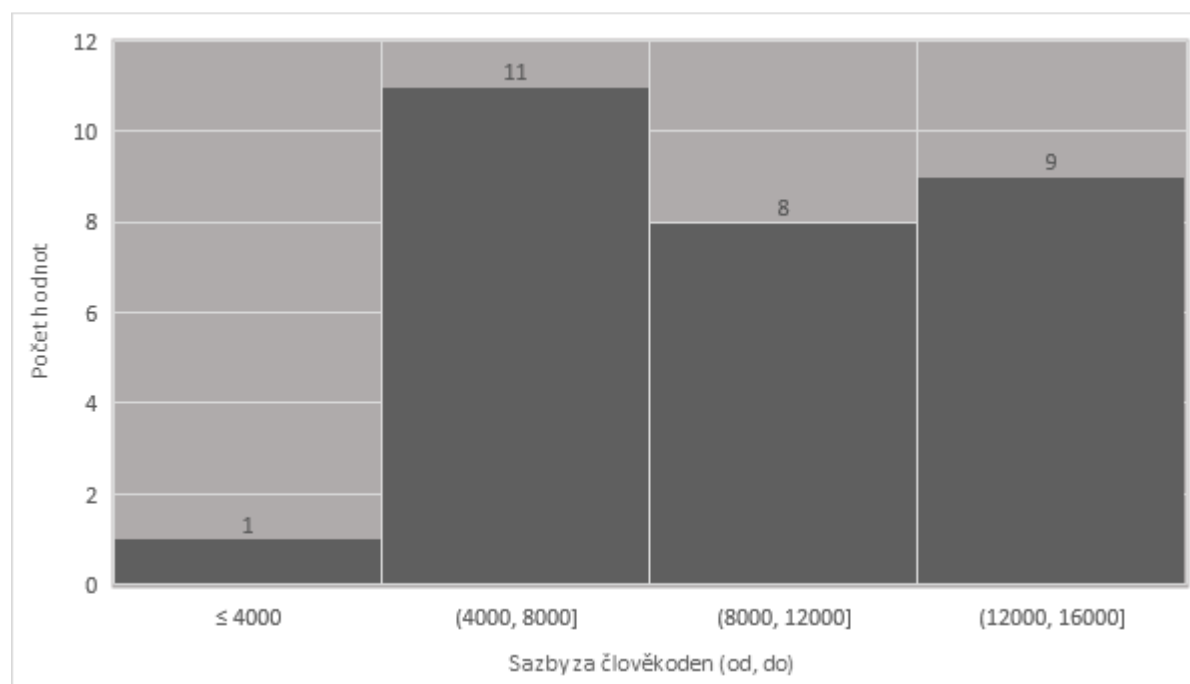
Kapitola obsahuje souhrn cenových údajů pro jednotlivé typy práce. Každý typ práce je uveden samostatně a obsahuje krátký popis, souhrnnou tabulku a histogram cen. Tabulka využívá pro popis dat charakteristiky definované v kapitole Statistické údaje a jejich interpretace. Histogram uvádí grafickou interpretaci četnosti cen, kdy byl definován standardní interval 4 000 Kč pro zobrazení četností cen dané role. Za iniciální hodnotu se pak bere nejnižší nalezená hodnota, kdy interval četností určuje zobrazení zastoupení cen v jednotlivých kategoriích. V případě, že kategorie obsahuje statisticky významně vysokou cenu, je interval nastaven adekvátně dané ceně.

Administrátor

Obvyklá cena pro kategorii v daném typu práce doporučuje použít z pole Medián a pohybuje se v rozpětí D. kvartilu a H. kvartilu.

Zahrnuty jsou práce ve smlouvách uvedené jako administrátor, správce, administrátorské práce apod. Dále byly hledány upřesňující výrazy popisující specifické zaměření profese.

Kategorie	D. kvartil	Medián	H. kvartil	Min.	Průměr	Max.	Smluv	Dod.	Cen
Administrátor	5 900	8 112	11 822	3 000	8 776	16 000	10	9	10
Aplikační	11 400	11 748	13 146	6 608	11 833	16 000	6	5	6
Bezpečnost	12 600	12 600	12 600	12 600	12 600	12 600	2	1	2
Projektu	6 670	7 356	7 936	5 416	7 241	8 800	8	3	8
UNIX	13 400	13 400	13 748	13 400	13 632	14 096	3	2	3

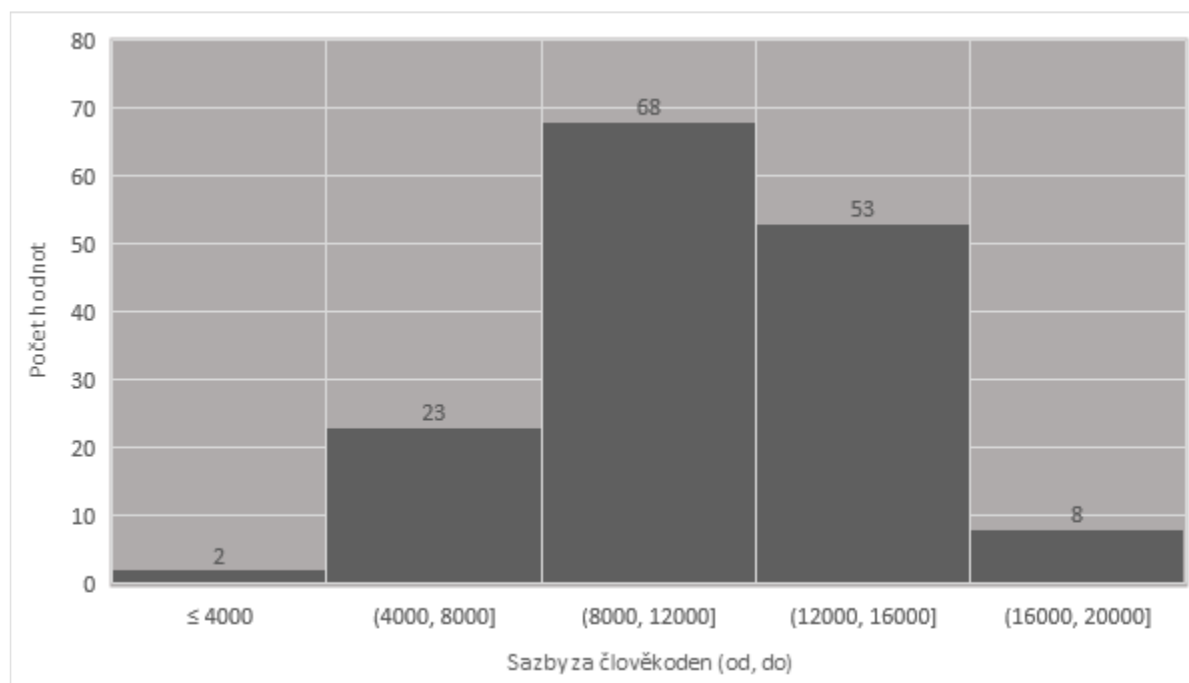


Analytik

Obvyklá cena pro kategorii v daném typu práce doporučuje použít z pole Medián a pohybuje se v rozpětí D. kvartilu a H. kvartilu.

Zahrnuty jsou práce ve smlouvách uvedené jako analytik, analýza, analytické práce apod. Dále byly hledány upřesňující výrazy popisující senioritu, předmět analýzy (bezpečnostní, procesní, datová, business, software).

Kategorie	D. kvartil	Medián	H. kvartil	Min.	Průměr	Max.	Smluv	Dod.	Cen
Analytik	9 000	11 400	14 200	5 040	11 451	17 000	71	47	71
Bezpečnost	13 096	13 096	13 098	12 000	13 048	13 800	8	5	8
Business	8 980	13 348	15 000	6 640	12 359	20 000	14	12	14
Datový	9 700	11 000	11 974	3 600	10 511	18 800	24	18	26
Junior	9 200	9 200	9 200	9 200	9 200	9 200	1	1	1
Portálová řešení	13 096	13 096	13 096	13 096	13 096	13 096	1	1	1
Procesní	11 874	12 596	14 524	11 400	13 565	18 000	6	6	6
Senior	9 264	10 136	11 000	7 904	10 484	13 704	15	8	15
Senior Business	12 000	12 000	12 000	12 000	12 000	12 000	2	1	2
Software	10 620	13 000	14 400	6 800	12 676	19 000	10	8	10

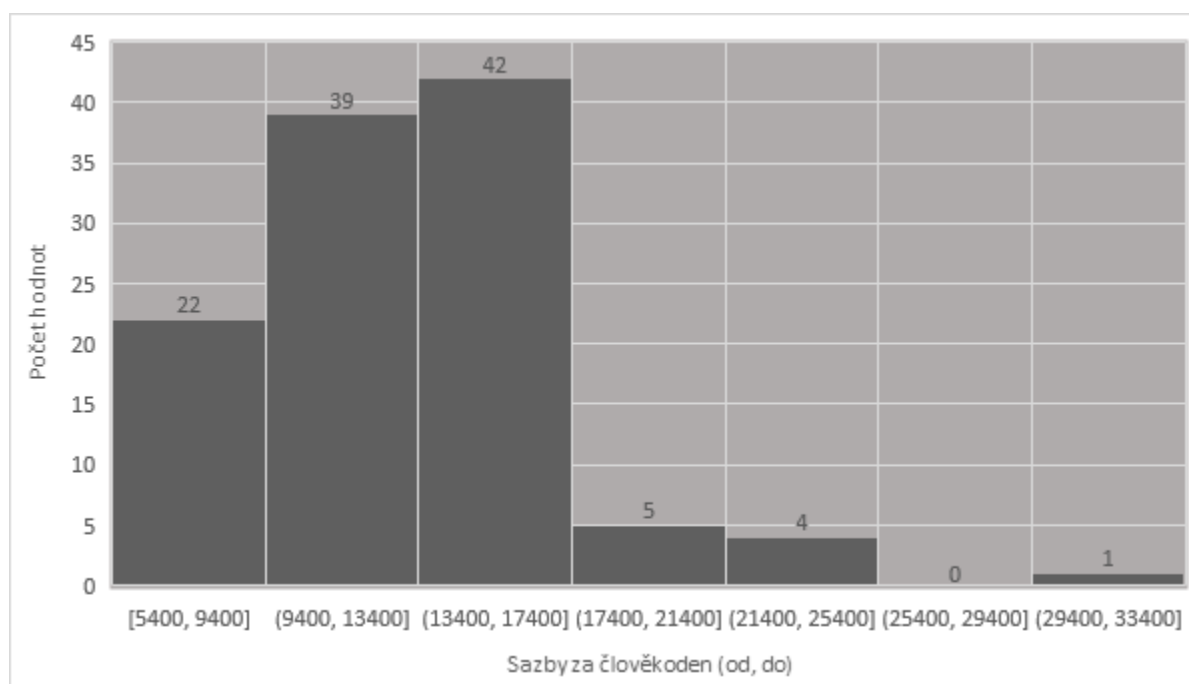


Architekt

Obvyklá cena pro kategorii v daném typu práce doporučuje použít z pole Medián a pohybuje se v rozpětí D. kvartilu a H. kvartilu.

Zahrnuty jsou práce ve smlouvách uvedené jako architekt, architektura, architektonické práce apod., s vyloučením architektonických prací mimo ICT. Dále byly hledány výrazy popisující senioritu, předmět práce (enterprise architektura, architektura řešení, konkrétní technologie či aplikace, ...).

Kategorie	D. kvartil	Medián	H. kvartil	Min.	Průměr	Max.	Smluv	Dod.	Cen
Architekt	9 800	12 000	14 200	5 800	11 887	19 120	33	21	33
Aplikační	10 296	11 112	14 504	9 360	12 014	14 800	5	4	5
Datový	8 640	9 200	10 000	5 400	9 048	12 000	5	5	5
Enterprise	9 688	11 752	13 496	7 984	11 415	15 800	12	11	13
Infrastruktura	11 000	12 000	13 500	10 000	12 333	15 000	2	2	3
Integrace	9 000	9 000	9 000	9 000	9 000	9 000	1	1	1
Integrace senior	13 200	13 200	13 200	13 200	13 200	13 200	1	1	1
Kybernetické bezpečnosti	14 872	16 896	19 000	5 800	16 035	30 000	20	13	21
Senior	12 448	13 600	14 496	9 688	13 019	14 496	12	4	12
Síť	16 000	16 000	16 000	16 000	16 000	16 000	2	2	2
Solution	11 690	12 896	14 292	9 000	13 390	22 400	12	10	12
Systémový	8 928	9 000	10 000	8 000	9 746	12 800	5	5	5

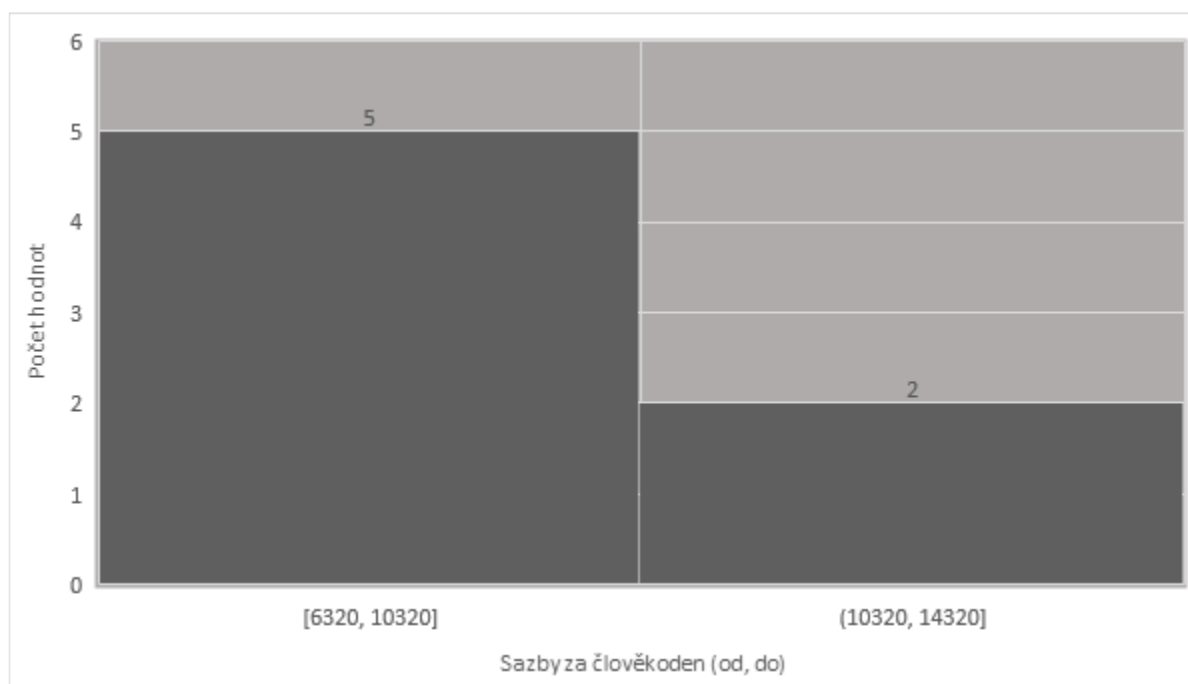


Auditor

Obvyklá cena pro kategorii v daném typu práce doporučuje použít z pole Medián a pohybuje se v rozpětí D. kvartilu a H. kvartilu.

Ve vyhodnocovaném období byl identifikován jeden údaj vztažený k roli Auditor Kybernetické bezpečnosti.

Kategorie	D. kvartil	Medián	H. kvartil	Min.	Průměr	Max.	Smluv	Dod.	Cen
Auditor	6 320	6 720	7 402	6 320	7 896	13 800	6	2	6
Kybernetické bezpečnosti	13 736	13 736	13 736	13 736	13 736	13 736	1	1	1

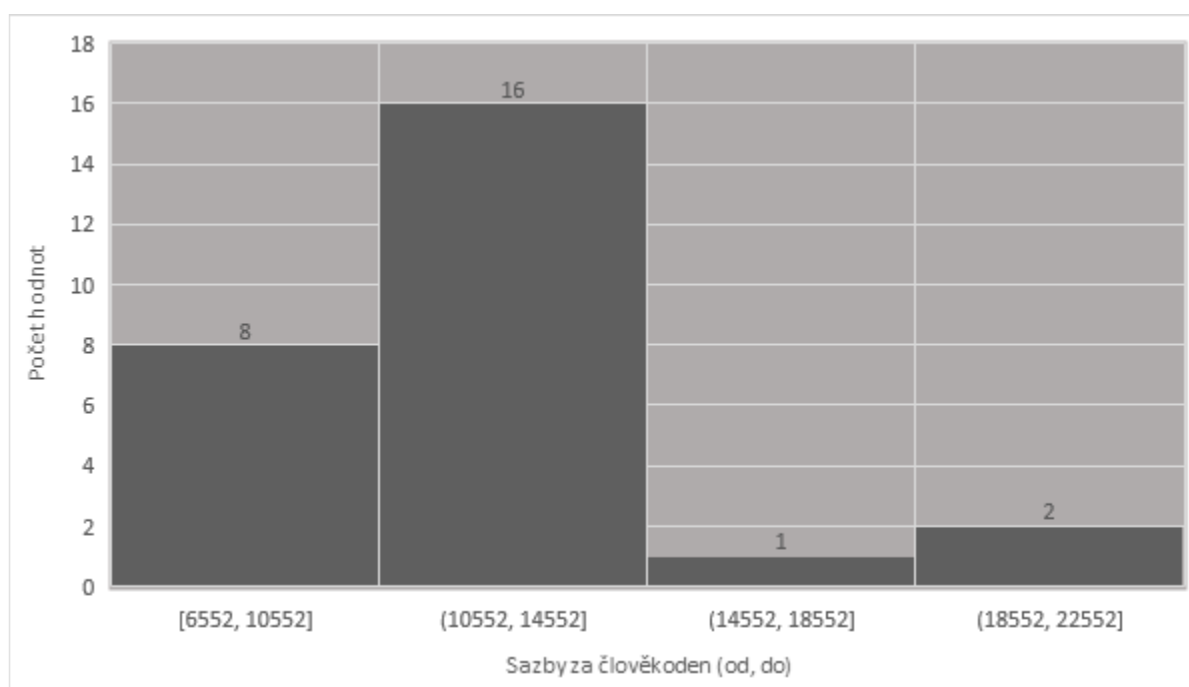


Blended rate

Obvyklá cena pro kategorii v daném typu práce doporučuje použít z pole Medián a pohybuje se v rozpětí D. kvartilu a H. kvartilu.

Zahrnuty jsou práce ve smlouvách uvedené jako jednotná cena, jednotná sazba, cena bez rozlišení, průměrná sazba apod. Do vyhodnocení v této kategorii mohou být zahrnuty smlouvy, ve kterých jsou typy práce určeny, ale je pro všechny uvedena jediná cenová sazba.

Kategorie	D. kvartil	Medián	H. kvartil	Min.	Průměr	Max.	Smluv	Dod.	Cen
Blended rate	10 136	11 896	13 024	6 552	11 996	21 016	24	16	27

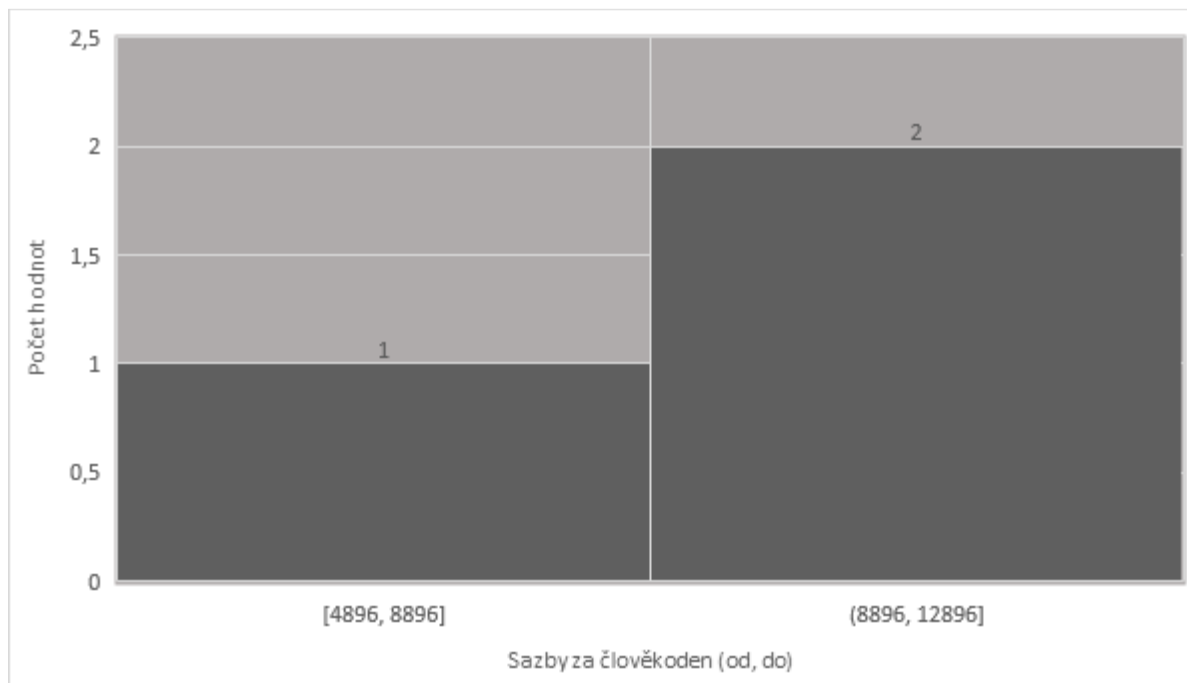


Copywriter

Obvyklá cena pro kategorii je 10 000 Kč bez DPH a cena se obvykle pohybuje v rozpětí od 7 448 do 10 748 Kč bez DPH.

Zahrnuty jsou práce ve smlouvách uvedené jako Copywriter.

Kategorie	D. kvartil	Medián	H. kvartil	Min.	Průměr	Max.	Smluv	Dod.	Cen
Copywriter	7 448	10 000	10 748	4 896	8 797	11 496	3	3	3

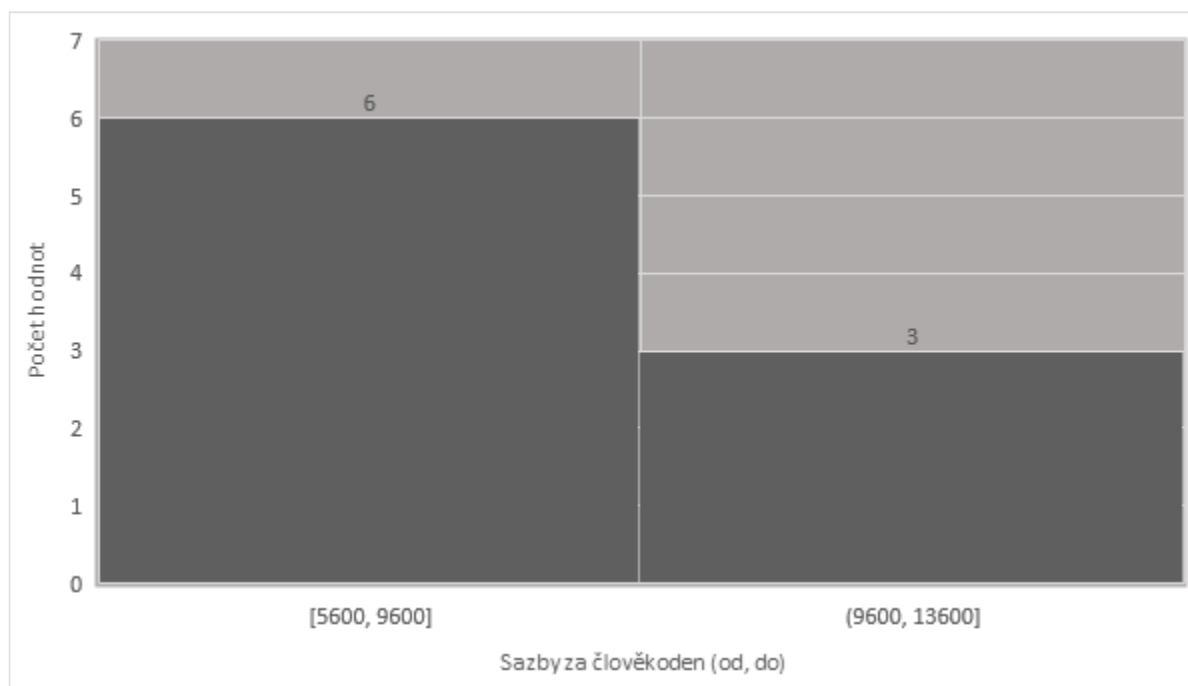


Designer

Obvyklá cena pro kategorii je 6 896 Kč bez DPH a cena se obvykle pohybuje v rozpětí od 6 496 do 11 800 Kč bez DPH.

Zahrnuty jsou práce ve smlouvách uvedené jako designer.

Kategorie	D. kvartil	Medián	H. kvartil	Min.	Průměr	Max.	Smluv	Dod.	Cen
UX/UI	6 496	6 896	11 800	5 600	8 436	13 000	9	9	9

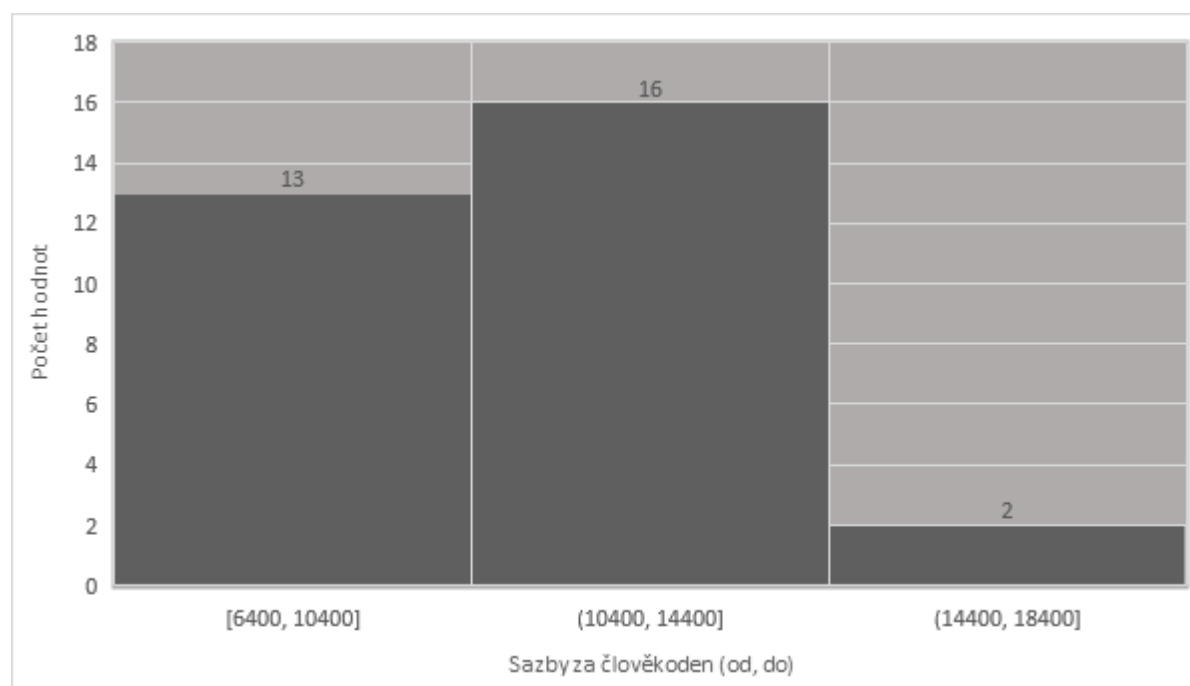


Developer

Obvyklá cena pro kategorii v daném typu práce doporučuje použít z pole Medián a pohybuje se v rozpětí D. kvartilu a H. kvartilu.

Zahrnuty jsou práce ve smlouvách uvedené jako developer. Dále byly hledány výrazy popisující senioritu a předmět práce.

Kategorie	D. kvartil	Medián	H. kvartil	Min.	Průměr	Max.	Smluv	Dod.	Cen
Backend	14 000	14 000	14 000	14 000	14 000	14 000	1	1	1
DWH/BI	8 640	8 640	8 640	8 640	8 640	8 640	1	1	1
Frontend	11 900	12 600	13 300	11 200	12 600	14 000	2	2	2
Junior	6 400	6 400	6 400	6 400	6 400	6 400	1	1	1
Junior .NET	8 800	8 800	8 800	8 800	8 800	8 800	1	1	1
Junior frontend	8 800	8 800	8 800	8 800	8 800	8 800	1	1	1
Junior JAVA	7 526	7 684	7 842	7 368	7 684	8 000	2	2	2
OpenText	15 000	15 000	15 000	15 000	15 000	15 000	1	1	1
SAP	11 250	11 500	11 750	11 000	11 500	12 000	2	2	2
Senior	10 248	12 608	12 608	7 400	11 531	15 000	7	5	7
Senior .NET	12 000	12 000	12 000	12 000	12 000	12 000	3	1	3
Senior databáze	12 000	12 000	12 000	12 000	12 000	12 000	1	1	1
Senior frontend	8 586	11 172	12 000	6 976	10 220	12 000	5	3	6
Senior JAVA	8 872	9 248	9 624	8 496	9 248	10 000	2	2	2

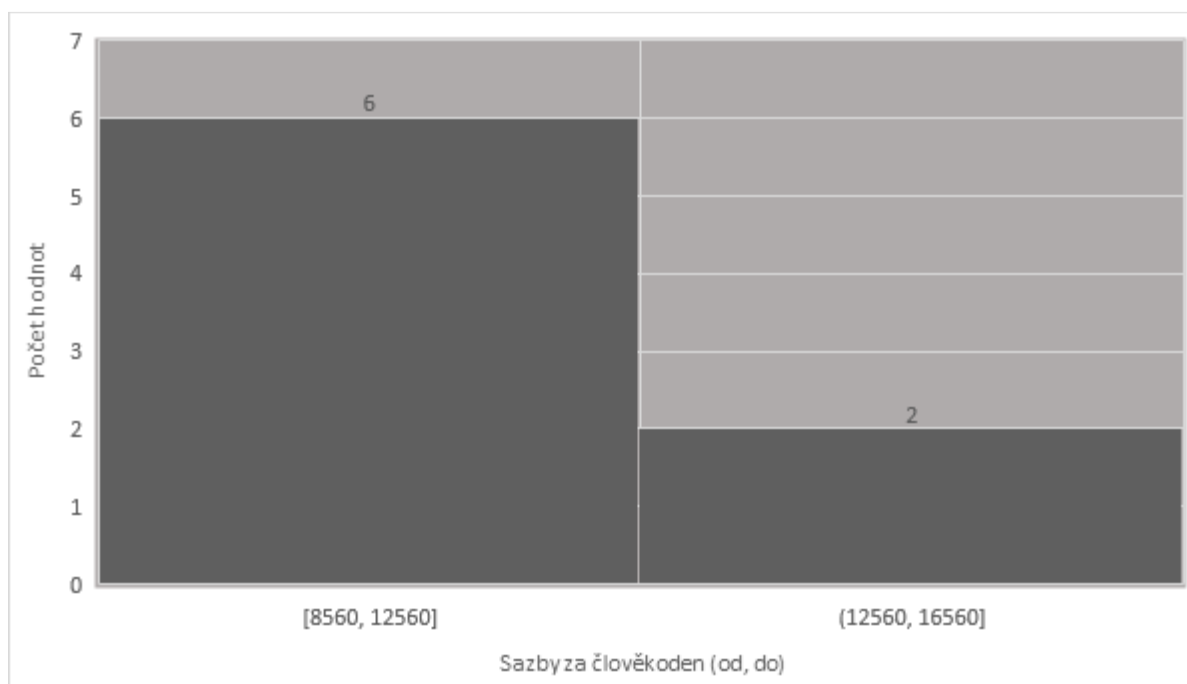


Expert

Obvyklá cena pro kategorii v daném typu práce doporučuje použít z pole Medián a pohybuje se v rozpětí D. kvartilu a H. kvartilu.

Zahrnutý jsou práce ve smlouvách uvedené jako Expert.

Kategorie	D. kvartil	Medián	H. kvartil	Min.	Průměr	Max.	Smluv	Dod.	Cen
Expert	9 480	10 000	10 160	8 560	10 459	15 376	4	3	7
Subject matter	14 000	14 000	14 000	14 000	14 000	14 000	1	1	1

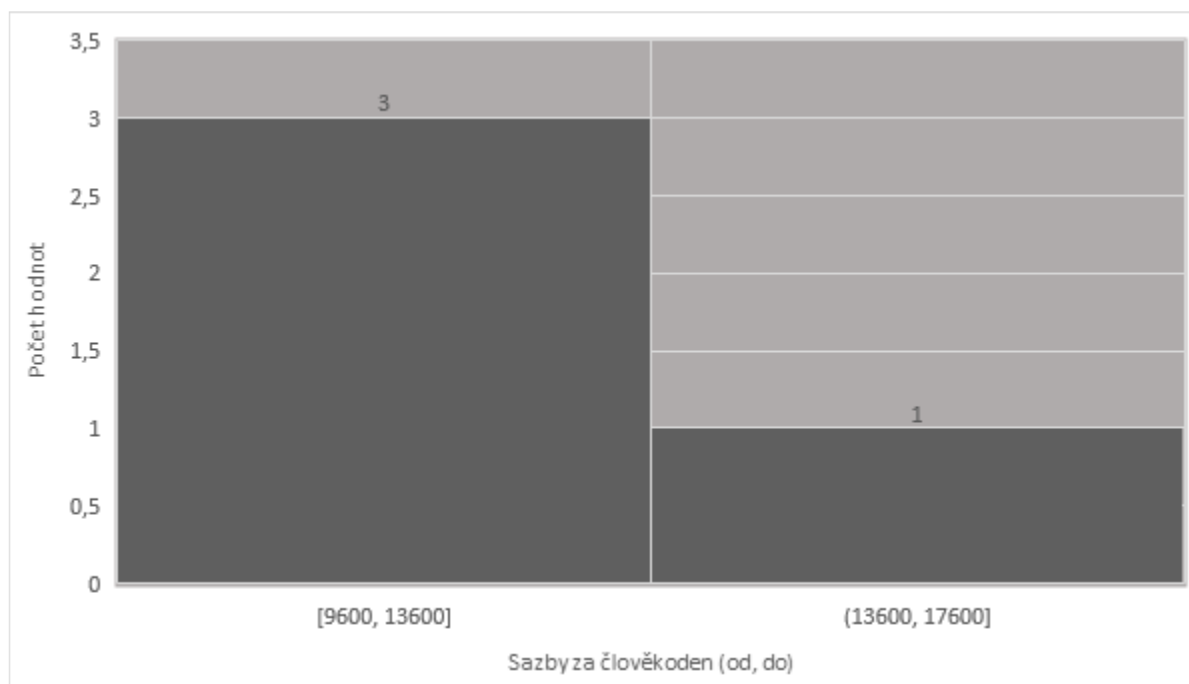


Grafik

Obvyklá cena pro kategorii je 10 000 Kč bez DPH a cena se obvykle pohybuje v rozpětí od 9 900 do 11 900 Kč bez DPH.

Zahrnuty jsou práce ve smlouvách uvedené jako grafik.

Kategorie	D. kvartil	Medián	H. kvartil	Min.	Průměr	Max.	Smluv	Dod.	Cen
Grafik	9 900	10 000	11 900	9 600	11 800	17 600	4	4	4

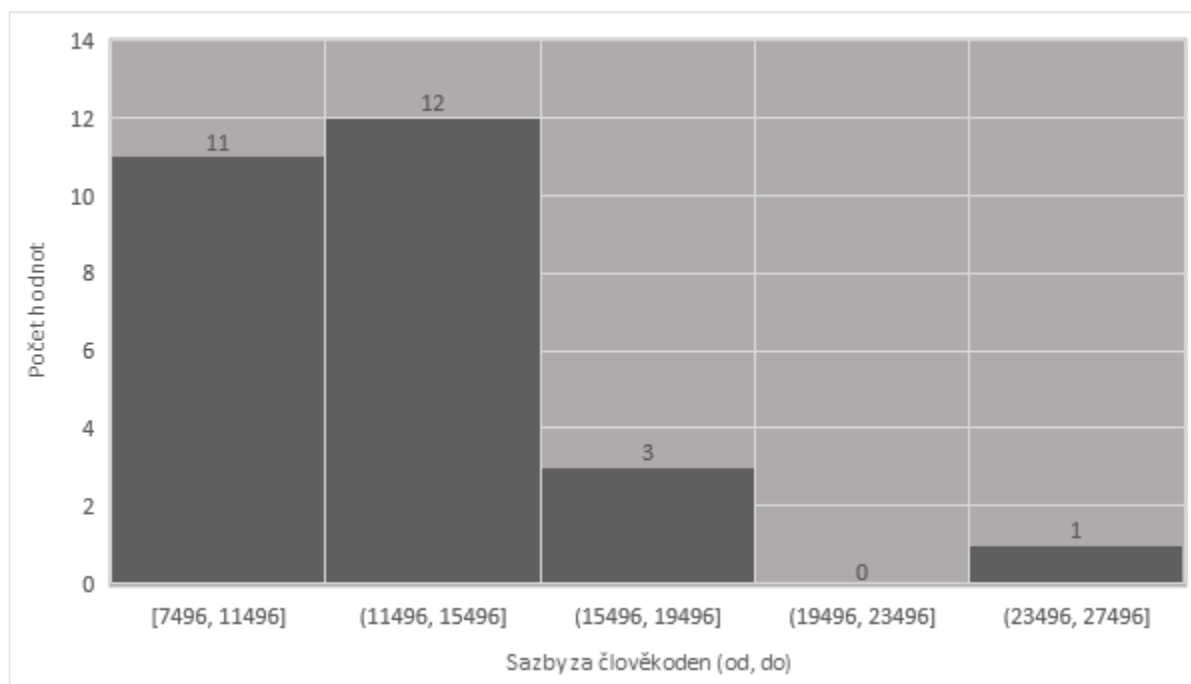


Implementace

Obvyklá cena pro kategorii je 12 400 Kč bez DPH a pohybuje se v rozpětí od 9 600 do 14 700 Kč bez DPH.

Zahrnuty jsou práce ve smlouvách uvedené jako implementace, či implementační práce.

Kategorie	D. kvartil	Medián	H. kvartil	Min.	Průměr	Max.	Smluv	Dod.	Cen
Implementace	9 600	12 400	14 700	7 496	12 604	24 800	25	19	27

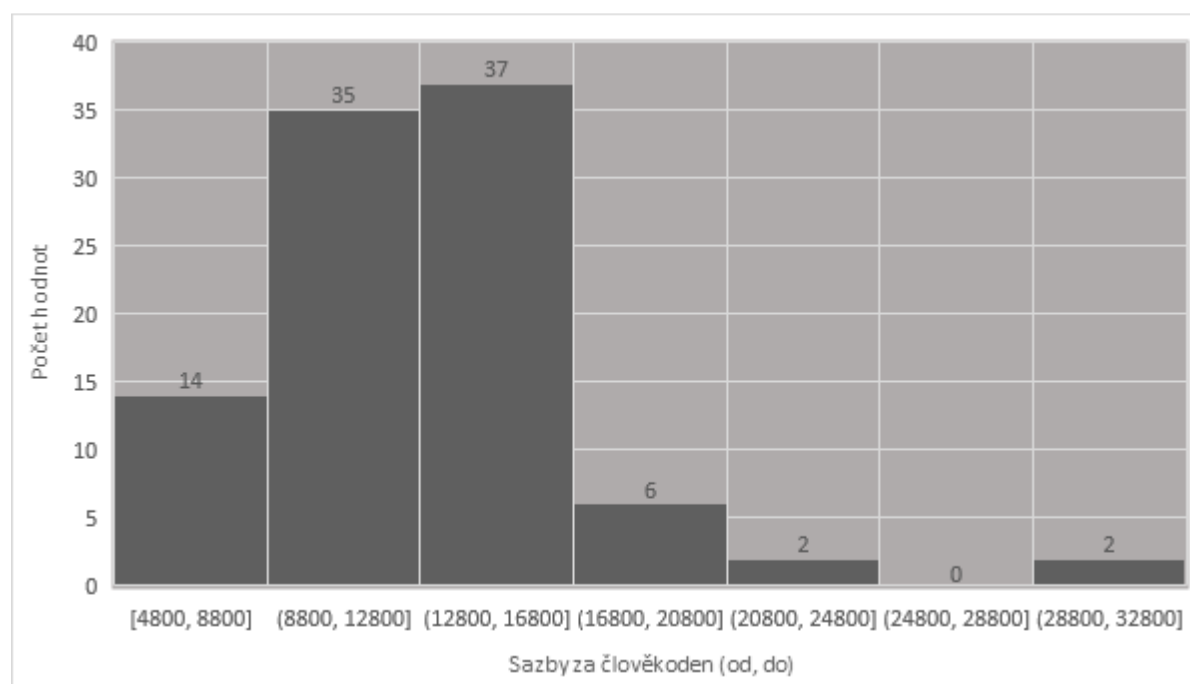


Konzultant

Obvyklá cena pro kategorii v daném typu práce doporučuje použít z pole Medián a pohybuje se v rozpětí D. kvartilu a H. kvartilu.

Zahrnutý jsou práce ve smlouvách uvedené jako konzultant s upřesněním zaměření, či seniority.

Kategorie	D. kvartil	Medián	H. kvartil	Min.	Průměr	Max.	Smluv	Dod.	Cen
Junior	10 000	12 800	14 880	4 800	13 042	32 496	73	45	85
Konzultant	9 622	11 000	12 000	9 496	10 832	12 000	6	3	6
Senior	13 874	14 000	14 250	13 496	14 124	15 000	4	3	4
Spisové služby	18 800	18 800	18 800	18 800	18 800	18 800	1	1	1

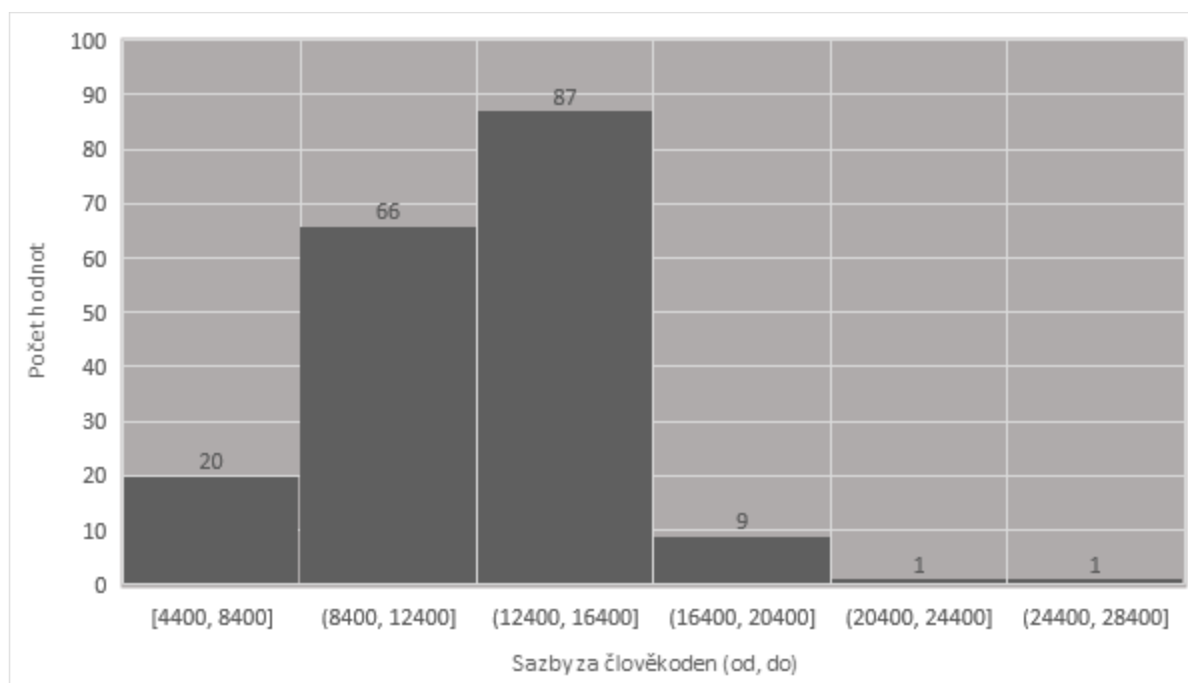


Manažer

Obvyklá cena pro kategorii v daném typu práce doporučuje použít z pole Medián a pohybuje se v rozpětí D. kvartilu a H. kvartilu.

Zahrnuty jsou práce ve smlouvách uvedené jako manažer se zohledněním zaměření a seniority.

Kategorie	D. kvartil	Medián	H. kvartil	Min.	Průměr	Max.	Smluv	Dod.	Cen
Manažer	13 000	13 000	13 200	13 000	13 200	13 800	4	2	4
Delivery	12 592	12 784	15 452	12 000	14 267	19 000	7	6	7
Kvality	6 296	8 396	10 832	6 296	8 732	11 840	4	3	4
Kybernetické bezpečnosti	13 000	13 800	15 000	7 864	13 706	20 000	16	13	17
Podpory	11 100	12 200	13 300	10 000	12 200	14 400	2	2	2
Portfolia	13 568	13 568	13 568	13 568	13 568	13 568	2	1	2
Programu	11 874	12 748	13 622	11 000	12 748	14 496	2	2	2
Projektů	9 180	12 000	14 424	4 400	11 878	24 800	96	65	104
Projektů senior	11 696	11 720	12 704	10 984	12 418	16 000	9	4	9
Provozu	13 472	13 472	13 472	9 496	13 047	14 000	9	5	9
Rozvoje služeb	14 200	14 200	14 200	14 200	14 299	14 896	7	4	7
Řízení rizik	12 096	12 096	12 096	12 096	12 197	12 800	7	4	7
Senior	15 000	15 000	15 000	15 000	15 000	15 000	5	1	5
Service delivery	12 900	12 904	13 252	12 896	13 133	13 600	3	2	3
Testování	6 800	7 600	8 400	6 000	7 600	9 200	2	2	2

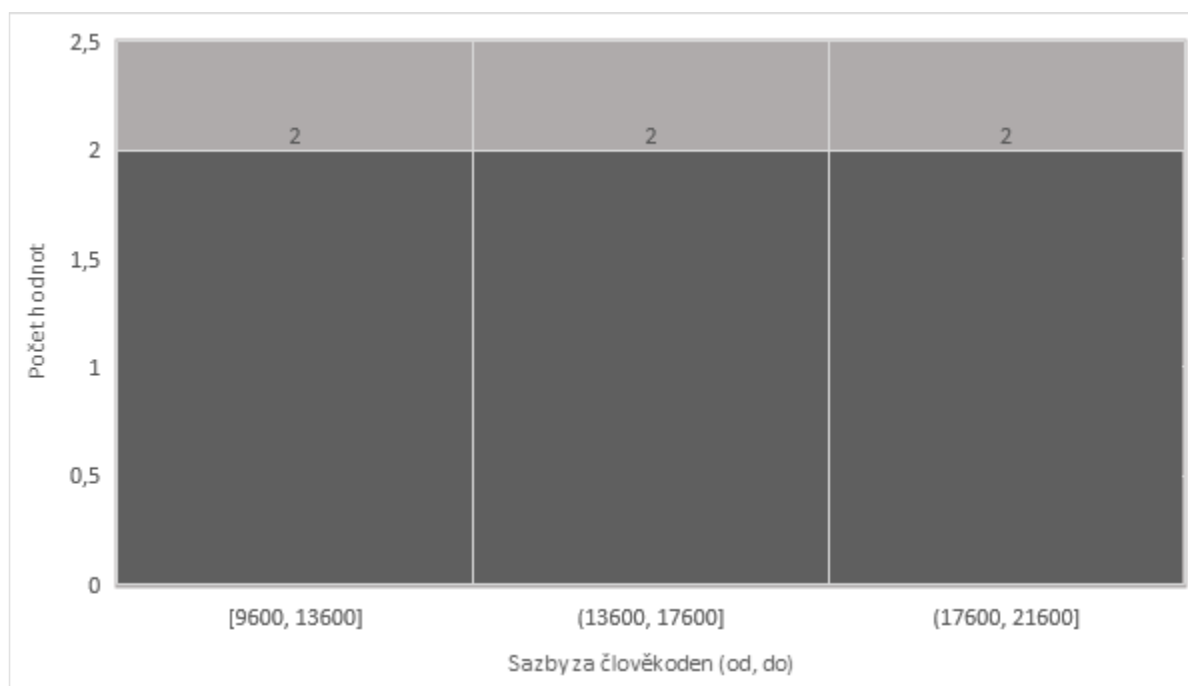


Metodik

Obvyklá cena pro kategorii v daném typu práce doporučuje použít z pole Medián a pohybuje se v rozpětí D. kvartilu a H. kvartilu.

Zahrnutý jsou práce ve smlouvě uvedené jako metodik s vyloučením rolí mimo ICT a metodik spisové služby.

Kategorie	D. kvartil	Medián	H. kvartil	Min.	Průměr	Max.	Smluv	Dod.	Cen
Metodik	9 600	9 600	9 600	9 600	9 600	9 600	1	1	1
Spisové služby	16 000	17 200	18 000	13 200	16 680	19 000	5	4	5

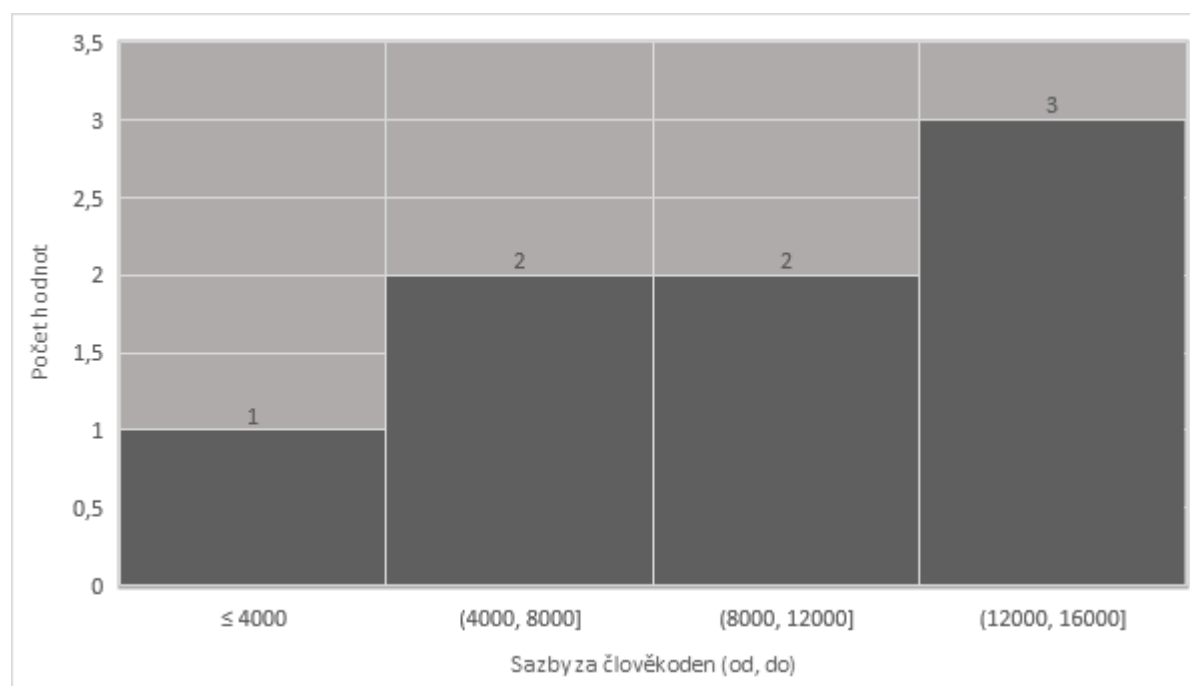


Operátor

Obvyklá cena pro kategorii v daném typu práce doporučuje použít z pole Medián a pohybuje se v rozpětí D. kvartilu a H. kvartilu.

Zahrnutý jsou práce ve smlouvě uvedené jako operátor, call centrum, dohled a helpdesk.

Kategorie	D. kvartil	Medián	H. kvartil	Min.	Průměr	Max.	Smluv	Dod.	Cen
Call Centrum	4 624	4 624	4 624	4 624	4 624	4 624	1	1	1
Dohledu	14 000	14 000	14 000	14 000	14 000	14 000	1	1	1
HelpDesk/Servi- ceDesk	8 600	11 200	15 000	3 440	10 973	16 000	4	4	6

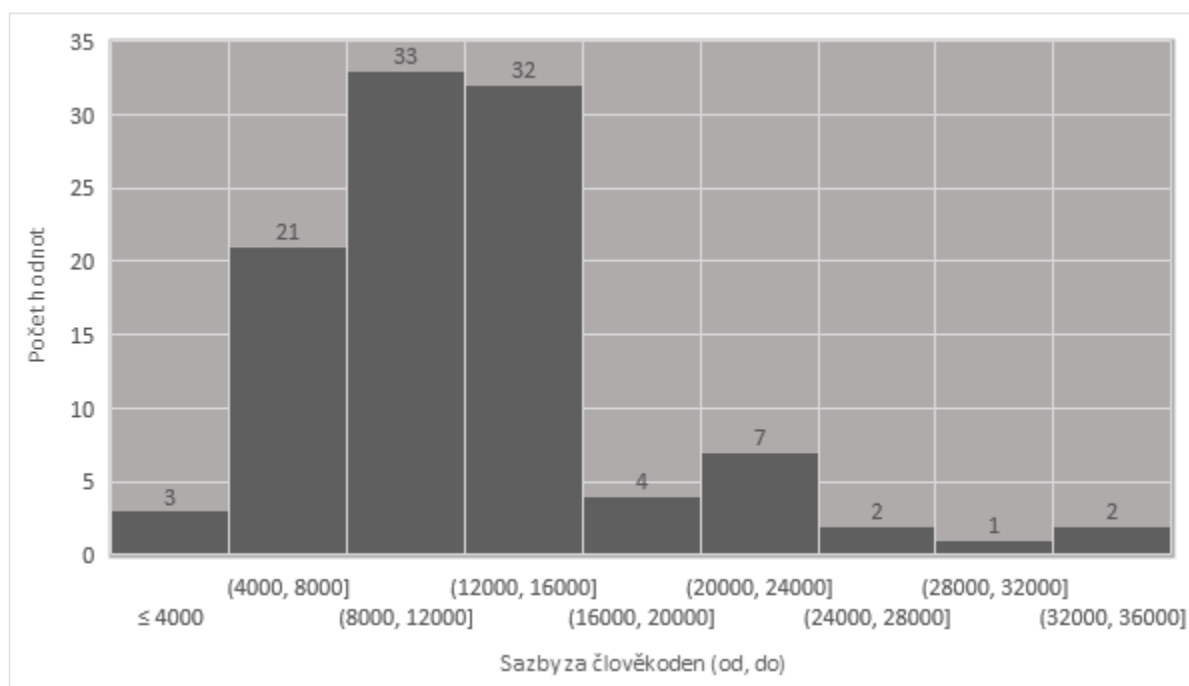


Podpora

Obvyklá cena pro kategorii v daném typu práce doporučuje použít z pole Medián a pohybuje se v rozpětí D. kvartilu a H. kvartilu.

Zahrnuty jsou práce ve smlouvách uvedené podpora, support, provozní podpora, technická podpora, asistence, řešení havárií apod. Zvlášť byla vyčleněna podpora obvykle označována jako nadstandardní/rozšířená, mimo pracovní dobu.

Kategorie	D. kvartil	Medián	H. kvartil	Min.	Průměr	Max.	Smluv	Dod.	Cen
Podpora	7 100	10 200	14 400	3 800	10 932	24 000	75	50	75
Rozšířená	9 594	14 700	20 800	8 248	15 889	32 496	29	21	30

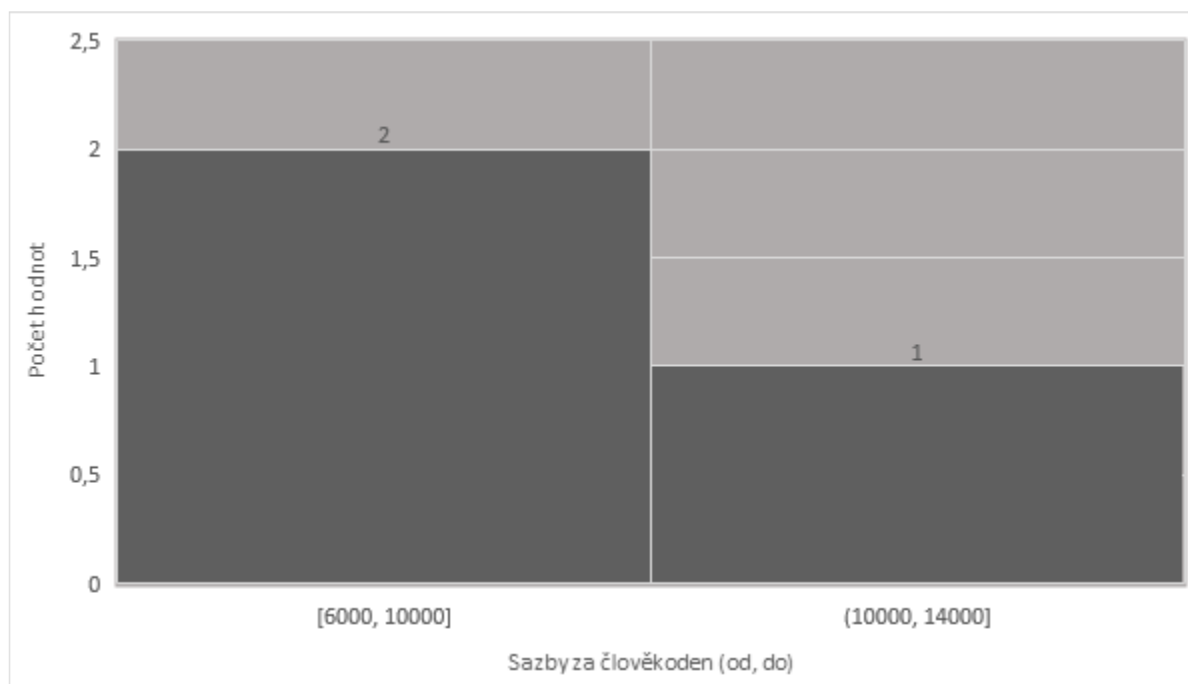


Poradce

Obvyklá cena pro kategorii je 9 600 Kč bez DPH a pohybuje se v rozpětí od 7 800 do 10 744 Kč bez DPH.

Identifikované smlouvy byly vztaženy k oblasti ICT, nikoliv k obecnému poradenství.

Kategorie	D. kvartil	Medián	H. kvartil	Min.	Průměr	Max.	Smluv	Dod.	Cen
Poradce	7 800	9 600	10 744	6 000	9 163	11 888	2	2	3

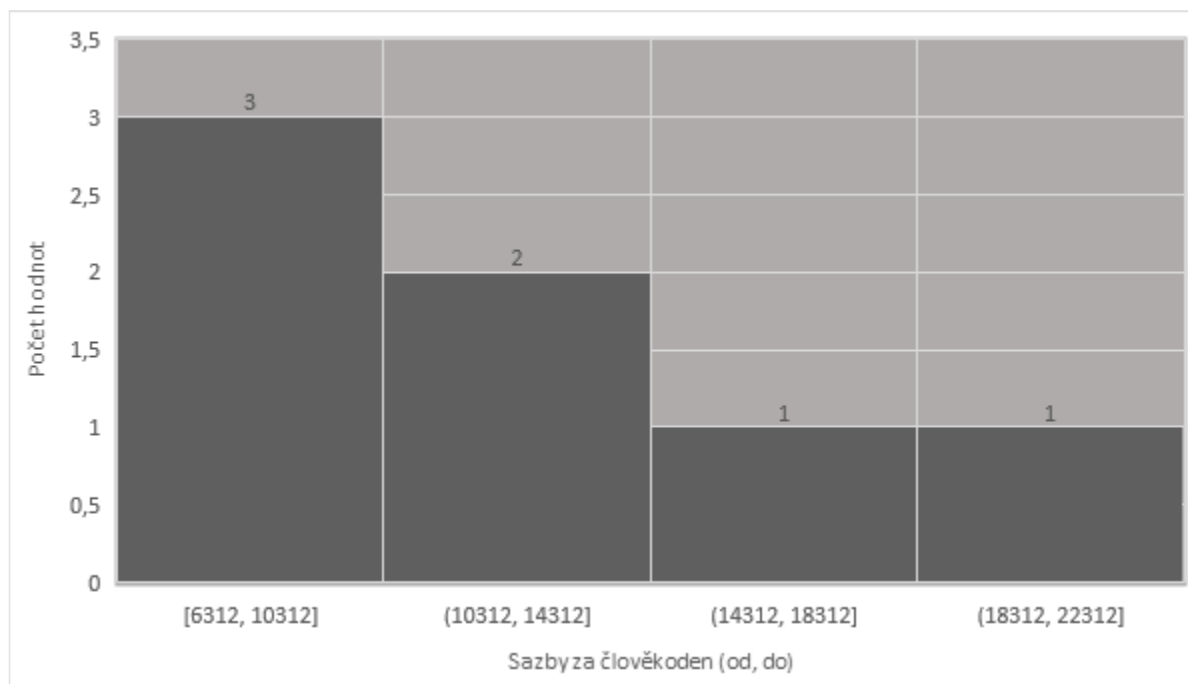


Právník

Obvyklá cena pro kategorii je 11 744 Kč bez DPH.

Zahrnuty jsou práce ve smlouvách uvedené jako právník, či právní podpora v ICT.

Kategorie	D. kvartil	Medián	H. kvartil	Min.	Průměr	Max.	Smluv	Dod.	Cen
Právník	7 156	11 744	14 748	6 312	11 466	18 400	7	5	7

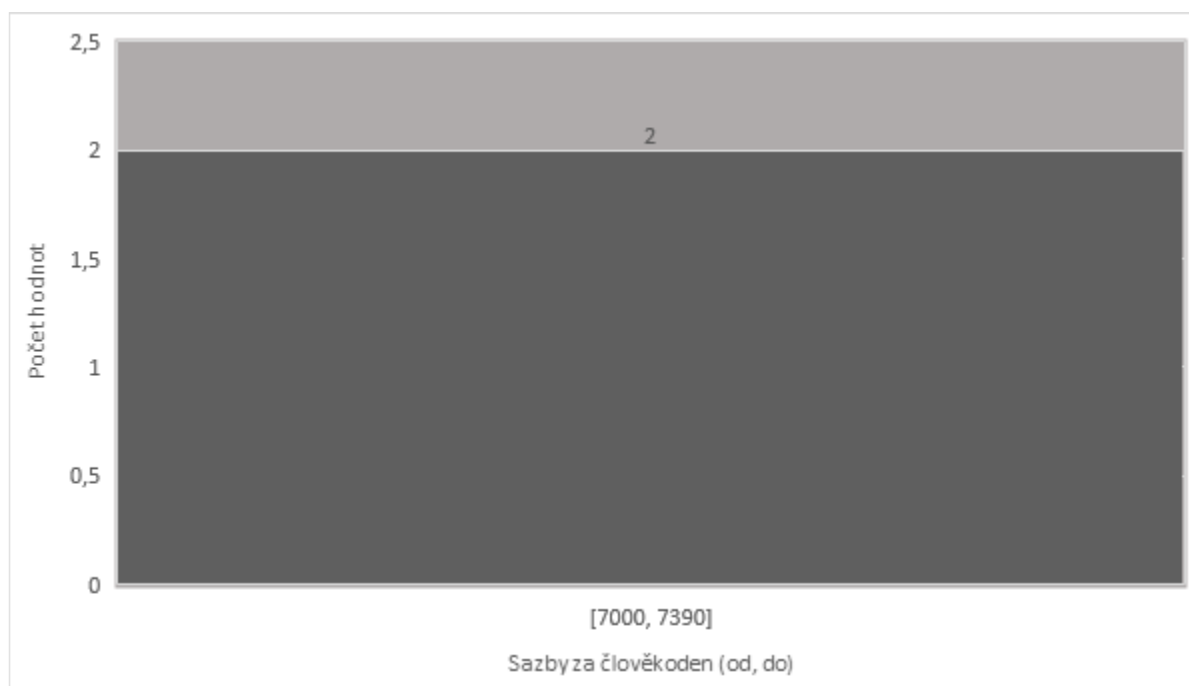


Product Owner

Obvyklá cena pro kategorii je 7 050 Kč bez DPH.

Byly identifikovány dvě smlouvy vztažené k oblasti ICT.

Kategorie	D. kvartil	Medián	H. kvartil	Min.	Průměr	Max.	Smluv	Dod.	Cen
Product owner	7 050	7 100	7 150	7 000	7 100	7 200	2	2	2

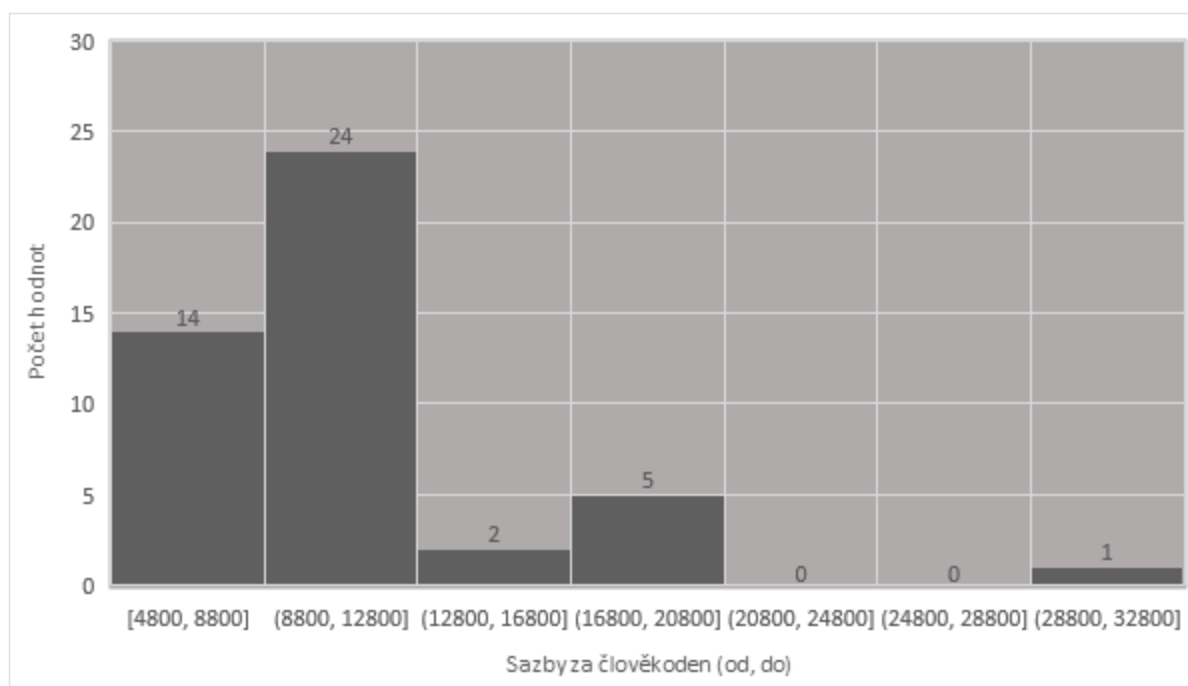


Programátor

Obvyklá cena pro kategorii v daném typu práce doporučuje použít z pole Medián a pohybuje se v rozpětí D. kvartilu a H. kvartilu.

Zahrnuty jsou práce ve smlouvách uvedené jako programátor, coder, apod. Dále byly hledány výrazy upřesňující senioritu a technologii.

Kategorie	D. kvartil	Medián	H. kvartil	Min.	Průměr	Max.	Smluv	Dod.	Cen
Programátor	9 200	11 800	13 158	4 800	11 918	29 440	30	23	32
C	6 800	6 800	6 800	6 800	6 800	6 800	1	1	1
JAVA	6 074	6 348	6 622	5 800	6 348	6 896	2	2	2
Junior	8 800	9 000	9 000	8 200	8 800	9 000	4	2	4
ReactJS	6 050	6 300	6 550	5 800	6 300	6 800	2	1	2
Senior	10 160	11 200	11 200	10 000	10 752	11 200	5	3	5

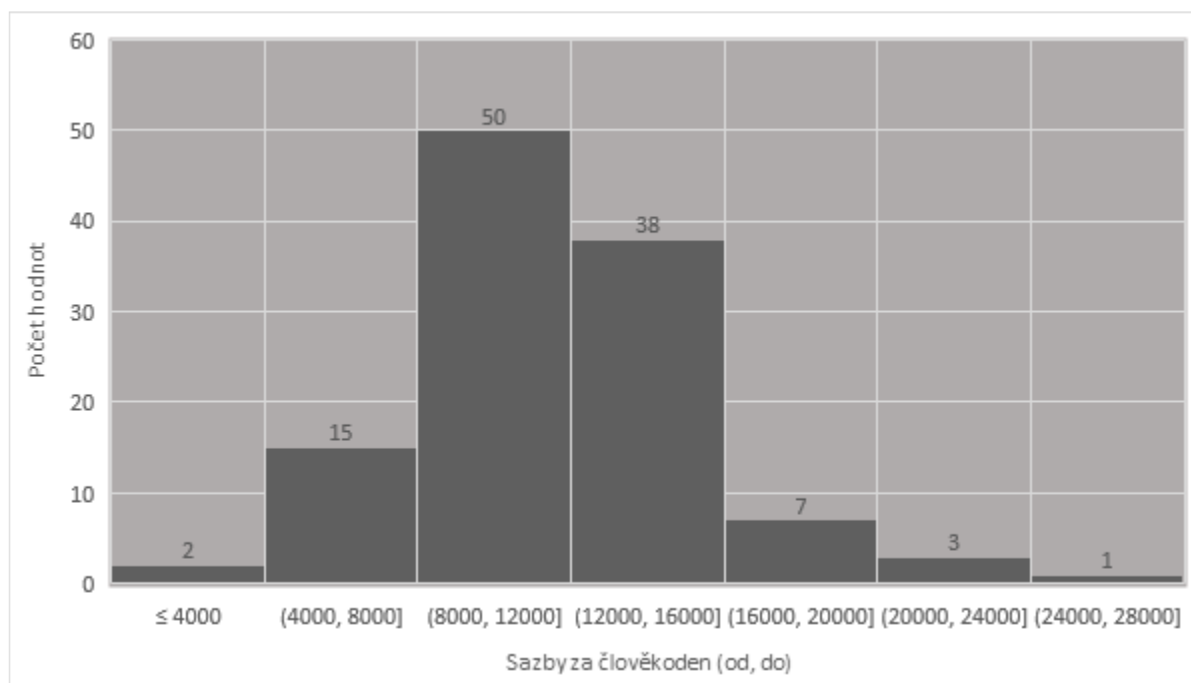


Rozvoj

Obvyklá cena pro kategorii je 12 000 Kč bez DPH a pohybuje se v rozpětí od 9 600 do 14 572 Kč bez DPH.

Zahrnuty jsou práce ve smlouvách uvedené jako rozvoj, či rozvojové požadavky s vyloučením činností mimo ICT.

Kategorie	D. kvartil	Medián	H. kvartil	Min.	Průměr	Max.	Smluv	Dod.	Cen
Rozvoj	9 600	12 000	14 572	3 200	12 044	25 000	114	69	116

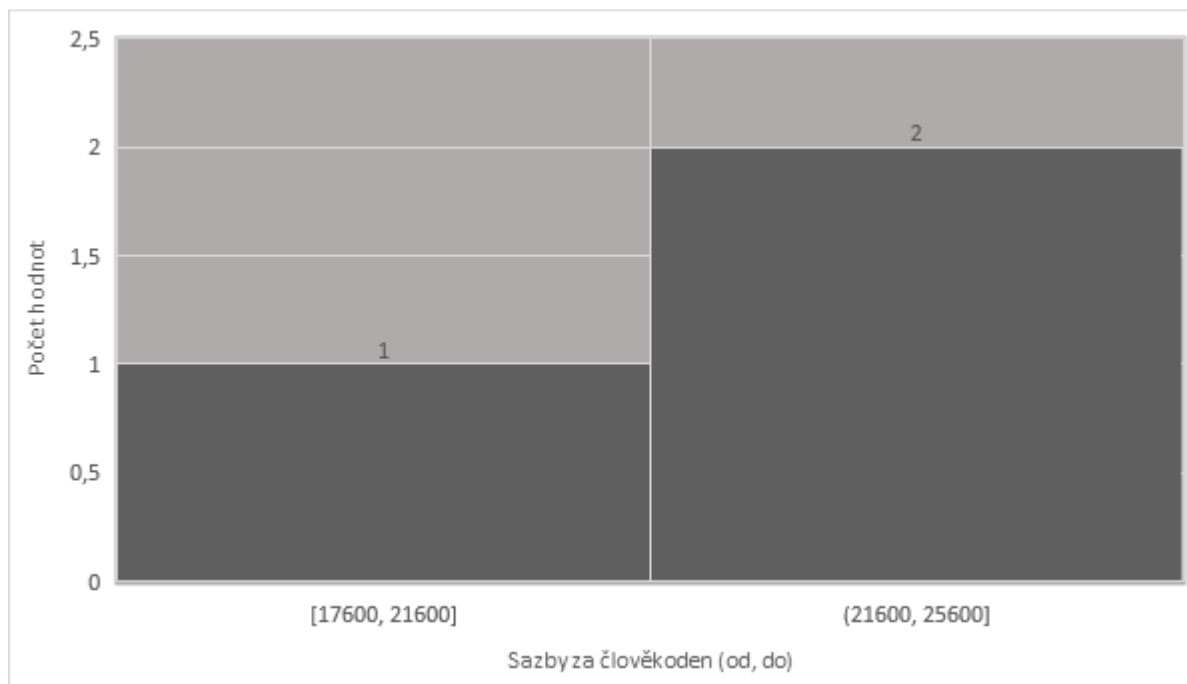


Ředitel

Obvyklá cena pro kategorii je 25 000 Kč bez DPH a pohybuje se v rozpětí od 21 300 do 25 000 Kč bez DPH.

Zahrnutý jsou smlouvy specificky vztahované k ICT/konzultačním ICT smlouvám, v nichž se role vyskytuje.

Kategorie	D. kvartil	Medián	H. kvartil	Min.	Průměr	Max.	Smluv	Dod.	Cen
Ředitel	21 300	25 000	25 000	17 600	22 533	25 000	3	2	3

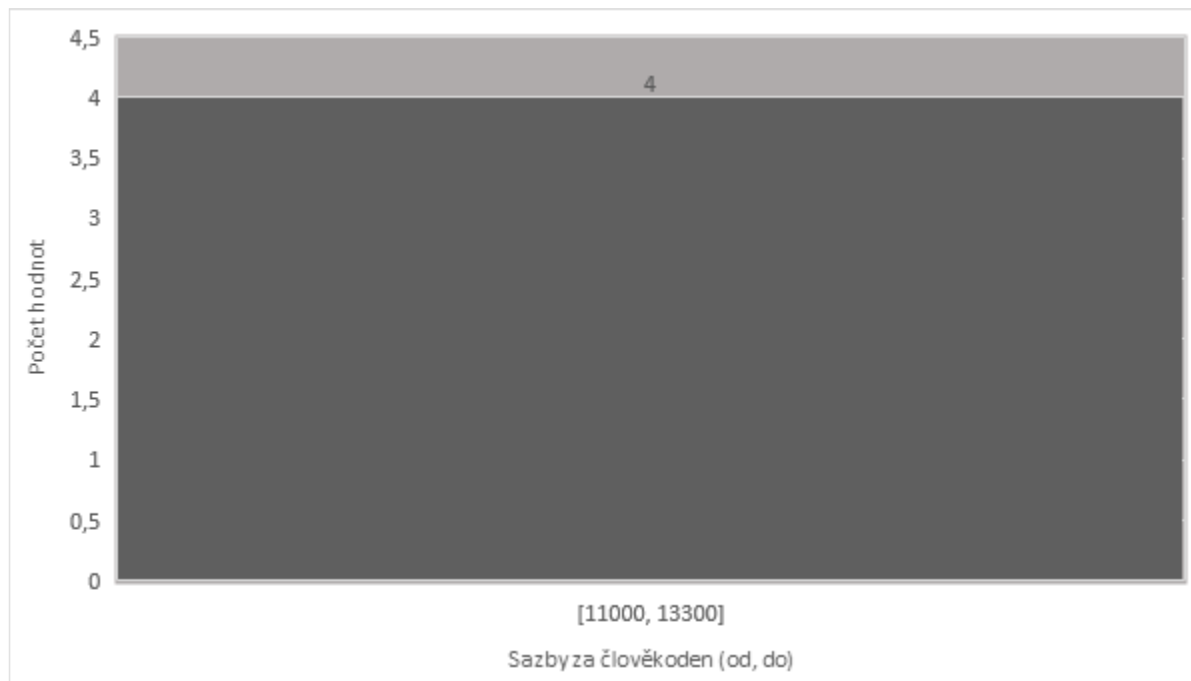


Scrum Master

Obvyklá cena pro kategorii je 12 564 Kč bez DPH a pohybuje se v rozpětí od 11 750 do 13 128 Kč bez DPH.

Role Scrum Master byla zahrnuta s ohledem na úzkou specializaci.

Kategorie	D. kvartil	Medián	H. kvartil	Min.	Průměr	Max.	Smluv	Dod.	Cen
Scrum master	11 750	12 564	13 128	11 000	12 314	13 128	4	3	4



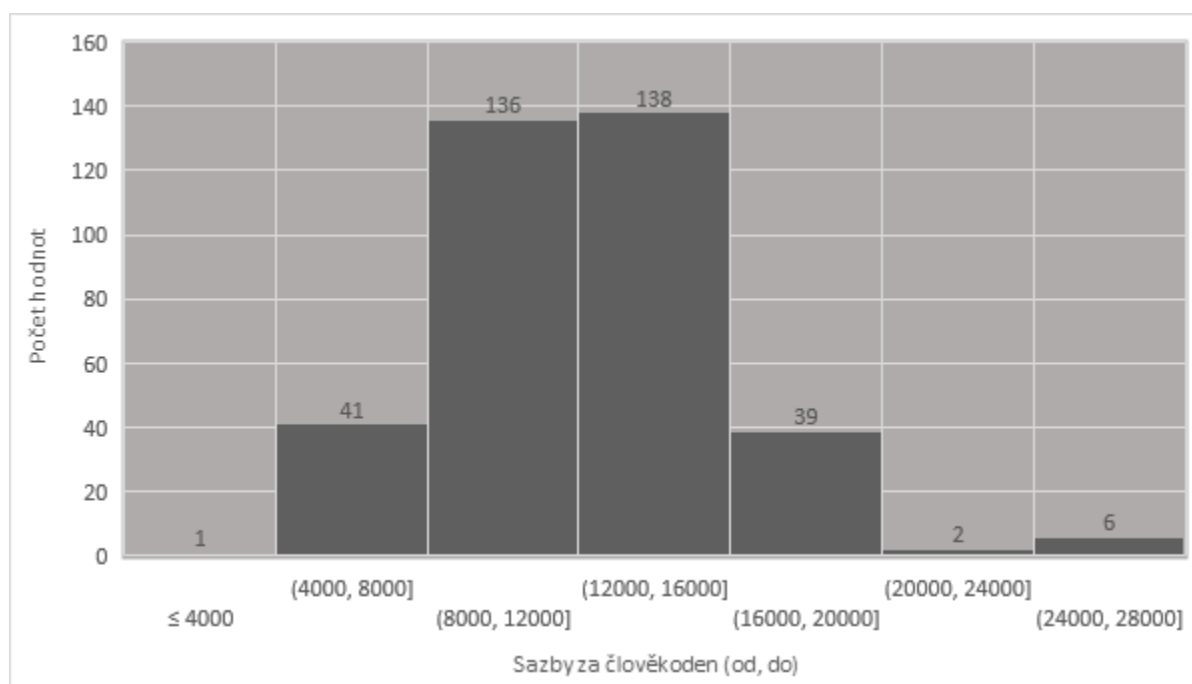
Specialista

Obvyklá cena pro kategorii v daném typu práce doporučuje použít z pole Medián a pohybuje se v rozpětí D. kvartilu a H. kvartilu.

Zahrnutý jsou práce uvedené jako specialista se zohledněním možných specifických atributů.

Kategorie	D. kvartil	Medián	H. kvartil	Min.	Průměr	Max.	Smluv	Dod.	Cen
Specialista Obecný	9 704	10 984	12 500	3 000	10 410	13 600	20	14	23
AI	20 000	20 000	20 000	20 000	20 000	20 000	1	1	1
Bezpečnosti	9 548	12 496	13 868	7 200	12 171	20 000	44	33	47
BI	9 200	11 104	11 104	8 232	10 648	13 600	5	4	5
CITRIX	9 000	9 000	9 000	9 000	9 000	9 000	1	1	1
Cloud	15 150	15 300	15 450	15 000	15 300	15 600	2	2	2
DB	8 860	11 448	14 470	6 800	11 899	24 800	23	18	26
DB Informix	7 120	7 120	7 120	7 120	7 120	7 120	1	1	1
DB MS SQL	7 892	8 848	10 900	6 080	9 944	16 000	4	4	4
DB Oracle	11 974	12 348	12 722	11 600	12 348	13 096	2	2	2
DevOps	12 400	12 400	12 400	12 400	12 400	12 400	1	1	1
Dohledového centra	17 200	17 600	18 000	16 800	17 600	18 400	1	1	2
Firewall	10 508	13 500	16 000	10 000	13 391	17 000	6	5	6
GDPR	8 500	9 600	12 748	8 000	10 642	14 400	7	6	7
GIS	8 500	11 000	13 500	6 000	11 000	16 000	2	2	2
Hardware	11 024	12 848	14 672	9 200	12 848	16 496	2	2	2
IBM	11 896	11 896	11 896	11 896	11 896	11 896	1	1	1
IDM	12 896	14 496	16 000	12 000	14 487	18 000	9	6	9
Infrastruktura	8 876	13 200	15 000	5 440	12 633	25 000	18	17	19
Integrace	8 430	11 696	16 000	6 296	12 410	22 448	12	10	12
ITIL	8 100	13 000	17 000	5 440	12 234	17 000	7	5	7
LAN	9 300	11 000	13 500	7 600	11 533	16 000	3	3	3
Licenční	10 350	10 500	10 650	10 200	10 500	10 800	2	2	2
LifeRay	12 000	12 000	12 000	12 000	12 000	12 000	1	1	1
Microsoft	11 980	12 300	15 030	10 904	13 401	19 368	11	7	12
Monitoring	11 896	16 000	16 950	7 496	14 541	20 000	15	11	18
MS AD	11 000	16 000	20 500	6 000	15 667	25 000	3	3	3
MS Azure	9 646	10 796	11 946	8 496	10 796	13 096	2	2	2
MS Exchange	10 178	10 904	12 178	8 000	11 452	16 000	4	3	4
MS MDM	9 200	9 200	9 200	9 200	9 200	9 200	1	1	1
MS Sharepoint	11 600	12 800	14 496	10 896	12 934	14 880	5	5	5
Nákupu	9 224	9 224	9 224	9 224	9 224	9 224	1	1	1
OpenText	15 000	15 000	15 000	15 000	15 000	15 000	1	1	1
Oracle	10 904	12 000	16 558	10 904	15 462	26 944	4	3	4
OS Linux	14 496	14 496	14 496	14 496	14 496	14 496	1	1	1
PIM/PAM	15 000	16 000	16 000	14 000	15 333	16 000	3	3	3
Provozu	9 750	11 432	12 352	6 776	11 275	15 000	16	11	16

Kategorie	D. kvartil	Medián	H. kvartil	Min.	Průměr	Max.	Smluv	Dod.	Cen
Provozu senior	8 720	8 720	8 720	8 720	8 720	8 720	1	1	1
RedHat	10 904	10 904	12 208	8 000	10 845	12 208	3	2	5
RPA	7 800	10 000	10 000	5 600	8 533	10 000	3	3	3
Řízení IT služeb	8 730	11 000	12 522	5 096	10 530	16 000	14	11	14
SAM	17 000	17 000	17 000	17 000	17 000	17 000	3	1	3
SAN	10 904	10 904	13 452	10 904	12 603	16 000	3	2	3
SAP	9 828	12 000	14 248	8 160	12 401	18 496	7	5	7
SIEM	11 522	13 548	15 574	9 496	13 548	17 600	2	2	2
Síťových techno- logií	13 200	15 136	16 000	10 000	14 752	22 496	24	16	24
Software	13 000	14 000	16 000	8 000	13 700	18 000	9	9	9
SSO	10 576	10 740	10 904	10 576	10 740	10 904	2	1	4
Storage	10 904	10 904	10 904	10 904	10 904	10 904	2	1	2
Systémový	10 348	13 000	17 000	7 696	13 552	18 976	11	9	11
Virtualizace	11 342	11 684	12 026	11 000	11 684	12 368	2	2	2
VMware	13 750	17 000	18 188	7 000	14 938	18 752	4	3	4
zálohování	10 904	13 748	15 340	9 200	14 802	25 000	12	9	12

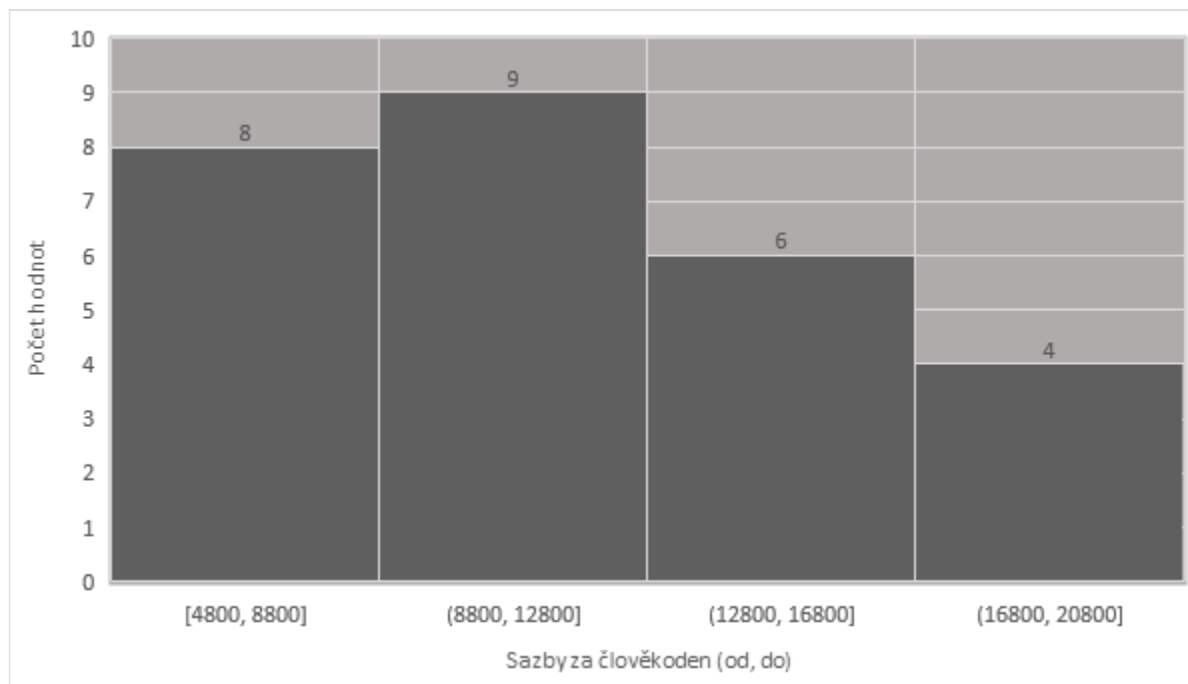


Školení

Obvyklá cena pro kategorii v daném typu práce doporučuje použít z pole Medián a pohybuje se v rozpětí D. kvartilu a H. kvartilu.

Zahrnutý jsou práce ve smlouvách uvedené jako školení, lektor, či školitel v ICT.

Kategorie	D. kvartil	Medián	H. kvartil	Min.	Průměr	Max.	Smluv	Dod.	Cen
Lektor	9 750	11 748	12 472	4 800	10 474	13 600	4	4	4
Školitel	8 496	12 000	15 000	4 800	11 782	18 000	21	17	23

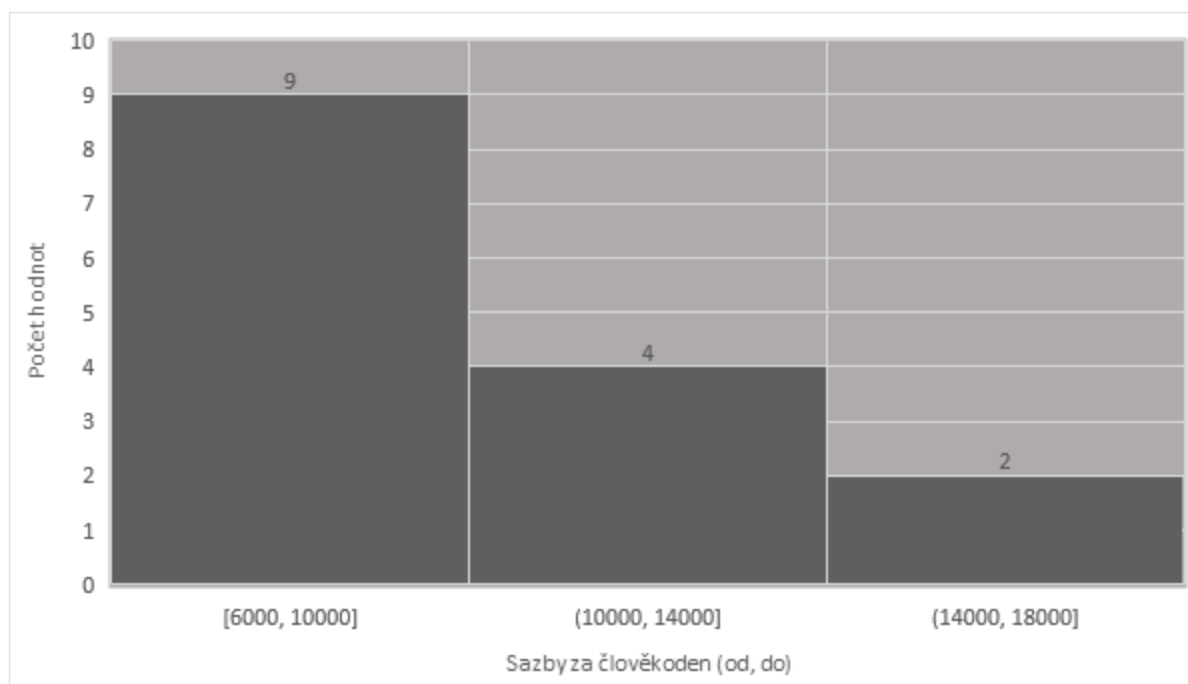


Technik

Obvyklá cena pro kategorii v daném typu práce doporučuje použít z pole Medián a pohybuje se v rozpětí D. kvartilu a H. kvartilu.

Zahrnutý jsou práce ve smlouvách uvedené jako technik. Vyloučeny jsou role mimo ICT.

Kategorie	D. kvartil	Medián	H. kvartil	Min.	Průměr	Max.	Smluv	Dod.	Cen
Technik Obecný	6 730	9 400	12 000	6 000	9 713	15 000	14	13	14
Senior	8 640	8 640	8 640	8 640	8 640	8 640	1	1	1

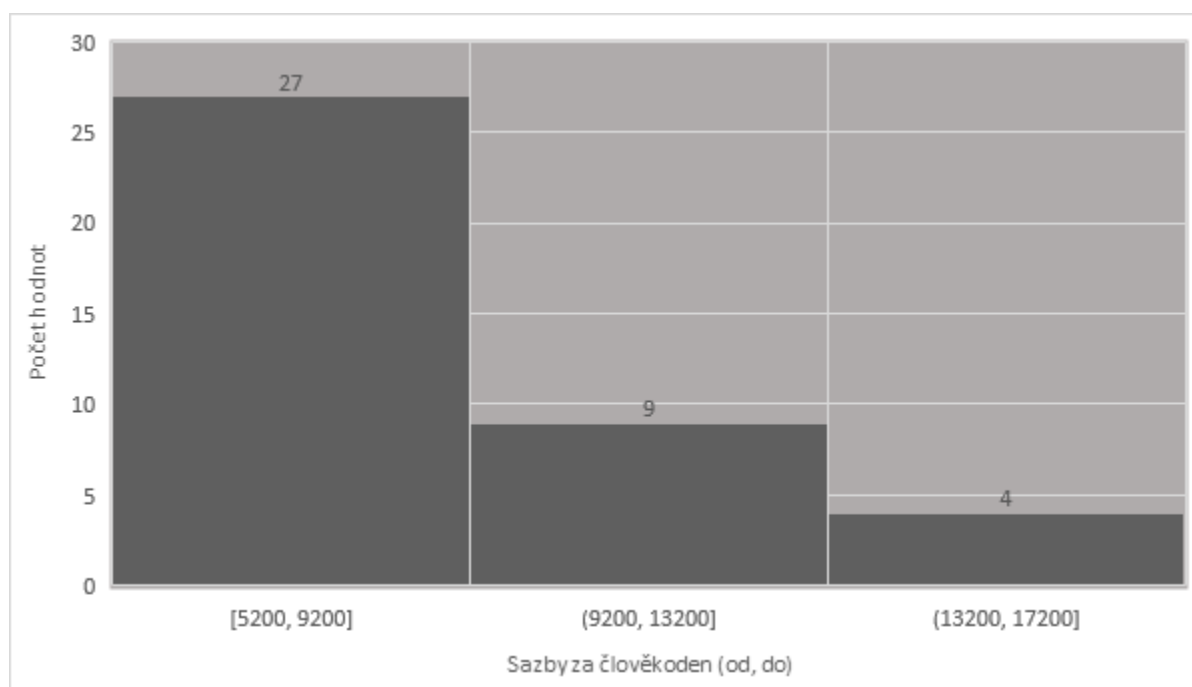


Tester

Obvyklá cena pro kategorii v daném typu práce doporučuje použít z pole Medián a pohybuje se v rozpětí D. kvartilu a H. kvartilu.

Zahrnuty jsou práce ve smlouvách uvedené jako tester se zohledněním seniority. Zároveň byla doplněna role specifická pro ověření bezpečnosti.

Kategorie	D. kvartil	Medián	H. kvartil	Min.	Průměr	Max.	Smluv	Dod.	Cen
Tester Obecný	7 124	8 840	10 372	5 200	9 022	13 600	30	20	30
Junior	6 000	6 000	6 000	6 000	6 000	6 000	1	1	1
Penetrační	8 896	9 000	10 352	7 496	9 949	14 000	5	4	5
Senior	7 326	7 748	8 188	6 816	7 766	8 752	4	4	4



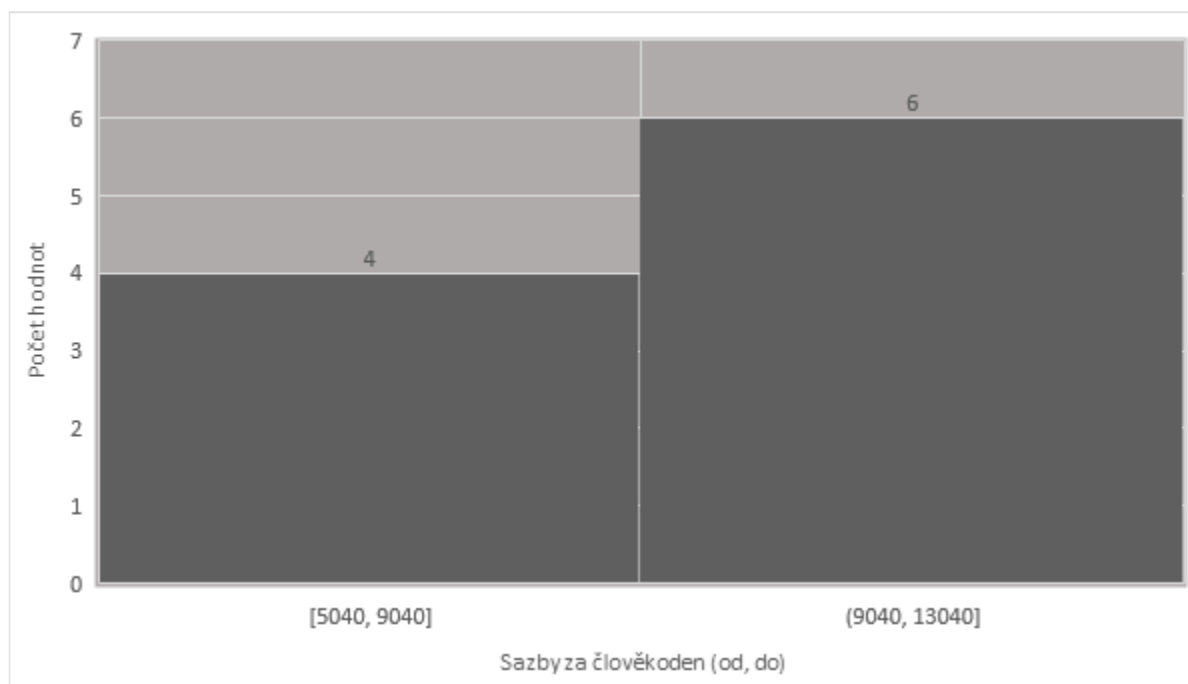
Vedoucí

Obvyklá cena pro kategorii je 9 480 Kč bez DPH a pohybuje se v rozpětí od 7 748 do 10 908 Kč bez DPH.

Zahrnuty jsou práce ve smlouvách uvedené jako vedoucí, vedoucí týmu se zohledněním seniority.

Byla identifikována jedna smlouva vztažená k oblasti ICT.

Kategorie	D. kvartil	Medián	H. kvartil	Min.	Průměr	Max.	Smluv	Dod.	Cen
Vedoucí týmu	7 748	9 480	10 908	5 040	9 140	11 896	9	8	10

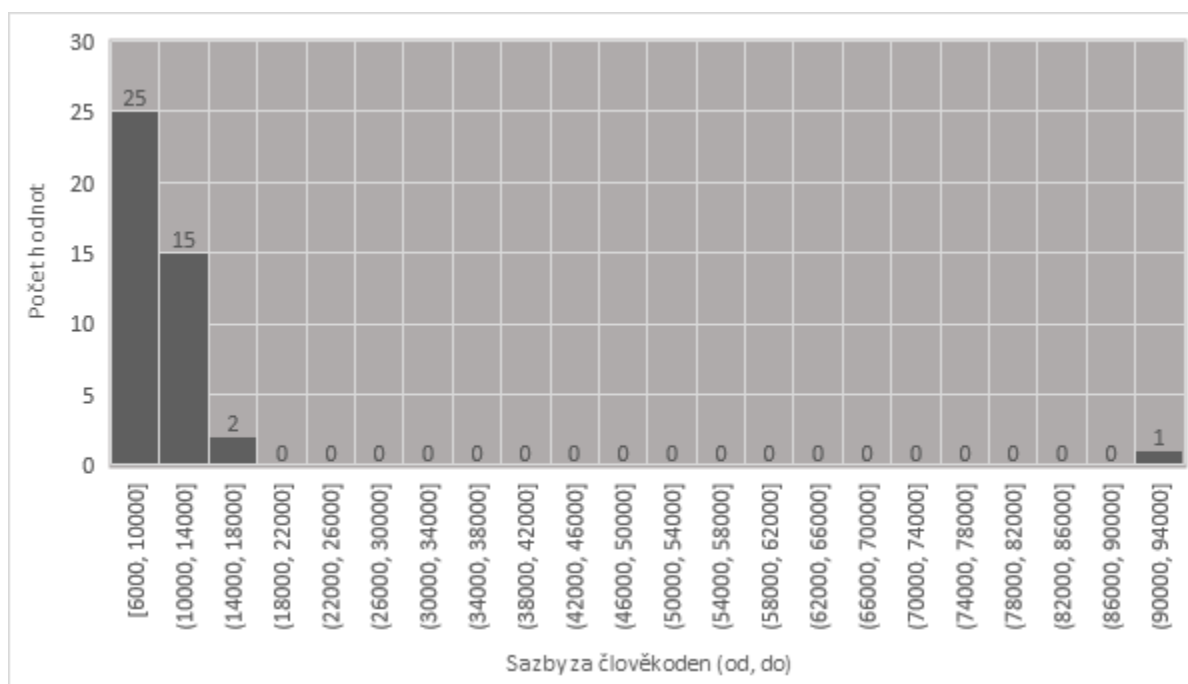


Vývojář

Obvyklá cena pro kategorii v daném typu práce doporučuje použít z pole Medián a pohybuje se v rozpětí D. kvartilu a H. kvartilu.

Zahrnuty jsou práce ve smlouvách uvedené jako vývojář se zohledněním specializace. Ceny vývojářů pro mobilní platformy byly identifikovány na zcela stejné úrovni. Byla identifikována jedna extrémně vysoká hodnota u specifického vývoje s ojedinělou expertízou.

Kategorie	D. kvartil	Medián	H. kvartil	Min.	Průměr	Max.	Smluv	Dod.	Cen
Android	7 840	9 600	10 280	6 080	8 880	10 960	3	3	3
iOS	7 840	9 600	10 280	6 080	8 880	10 960	3	3	3
Vývoj ostatní	7 928	9 896	11 496	6 000	12 183	90 800	36	23	37



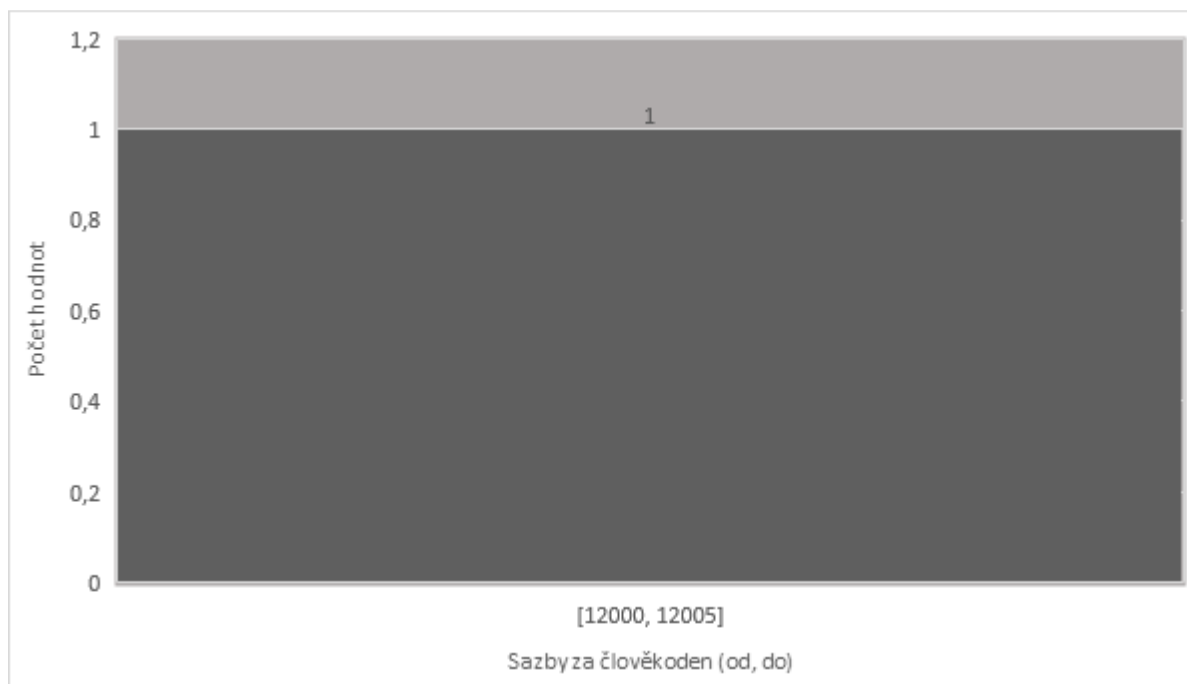
Výzkumník

Obvyklá cena pro roli výzkumník byla identifikována jako 12 000 Kč bez DPH.

Role byla zahrnuta s ohledem na specifickou náplň.

Byla identifikována jedna smlouva vztažená k oblasti ICT.

Kategorie	D. kvartil	Medián	H. kvartil	Min.	Průměr	Max.	Smluv	Dod.	Cen
Výzkumník	12 000	12 000	12 000	12 000	12 000	12 000	1	1	1



Znalec

Obvyklá cena pro roli znalec byla identifikována jako 12 800 Kč bez DPH.

Role byla zahrnuta s ohledem na specifickou náplň. Identifikované smlouvy byly vztaženy k oblasti ICT.

Kategorie	D. kvartil	Medián	H. kvartil	Min.	Průměr	Max.	Smluv	Dod.	Cen
Znalec	6 280	7 840	9 800	4 400	8 171	12 800	5	4	7

