

Přehled obvyklých cen ICT prací

Ernst & Young, s.r.o.

2026-01-16

Obsah

O přehledu.....	4
Autoři.....	4
Principy vzniku a interpretace přehledu	4
Statistické údaje a jejich interpretace	5
Souhrnné statistiky podle typu práce	7
Souhrnné statistiky za jednotlivé typy práce	9
Administrátor.....	10
Analytik	11
Architekt	12
Auditor	13
Blended rate	14
Data Scientist.....	15
Designer	16
Developer	17
Expert.....	18
Grafik	19
Implementace.....	20
Konzultant.....	21
Manažer	22
Metodik.....	24
Operátor	25
Organizátor	26
Partner	27
Podpora	28
Poradce	29
Právník	30
Product Owner.....	31
Programátor.....	32
Quality Assurance	33
Rozvoj.....	34
Scrum Master	35
Specialista	36
Správa	38
Školení.....	39
Technik.....	40

Tester	41
Vedoucí týmu.....	42
Vývojář.....	43
Znalec.....	44

O přehledu

Tento dokument představuje přehled obvyklých cen ICT prací na základě skutečně sjednaných cen v ICT smlouvách. Zdrojem dat pro přehled jsou smlouvy zveřejněné v registru smluv <http://smlouvy.gov.cz>. Účelem přehledu je vytvořit povědomí o cenách zadavatelům zakázek v oblasti ICT, jako podklad pro odhad očekávané ceny zakázky. Tento dokument nestanovuje doporučené ceny.

Přehled se zaměřuje výhradně na ceny explicitně ve smlouvách uvedené jako ceny za člověkoděn nebo člověkohodinu práce. V samotném přehledu jsou pak uváděny vždy ceny za člověkoděn a bez DPH.

Přehled je sestaven pro ceny platné v čase od 1. 7. 2025 do 31. 12. 2025 a v místě, kterým je Česká republika.

Dokument je zpracován na základě Metodiky zpracování Ceníku prací v ICT verze 1.0.

Celkově bylo analyzováno více než 61 tis. dokumentů. K výslednému vyhodnocení bylo pak využito 1064 smluv, kdy finálně bylo zpracováno 1466 cen.

Autoři

Tento dokument připravil tým expertů společnosti Ernst & Young, s.r.o. Objednatel tohoto dokumentu je sdružení třinácti institucí zastoupené Ministerstvem vnitra. Toto sdružení rozhoduje o zveřejnění dokumentu nebo o jeho poskytnutí dalším osobám.

Principy vzniku a interpretace přehledu

Přehled vznikl na základě automatizované extrakce základní datové báze a následného odborného vyhodnocení expertního týmu.

Procesní princip tvorby ceníku ICT prací je standardizován a je konstantní pro iniciální tvorbu výstupu i pro pravidelně prováděné aktualizace ceníku realizované na pololetní bázi. Výjimkou je vytvoření a zafixováníází klíčových slov a pojmů, které slouží pro funkčnost aplikačních prostředků.

Při zpracování přehledu byly využity jak technologické prostředky pro vytěžení dat z registru smluv, jejich zpracování, vyhodnocení a následnou analýzu, tak manuální postupy kontroly výsledků zpracovávaných dat. Součástí bylo rovněž interní statistické vyhodnocení definovaných algoritmů.

V rámci statistického zpracování byly cíleně nezahrnuty smlouvy obsahující zavádějící údaje – extrémní hodnoty, které mohou některé dokumenty obsahovat, kdy je zřejmé, že tyto extrémní hodnoty mohly vzniknout mírou chybovosti v publikovaných dokumentech. Zároveň byly aplikovány filtry pro významnou eliminaci vícenásobných výskytů i statisticky nevhodných podkladů.

Samotná analytická zpráva výsledné hodnoty interpretuje jak v grafické, tak tabulkové podobě takovým způsobem, aby byla zajištěna snadná orientace a dostatečná přehlednost získaných a vyhodnocených údajů. Současně byla, dle požadavku Objednatele, v maximální možné míře zachována struktura dokumentů dodávaných do roku 2019 ze strany Vysoké školy ekonomické v Praze.

U každého cenového údaje jsou udržována metadata, a tedy každá cena a způsob jejího stanovení jsou zpětně dohledatelné.

Statistické údaje a jejich interpretace

Pro každou roli, případně službu jsou uváděny níže uvedené statistické ukazatele:

- **Dolní kvartil** – kvantilový ukazatel – kalkulovaná hodnota udávající mezní hodnotu, kdy 25 % analyzovaných hodnot bylo nižší a 75 % hodnot vyšší než tato hodnota;
- **Medián** – kvantilový ukazatel – kalkulovaná hodnota udávající střední hodnotu (prostřední cenu), kdy 50 % analyzovaných hodnot bylo nižší a 50 % hodnot vyšší než tato hodnota;
- **H. kvartil** – kvantilový ukazatel – kalkulovaná hodnota udávající mezní hodnotu, kdy 75 % analyzovaných hodnot bylo nižší a 25 % hodnot vyšší než tato hodnota;
- **Min.** udává nejnižší získanou cenovou hodnotu;
- **Průměr** popisuje aritmetický průměr získaných cenových hodnot;
- **Max.** udává nejvyšší získanou cenovou hodnotu;
- **Počet smluv** uvádí počet analyzovaných smluv, ze kterých bylo možné získat hodnoty a tyto jsou započítány v dané statistické množině;
- **Počet dodavatelů** uvádí počet unikátních IČ smluvních stran, u jejichž smluv bylo možné získat cenové hodnoty a tyto smlouvy jsou započítány v dané statistické množině;
- **Ceny** uvádí počet získaných cenových údajů v dané množině;
- **Cena obvyklá** uvádí, zda je s ohledem na statistickou analýzu hodnot **doporučeno** považovat za cenu obvyklou plné rozmezí mezi minimální a maximální cenou, nebo zda je doporučeno kalkulovat hodnoty mezi dolním a horním kvantilem.

Speciální záznam je veden o počtu relevantních a nerelevantních smluv pro analýzu přesnosti. Relevantní smlouvy jsou vedeny v základní matici s rolami a jejich četnost bude možné zjistit

díky unikátnímu číslu smlouvy u rolí. Identifikační čísla nerelevantních smluv jsou zaznamenána v separátní matici.

Přehled ICT prací vyhodnocuje ceny v těchto dvou úrovních:

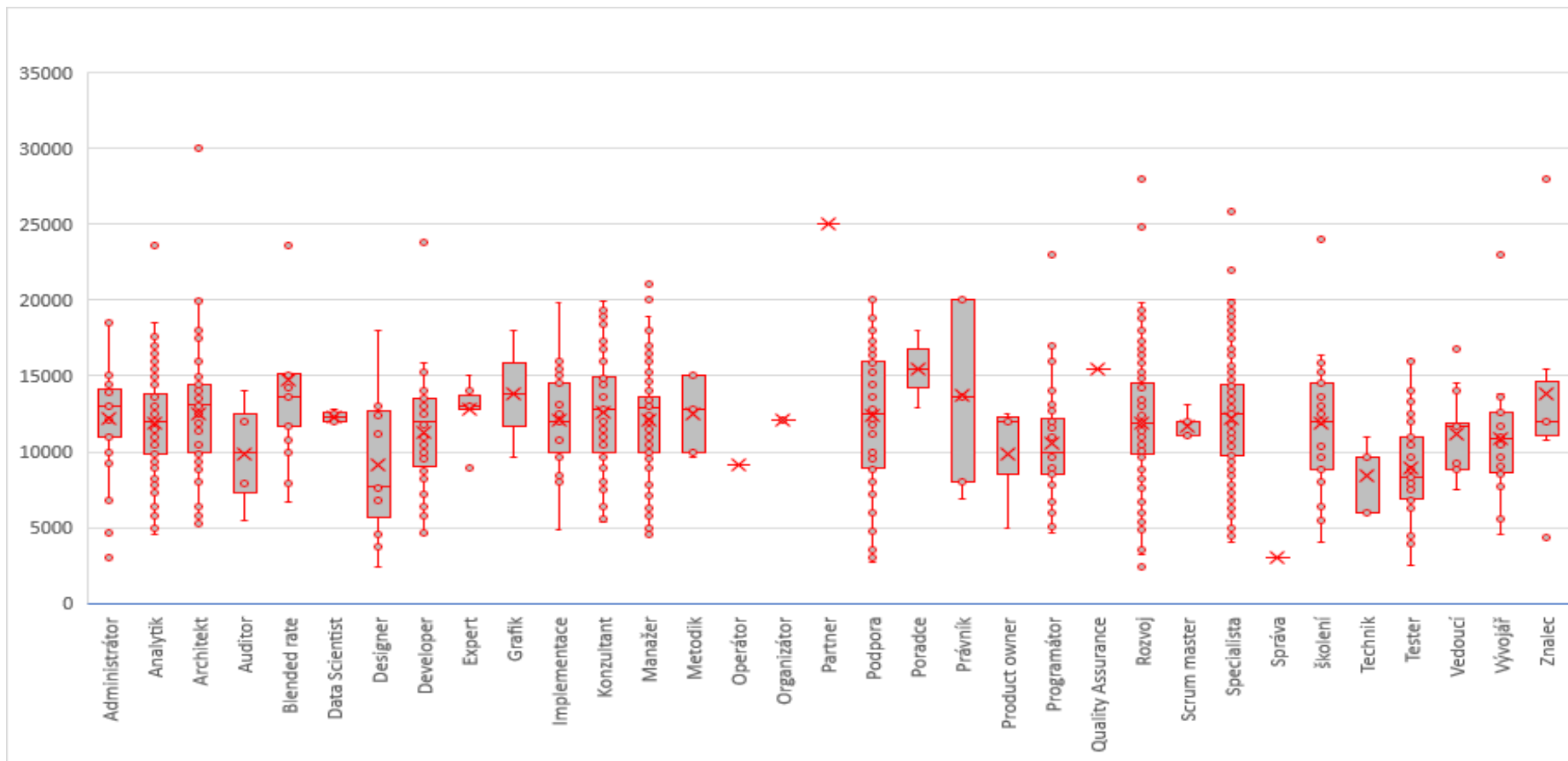
- **Typ práce**, kdy Typ práce definuje primárně odbornost, nebo charakteristiku dané práce.
- **Kategorie** – pro jednotlivé Typy práce jsou pak vyhodnoceny jejich kategorie, kdy kategorií je myšleno zpřesnění/specializace v rámci daného Typu práce. Identifikované kategorie jsou primárně převzaty z jednotlivých údajů zveřejněných smluv, tedy nezahrnují veškeré možné kombinace používané v ICT prostředí. Zároveň u některých Typů práce jsou kategorie zobecněny, v případě, že ve smlouvě nebyla specializace uvedené.

Souhrnné statistiky podle typu práce

V následující tabulce jsou uvedeny statistiky souhrnně pro všechny typy prací.

Typ práce	D. kvartil	Medián	H. kvartil	Min.	Průměr	Max.	Smluv	Dod.	Cen
Administrátor	10 960	13 000	14 096	3 000	12 224	18 496	20	10	45
Analytik	9 896	12 000	13 800	4 560	11 876	23 600	109	64	164
Architekt	10 000	13 096	14 416	5 296	12 525	30 000	76	40	125
Auditor	7 312	9 960	12 500	5 488	9 852	14 000	4	4	4
Blended rate	11 688	13 624	15 152	6 696	14 750	23 600	21	16	21
Data Scientist	12 000	12 248	12 572	12 000	12 324	12 800	1	1	4
Designer	5 700	7 696	12 700	2 448	9 137	18 000	11	10	11
Developer	9 000	12 000	13 496	4 560	11 287	23 808	33	29	55
Expert	12 850	13 000	13 750	8 896	12 783	15 000	3	3	6
Grafik	11 700	13 800	15 900	9 600	13 800	18 000	2	2	2
Implementace	10 000	12 000	14 496	4 880	12 116	19 848	25	21	25
Konzultant	10 000	12 800	14 912	5 400	12 633	19 920	65	48	77
Manažer	10 000	12 900	13 600	4 560	12 091	21 000	108	57	178
Metodik	10 000	12 800	15 000	9 600	12 480	15 000	5	4	5
Operátor	9 128	9 128	9 128	9 128	9 128	9 128	1	1	1
Organizátor	12 096	12 096	12 096	12 096	12 096	12 096	6	2	6
Partner	25 000	25 000	25 000	25 000	25 000	25 000	1	1	1
Podpora	8 948	12 448	16 000	2 696	12 384	20 000	71	51	84
Poradce	14 190	15 460	16 730	12 920	15 460	18 000	2	2	2
Právník	8 000	13 624	20 000	6 896	13 704	20 000	5	4	5
Product owner	8 500	12 000	12 248	5 000	9 832	12 496	3	3	3
Programátor	8 496	10 000	12 216	4 696	10 552	23 000	24	18	41
Quality Assurance	15 488	15 488	15 488	15 488	15 488	15 488	1	1	1
Rozvoj	9 822	11 920	14 496	2 400	11 883	28 000	135	77	136
Scrum master	11 112	11 112	12 000	11 000	11 670	13 128	5	3	5
Specialista	9 736	12 496	14 400	4 000	12 160	25 800	181	118	317
Správa	3 000	3 000	3 000	3 000	3 000	3 000	1	1	1
Školení	8 800	12 000	14 496	4 000	11 843	24 000	39	33	41
Technik	6 000	9 600	9 600	6 000	8 432	10 960	3	2	5
Tester	6 888	8 328	11 000	2 560	8 895	16 048	38	28	49
Vedoucí	8 800	11 696	11 896	7 496	11 134	16 800	12	9	13
Vývojář	8 634	10 828	12 608	4 560	10 851	23 000	22	18	26
Znalec	11 100	12 000	14 616	4 400	13 781	28 000	6	3	6

Krabicový diagram



Krabicový diagram zobrazuje statistické rozložení cen pro jednotlivé Typy práce. Graf je reprezentován vodorovnou osou x, která definuje jednotlivé typy prací a svislou osou y, na níž je stanovena cena. Z hlediska interpretace grafu lze obvyklou cenu charakterizovat jako hodnotu uvnitř šedivého obdélníku, kdy tento vymezuje hodnoty mezi dolním a horním kvartilem. Červená vodorovná čára znázorňuje střední hodnotu (medián), červený symbol „x“ znázorňuje průměrnou hodnotu. Svislé čáry zobrazují variabilitu identifikovaných cenových údajů a tečky dále ukazují odlehlé hodnoty, kdy zpravidla není doporučeno tyto hodnoty považovat za cenu obvyklou.

Souhrnné statistiky za jednotlivé typy práce

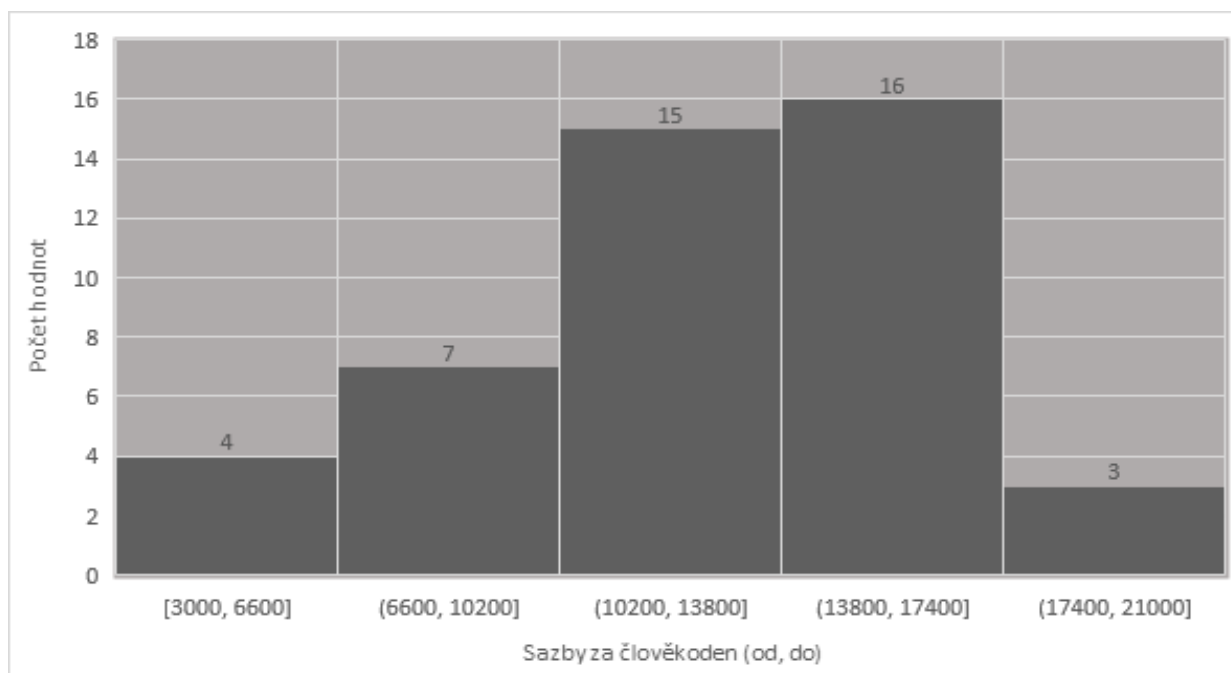
Kapitola obsahuje souhrn cenových údajů pro jednotlivé typy práce. Každý typ práce je uveden samostatně a obsahuje krátký popis, souhrnnou tabulku a histogram cen. Tabulka využívá pro popis dat charakteristiky definované v kapitole Statistické údaje a jejich interpretace. Histogram uvádí grafickou interpretaci četnosti cen, kdy interval každého grafu je stanoven pro čitelné zobrazení četností cen dané role. Za iniciální hodnotu se pak bere nejnižší nalezená hodnota, kdy interval četností určuje zobrazení zastoupení cen v jednotlivých kategoriích. V případě, že kategorie obsahuje statisticky významně vysokou cenu, je interval nastaven adekvátně dané ceně.

Administrátor

Obvyklá cena pro kategorii v daném typu práce doporučuje použít z pole Medián a pohybuje se v rozpětí D. kvartilu a H. kvartilu.

Zahrnuty jsou práce ve smlouvách uvedené jako administrátor, správce, administrátorské práce apod. Dále byly hledány upřesňující výrazy popisující specifické zaměření profese.

Typ práce	D. kvartil	Medián	H. kvartil	Min.	Průměr	Max.	Smluv	Dod.	Cen
Administrátor	7 464	11 496	14 050	3 000	10 205	15 000	10	7	10
Aplikační	12 096	12 096	12 096	12 096	12 096	12 096	6	2	6
DB	15 400	15 400	15 400	15 400	15 400	15 400	3	1	3
Junior	14 000	14 000	14 000	14 000	14 000	14 000	1	1	1
Microsoft	13 000	13 000	13 000	13 000	13 000	13 000	6	2	6
Projektů	5 180	8 024	9 248	4 640	7 304	9 248	6	5	6
SAP	18 496	18 496	18 496	18 496	18 496	18 496	3	1	3
Senior	10 960	10 960	10 960	10 960	10 960	10 960	1	1	1
Síťových technologií	13 896	13 896	13 896	13 896	13 896	13 896	1	1	1
Správy a zálohování	14 400	14 400	14 400	14 400	14 400	14 400	1	1	1
UNIX	14 096	14 096	14 096	14 096	14 096	14 096	7	3	7

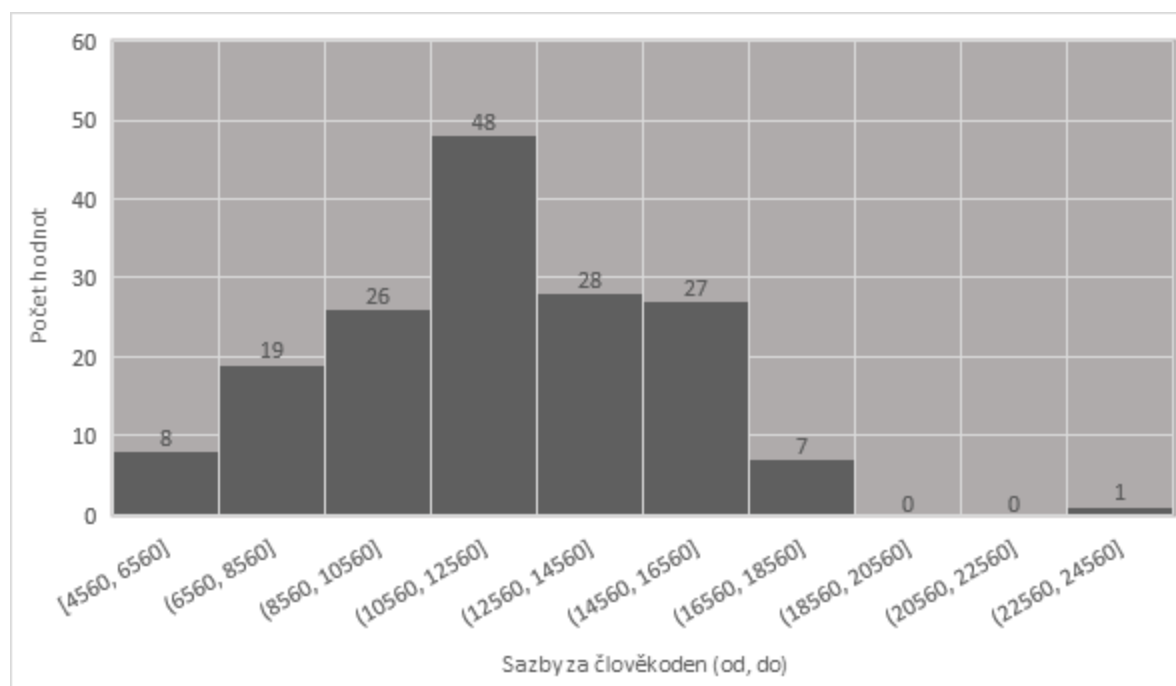


Analytik

Obvyklá cena pro kategorii v daném typu práce doporučuje použít z pole Medián a pohybuje se v rozpětí D. kvartilu a H. kvartilu.

Zahrnuty jsou práce ve smlouvách uvedené jako analytik, analýza, analytické práce apod. Dále byly hledány upřesňující výrazy popisující senioritu, předmět analýzy (bezpečnostní, procesní, datová, business, software).

Typ práce	D. kvartil	Medián	H. kvartil	Min.	Průměr	Max.	Smluv	Dod.	Cen
Analytik obecný	10 000	12 048	14 896	4 560	11 922	17 000	59	39	64
Bezpečnost	12 000	13 800	13 800	8 000	13 123	16 000	13	8	13
Business	11 122	12 848	15 800	5 200	12 599	15 800	17	12	20
Datový	11 348	11 800	12 496	5 000	11 608	16 000	16	11	23
Junior	7 896	7 896	7 896	7 800	7 877	7 896	5	2	5
Junior business	8 208	8 216	9 608	8 200	9 139	11 000	3	3	3
Procesní	12 096	12 096	12 096	11 992	13 521	23 600	8	4	8
Senior	9 600	10 280	11 570	5 800	10 423	13 704	8	6	8
Senior Business	9 118	9 896	11 808	5 200	9 914	13 896	8	6	8
Software	9 896	14 400	16 200	6 400	13 117	18 496	11	9	12

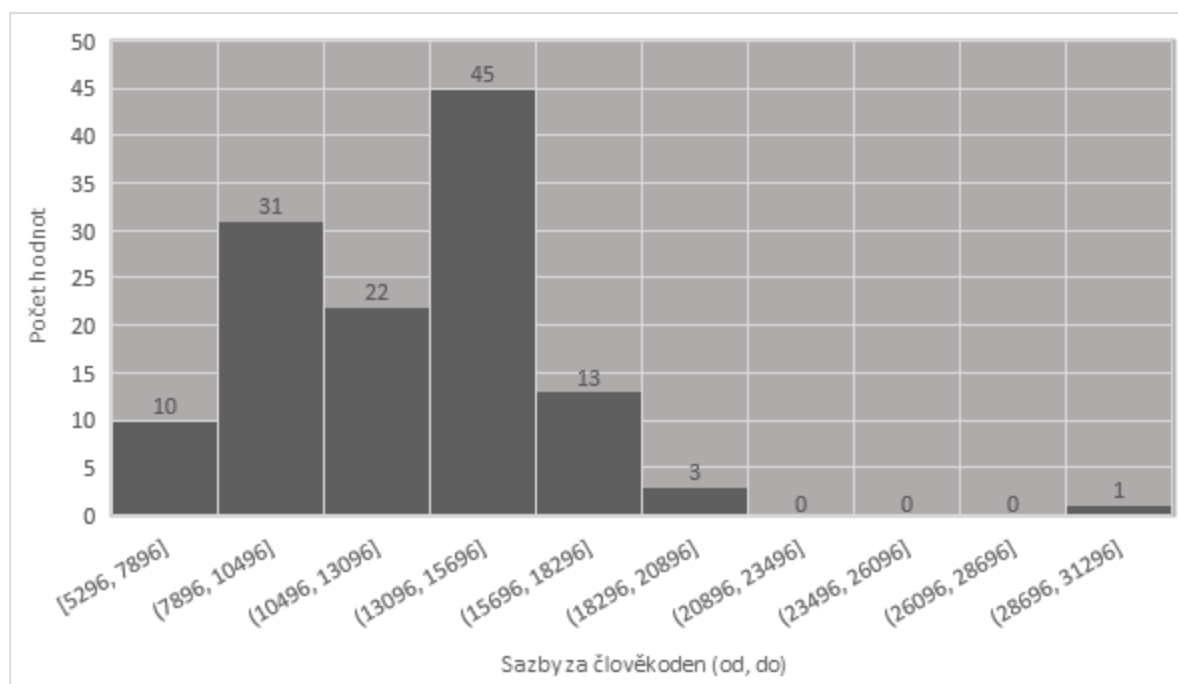


Architekt

Obvyklá cena pro kategorii v daném typu práce doporučuje použít z pole Medián a pohybuje se v rozpětí D. kvartilu a H. kvartilu.

Zahrnutý jsou práce ve smlouvách uvedené jako architekt, architektura, architektonické práce apod., s vyloučením architektonických prací mimo ICT. Dále byly hledány výrazy popisující senioritu, předmět práce (enterprise architektura, architektura řešení, konkrétní technologie či aplikace, ...).

Typ práce	D. kvartil	Medián	H. kvartil	Min.	Průměr	Max.	Smluv	Dod.	Cen
Architekt	9 772	11 696	13 040	5 296	11 516	15 200	26	17	27
Aplikační	9 950	11 700	13 450	8 200	11 700	15 200	2	2	2
Datový	5 400	10 000	13 596	5 296	9 865	15 000	9	4	12
Enterprise	10 330	12 616	13 450	8 800	11 804	13 496	6	6	6
Infrastruktura	13 120	13 120	13 120	13 120	13 120	13 120	1	1	1
Integrace	12 750	14 200	14 400	9 000	12 950	14 400	4	3	4
Integrace junior	10 000	10 000	10 000	10 000	10 000	10 000	1	1	1
Integrace senior	7 650	9 500	11 350	5 800	9 500	13 200	2	2	2
Junior	6 000	6 000	8 000	6 000	7 333	10 000	2	2	3
Kybernetické bezpečnosti	15 080	17 696	17 696	8 080	16 085	30 000	16	6	17
Řešení	18 000	18 000	18 000	18 000	18 000	18 000	1	1	1
Senior	12 874	13 752	14 398	10 000	13 624	18 400	19	11	20
Solution	9 944	13 048	13 896	5 296	12 312	19 896	19	13	25
Systémový	12 996	13 496	14 122	11 496	13 622	16 000	4	4	4

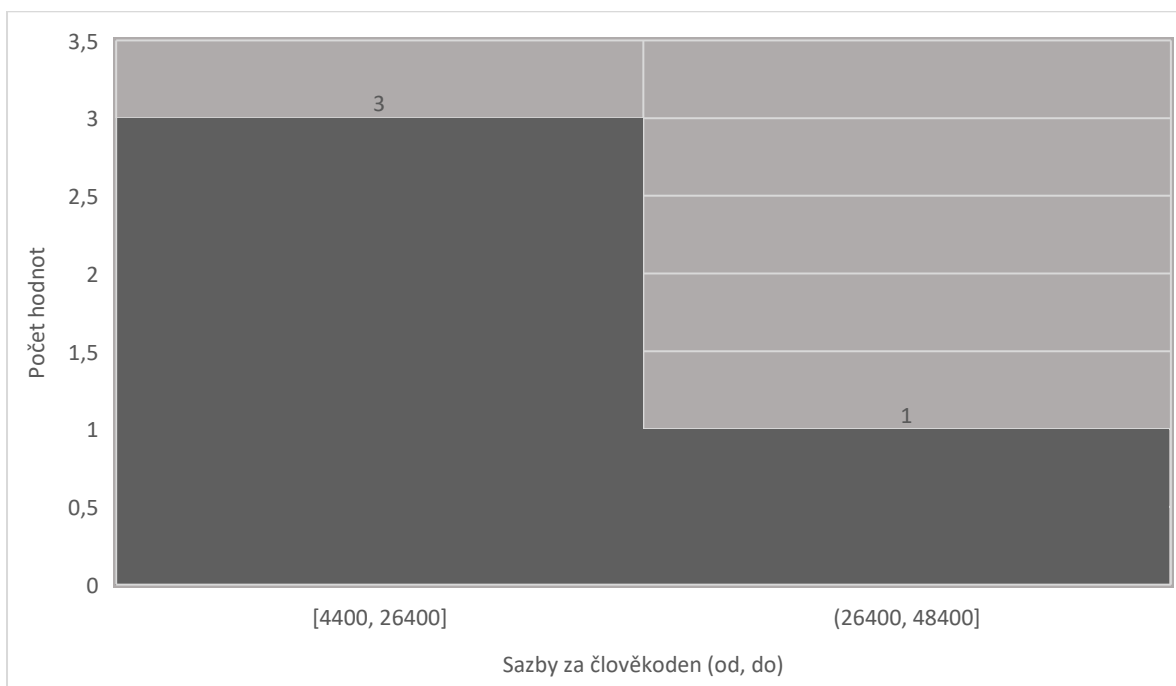


Auditor

Obvyklá cena pro kategorii je 9 960 Kč bez DPH a cena se obvykle pohybuje v rozpětí od 7 312 do 12 500 Kč bez DPH.

Zahrnutý jsou práce ve smlouvách uvedené jako designer Auditor Kybernetické bezpečnosti.

Typ práce	D. kvartil	Medián	H. kvartil	Min.	Průměr	Max.	Smluv	Dod.	Cen
Kybernetické bezpečnosti	7 312	9 960	12 500	5 488	9 852	14 000	4	4	4

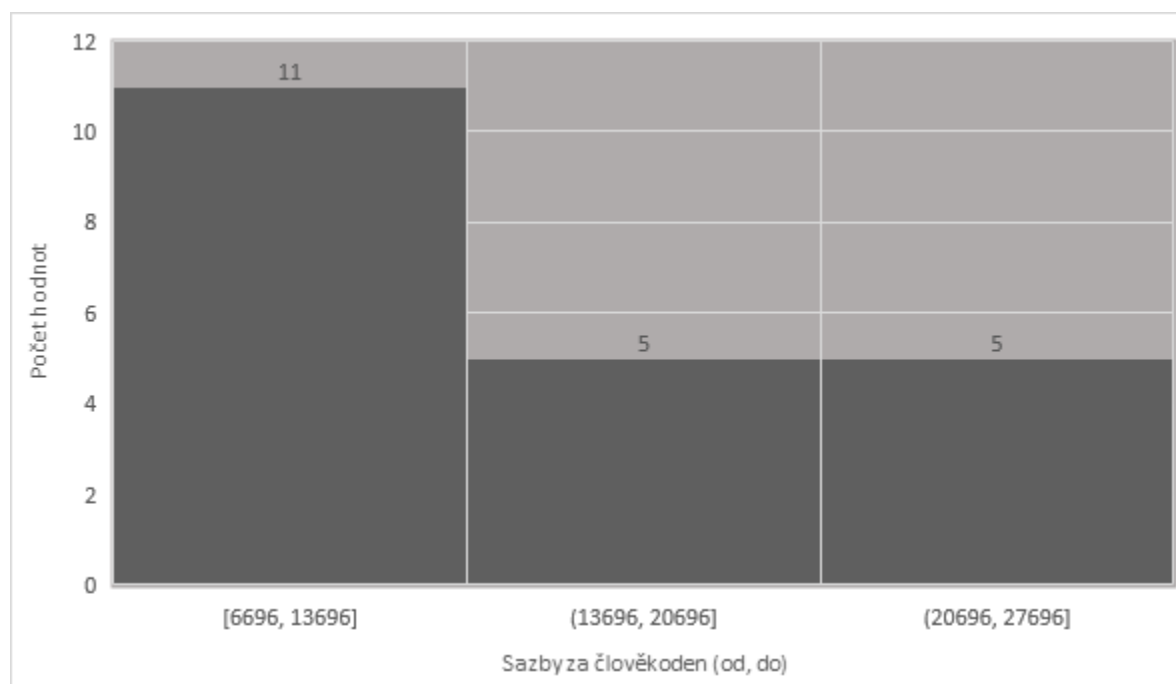


Blended rate

Obvyklá cena pro kategorii v daném typu práce doporučuje použít z pole Medián a pohybuje se v rozpětí D. kvartilu a H. kvartilu.

Zahrnuty jsou práce ve smlouvách uvedené jako jednotná cena, jednotná sazba, cena bez rozlišení, průměrná sazba apod. Do vyhodnocení v této kategorii mohou být zahrnuty smlouvy, ve kterých jsou typy práce určeny, ale je pro všechny uvedena jediná cenová sazba, nebo je uveden pouze celkový počet člověkodnů a celková cena.

Typ práce	D. kvartil	Medián	H. kvartil	Min.	Průměr	Max.	Smluv	Dod.	Cen
Blended rate	11 688	13 624	15 152	6 696	14 750	23 600	21	16	21

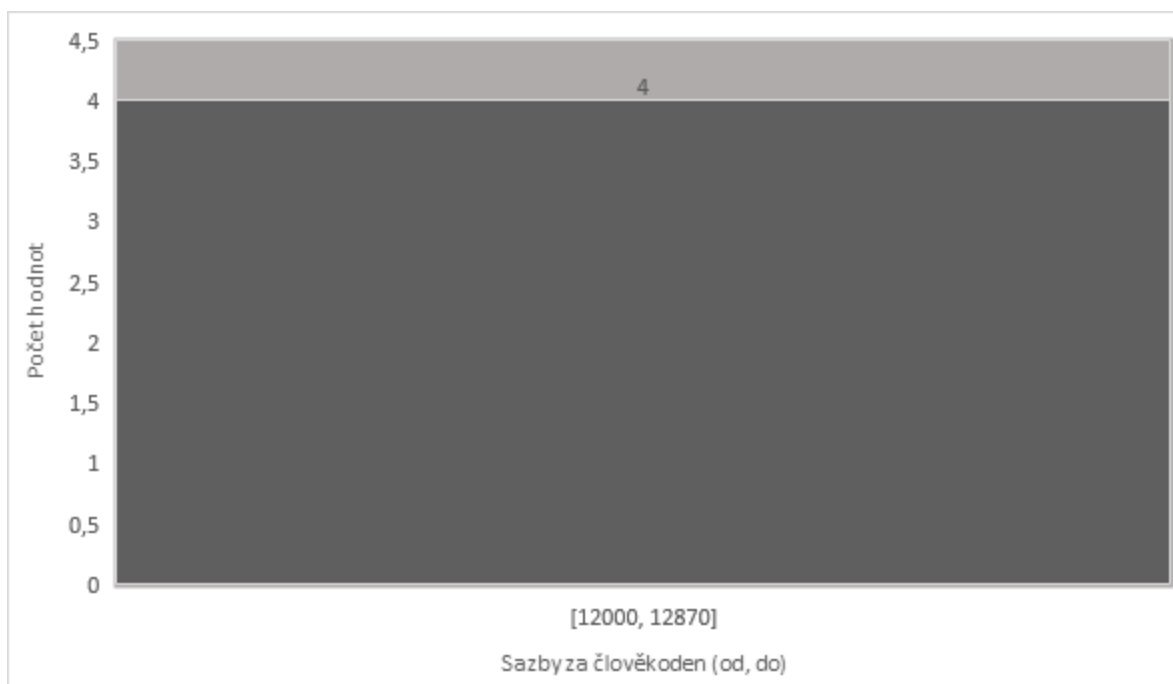


Data Scientist

Obvyklá cena pro roli copywriter byla identifikována jako 12 248 Kč bez DPH a cena se obvykle pohybuje v rozpětí od 12 000 do 12 572 Kč bez DPH.

Zahrnutý jsou práce ve smlouvách uvedené jako designer Data Scientist.

Typ práce	D. kvartil	Medián	H. kvartil	Min.	Průměr	Max.	Smluv	Dod.	Cen
Data Scientist	12 000	12 248	12 572	12 000	12 324	12 800	1	1	4

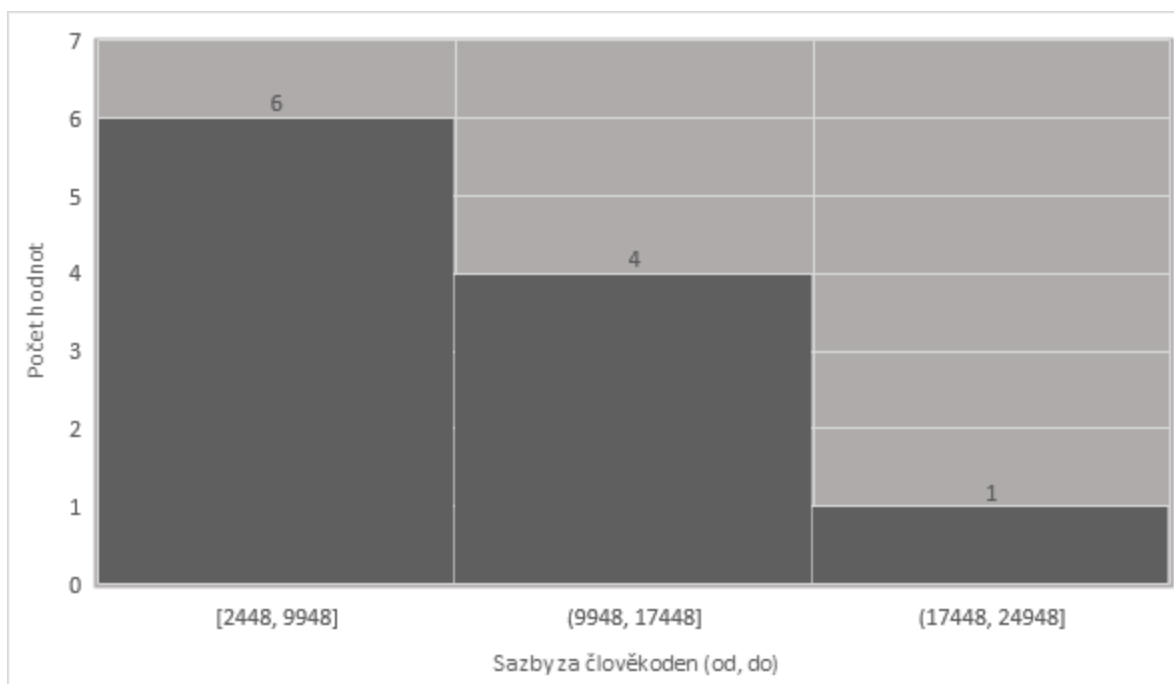


Designer

Obvyklá cena pro kategorii je 7 696 Kč bez DPH a cena se obvykle pohybuje v rozpětí od 5 700 do 12 700 Kč bez DPH.

Zahrnutý jsou práce ve smlouvách uvedené jako designer.

Typ práce	D. kvartil	Medián	H. kvartil	Min.	Průměr	Max.	Smluv	Dod.	Cen
UX/UI	5 700	7 696	12 700	2 448	9 137	18 000	11	10	11

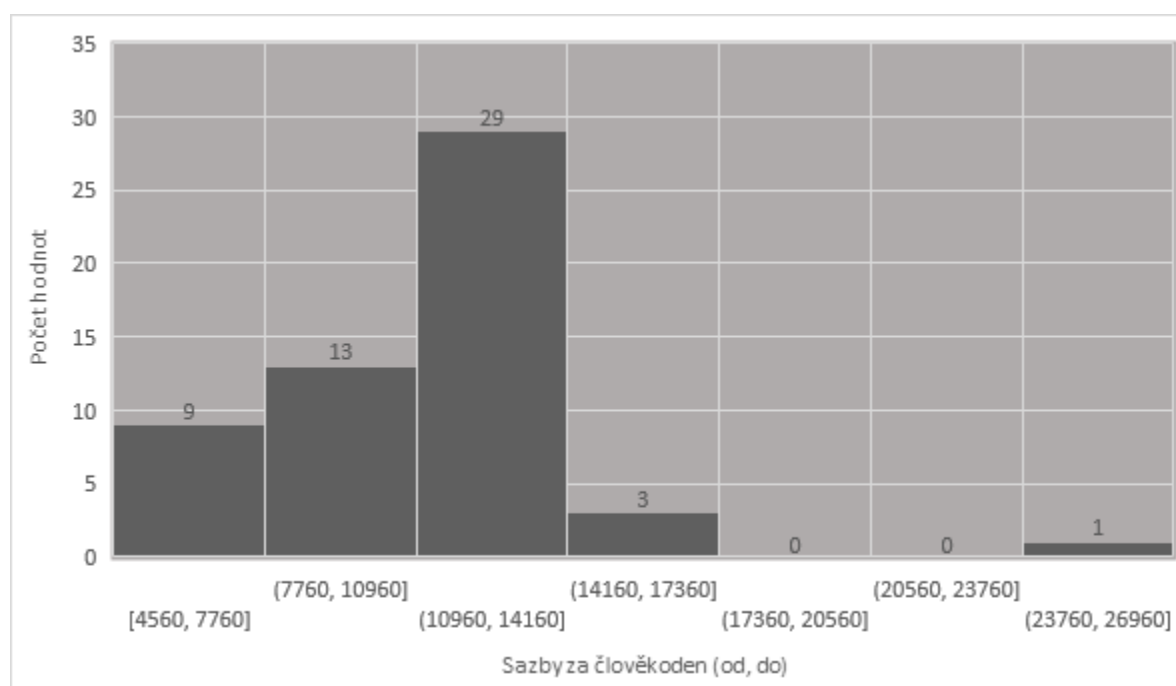


Developer

Obvyklá cena pro kategorii v daném typu práce doporučuje použít z pole Medián a pohybuje se v rozpětí D. kvartilu a H. kvartilu.

Zahrnuty jsou práce ve smlouvách uvedené jako developer. Dále byly hledány výrazy popisující senioritu a předmět práce.

Typ práce	D. kvartil	Medián	H. kvartil	Min.	Průměr	Max.	Smluv	Dod.	Cen
Backend	9 960	11 896	13 300	6 400	11 475	15 840	16	16	19
Developer	10 748	13 096	13 800	4 560	11 536	14 000	6	4	7
Frontend	12 800	13 096	14 000	12 000	13 179	14 000	5	4	5
Junior	6 600	7 400	8 200	5 800	7 400	9 000	2	2	2
Junior Backend	6 748	8 800	9 648	4 696	7 997	10 496	3	3	3
Junior frontend	9 000	9 000	9 000	9 000	9 000	9 000	2	2	2
Senior	7 000	11 248	13 624	5 800	12 017	23 808	6	6	6
Senior Backend	10 722	12 748	13 496	5 096	11 313	13 496	6	6	6
Senior databáze	13 496	13 496	13 496	13 496	13 496	13 496	1	1	1
Senior frontend	10 812	12 500	13 150	7 248	11 462	13 600	4	3	4

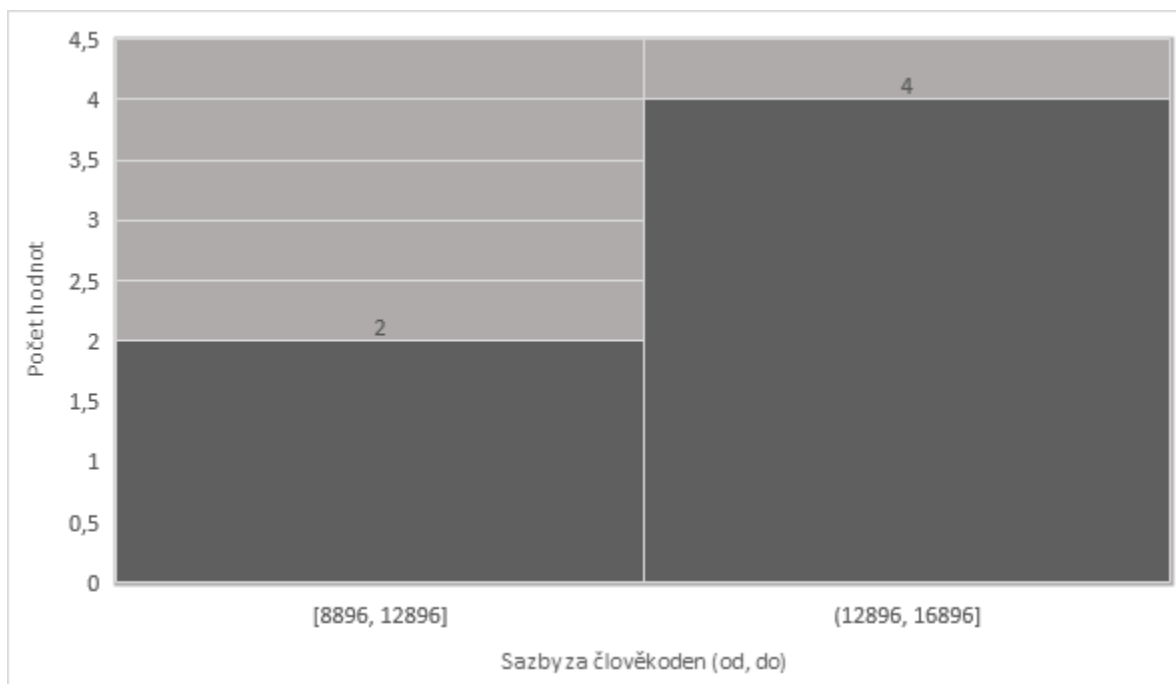


Expert

Obvyklá cena pro kategorii je 13 000 Kč bez DPH a cena se obvykle pohybuje v rozpětí od 12 850 do 13 750 Kč bez DPH.

Zahrnutý jsou práce ve smlouvách uvedené jako Subject Matter Expert.

Typ práce	D. kvartil	Medián	H. kvartil	Min.	Průměr	Max.	Smluv	Dod.	Cen
Subject matter expert	12 850	13 000	13 750	8 896	12 783	15 000	3	3	6

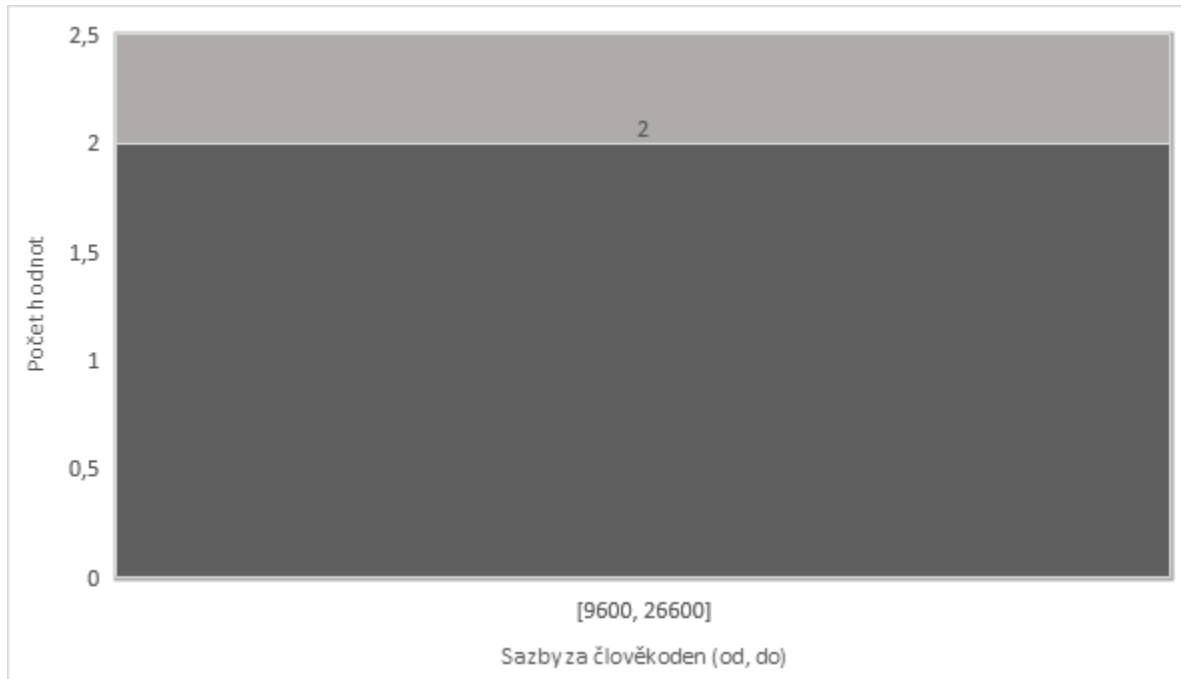


Grafik

Obvyklá cena pro kategorii se obvykle pohybuje v rozpětí od 11 700 do 15 900 Kč bez DPH.

Zahrnutý jsou práce ve smlouvách uvedené jako grafik.

Typ práce	D. kvartil	Medián	H. kvartil	Min.	Průměr	Max.	Smluv	Dod.	Cen
Grafik	11 700	13 800	15 900	9 600	13 800	18 000	2	2	2

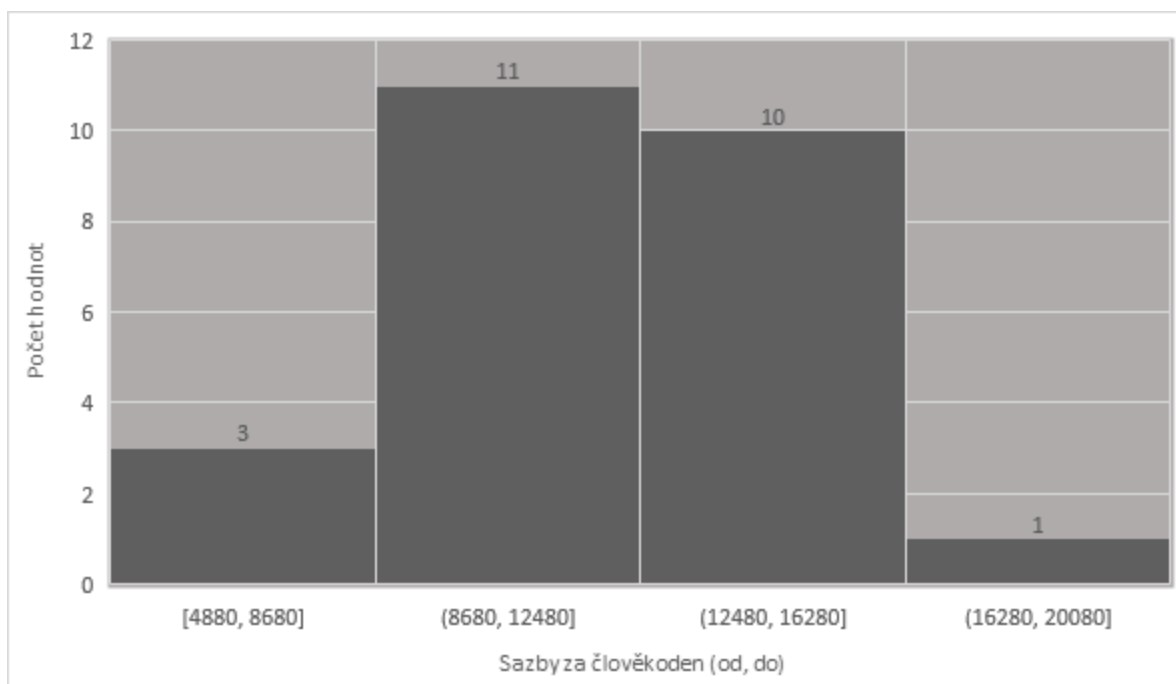


Implementace

Obvyklá cena pro kategorii je 12 000 Kč bez DPH a pohybuje se v rozpětí od 10 000 do 14 496 Kč bez DPH.

Zahrnutý jsou práce ve smlouvách uvedené jako implementace, či implementační práce.

Typ práce	D. kvartil	Medián	H. kvartil	Min.	Průměr	Max.	Smluv	Dod.	Cen
Implementace	10 000	12 000	14 496	4 880	12 116	19 848	25	21	25

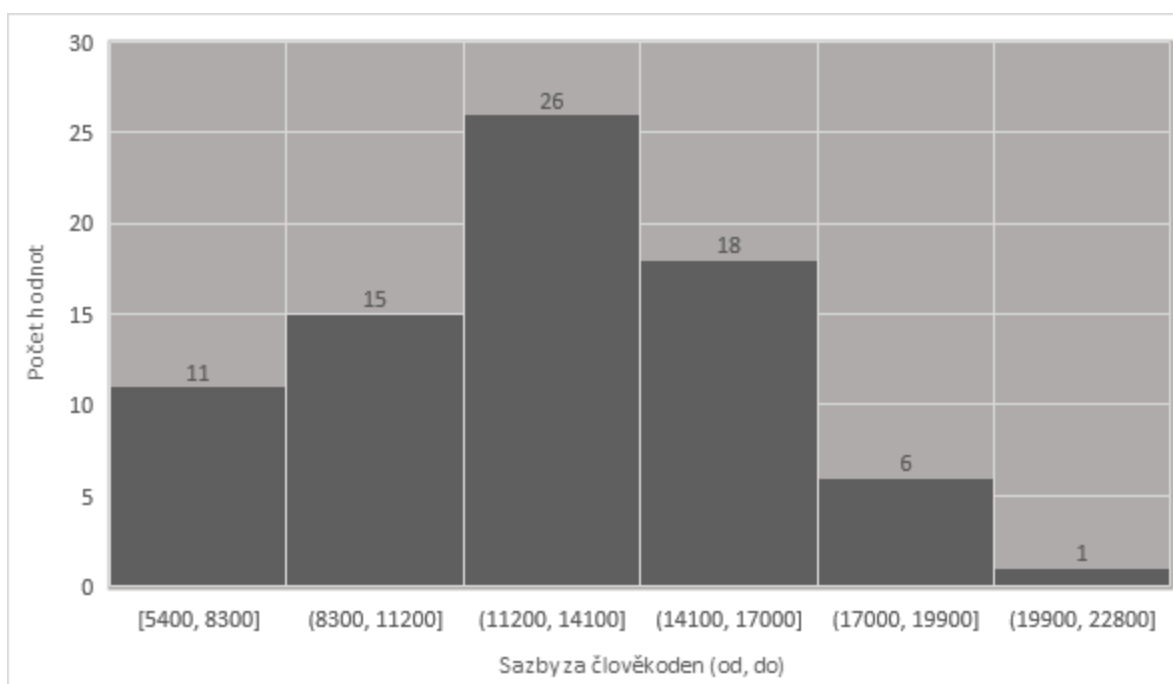


Konzultant

Obvyklá cena pro kategorii v daném typu práce doporučuje použít z pole Medián a pohybuje se v rozpětí D. kvartilu a H. kvartilu.

Zahrnutý jsou práce ve smlouvách uvedené jako konzultant s upřesněním zaměření, či seniority.

Typ práce	D. kvartil	Medián	H. kvartil	Min.	Průměr	Max.	Smluv	Dod.	Cen
Junior	12 000	12 000	12 000	9 000	11 500	12 000	5	2	6
Konzultant	10 000	13 600	15 200	5 400	12 572	19 920	57	46	61
Senior	12 000	14 000	14 000	10 896	13 690	18 400	10	6	10

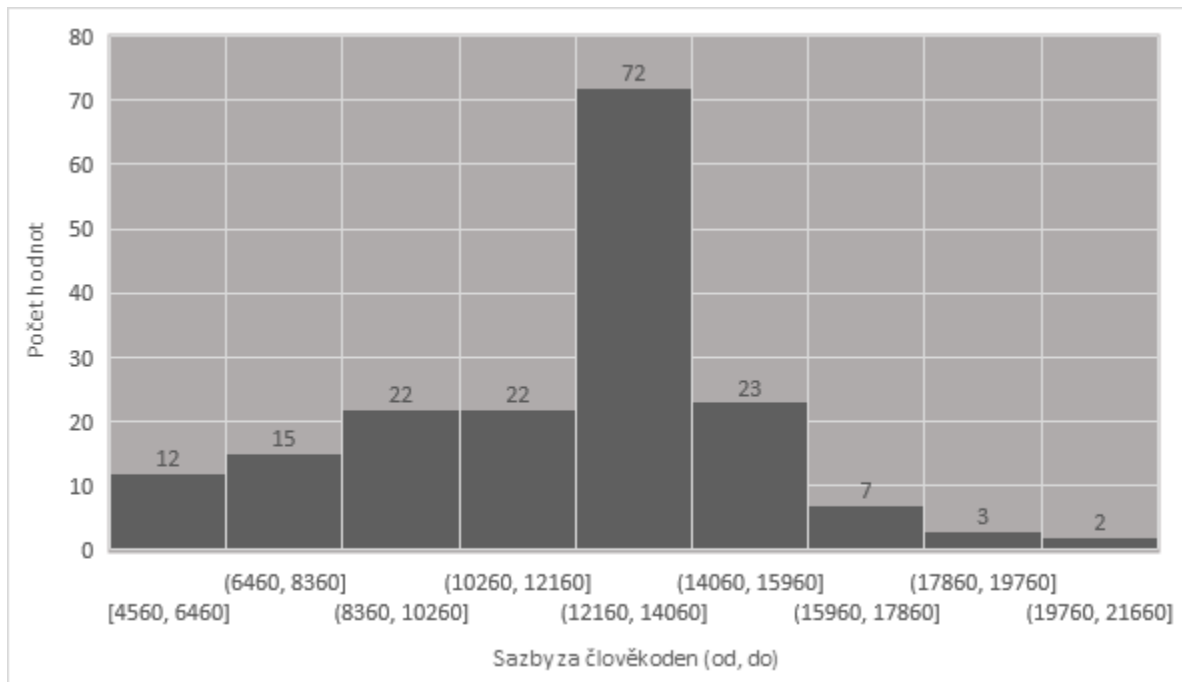


Manažer

Obvyklá cena pro kategorii v daném typu práce doporučuje použít z pole Medián a pohybuje se v rozpětí D. kvartilu a H. kvartilu.

Zahrnutý jsou práce ve smlouvách uvedené jako manažer se zohledněním zaměření a seniority.

Typ práce	D. kvartil	Medián	H. kvartil	Min.	Průměr	Max.	Smluv	Dod.	Cen
Manažer obecný	13 000	13 000	13 000	13 000	13 000	13 000	2	1	2
Kybernetické bezpečnosti	13 004	13 508	14 600	8 200	13 618	20 000	18	10	18
Obchodní	12 400	12 400	12 400	11 520	12 274	12 400	7	3	7
Podpory	10 528	11 056	12 076	10 000	11 384	13 096	3	3	3
Portfolia	13 568	13 568	13 568	13 568	13 568	13 568	1	1	1
Produktový	11 564	12 732	13 352	9 920	12 184	13 352	3	3	4
Programu	15 000	15 000	15 000	15 000	15 040	15 200	5	2	5
Projektů	9 020	12 000	13 600	4 560	11 524	21 000	78	45	83
Projektů junior	6 000	6 000	7 500	6 000	7 000	9 000	2	2	3
Projektů senior	12 998	13 432	13 604	11 696	13 145	14 000	7	5	8
Provozu	8 374	12 800	13 304	4 896	11 105	14 048	12	7	14
Rozvoje služeb	14 896	14 896	14 896	13 600	14 658	15 000	4	3	5
Řízení kvality	8 896	8 896	8 896	8 896	8 896	8 896	1	1	1
Řízení rizik	12 800	12 800	12 800	11 200	12 571	12 800	7	3	7
Senior	12 980	15 000	15 000	10 960	13 653	15 000	3	2	3
Service delivery	11 056	11 056	11 056	11 056	11 056	11 056	1	1	1
Služeb	13 600	13 600	13 600	11 056	13 237	13 600	7	4	7
Testování	5 800	5 800	5 800	5 800	5 800	5 800	1	1	1
Týmu	13 100	18 000	18 000	8 200	14 733	18 000	3	2	3
Vývojového týmu	9 742	10 276	10 810	9 208	10 276	11 344	2	2	2

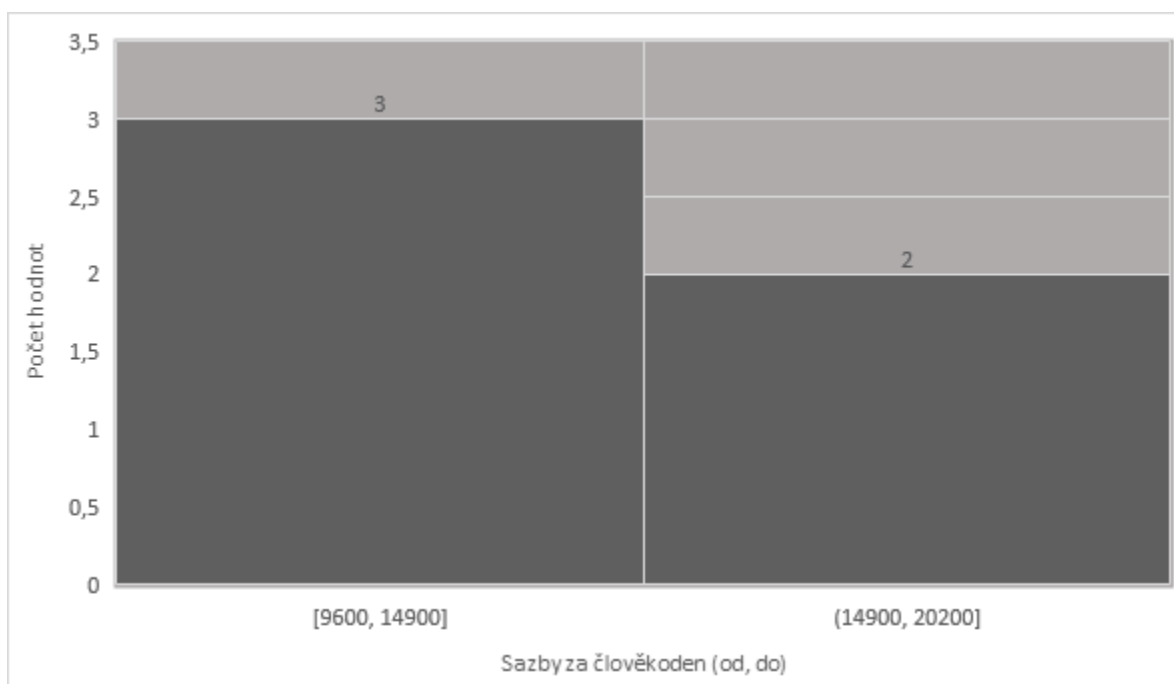


Metodik

Obvyklá cena pro kategorii v daném typu práce doporučuje použít z pole Medián a pohybuje se v rozpětí D. kvartilu a H. kvartilu.

Zahrnuty jsou práce ve smlouvě uvedené jako metodik s vyloučením rolí mimo ICT a metodik spisové služby.

Typ práce	D. kvartil	Medián	H. kvartil	Min.	Průměr	Max.	Smluv	Dod.	Cen
Metodik obecný	12 000	13 900	15 000	9 600	13 100	15 000	4	3	4
Spisové služby	10 000	10 000	10 000	10 000	10 000	10 000	1	1	1



Operátor

Obvyklá cena pro kategorii je 9 128 Kč bez DPH.

Byla identifikována jedna hodnota vztažená k oblasti ICT.

Typ práce	D. kvartil	Medián	H. kvartil	Min.	Průměr	Max.	Smluv	Dod.	Cen
Operátor dohledu	9 128	9 128	9 128	9 128	9 128	9 128	1	1	1



Organizátor

Obvyklá cena pro kategorii je 12 096 Kč bez DPH.

Zahrnutý jsou práce uvedené jako organizátor s vyloučením rolí mimo ICT.

Typ práce	D. kvartil	Medián	H. kvartil	Min.	Průměr	Max.	Smluv	Dod.	Cen
Organizátor	12 096	12 096	12 096	12 096	12 096	12 096	6	2	6

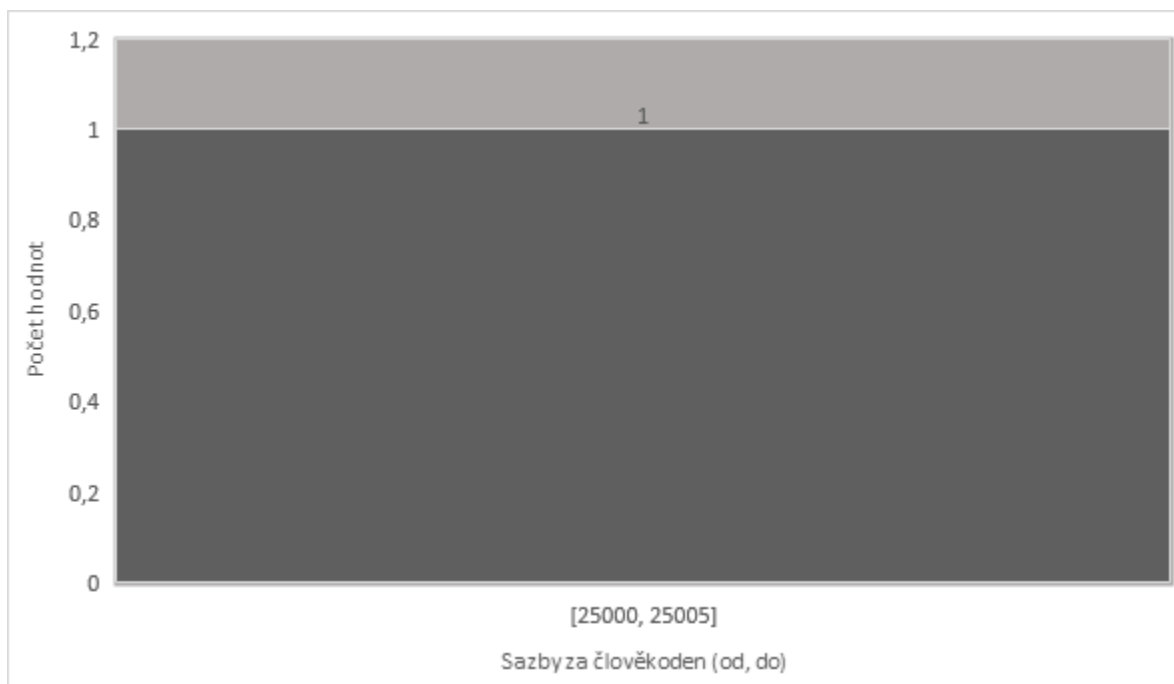


Partner

Obvyklá cena pro roli partner byla identifikována jako 25 000 Kč bez DPH.

Identifikovaná smlouva byla vztažena k oblasti ICT, nikoliv k obecnému poradenství. Ve vyhodnocovaném období byl identifikován jeden údaj vztažený k roli Partner.

Typ práce	D. kvartil	Medián	H. kvartil	Min.	Průměr	Max.	Smluv	Dod.	Cen
Partner	25 000	25 000	25 000	25 000	25 000	25 000	1	1	1

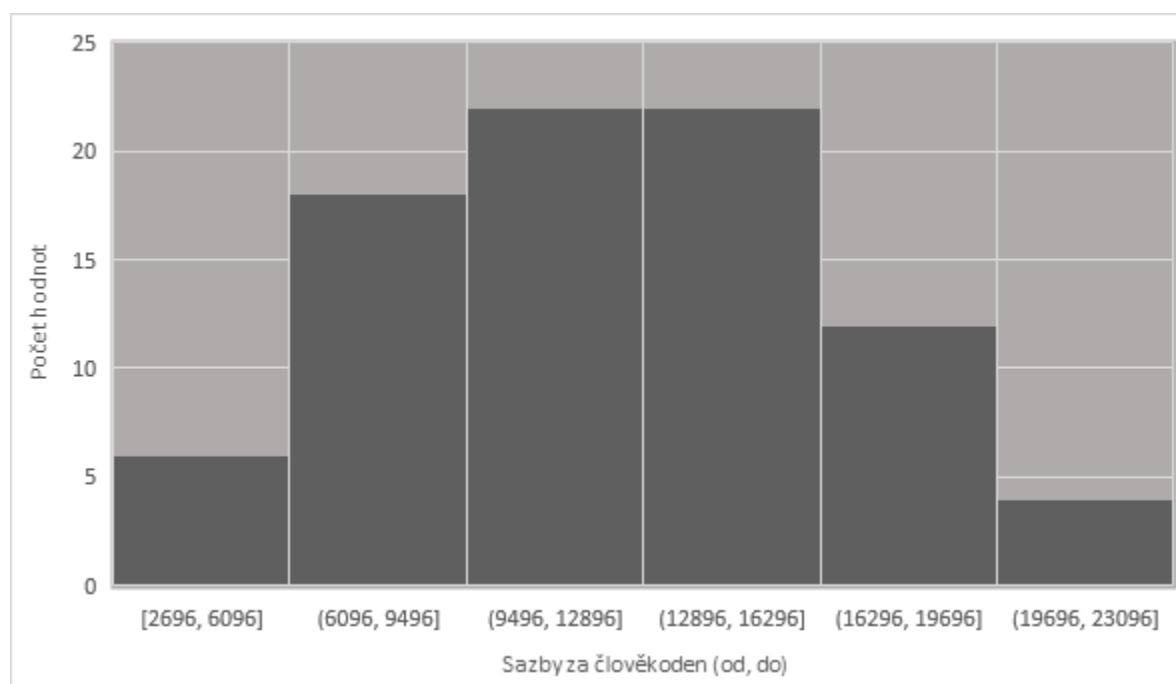


Podpora

Obvyklá cena pro kategorii v daném typu práce doporučuje použít z pole Medián a pohybuje se v rozpětí D. kvartilu a H. kvartilu.

Zahrnutý jsou práce ve smlouvách uvedené podpora, support, provozní podpora, technická podpora, asistence, řešení havárií apod. Zvlášť byla vyčleněna podpora obvykle označována jako nadstandardní/rozšířená, mimo pracovní dobu.

Typ práce	D. kvartil	Medián	H. kvartil	Min.	Průměr	Max.	Smluv	Dod.	Cen
Podpora	8 800	11 600	14 400	3 048	11 352	18 800	57	44	58
Rozšířená	12 000	16 000	17 900	2 696	14 686	20 000	23	14	26

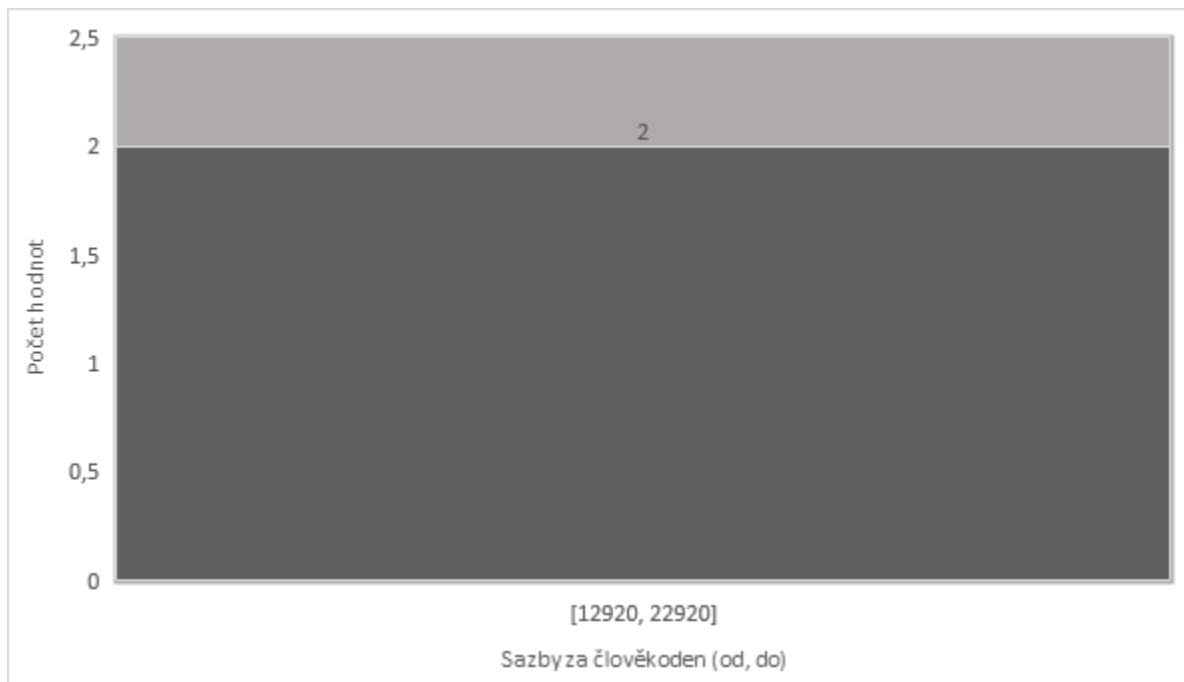


Poradce

Obvyklá cena pro roli Poradce byla identifikována jako 15 460 Kč bez DPH.

Identifikované smlouvy byly vztaženy k oblasti ICT, nikoliv k obecnému poradenství. Ve vyhodnocovaném období byly identifikovány dva údaje vztažené k roli Poradce.

Typ práce	D. kvartil	Medián	H. kvartil	Min.	Průměr	Max.	Smluv	Dod.	Cen
Poradce	14 190	15 460	16 730	12 920	15 460	18 000	2	2	2

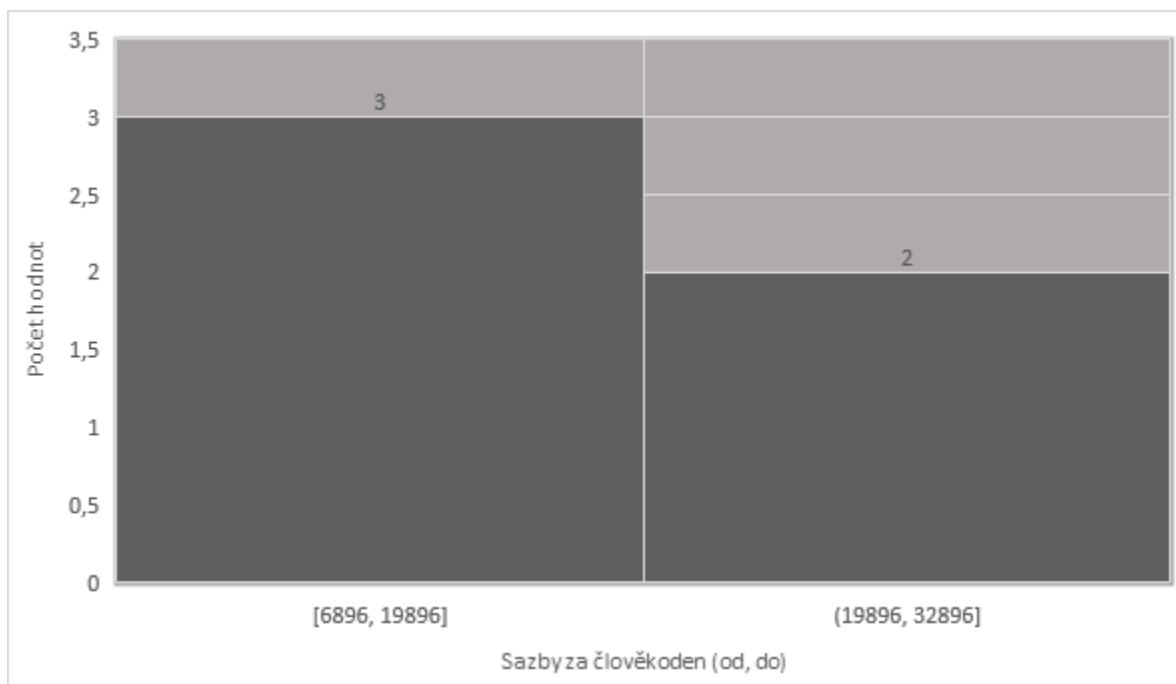


Právník

Obvyklá cena pro kategorii je 13 624 Kč bez DPH.

Zahrnutý jsou práce ve smlouvách uvedené jako právník, či právní podpora v ICT.

Typ práce	D. kvartil	Medián	H. kvartil	Min.	Průměr	Max.	Smluv	Dod.	Cen
Právník	8 000	13 624	20 000	6 896	13 704	20 000	5	4	5

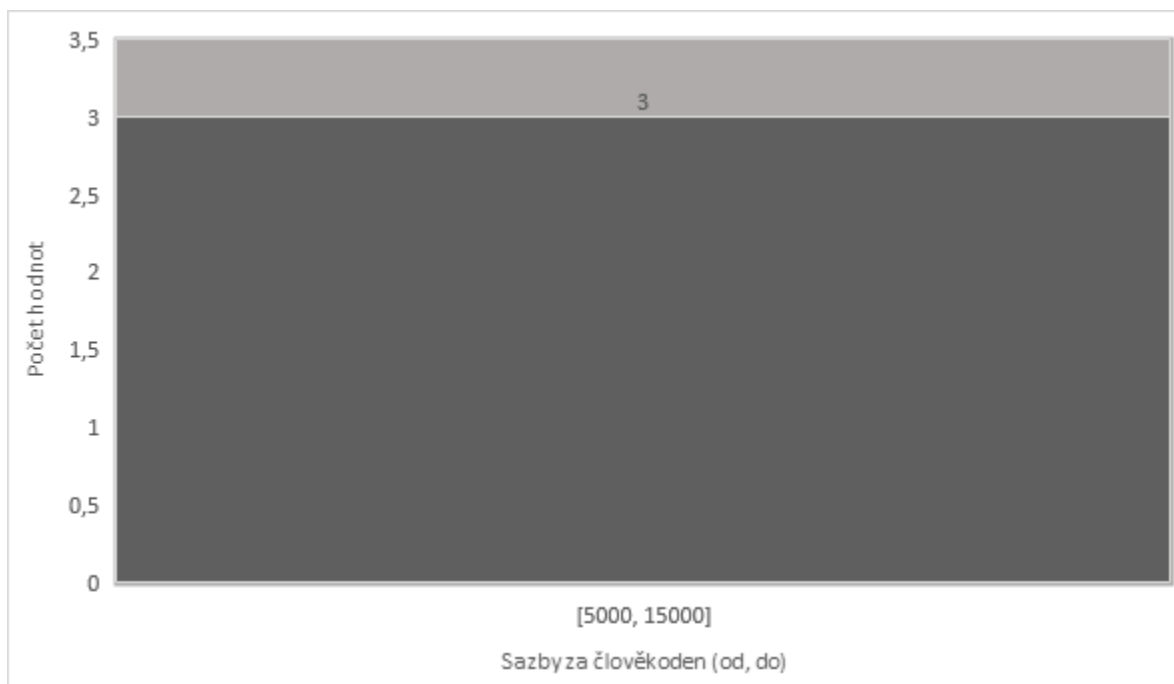


Product Owner

Obvyklá cena pro kategorii je 12 000 Kč bez DPH.

Identifikované smlouvy byly vztaženy k oblasti ICT, nikoliv k obecnému poradenství.

Typ práce	D. kvartil	Medián	H. kvartil	Min.	Průměr	Max.	Smluv	Dod.	Cen
Product owner	8 500	12 000	12 248	5 000	9 832	12 496	3	3	3

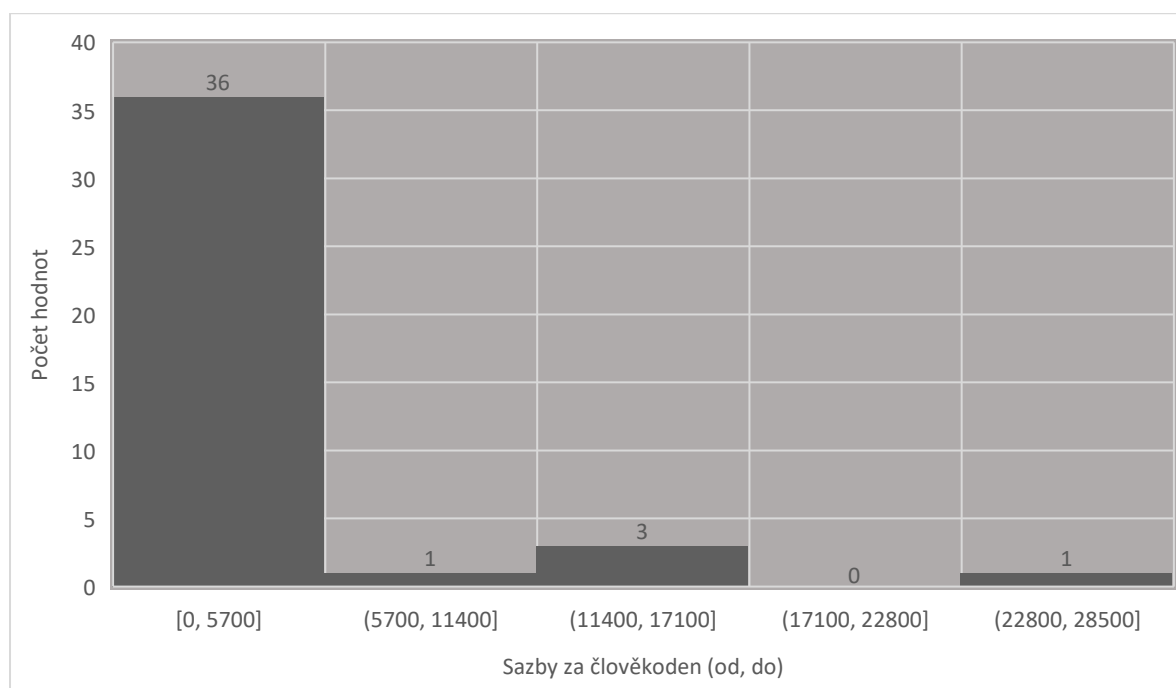


Programátor

Obvyklá cena pro kategorii v daném typu práce doporučuje použít z pole Medián a pohybuje se v rozpětí D. kvartilu a H. kvartilu.

Zahrnuty jsou práce ve smlouvách uvedené jako programátor, coder, apod. Dále byly hledány výrazy upřesňující senioritu a technologii.

Typ práce	D. kvartil	Medián	H. kvartil	Min.	Průměr	Max.	Smluv	Dod.	Cen
Programátor obecný	8 496	12 216	14 000	6 400	12 188	23 000	17	15	17
C	7 524	9 048	10 572	6 000	9 048	12 096	1	1	2
JAVA	8 972	9 000	10 272	8 944	9 829	11 544	1	1	3
Junior	9 000	9 000	9 150	9 000	9 150	9 600	4	1	4
PowerBuilder	8 000	10 000	11 324	6 000	9 549	12 648	1	1	3
ReactJS	5 096	8 944	9 000	4 696	7 966	12 096	2	2	5
Senior	11 020	11 200	11 200	7 800	11 060	14 000	6	3	6
Systému	6 400	6 400	6 400	6 400	6 400	6 400	1	1	1

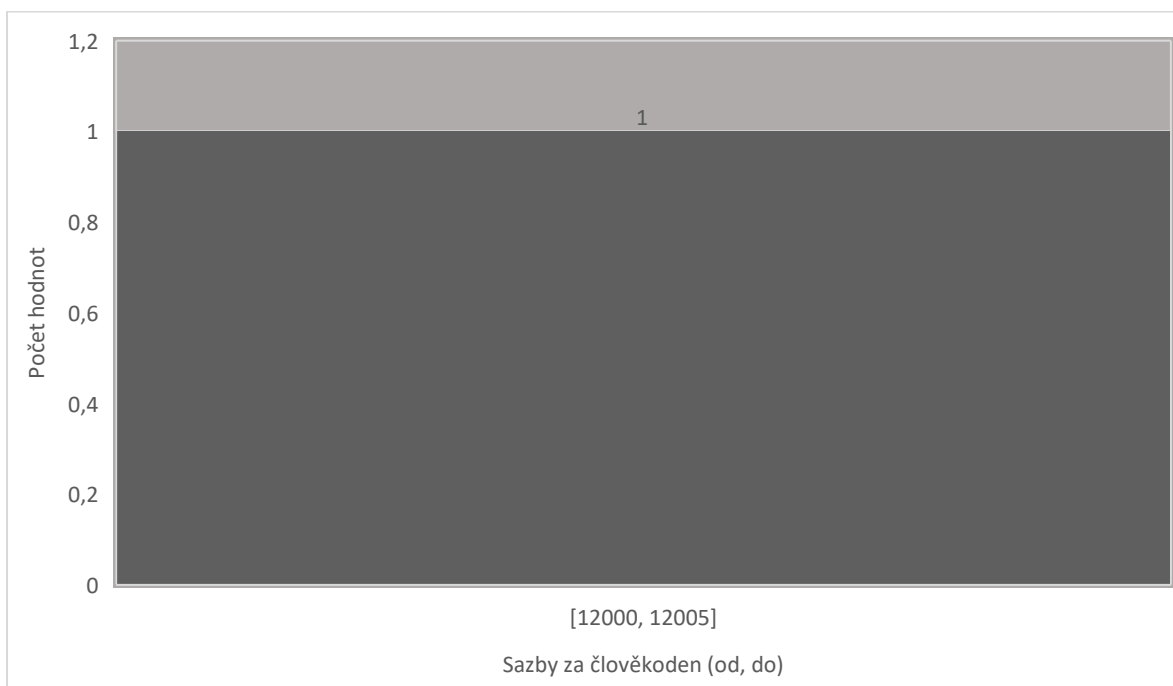


Quality Assurance

Obvyklá cena pro roli partner byla identifikována jako 15 488 Kč bez DPH.

Identifikovaná smlouva byla vztažena k oblasti implementace ICT. Ve vyhodnocovaném období byl identifikován jeden údaj vztažený k řízení kvality.

Typ práce	D. kvartil	Medián	H. kvartil	Min.	Průměr	Max.	Smluv	Dod.	Cen
Quality Assurance	15 488	15 488	15 488	15 488	15 488	15 488	1	1	1

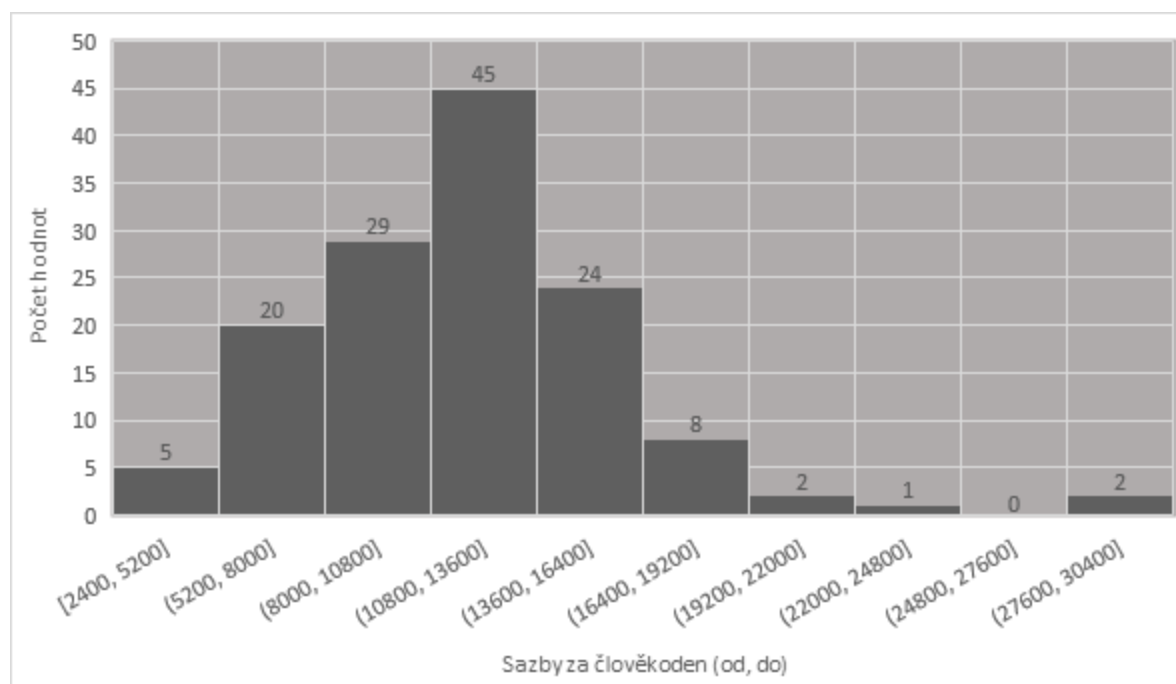


Rozvoj

Obvyklá cena pro kategorii je 11 920 Kč bez DPH a pohybuje se v rozpětí od 9 822 do 14 496 Kč bez DPH.

Zahrnuty jsou práce ve smlouvách uvedené jako rozvoj, či rozvojové požadavky s vyloučením činností mimo ICT.

Typ práce	D. kvartil	Medián	H. kvartil	Min.	Průměr	Max.	Smluv	Dod.	Cen
Rozvoj	9 822	11 920	14 496	2 400	11 883	28 000	135	77	136

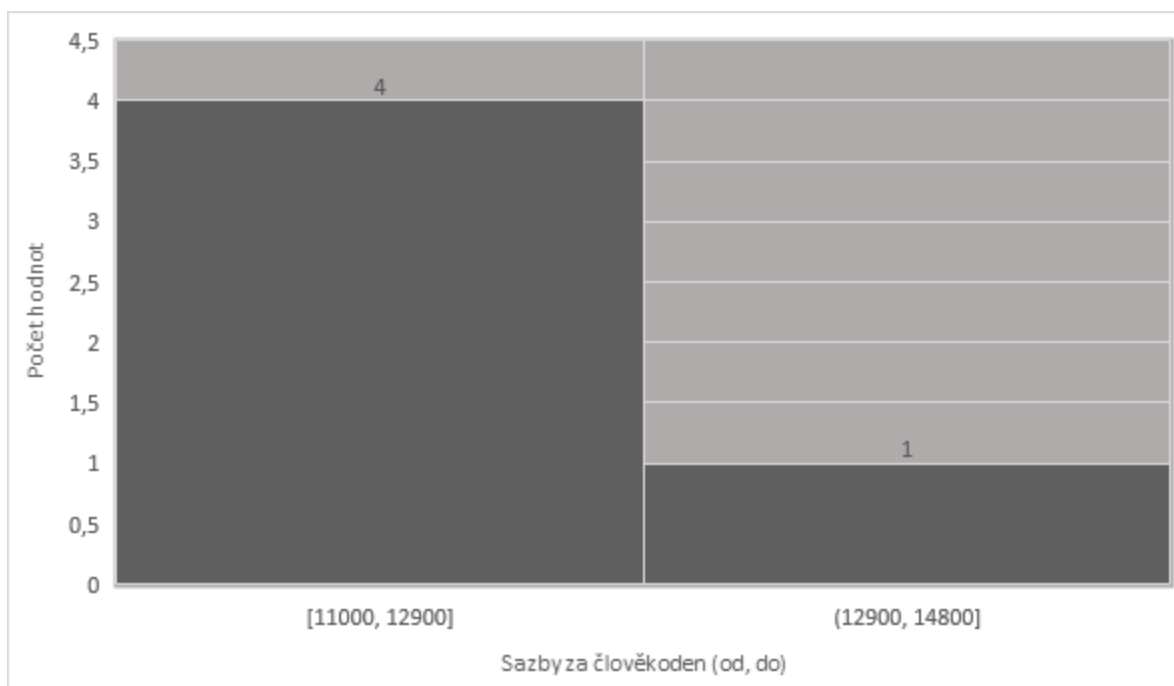


Scrum Master

Obvyklá cena pro kategorii je 11 112 Kč bez DPH a pohybuje se v rozpětí od 11 112 do 12 000 Kč bez DPH.

Role Scrum Master byla zahrnuta s ohledem na úzkou specializaci.

Typ práce	D. kvartil	Medián	H. kvartil	Min.	Průměr	Max.	Smluv	Dod.	Cen
Scrum master	11 112	11 112	12 000	11 000	11 670	13 128	5	3	5



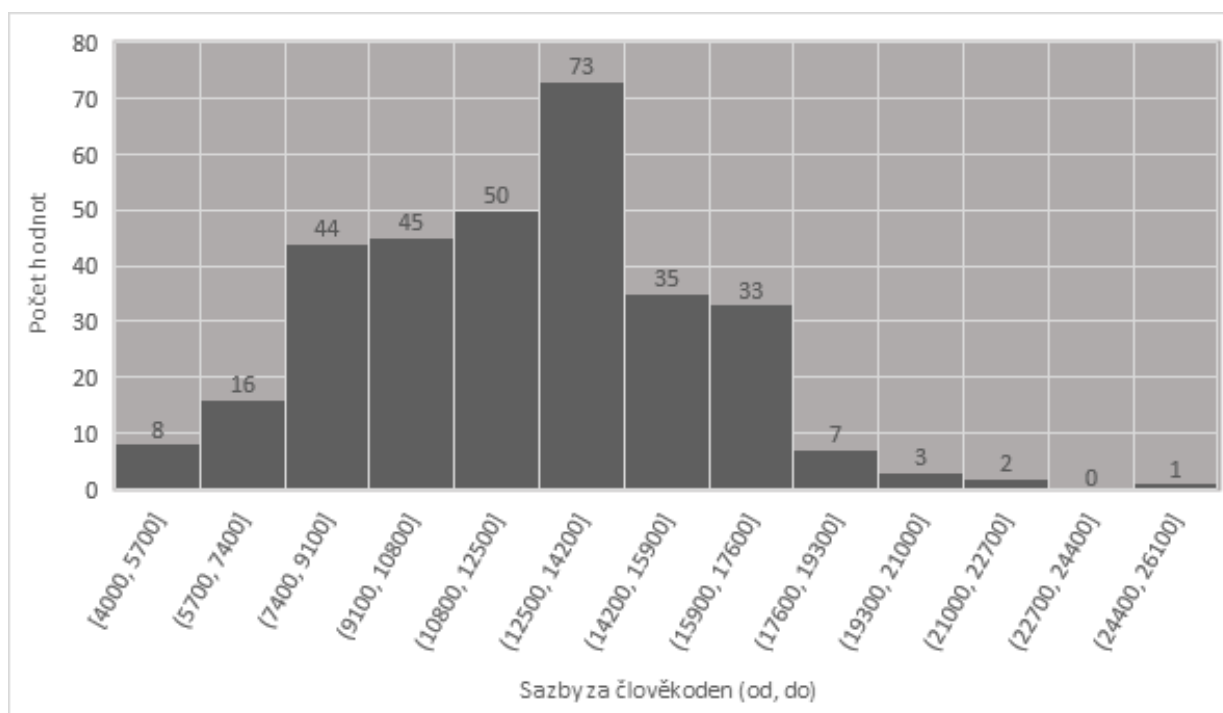
Specialista

Obvyklá cena pro kategorii v daném typu práce doporučuje použít z pole Medián a pohybuje se v rozpětí D. kvartilu a H. kvartilu.

Zahrnuty jsou práce uvedené jako specialista se zohledněním možných specifických atributů.

Typ práce	D. kvartil	Medián	H. kvartil	Min.	Průměr	Max.	Smluv	Dod.	Cen
Specialista obecný	9 972	13 000	13 600	8 000	12 341	17 000	17	15	22
AI	12 048	12 096	14 048	12 000	13 365	16 000	3	3	3
Automatizace	10 000	10 000	10 400	10 000	11 120	15 200	5	3	5
Bezpečnosti	9 000	11 880	13 922	4 800	12 085	22 000	44	33	44
CISCO	14 496	14 496	14 496	14 496	14 496	14 496	1	1	1
CITRIX	16 000	16 000	16 000	16 000	16 000	16 000	1	1	1
Cloud	17 000	17 000	17 000	17 000	17 000	17 000	1	1	1
DB	9 146	10 000	13 574	5 000	10 893	17 000	16	15	18
DB Oracle	9 000	9 600	12 648	8 896	10 717	13 440	3	3	5
DB PostgreSQL	7 922	8 948	9 912	5 000	8 886	12 648	2	2	4
DB SYBASE	8 948	9 000	10 824	8 896	10 181	12 648	1	1	3
DevOps	13 046	13 496	13 574	12 896	13 597	15 200	4	4	6
Dohledového centra	10 056	10 056	10 056	10 056	10 056	10 056	1	1	1
ElasticSearch	4 496	4 496	4 496	4 496	4 496	4 496	1	1	1
Firewall	13 448	13 896	15 348	13 000	14 565	16 800	3	3	3
GDPR	7 600	7 600	7 600	7 600	7 600	7 600	1	1	1
GIS	12 532	12 568	12 604	12 496	12 568	12 640	2	2	2
Hardware	12 448	14 496	18 248	10 400	15 632	22 000	3	3	3
IBM	14 000	14 000	14 000	14 000	14 000	14 000	1	1	1
IDM	13 560	13 600	14 848	4 800	13 258	16 000	11	9	11
Implementace	10 104	10 104	10 104	10 104	10 104	10 104	1	1	1
Infrastruktura	9 268	12 000	13 324	6 696	11 482	16 496	7	7	7
Integrace	10 000	13 048	14 522	7 496	13 067	19 848	8	8	8
ITIL	14 020	17 000	17 000	11 040	15 013	17 000	3	2	3
Legislativy	11 142	11 664	11 664	10 104	11 551	13 240	5	2	6
Licenční	10 800	10 800	10 800	10 800	12 149	18 896	6	3	6
Microsoft	8 848	9 600	13 000	8 472	10 784	14 000	5	4	5
Monitoring	10 462	13 772	14 874	4 000	12 024	16 000	6	5	6
MS M365	12 496	16 496	18 944	7 600	14 915	19 040	5	4	5
MS Sharepoint	9 000	9 000	14 000	9 000	11 000	14 000	5	2	5
Nákupu	10 792	11 376	11 504	8 704	10 853	11 520	4	2	6
Oracle	12 822	17 148	21 474	8 496	17 148	25 800	2	2	2
OS Linux	13 742	13 988	14 234	13 496	13 988	14 480	2	2	2
OS Windows	14 372	15 248	16 124	13 496	15 248	17 000	2	2	2
Provozu	7 800	9 816	11 432	4 696	9 798	16 000	18	12	21

Typ práce	D. kvartil	Medián	H. kvartil	Min.	Průměr	Max.	Smluv	Dod.	Cen
Provozu senior	11 368	11 368	11 368	11 368	11 368	11 368	2	2	2
Řízení IT služeb	12 600	12 896	12 896	9 736	12 325	13 496	5	4	5
SAM	17 000	17 000	17 000	17 000	17 000	17 000	2	1	2
SAN	14 000	14 000	14 000	14 000	14 000	14 000	1	1	1
SAP	13 700	14 640	15 400	11 480	14 657	18 496	4	4	8
SAZ	14 400	14 400	14 400	14 400	14 400	14 400	3	1	3
SDM	11 512	11 512	11 512	11 512	11 512	11 512	1	1	1
Senior	11 100	11 304	13 024	10 896	12 315	14 744	3	2	3
Server	6 776	6 776	6 776	6 776	6 776	6 776	1	1	1
Servicedesk	11 410	11 772	12 134	11 048	11 772	12 496	2	2	2
SIEM	12 474	14 148	15 822	10 800	14 148	17 496	2	2	2
Síťových technologií	13 896	13 896	15 000	12 944	14 459	18 336	17	12	17
Software	9 000	12 000	14 600	5 000	11 945	18 896	31	27	31
Storage	7 000	7 000	7 000	7 000	7 000	7 000	1	1	1
Systémový	8 048	8 400	11 440	7 696	10 192	14 480	3	3	3
Virtualizace	8 000	8 000	8 000	8 000	8 000	8 000	1	1	1
VMware	16 080	16 320	16 560	15 840	16 320	16 800	2	2	2
Webových technologií	9 324	11 000	13 000	7 296	11 324	16 000	4	4	4
Zabbix	7 000	7 000	7 000	7 000	7 000	7 000	1	1	1
zálohování	8 000	11 000	14 000	6 696	10 849	14 400	6	6	6

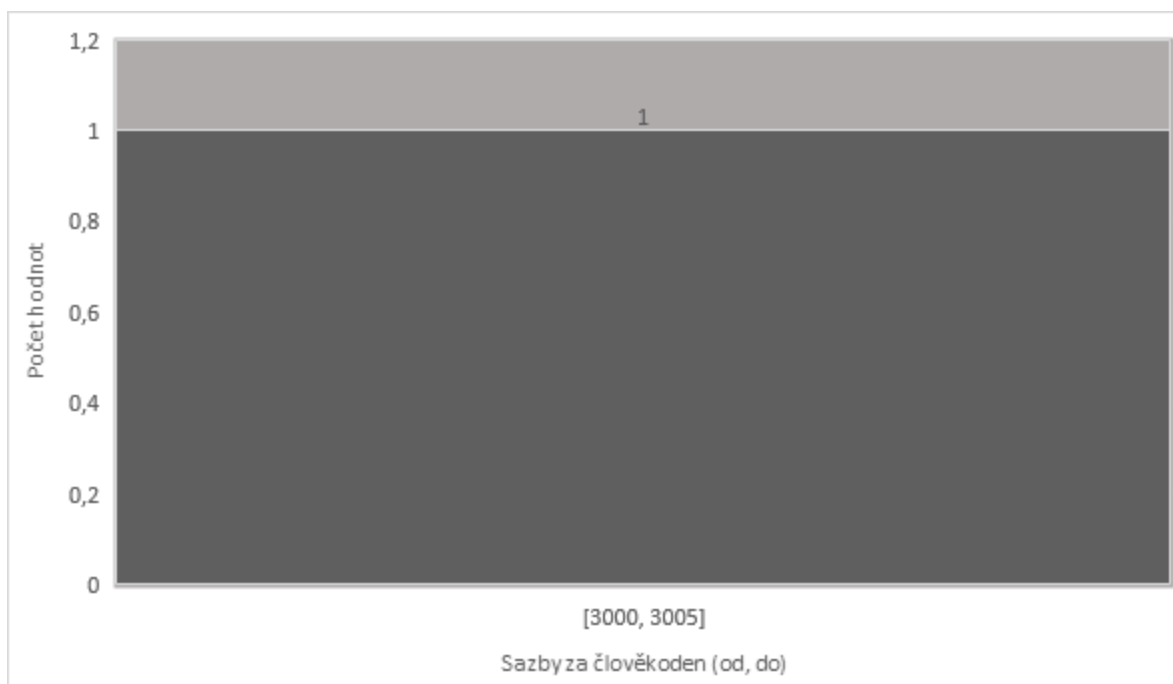


Správa

Obvyklá cena pro kategorii je 3 000 Kč bez DPH.

Identifikovaná smlouva byla vztažena k oblasti provozu informačního systému. Ve vyhodnocovaném období byl identifikován jeden údaj vztažený ke správě ICT.

Typ práce	D. kvartil	Medián	H. kvartil	Min.	Průměr	Max.	Smluv	Dod.	Cen
Správa	3 000	3 000	3 000	3 000	3 000	3 000	1	1	1

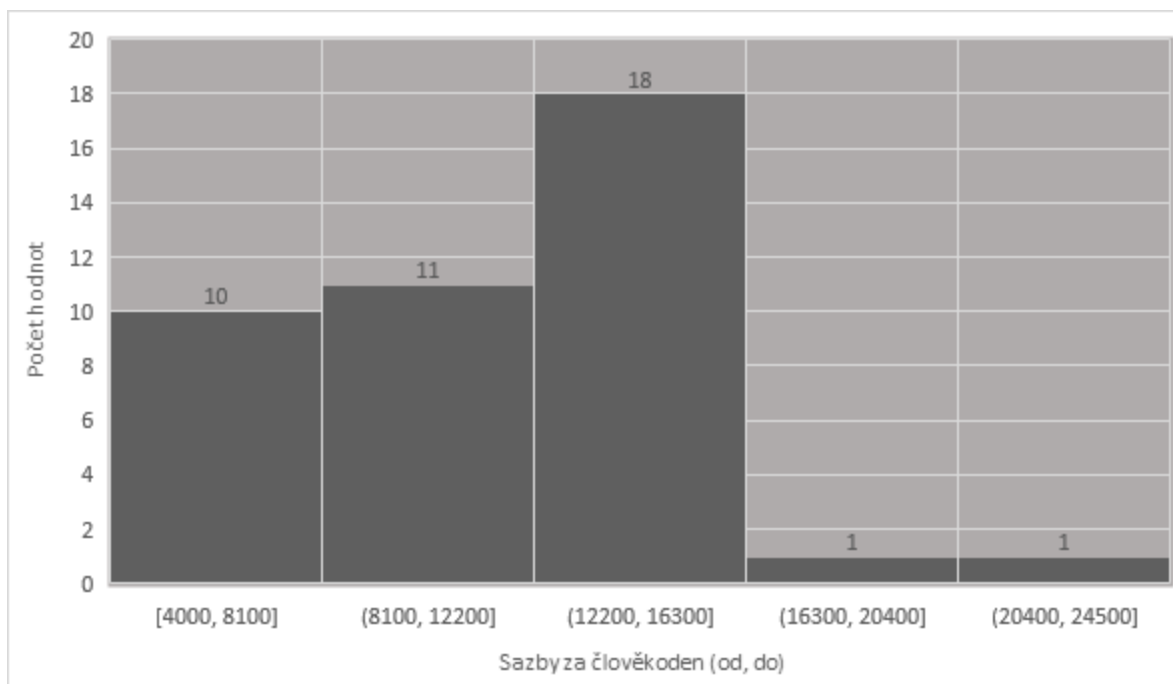


Školení

Obvyklá cena pro kategorii v daném typu práce doporučuje použít z pole Medián a pohybuje se v rozpětí D. kvartilu a H. kvartilu.

Zahrnutý jsou práce ve smlouvách uvedené jako školení, lektor, či školitel v ICT.

Typ práce	D. kvartil	Medián	H. kvartil	Min.	Průměr	Max.	Smluv	Dod.	Cen
Lektor	9 600	13 700	15 500	4 000	12 800	24 000	9	8	10
Školitel	8 800	12 000	14 496	5 496	11 534	16 320	30	26	31

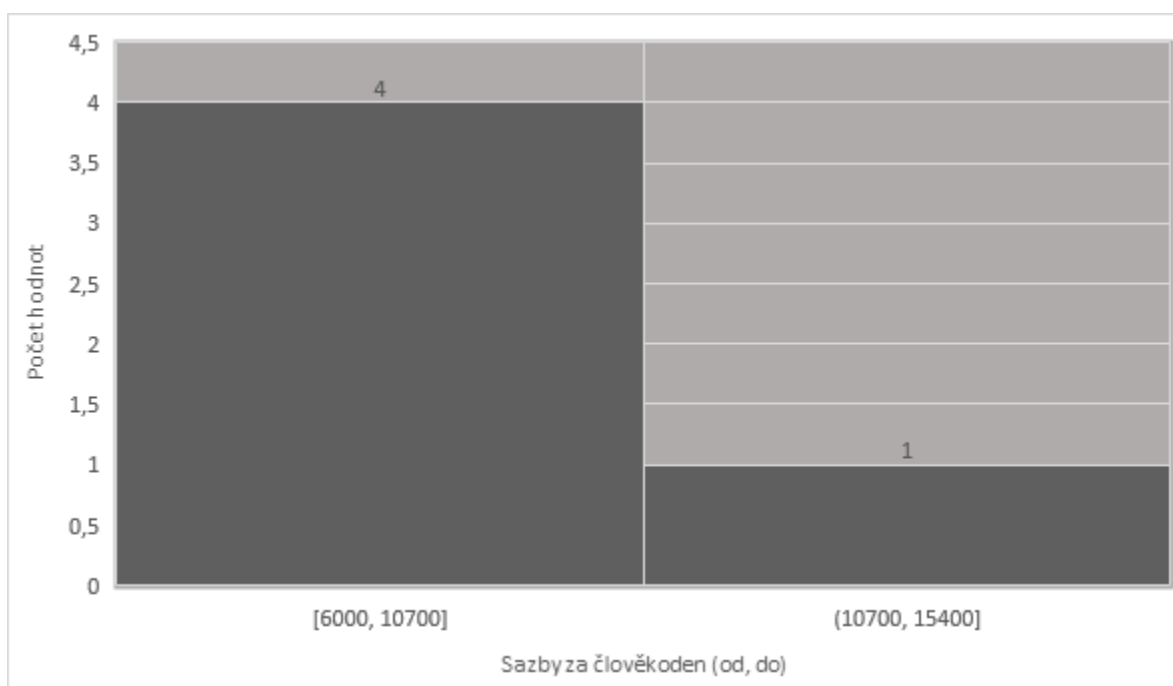


Technik

Obvyklá cena pro kategorii v daném typu práce doporučuje použít z pole Medián a pohybuje se v rozpětí D. kvartilu a H. kvartilu.

Zahrnutý jsou práce ve smlouvách uvedené jako technik, technická podpora.

Typ práce	D. kvartil	Me-dián	H. kvartil	Min.	Průměr	Max.	Smluv	Dod.	Cen
Technik Obecný	6 000	7 800	9 600	6 000	7 800	9 600	2	1	4
Senior	10 960	10 960	10 960	10 960	10 960	10 960	1	1	1

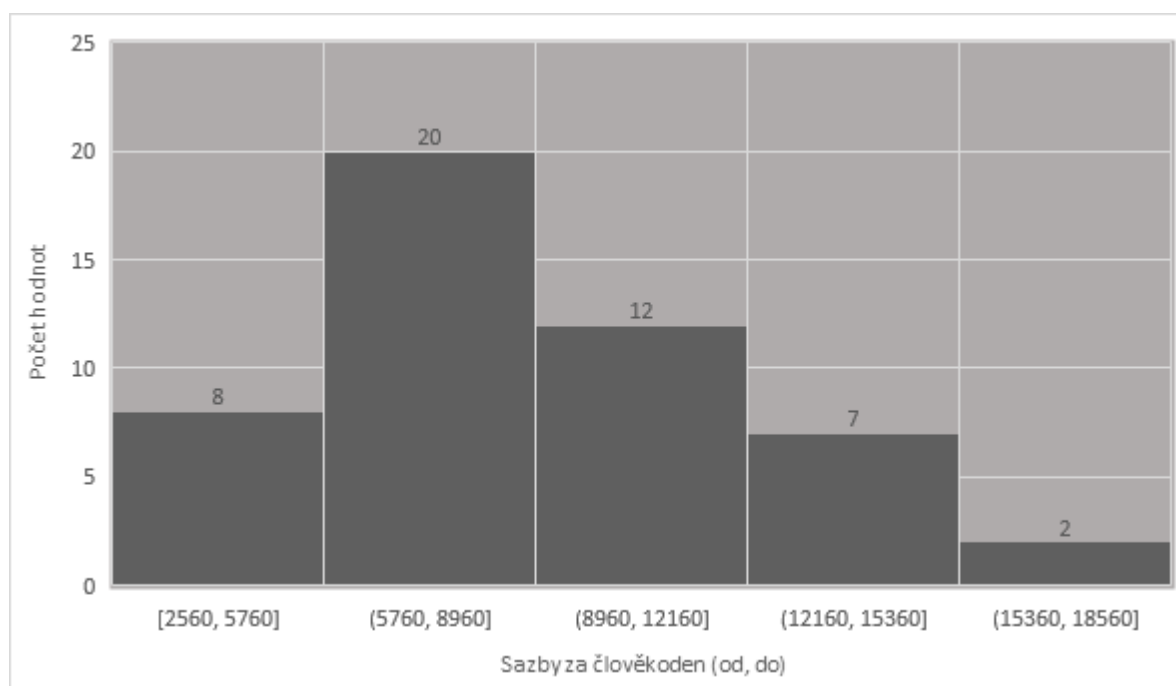


Tester

Obvyklá cena pro kategorii v daném typu práce doporučuje použít z pole Medián a pohybuje se v rozpětí D. kvartilu a H. kvartilu.

Zahrnuty jsou práce ve smlouvách uvedené jako tester se zohledněním seniority. Zároveň byla doplněna role specifická pro ověření bezpečnosti.

Typ práce	D. kvartil	Medián	H. kvartil	Min.	Průměr	Max.	Smluv	Dod.	Cen
Tester Obecný	6 600	8 840	11 248	2 560	9 061	16 048	29	21	31
Junior	5 722	7 148	8 124	4 000	6 698	8 496	4	4	4
Penetrační	7 286	7 572	7 840	6 888	7 859	10 000	4	4	6
Senior	7 846	11 080	12 374	4 296	10 130	13 496	8	7	8

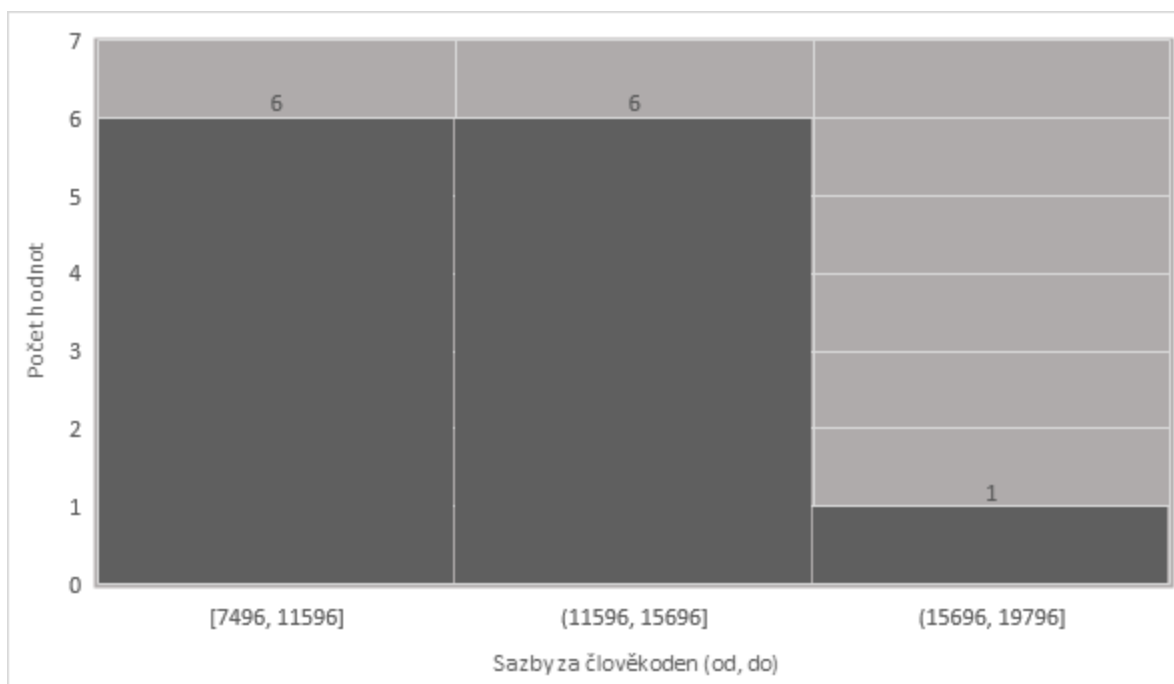


Vedoucí týmu

Obvyklá cena pro kategorii je 11 696 Kč bez DPH a pohybuje se v rozpětí od 8 800 do 11 896 Kč bez DPH.

Zahrnutý jsou práce ve smlouvách uvedené jako vedoucí týmu, vedoucí týmu senior.

Typ práce	D. kvartil	Medián	H. kvartil	Min.	Průměr	Max.	Smluv	Dod.	Cen
Vedoucí týmu	8 800	11 696	11 896	7 496	11 134	16 800	12	9	13

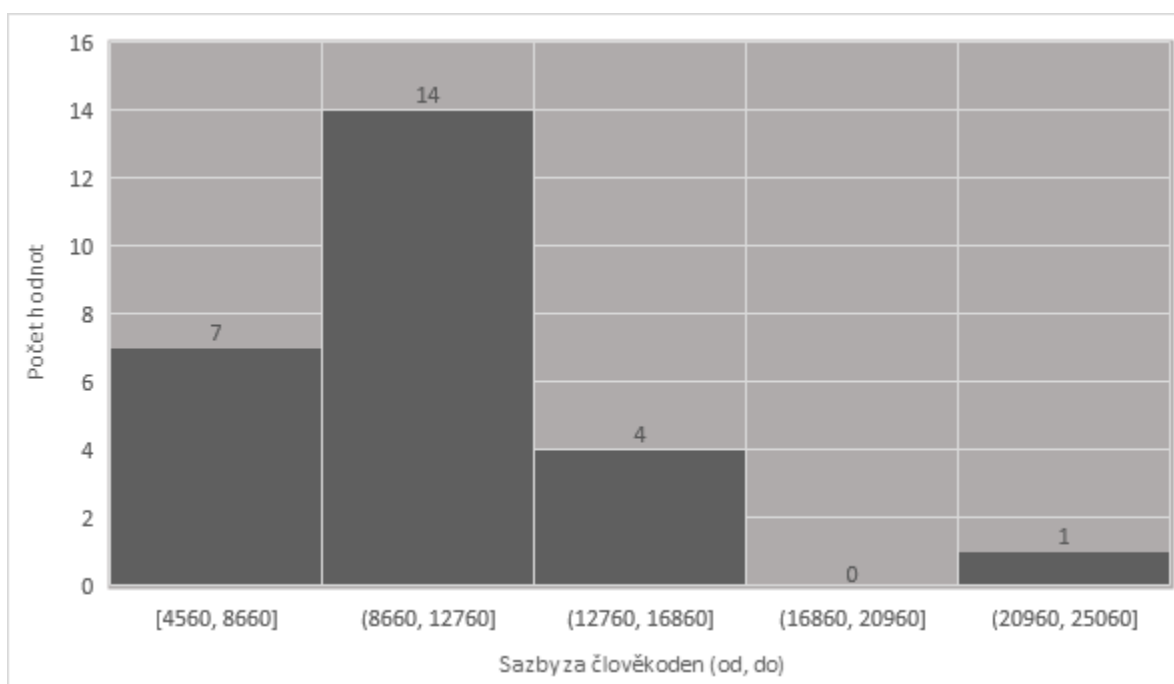


Vývojář

Obvyklá cena pro kategorii v daném typu práce doporučuje použít z pole Medián a pohybuje se v rozpětí D. kvartilu a H. kvartilu.

Zahrnuty jsou práce ve smlouvách uvedené jako vývojář se zohledněním seniority.

Typ práce	D. kvartil	Medián	H. kvartil	Min.	Průměr	Max.	Smluv	Dod.	Cen
Vývojář Obecný	9 000	10 800	11 664	5 600	10 884	23 000	17	14	17
Android	6 536	8 512	11 056	4 560	8 891	13 600	3	3	3
iOS	9 784	11 056	12 328	8 512	11 056	13 600	2	2	2
Senior	12 080	12 608	12 608	10 496	12 080	12 608	4	3	4



Znalec

Obvyklá cena pro roli znalec byla identifikována jako 12 000 Kč bez DPH.

Role byla zahrnuta s ohledem na specifickou náplň. Identifikované smlouvy byly vztaženy k oblasti ICT.

Typ práce	D. kvartil	Medián	H. kvartil	Min.	Průměr	Max.	Smluv	Dod.	Cen
Znalec	11 100	12 000	14 616	4 400	13 781	28 000	6	3	6

