

Přehled obvyklých cen ICT prací

Ernst & Young, s.r.o.

2024-07-08

Obsah

O přehledu	3
Autoři	3
Principy vzniku a interpretace přehledu	3
Statistické údaje a jejich interpretace	4
Souhrnné statistiky podle typu práce	6
Souhrnné statistiky za jednotlivé typy práce	8
Administrátor	8
Analytik	9
Architekt	10
Auditor	11
Blended rate	12
Copywriter	13
Designer	14
Developer	15
Expert	16
Grafik	17
Implementace	18
Konzultant	19
Manažer	20
Metodik	21
Operátor	22
Podpora	23
Poradce	24
Právník	25
Product Owner	26
Programátor	27
Rozvoj	28
Scrum Master	29
Specialista	30
Systémový integrátor	32
Školení	33
Technik	34
Tester	35
Vedoucí	36
Vývojář	37
Znalec	38

O přehledu

Tento dokument představuje přehled obvyklých cen ICT prací na základě skutečně sjednaných cen v ICT smlouvách. Zdrojem dat pro přehled jsou smlouvy zveřejněné v registru smluv <http://smlouvy.gov.cz>. Účelem přehledu je vytvořit povědomí o cenách zadavatelům zakázek v oblasti ICT, jako podklad pro odhad očekávané ceny zakázky. Tento dokument nestanovuje doporučené ceny.

Přehled se zaměřuje výhradně na ceny explicitně ve smlouvách uvedené jako ceny za člověkodenní nebo člověkohodinu práce. V samotném přehledu jsou pak uváděny vždy ceny za člověkodenní a bez DPH.

Přehled je sestaven pro ceny platné v čase od 1. 1. 2024 do 30. 06. 2024 a v místě, kterým je Česká republika.

Dokument je zpracován na základě Metodiky zpracování Ceníku prací v ICT verze 1.0.

Celkově bylo analyzováno více než 57 tis. dokumentů. K výslednému vyhodnocení bylo pak využito 726 smluv, kdy finálně bylo zpracováno 1273 cen.

Autoři

Tento dokument připravil tým expertů společnosti Ernst & Young, s.r.o. Objednatelem tohoto dokumentu je sdružení třinácti institucí zastoupené Ministerstvem vnitra. Toto sdružení rozhoduje o zveřejnění dokumentu nebo o jeho poskytnutí dalším osobám.

Principy vzniku a interpretace přehledu

Přehled vznikl na základě automatizované extrakce základní datové báze a následného odborného vyhodnocení expertního týmu.

Procesní princip tvorby ceníku ICT prací je standardizován a je konstantní pro iniciální tvorbu výstupu i pro pravidelně prováděné aktualizace ceníku realizované na pololetní bázi. Výjimkou je vytvoření a zafixování bází klíčových slov a pojmů, které slouží pro funkčnost aplikačních prostředků.

Při zpracování přehledu byly využity jak technologické prostředky pro vytěžení dat z registru smluv, jejich zpracování, vyhodnocení a následnou analýzu, tak manuální postupy kontroly výsledků zpracovávaných dat. Součástí bylo rovněž interní statistické vyhodnocení definovaných algoritmů.

V rámci statistického zpracování byly cíleně nezahrnuty smlouvy obsahující zavádějící údaje – extrémní hodnoty, které mohou některé dokumenty obsahovat, kdy je zřejmé, že tyto extrémní hodnoty mohly vzniknout mírou chybovosti v publikovaných dokumentech. Zároveň byly aplikovány filtry pro významnou eliminaci vícenásobných výskytů i statisticky nevhodných podkladů.

Samotná analytická zpráva výsledné hodnoty interpretuje jak v grafické, tak tabulkové podobě takovým způsobem, aby byla zajištěna snadná orientace a dostatečná přehlednost získaných a vyhodnocených údajů. Současně byla, dle požadavku Objednatele, v maximální možné míře zachována struktura dokumentů dodávaných do roku 2019 ze strany Vysoké školy ekonomické v Praze.

U každého cenového údaje jsou udržována metadata, a tedy každá cena a způsob jejího stanovení jsou zpětně dohledatelné.

Statistické údaje a jejich interpretace

Pro každou roli, případně službu jsou uváděny níže uvedené statistické ukazatele:

- **Dolní kvartil** – kvantilový ukazatel – kalkulovaná hodnota udávající mezní hodnotu, kdy 25 % analyzovaných hodnot bylo nižší a 75 % hodnot vyšší než tato hodnota;
- **Medián** – kvantilový ukazatel – kalkulovaná hodnota udávající střední hodnotu (průměrnou cenu), kdy 50 % analyzovaných hodnot bylo nižší a 50 % hodnot vyšší než tato hodnota;
- **H. kvartil** – kvantilový ukazatel – kalkulovaná hodnota udávající mezní hodnotu, kdy 75 % analyzovaných hodnot bylo nižší a 25 % hodnot vyšší než tato hodnota;
- **Min.** udává nejnižší získanou cenovou hodnotu;
- **Průměr** popisuje aritmetický průměr získaných cenových hodnot;
- **Max.** udává nejvyšší získanou cenovou hodnotu;
- **Počet smluv** uvádí počet analyzovaných smluv, ze kterých bylo možné získat hodnoty a tyto jsou započítány v dané statistické množině;
- **Počet dodavatelů** uvádí počet unikátních IČ smluvních stran, u jejichž smluv bylo možné získat cenové hodnoty a tyto smlouvy jsou započítány v dané statistické množině;
- **Ceny** uvádí počet získaných cenových údajů v dané množině;
- **Cena obvyklá** uvádí, zda je s ohledem na statistickou analýzu hodnot **doporučeno** považovat za cenu obvyklou plné rozmezí mezi minimální a maximální cenou, nebo zda je doporučeno kalkulovat hodnoty mezi dolním a horním kvantilem.

Speciální záznam je veden o počtu relevantních a nerelevantních smluv pro analýzu přesnosti. Relevantní smlouvy jsou vedeny v základní matici s rolemi a jejich četnost bude možné zjistit

díky unikátnímu číslu smlouvy u rolí. Identifikační čísla nerelevantních smluv jsou zaznamenána v separátní matici.

Přehled ICT prací vyhodnocuje ceny v těchto dvou úrovních:

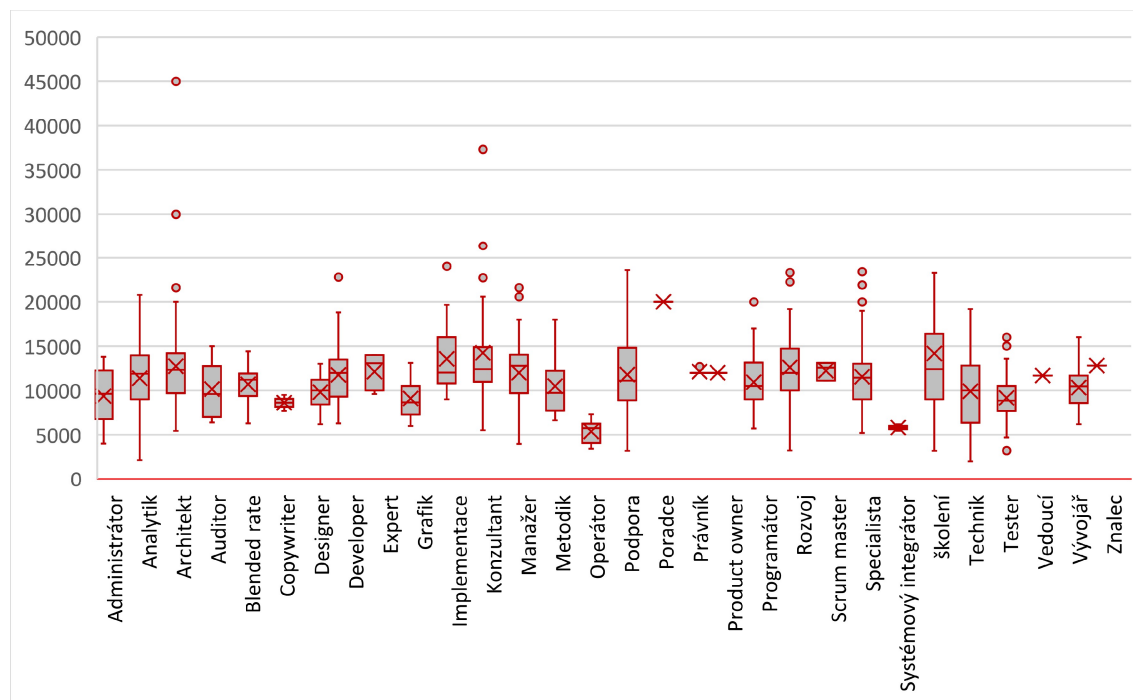
- **Typ práce**, kdy Typ práce definuje primárně odbornost, nebo charakteristiku dané práce.
- **Kategorie** – pro jednotlivé Typy práce jsou pak vyhodnoceny jejich kategorie, kdy kategorií je myšleno zpřesnění/specializace v rámci daného Typu práce. Identifikované kategorie jsou primárně převzaty z jednotlivých údajů zveřejněných smluv, tedy nezahrnují veškeré možné kombinace používané v ICT prostředí. Zároveň u některých Typů práce jsou kategorie zobecněny, v případě, že ve smlouvě nebyla specializace uvedené.

Souhrnné statistiky podle typu práce

V následující tabulce jsou uvedeny statistiky souhrnně pro všechny typy prací.

Typ práce	D. kvartil	Medián	H. kvartil	Min.	Průměr	Max.	Smluv	Dod.	Cen
Administrátor	6776	9640	12248	4000	9372	13800	19	12	27
Analytik	8972	11872	13980	2120	11381	20800	78	53	98
Architekt	9688	12328	14200	5440	12731	45000	68	47	87
Auditor	7000	9600	12750	6400	10150	15000	4	3	4
Blended rate	9344	11200	11936	6296	10688	14400	26	16	26
Copywriter	8146	8596	9046	7696	8596	9496	2	2	2
Designer	8400	10000	11200	6200	9820	13000	9	8	9
Developer	9300	12000	13500	6296	11755	22800	24	17	35
Expert	10000	13096	14000	9600	12139	14000	3	3	5
Grafik	7272	8648	10480	6000	9104	13120	4	4	4
Implementace	10800	12016	16000	9000	13560	24000	33	20	33
Konzultant	10950	12400	14904	5496	14254	87056	63	38	92
Manažer	9702	12784	14048	3960	11981	21600	103	57	135
Metodik	7724	9736	12224	6624	10486	18000	6	4	8
Operátor	4080	5728	6248	3440	5365	7328	2	2	5
Podpora	8888	11100	14824	3200	11794	23600	102	74	126
Poradce	20000	20000	20000	20000	20000	20000	1	1	1
Právník	12000	12000	12000	12000	12116	12696	2	2	6
Product owner	12000	12000	12000	12000	12000	12000	1	1	1
Programátor	9000	10496	13160	5696	10936	20000	21	16	27
Rozvoj	10000	12000	14724	3208	12599	23296	133	71	142
Scrum master	11112	12564	13128	11112	12231	13128	8	2	8
Specialista	8976	11432	13000	5200	11531	23400	147	92	257
Systémový integrátor	5630	5820	6010	5440	5820	6200	2	2	2
školení	9000	12400	16400	3200	14164	58400	38	31	43
Technik	6372	10000	12800	2000	9915	19200	17	13	23
Tester	7696	8840	10496	3200	9162	16000	32	22	37
Vedoucí	11696	11696	11696	11696	11696	11696	1	1	1
Vývojář	8568	10448	11664	6200	10307	16000	27	19	28
Znalec	12800	12800	12800	12800	12800	12800	1	1	1

Krabicový diagram



Krabicový diagram zobrazuje statistické rozložení cen pro jednotlivé Typy práce. Graf je reprezentován vodorovnou osou x, která definuje jednotlivé typy prací a svislou osou y, na níž je stanovena cena. Z hlediska interpretace grafu lze obvyklou cenu charakterizovat jako hodnotu uvnitř šedivého obdélníku, kdy tento vymezuje hodnoty mezi dolním a horním kvantilem. Červená vodorovná čára znázorňuje střední hodnotu (medián), červený symbol „x“ znázorňuje průměrnou hodnotu. Svislé čáry zobrazují variabilitu identifikovaných cenových údajů a tečky dále ukazují odlehlé hodnoty, kdy zpravidla není doporučeno tyto hodnoty považovat za cenu obvyklou.

Souhrnné statistiky za jednotlivé typy práce

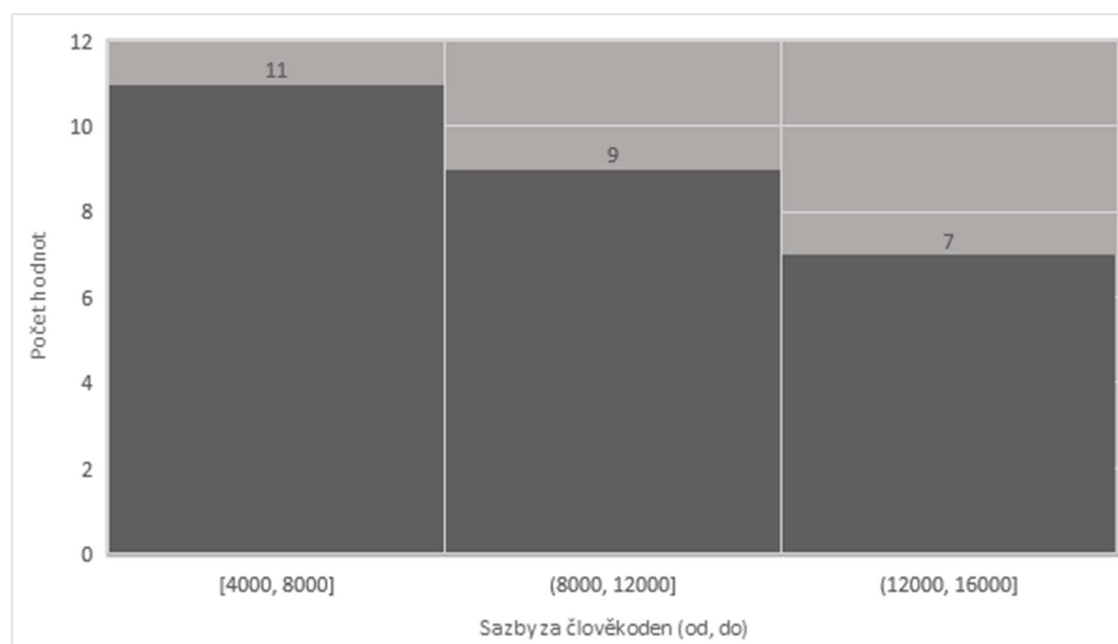
Kapitola obsahuje souhrn cenových údajů pro jednotlivé typy práce. Každý typ práce je uveden samostatně a obsahuje krátký popis, souhrnnou tabulku a histogram cen. Tabulka využívá pro popis dat charakteristiky definované v kapitole Statistické údaje a jejich interpretace. Histogram uvádí grafickou interpretaci četnosti cen, kdy byl definován standardní interval 4 000 Kč pro zobrazení četností cen dané role. Za iniciální hodnotu se pak bere nejnižší nalezená hodnota, kdy interval četností určuje zobrazení zastoupení cen v jednotlivých kategoriích. V případě, že kategorie obsahuje statisticky významně vysokou cenu, je interval nastaven adekvátně dané ceně.

Administrátor

Obvyklá cena pro kategorii v daném typu práce doporučuje použít z pole Medián a pohybuje se v rozpětí D. kvartilu a H. kvartilu.

Zahrnuty jsou práce ve smlouvách uvedené jako administrátor, správce, administrátorské práce apod. Dále byly hledány upřesňující výrazy popisující specifické zaměření profese.

Kategorie	D. kvartil	Medián	H. kvartil	Min.	Průměr	Max.	Smluv	Dod.	Cen
Administrátor	6 624	9 800	11 896	4 000	9 244	13 120	9	7	9
Aplikační	11 050	11 400	12 000	10 000	11 650	13 800	4	3	4
Bezpečnost	10 916	12 600	12 600	9 232	11 477	12 600	3	2	3
Kvality	7 768	7 768	7 768	7 768	7 768	7 768	1	1	1
Projektu	5 416	6 776	6 788	5 416	6 606	9 640	7	2	7
UNIX	10 700	13 400	13 400	8 000	11 600	13 400	3	2	3

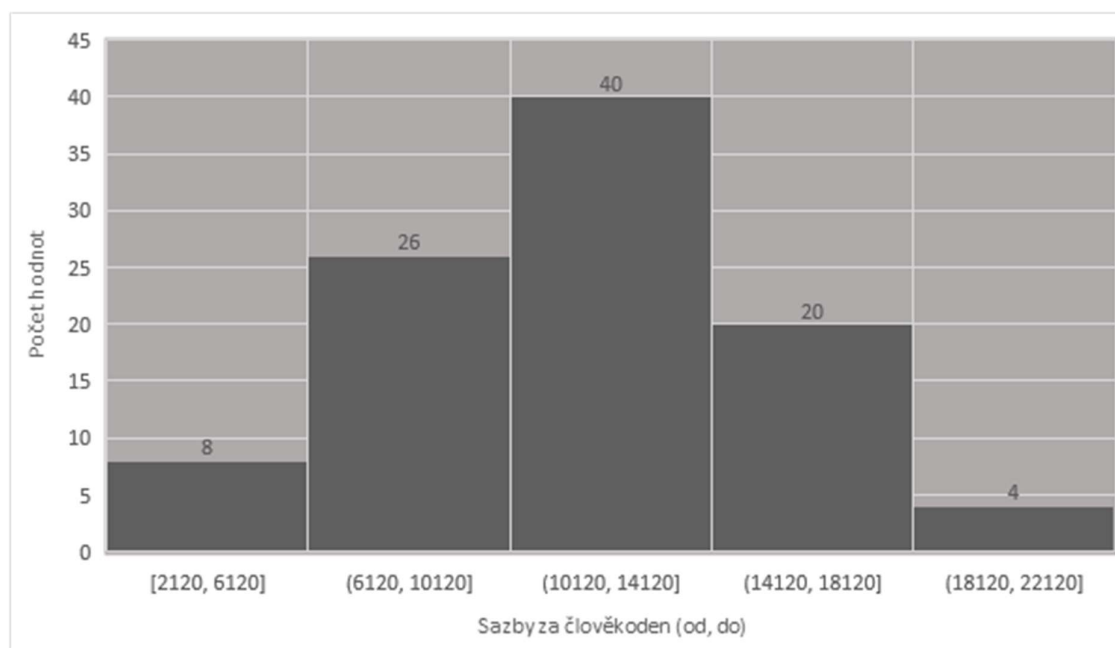


Analytik

Obvyklá cena pro kategorii v daném typu práce doporučuje použít z pole Medián a pohybuje se v rozpětí D. kvartilu a H. kvartilu.

Zahrnuty jsou práce ve smlouvách uvedené jako analytik, analýza, analytické práce apod. Dále byly hledány upřesňující výrazy popisující senioritu, předmět analýzy (bezpečnostní, procesní, datová, business, software).

Kategorie	D. kvartil	Medián	H. kvartil	Min.	Průměr	Max.	Smluv	Dod.	Cen
Analytik	8 772	12 000	14 200	2 120	11 440	20 800	46	30	46
Bezpečnost	10 156	13 096	13 096	8 000	11 528	13 096	7	4	7
Business	6 050	7 800	14 650	3 600	9 664	16 000	10	10	10
Datový	7 000	10 000	14 000	6 000	11 108	20 568	9	9	9
Integrace	10 496	10 496	10 496	10 496	10 496	10 496	2	1	2
Procesní	8 896	10 696	13 000	5 440	11 125	20 000	9	9	9
Senior	11 000	13 040	13 704	9 264	12 125	13 704	9	5	9
Software	14 040	14 400	14 400	10 000	13 587	14 400	6	3	6

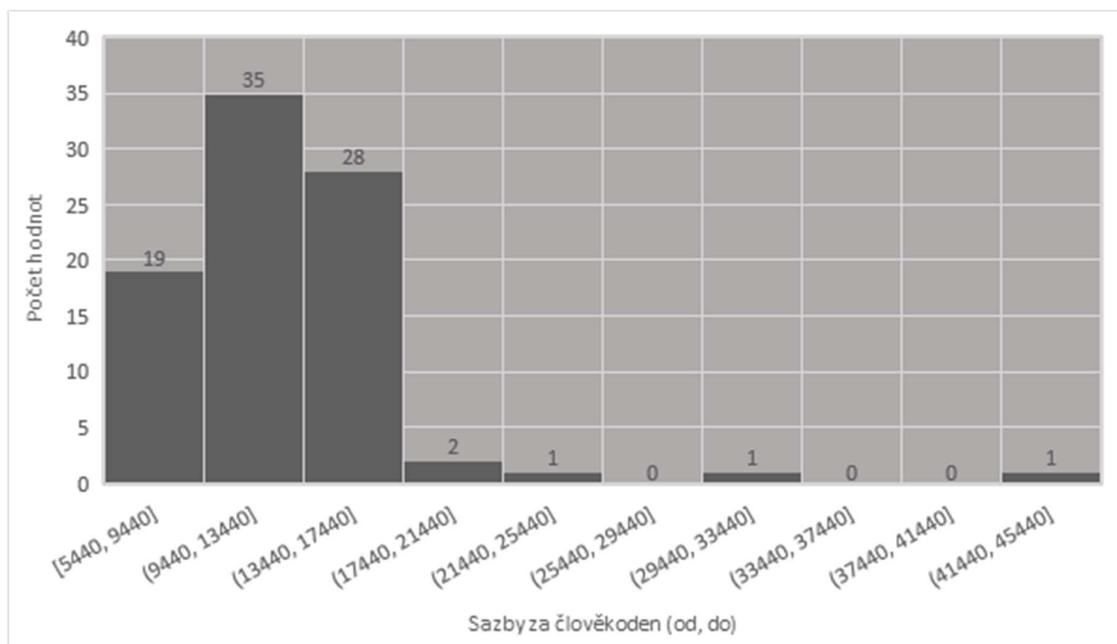


Architekt

Obvyklá cena pro kategorii v daném typu práce doporučuje použít z pole Medián a pohybuje se v rozpětí D. kvartilu a H. kvartilu.

Zahrnuty jsou práce ve smlouvách uvedené jako architekt, architektura, architektonické práce apod., s vyloučením architektonických prací mimo ICT. Dále byly hledány výrazy popisující senioritu, předmět práce (enterprise architektura, architektura řešení, konkrétní technologie či aplikace, ...).

Kategorie	D. kvartil	Medián	H. kvartil	Min.	Průměr	Max.	Smluv	Dod.	Cen
Aplikační	10 396	10 496	11 096	10 296	10 829	11 696	3	3	3
Architekt	10 256	12 328	14 088	5 440	12 962	45 000	33	23	33
Digitalizační	9 200	9 200	9 200	9 200	9 200	9 200	1	1	1
Enterprise	7 984	9 688	11 920	7 984	10 887	17 000	9	5	13
Infrastruktura	10 500	13 000	14 448	8 000	12 299	15 896	3	3	3
Integrace senior	13 200	13 200	13 200	13 200	13 200	13 200	1	1	1
Kybernetické bezpečnosti	11 248	15 000	16 896	5 760	14 622	30 000	16	13	18
Řešení	7 880	7 880	7 880	7 880	7 880	7 880	1	1	1
Senior	12 536	13 020	14 248	10 000	13 845	20 000	6	5	6
Síť	12 000	12 000	12 000	12 000	12 000	12 000	1	1	1
Solution	10 012	12 460	13 822	6 400	11 481	14 096	6	5	6
Systémový	11 496	11 496	11 496	11 496	11 496	11 496	1	1	1

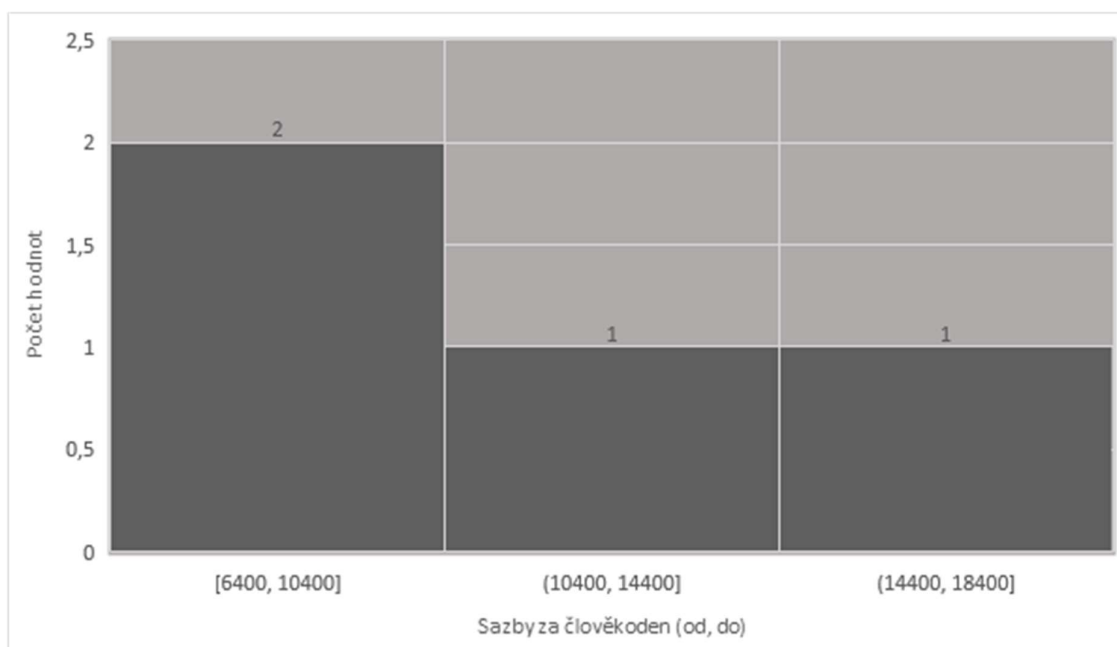


Auditor

Obvyklá cena pro kategorii v daném typu práce doporučuje použít z pole Medián a pohybuje se v rozpětí D. kvartilu a H. kvartilu.

Pro vyhodnocené období byly využity údaje vztažené k roli Auditor Kybernetické bezpečnosti.

Kategorie	D. kvartil	Medián	H. kvartil	Min.	Průměr	Max.	Smluv	Dod.	Cen
Auditor	6 600	6 800	7 000	6 400	6 800	7 200	2	2	2
Kybernetické bezpečnosti	12 750	13 500	14 250	12 000	13 500	15 000	2	2	2

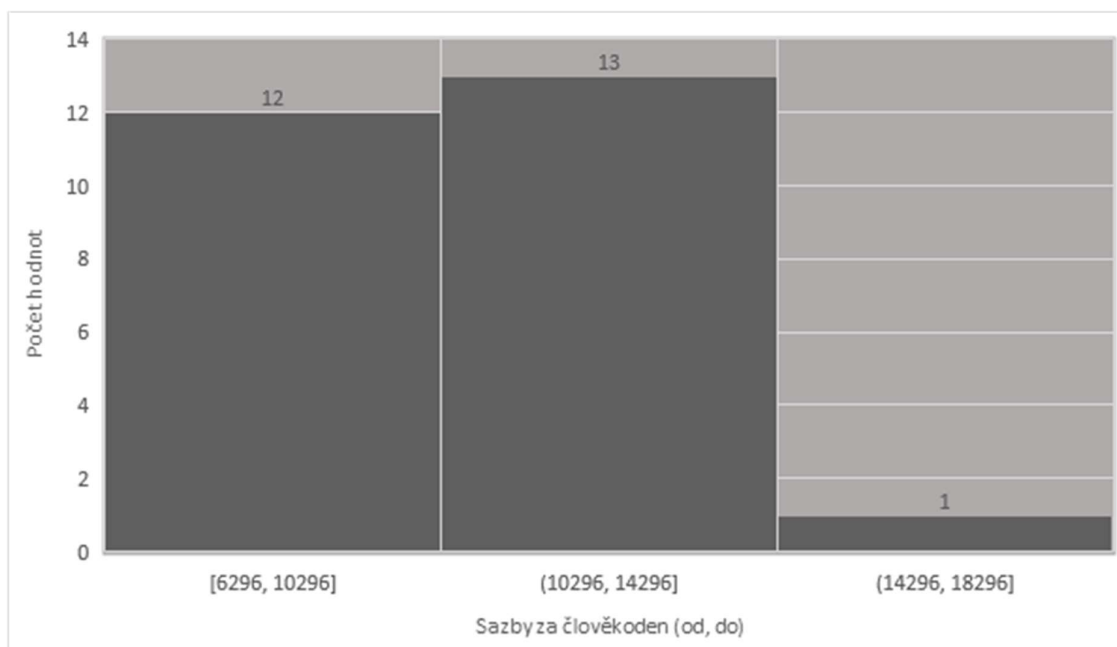


Blended rate

Obvyklá cena pro kategorii v daném typu práce doporučuje použít z pole Medián a pohybuje se v rozpětí D. kvartilu a H. kvartilu.

Zahrnuty jsou práce ve smlouvách uvedené jako jednotná cena, jednotná sazba, cena bez rozlišení, průměrná sazba apod. Do vyhodnocení v této kategorii mohou být zahrnuty smlouvy, ve kterých jsou typy práce určeny, ale je pro všechny uvedena jediná cenová sazba.

Kategorie	D. kvartil	Medián	H. kvartil	Min.	Průměr	Max.	Smluv	Dod.	Cen
Blended rate	9 344	11 200	11 936	6 296	10 688	14 400	26	16	26

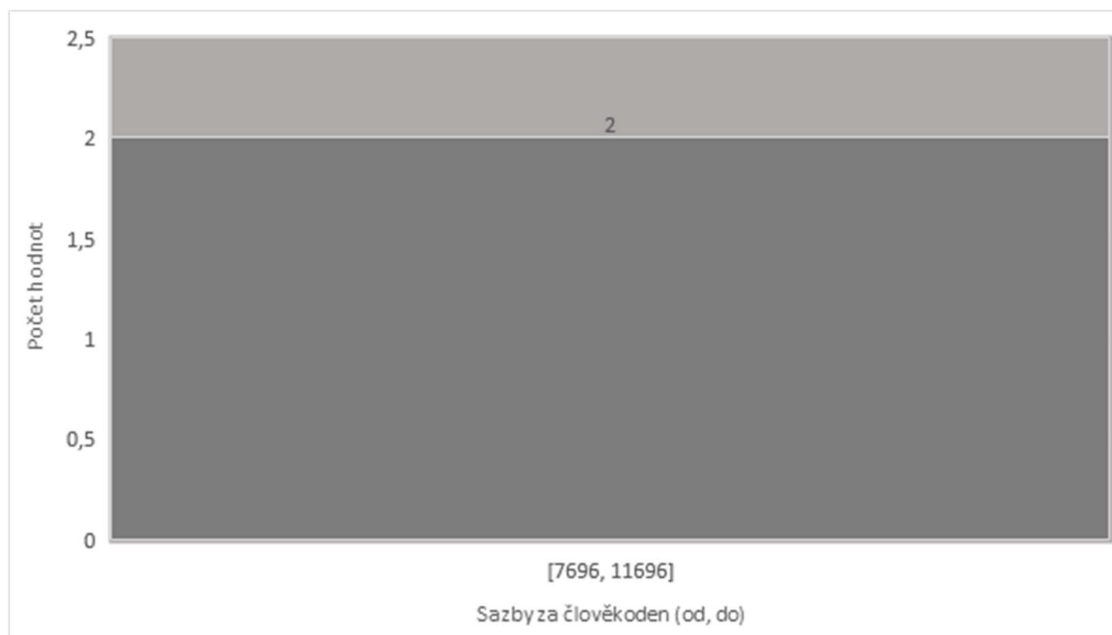


Copywriter

Obvyklá cena pro kategorii je 8 596 Kč bez DPH a cena se obvykle pohybuje v rozpětí od 8 146 do 9 046 Kč bez DPH.

Zahrnutý jsou práce ve smlouvách uvedené jako Copywriter.

Kategorie	D. kvartil	Medián	H. kvartil	Min.	Průměr	Max.	Smluv	Dod.	Cen
Copywriter	8 146	8 596	9 046	7 696	8 596	9 496	2	2	2

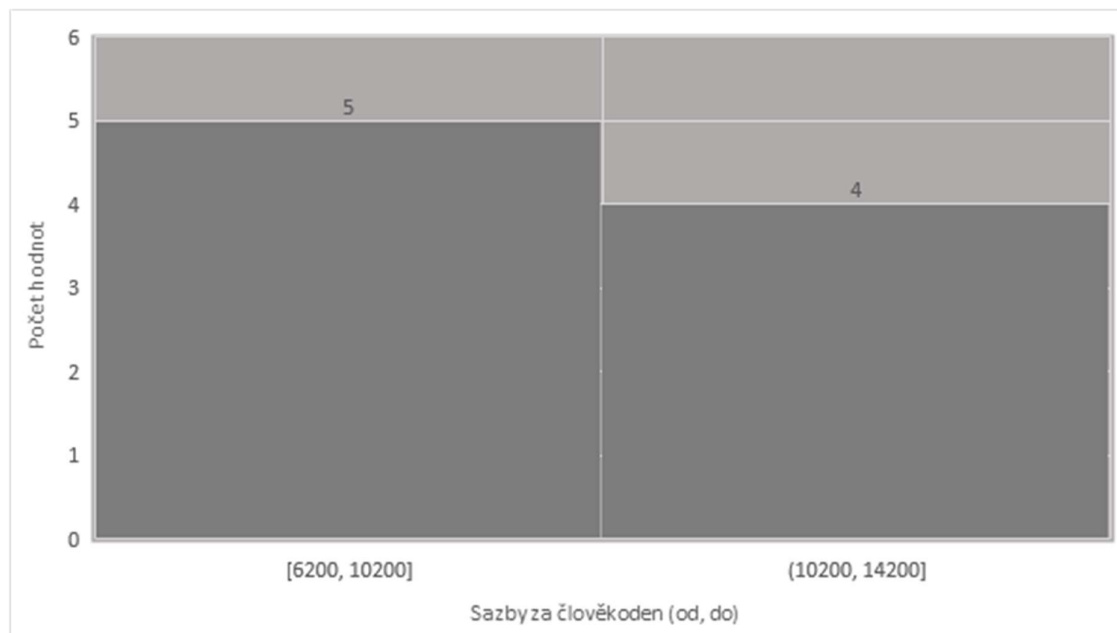


Designer

Obvyklá cena pro kategorii je 10 000 Kč bez DPH a cena se obvykle pohybuje v rozpětí od 8 400 do 11 200 Kč bez DPH.

Zahrnutý jsou práce ve smlouvách uvedené jako designer.

Kategorie	D. kvartil	Medián	H. kvartil	Min.	Průměr	Max.	Smluv	Dod.	Cen
UX/UI	8 400	10 000	11 200	6 200	9 820	13 000	9	8	9

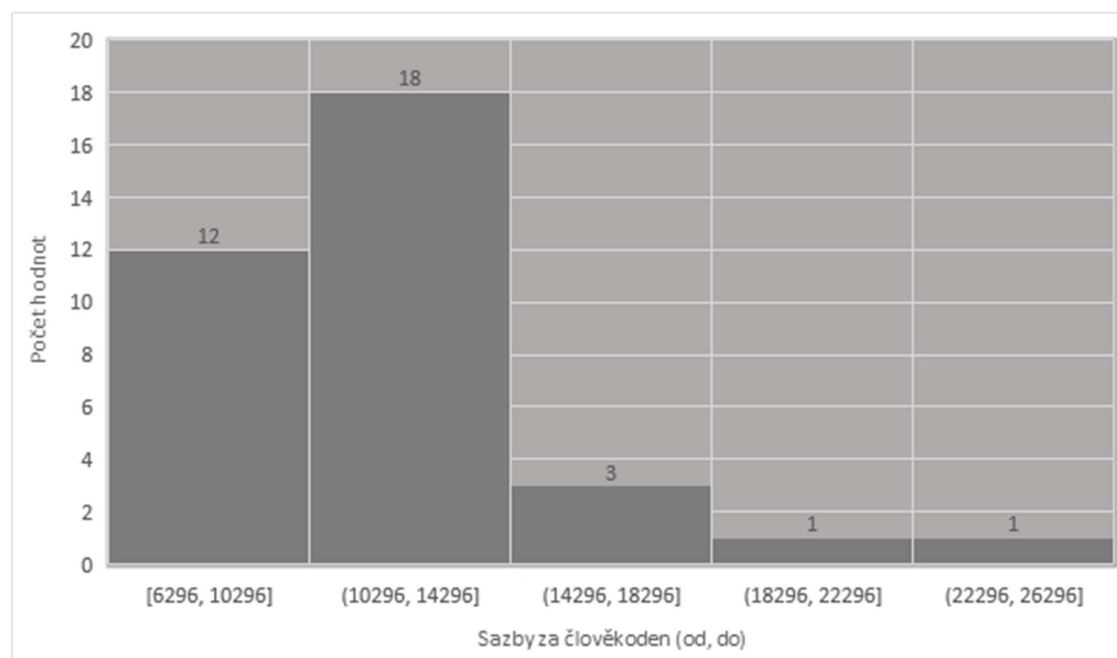


Developer

Obvyklá cena pro kategorii v daném typu práce doporučuje použít z pole Medián a pohybuje se v rozpětí D. kvartilu a H. kvartilu.

Zahrnuty jsou práce ve smlouvách uvedené jako developer. Dále byly hledány výrazy popisující senioritu a předmět práce.

Kategorie	D. kvartil	Medián	H. kvartil	Min.	Průměr	Max.	Smluv	Dod.	Cen
Backend	14 000	14 000	14 000	14 000	14 000	14 000	2	1	2
DWH/BI	9 800	9 800	9 800	9 800	9 800	9 800	1	1	1
Frontend	13 124	14 000	14 900	10 496	14 024	17 600	4	3	4
Junior	10 800	10 800	10 800	10 800	10 800	10 800	1	1	1
Junior .NET	6 496	6 496	6 496	6 496	6 496	6 496	1	1	1
Junior Backend	8 800	8 800	8 800	8 800	8 800	8 800	1	1	1
Junior frontend	8 800	8 800	8 800	8 800	8 800	8 800	1	1	1
Junior JAVA	6 344	6 392	6 440	6 296	6 392	6 488	2	2	2
Senior	11 040	12 608	12 608	6 800	13 350	22 800	8	4	9
Senior .NET	8 572	8 648	8 724	8 496	8 648	8 800	2	2	2
Senior Backend	10 100	10 200	10 300	10 000	10 200	10 400	2	2	2
Senior databáze	12 000	12 220	13 000	12 000	12 780	14 680	4	3	4
Senior frontend	10 832	13 000	14 100	8 664	12 288	15 200	3	3	3
Senior JAVA	12 000	12 000	12 000	12 000	12 000	12 000	2	1	2

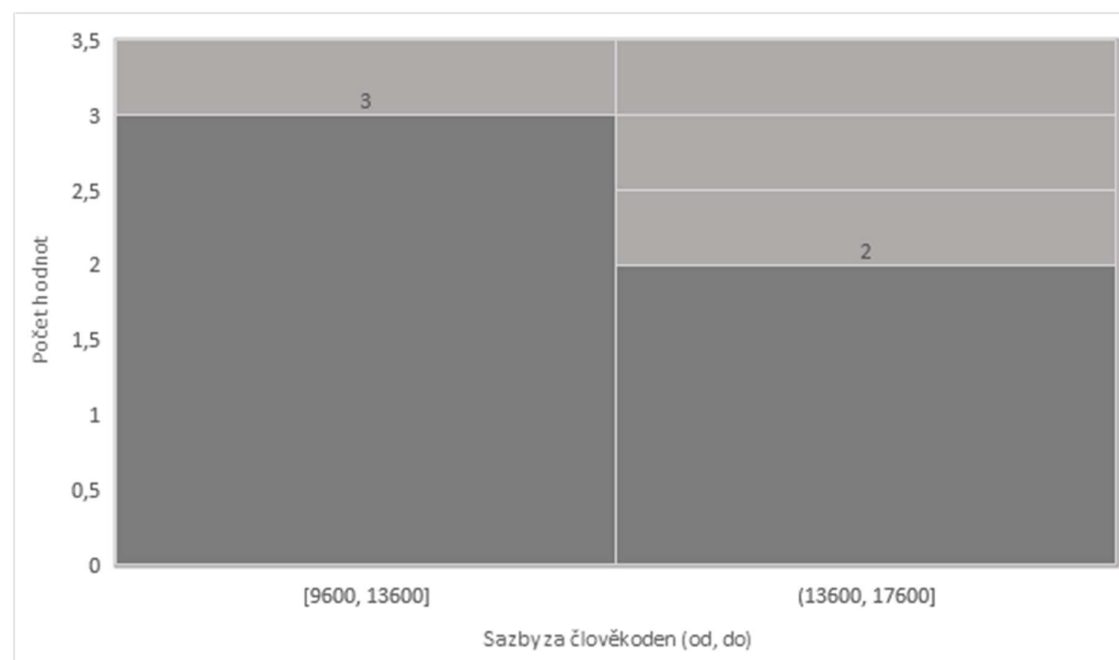


Expert

Obvyklá cena pro kategorii v daném typu práce doporučuje použít z pole Medián a pohybuje se v rozpětí D. kvartilu a H. kvartilu.

Zahrnuty jsou práce ve smlouvách uvedené jako Expert.

Kategorie	D. kvartil	Medián	H. kvartil	Min.	Průměr	Max.	Smluv	Dod.	Cen
Expert	9 700	9 800	9 900	9 600	9 800	10 000	1	1	2
Subject matter	13 548	14 000	14 000	13 096	13 699	14 000	2	2	3

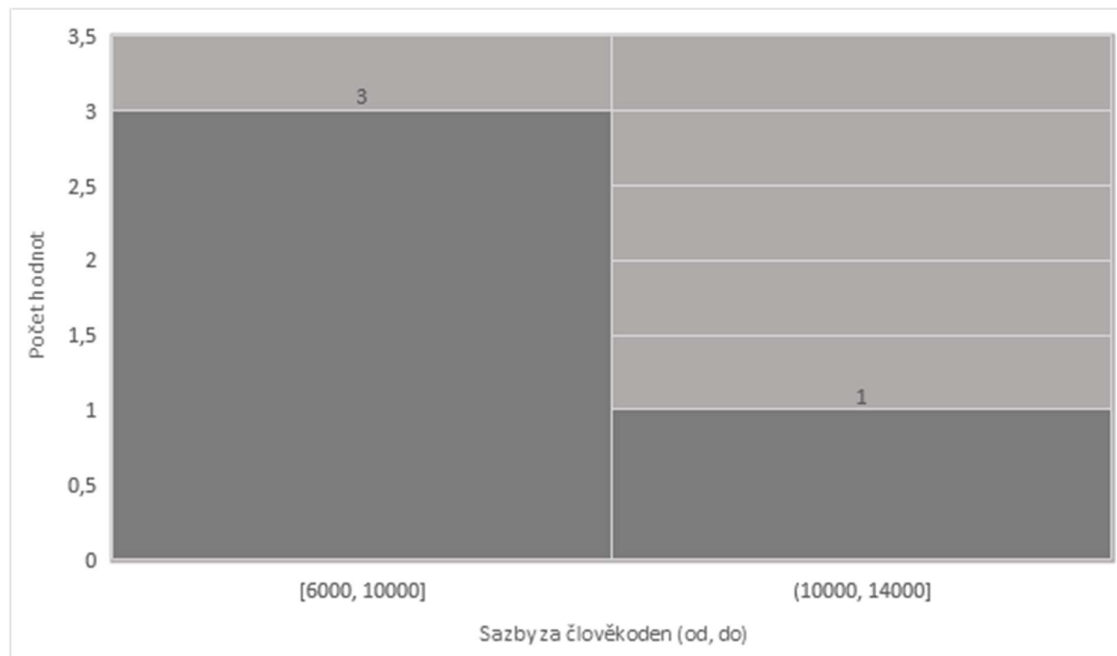


Grafik

Obvyklá cena pro kategorii je 8 648 Kč bez DPH a cena se obvykle pohybuje v rozpětí od 7 272 do 10 480 Kč bez DPH.

Zahrnutý jsou práce ve smlouvách uvedené jako grafik.

Kategorie	D. kvartil	Medián	H. kvartil	Min.	Průměr	Max.	Smluv	Dod.	Cen
Grafik	7 272	8 648	10 480	6 000	9 104	13 120	4	4	4

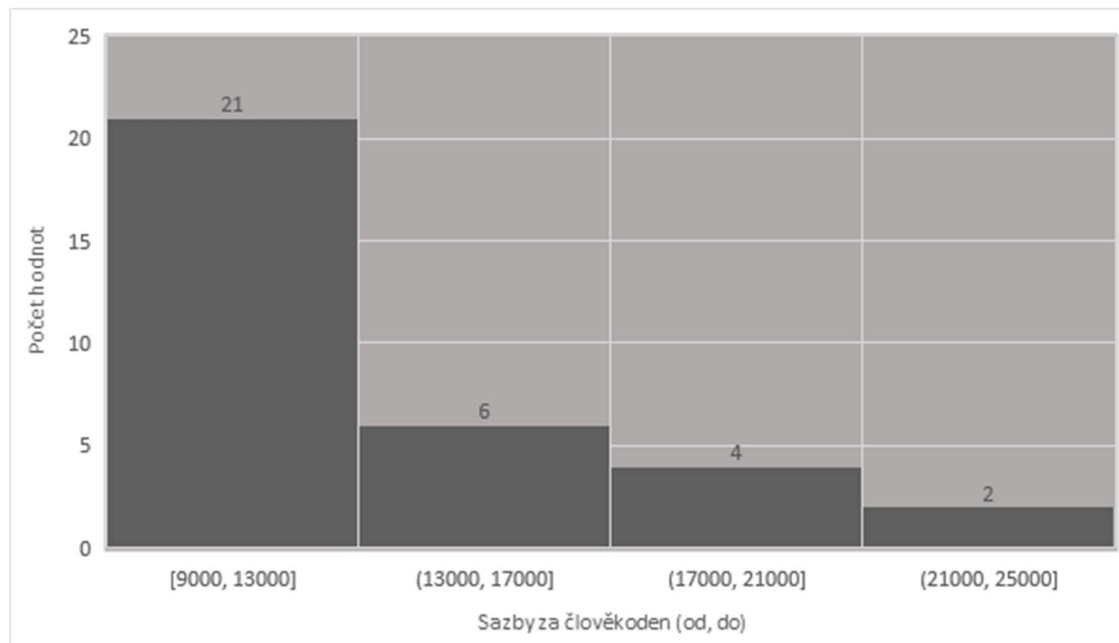


Implementace

Obvyklá cena pro kategorii je 12 016 Kč bez DPH a pohybuje se v rozpětí od 10 800 do 16 000 Kč bez DPH.

Zahrnuty jsou práce ve smlouvách uvedené jako implementace, či implementační práce.

Kategorie	D. kvartil	Medián	H. kvartil	Min.	Průměr	Max.	Smluv	Dod.	Cen
Implementace	10 800	12 016	16 000	9 000	13 560	24 000	33	20	33

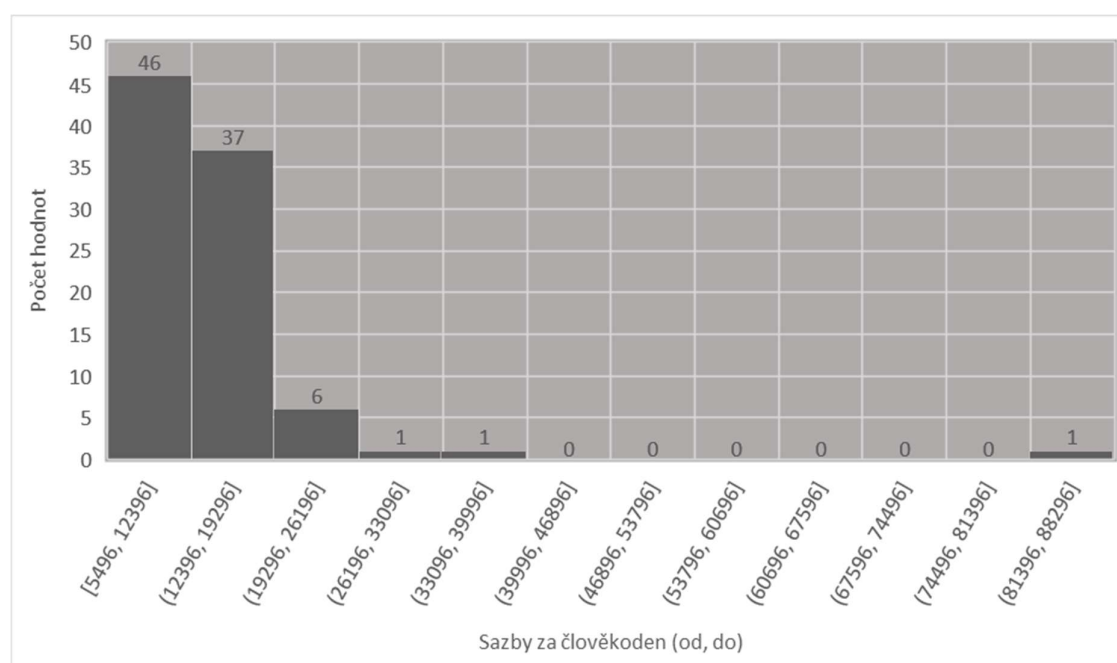


Konzultant

Obvyklá cena pro kategorii v daném typu práce doporučuje použít z pole Medián a pohybuje se v rozpětí D. kvartilu a H. kvartilu.

Zahrnuty jsou práce ve smlouvách uvedené jako konzultant s upřesněním zaměření, či seniority.

Kategorie	D. kvartil	Medián	H. kvartil	Min.	Průměr	Max.	Smluv	Dod.	Cen
Junior	11 400	12 000	12 000	9 496	11 443	12 000	11	4	11
Konzultant	9 980	12 000	14 900	5 496	13 886	87 056	47	34	55
SAP	16 172	19 312	24 532	11 400	21 350	37 328	1	1	7
Senior	13 500	14 000	14 000	7 600	13 802	22 800	15	7	16
Spisové služby	15 448	18 000	19 284	12 896	17 155	20 568	3	2	3

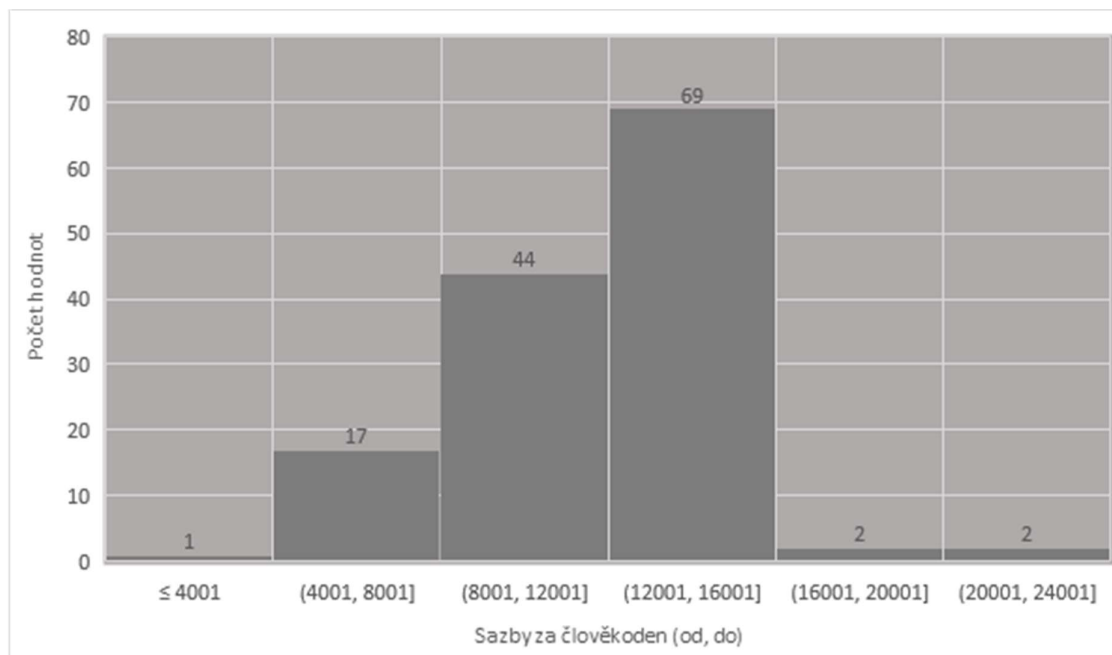


Manažer

Obvyklá cena pro kategorii v daném typu práce doporučuje použít z pole Medián a pohybuje se v rozpětí D. kvartilu a H. kvartilu.

Zahrnuty jsou práce ve smlouvách uvedené jako manažer se zohledněním zaměření a seniority.

Kategorie	D. kvartil	Medián	H. kvartil	Min.	Průměr	Max.	Smluv	Dod.	Cen
Manažer	11 700	13 000	13 000	9 000	12 057	13 000	5	3	7
Implementace	12 362	13 228	14 094	11 496	13 228	14 960	2	2	2
Kybernetické bezpečnosti	10 000	13 800	15 000	6 000	12 522	16 000	17	12	19
Programu	12 050	13 100	14 150	11 000	13 100	15 200	2	2	2
Projektu	9 024	12 000	14 448	3 960	11 638	21 600	59	38	59
Projektu senior	11 672	11 720	11 914	11 528	11 866	12 496	4	2	4
Rozvoje služeb	14 200	14 200	14 200	14 200	14 200	14 200	3	1	3
Řízení rizik	12 096	12 096	12 096	12 096	12 096	12 096	2	1	2
Senior	15 000	15 000	15 000	15 000	15 000	15 000	3	1	3
Týmu	9 264	11 696	11 896	5 040	10 614	14 496	11	8	13
Delivery	12 784	12 784	14 792	12 784	14 123	16 800	3	2	3
Portfolia	13 568	13 568	13 568	13 568	13 654	14 000	5	2	5
Provozu	13 472	13 472	14 048	13 472	13 719	14 048	7	1	7
Service delivery	12 896	12 896	12 896	12 896	12 896	12 896	2	2	2
Tester	6 100	6 200	7 048	6 000	6 699	7 896	3	3	3
vývojového týmu	11 696	11 696	11 696	11 696	11 696	11 696	1	1	1

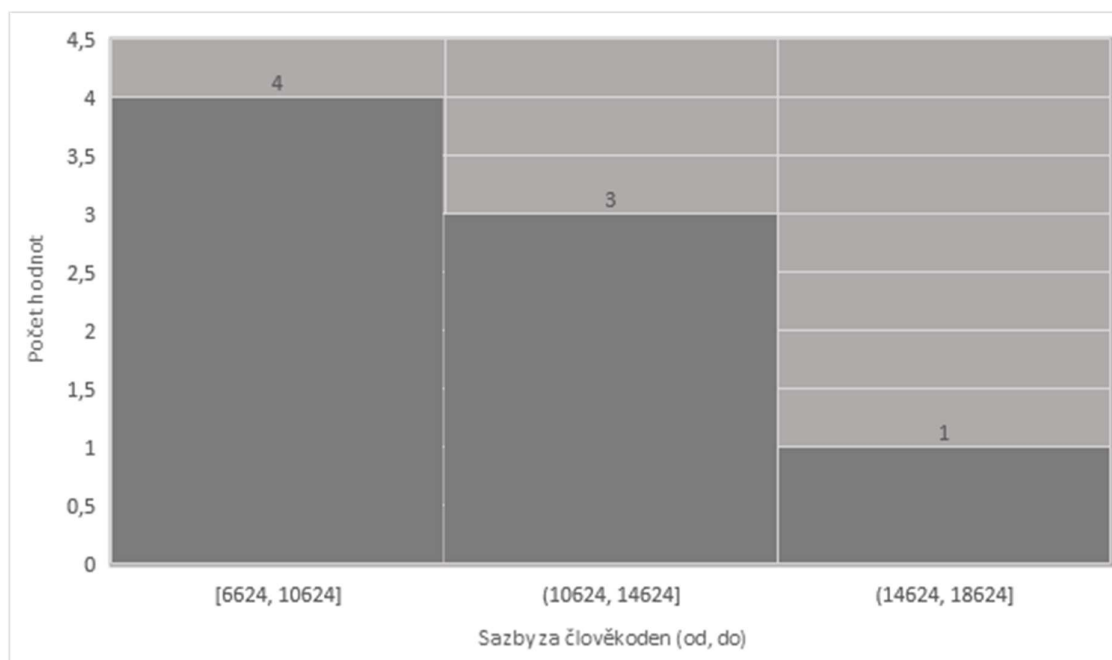


Metodik

Obvyklá cena pro kategorii v daném typu práce doporučuje použít z pole Medián a pohybuje se v rozpětí D. kvartilu a H. kvartilu.

Zahrnuty jsou práce ve smlouvě uvedené jako metodik s vyloučením rolí mimo ICT a metodik spisové služby.

Kategorie	D. kvartil	Medián	H. kvartil	Min.	Průměr	Max.	Smluv	Dod.	Cen
Metodik	6 828	7 448	8 004	6 624	7 384	8 016	3	3	4
Senior	11 456	11 456	11 456	11 456	11 456	11 456	1	1	1
Spisové služby	12 448	12 896	15 448	12 000	14 299	18 000	3	1	3

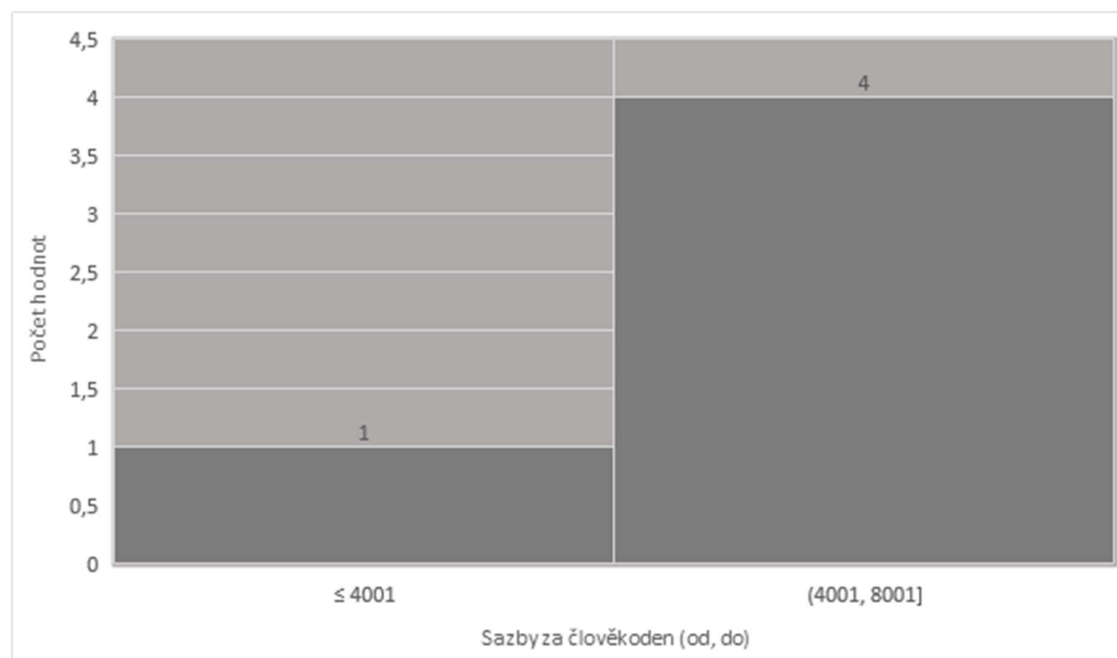


Operátor

Obvyklá cena pro kategorii v daném typu práce doporučuje použít z pole Medián a pohybuje se v rozpětí D. kvartilu a H. kvartilu.

Zahrnuty jsou práce ve smlouvě uvedené jako operátor, call centrum, dohled a helpdesk.

Kategorie	D. kvartil	Medián	H. kvartil	Min.	Průměr	Max.	Smluv	Dod.	Cen
Call Centrum	5 728	5 728	5 728	5 728	5 728	5 728	1	1	1
Dohledu	6 518	6 788	7 058	6 248	6 788	7 328	1	1	2
HelpDesk/ ServiceDesk	3 440	3 440	3 440	3 440	3 440	3 440	1	1	1
Operátor	4 080	4 080	4 080	4 080	4 080	4 080	1	1	1

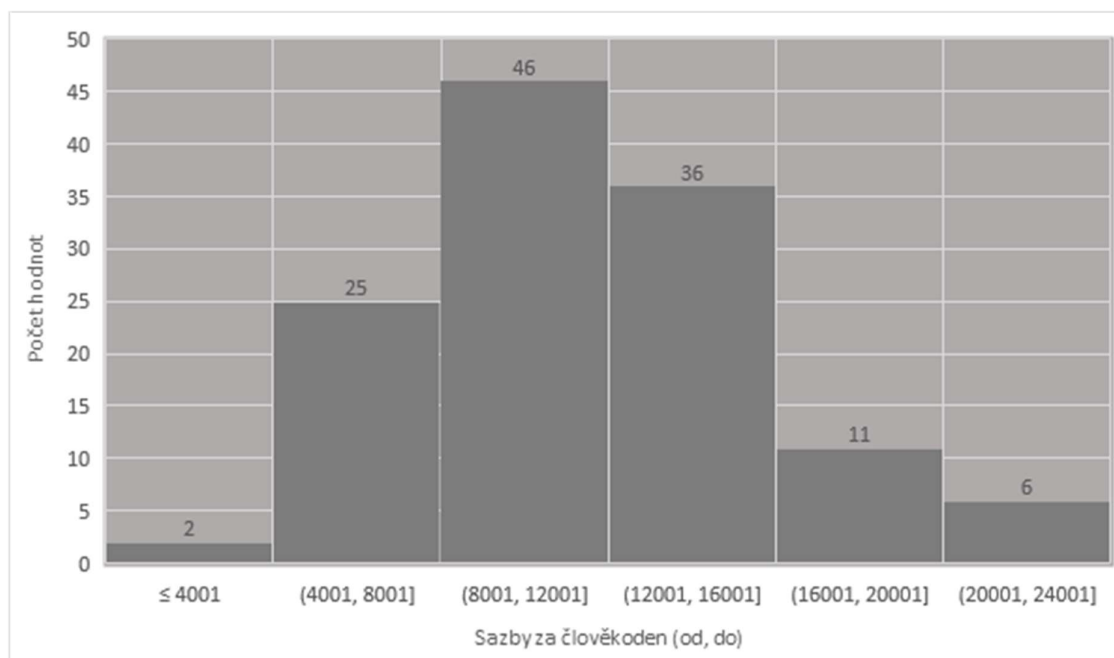


Podpora

Obvyklá cena pro kategorii v daném typu práce doporučuje použít z pole Medián a pohybuje se v rozpětí D. kvartilu a H. kvartilu.

Zahrnuty jsou práce ve smlouvách uvedené podpora, support, provozní podpora, technická podpora, asistence, řešení havárií apod. Zvlášť byla vyčleněna podpora obvykle označována jako nadstandardní/rozšířená, mimo pracovní dobu.

Kategorie	D. kvartil	Medián	H. kvartil	Min.	Průměr	Max.	Smluv	Dod.	Cen
Podpora	8 000	10 652	14 000	3 200	10 973	20 000	92	65	92
Rozšířená podpora	9 108	14 348	17 700	7 600	14 014	23 600	29	19	34

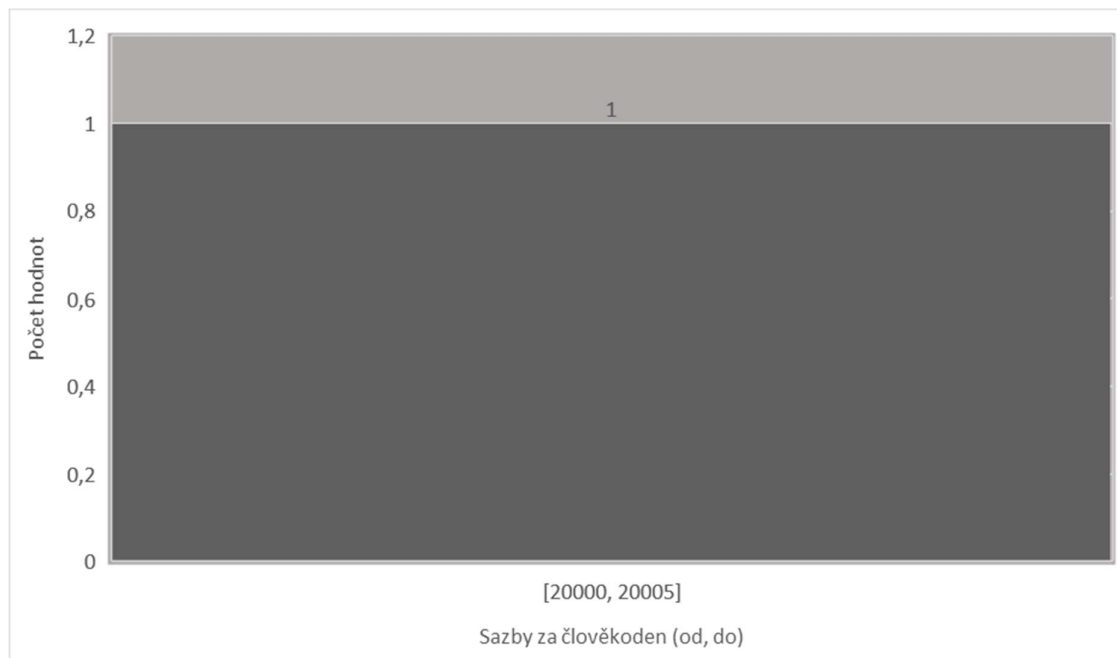


Poradce

Obvyklá cena pro kategorii je 20 000 Kč bez DPH.

Byla identifikována jedna smlouva vztažená k oblasti ICT.

Kategorie	D. kvartil	Medián	H. kvartil	Min.	Průměr	Max.	Smluv	Dod.	Cen
Poradce	20 000	20 000	20 000	20 000	20 000	20 000	1	1	1

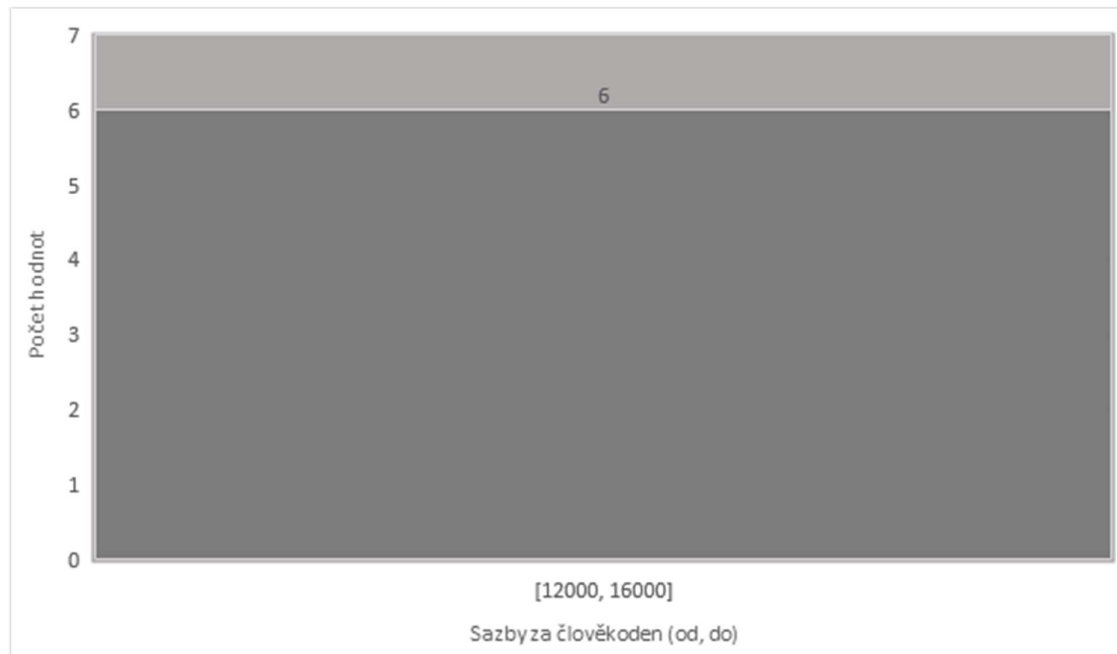


Právník

Obvyklá cena pro kategorii je 12 000 Kč bez DPH.

Zahrnuty jsou práce ve smlouvách uvedené jako právník, či právní podpora v ICT.

Kategorie	D. kvartil	Medián	H. kvartil	Min.	Průměr	Max.	Smluv	Dod.	Cen
Právník	12 000	12 000	12 000	12 000	12 116	12 696	2	2	6

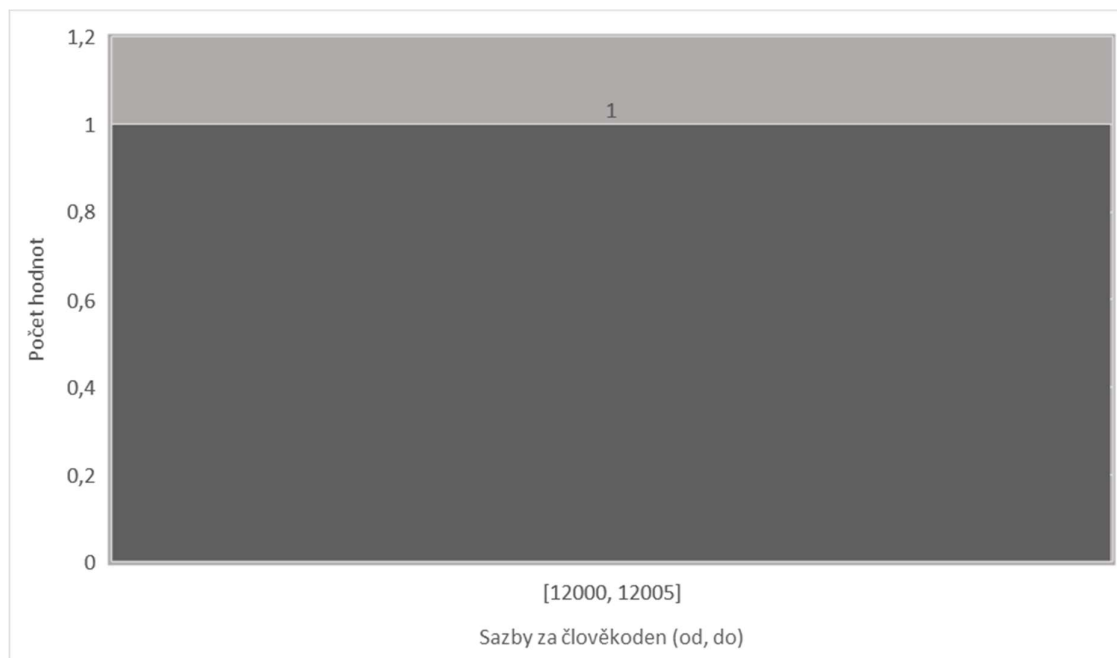


Product Owner

Obvyklá cena pro kategorii je 12 000 Kč bez DPH.

Byla identifikována jedna smlouva vztažená k oblasti ICT.

Kategorie	D. kvartil	Medián	H. kvartil	Min.	Průměr	Max.	Smluv	Dod.	Cen
Product owner	12 000	12 000	12 000	12 000	12 000	12 000	1	1	1

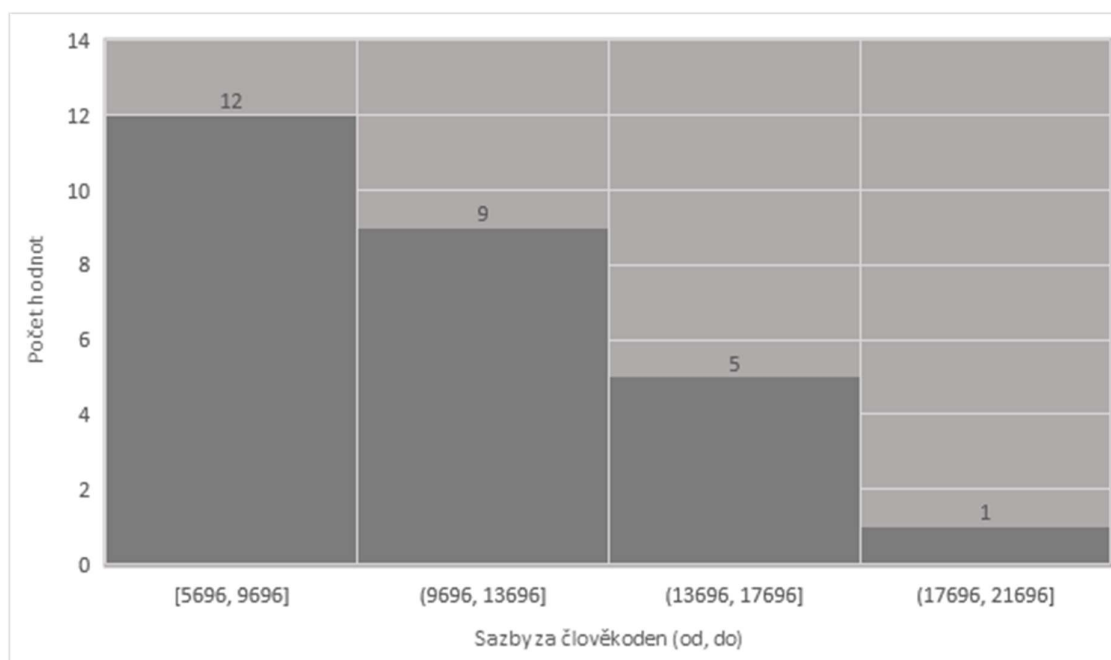


Programátor

Obvyklá cena pro kategorii v daném typu práce doporučuje použít z pole Medián a pohybuje se v rozpětí D. kvartilu a H. kvartilu.

Zahrnuty jsou práce ve smlouvách uvedené jako programátor, coder, apod. Dále byly hledány výrazy upřesňující senioritu a technologii.

Kategorie	D. kvartil	Medián	H. kvartil	Min.	Průměr	Max.	Smluv	Dod.	Cen
JAVA	10 496	10 496	10 496	10 496	10 496	10 496	1	1	1
Junior	8 600	9 000	9 000	5 696	8 414	9 000	7	3	7
Programátor	9 600	13 200	16 000	6 000	12 722	20 000	13	12	13
ReactJS	6 000	6 000	6 000	6 000	6 000	6 000	1	1	1
Senior	10 696	11 200	11 200	10 200	10 899	11 200	5	3	5

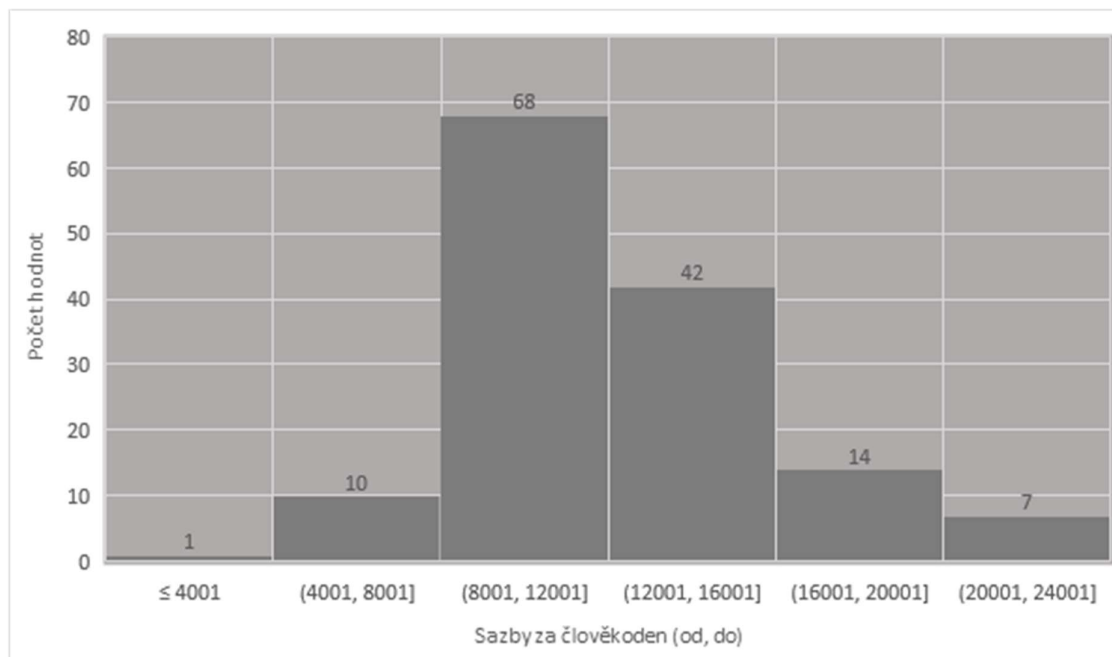


Rozvoj

Obvyklá cena pro kategorii je 12 000 Kč bez DPH a pohybuje se v rozpětí od 10 000 do 14 724 Kč bez DPH.

Zahrnuty jsou práce ve smlouvách uvedené jako rozvoj, či rozvojové požadavky s vyloučením činností mimo ICT.

Kategorie	D. kvartil	Medián	H. kvartil	Min.	Průměr	Max.	Smluv	Dod.	Cen
Rozvoj	10 000	12 000	14 724	3 208	12 599	23 296	133	71	142

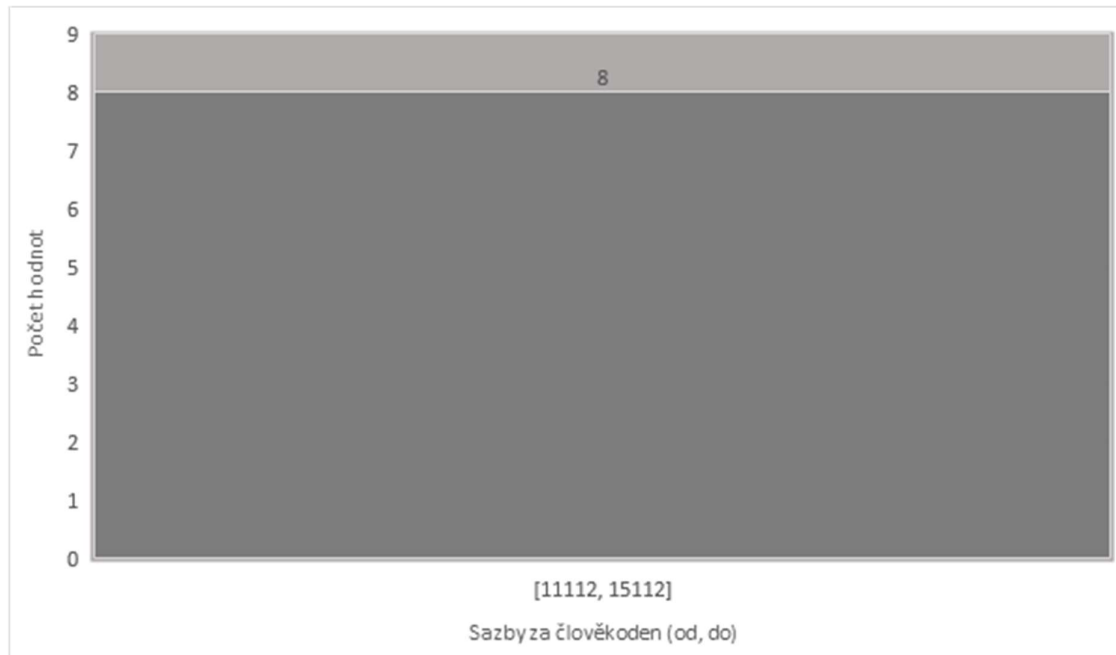


Scrum Master

Obvyklá cena pro kategorii je 12 564 Kč bez DPH a pohybuje se v rozpětí od 11 112 do 13 128 Kč bez DPH.

Role Scrum Master byla zahrnuta s ohledem na úzkou specializaci.

Kategorie	D. kvartil	Medián	H. kvartil	Min.	Průměr	Max.	Smluv	Dod.	Cen
Scrum Master	11 112	12 564	13 128	11 112	12 231	13 128	8	2	8



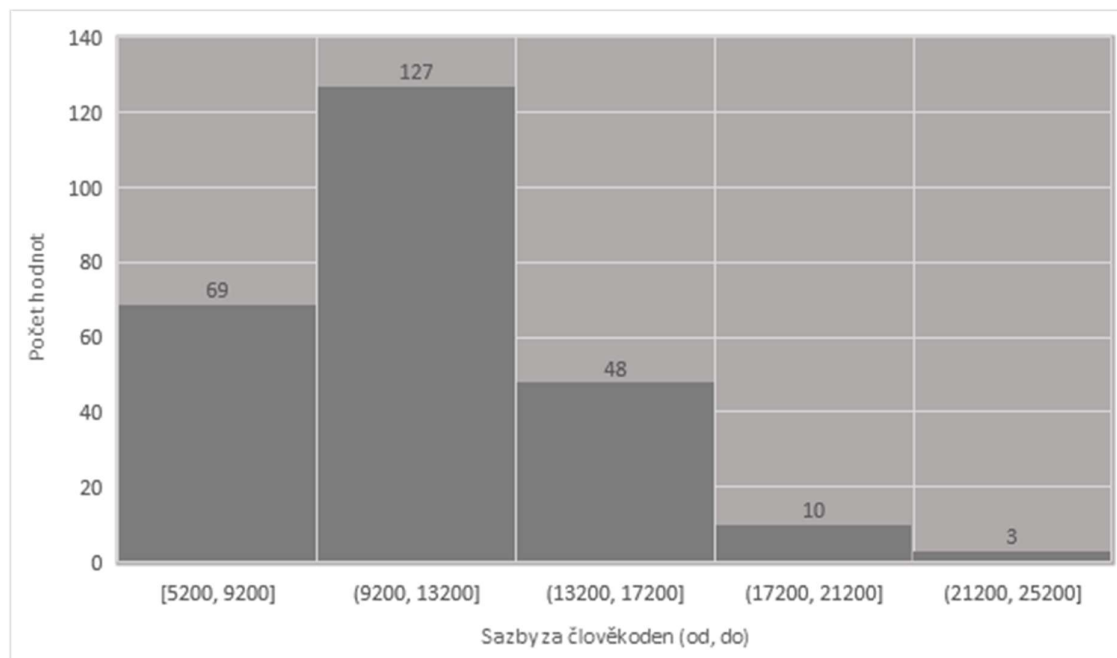
Specialista

Obvyklá cena pro kategorii v daném typu práce doporučuje použít z pole Medián a pohybuje se v rozpětí D. kvartilu a H. kvartilu.

Zahrnuty jsou práce uvedené jako specialista se zohledněním možných specifických atributů.

Kategorie	D. kvartil	Medián	H. kvartil	Min.	Průměr	Max.	Smluv	Dod.	Cen
Bezpečnosti	9 942	12 000	15 000	6 400	12 338	20 000	33	23	36
Certifikační autority	11 016	11 948	12 400	8 976	11 468	13 000	4	4	4
CITRIX	9 000	9 000	9 000	9 000	9 000	9 000	1	1	1
Cloud	7 456	7 456	7 456	7 456	7 456	7 456	1	1	1
DB	6 000	9 296	14 080	5 200	10 047	14 600	13	12	13
DB Informix	7 120	7 120	7 120	7 120	7 120	7 120	1	1	1
DB MS SQL	8 496	8 496	8 496	8 496	8 496	8 496	1	1	1
DB Oracle	11 600	11 600	11 600	11 600	11 600	11 600	1	1	1
DevOps	15 200	15 200	15 200	15 200	15 200	15 200	1	1	1
Dohledového centra	6 984	6 984	6 984	6 984	6 984	6 984	1	1	1
F5	13 000	13 000	13 000	13 000	13 000	13 000	1	1	1
Firewall	11 472	11 924	12 250	10 344	11 798	13 000	4	4	4
GDPR	6 000	6 000	6 000	6 000	6 000	6 000	1	1	1
GIS	12 496	12 496	12 496	12 496	12 496	12 496	1	1	1
Hardware	14 560	14 560	14 560	14 560	14 560	14 560	1	1	1
IBM	14 396	16 896	19 396	11 896	16 896	21 896	2	2	2
IDM	12 224	12 896	15 224	10 896	14 115	20 000	6	4	6
Infrastruktura	8 800	10 920	14 000	6 296	11 854	23 400	17	12	17
Integrace systémů	13 800	13 800	13 800	13 800	13 800	13 800	1	1	1
Integrační	8 744	8 744	8 744	8 744	8 744	8 744	1	1	1
IS zdravotnictví	8 964	9 000	9 848	8 928	9 541	10 696	3	3	3
ITIL	9 554	13 708	15 480	6 000	12 443	17 000	6	5	6
LAN	7 600	7 600	7 600	7 600	7 600	7 600	1	1	1
Licenční	10 200	10 200	10 200	10 200	10 200	10 200	1	1	1
Microsoft	10 904	10 904	12 296	10 496	11 379	12 296	5	4	5
Monitoring	8 748	12 000	12 200	7 496	11 056	16 000	7	7	7
MS AD	11 440	16 880	17 924	6 000	13 949	18 968	3	3	3
MS Azure	8 496	8 496	8 496	8 496	8 496	8 496	1	1	1
MS Exchange	9 452	10 904	10 904	8 000	9 936	10 904	3	2	3
MS MDM	16 880	16 880	16 880	16 880	16 880	16 880	1	1	1
MS Sharepoint	17 200	17 200	17 200	17 200	17 200	17 200	1	1	1
nákupu	7 258	7 764	8 270	6 752	7 764	8 776	1	1	2
OS Linux	8 374	8 748	9 122	8 000	8 748	9 496	2	2	2
OS Windows	9 496	9 496	9 496	9 496	9 496	9 496	1	1	1
PIM/PAM	20 000	20 000	20 000	20 000	20 000	20 000	1	1	1
Provozu	10 040	11 432	11 432	6 776	10 555	16 000	13	5	13
Provozu senior	8 720	8 720	8 720	8 720	8 880	9 520	5	1	5

Kategorie	D. kvartil	Medián	H. kvartil	Min.	Průměr	Max.	Smluv	Dod.	Cen
RedHat	10 904	11 556	12 208	10 904	11 556	12 208	2	1	4
Řízení IT služeb	8 000	11 896	12 896	6 200	10 502	12 896	9	6	9
SAM	16 250	16 500	16 750	16 000	16 500	17 000	2	1	2
SAN	8 000	8 000	8 000	8 000	8 000	8 000	1	1	1
SAP	8 862	9 564	10 266	8 160	9 564	10 968	2	2	2
SDM	8 320	8 320	8 320	8 320	8 320	8 320	1	1	1
SDM senior	10 336	10 336	10 336	10 336	10 336	10 336	1	1	1
Server Intel	6 368	6 368	6 368	6 368	6 368	6 368	1	1	1
Server Power	9 496	9 496	9 496	9 496	9 496	9 496	1	1	1
SIEM	8 748	9 496	11 048	8 000	10 032	12 600	3	3	3
Síťových technologií	10 424	13 000	15 040	5 200	12 520	20 000	14	10	15
Software	10 000	12 000	14 000	6 000	12 191	22 296	34	29	35
Specialista	10 590	12 500	13 300	5 496	12 027	18 400	8	6	8
Správy zranitelnosti	11 896	11 896	11 896	11 896	11 896	11 896	2	1	2
SSO	10 576	10 740	10 904	10 576	10 740	10 904	2	1	4
SYMANTEC	8 744	8 744	8 744	8 744	8 744	8 744	1	1	1
System center	16 400	16 400	16 400	16 400	16 400	16 400	1	1	1
Veem	11 152	11 152	11 152	11 152	11 152	11 152	1	1	1
Virtualizace	10 904	10 904	10 904	10 904	10 904	10 904	2	1	2
VMware	7 500	8 000	11 748	7 000	10 165	15 496	3	3	3
Zabbix	10 496	10 496	10 496	10 496	10 496	10 496	1	1	1
zálohování	9 500	10 904	12 400	6 024	10 679	14 000	8	7	8

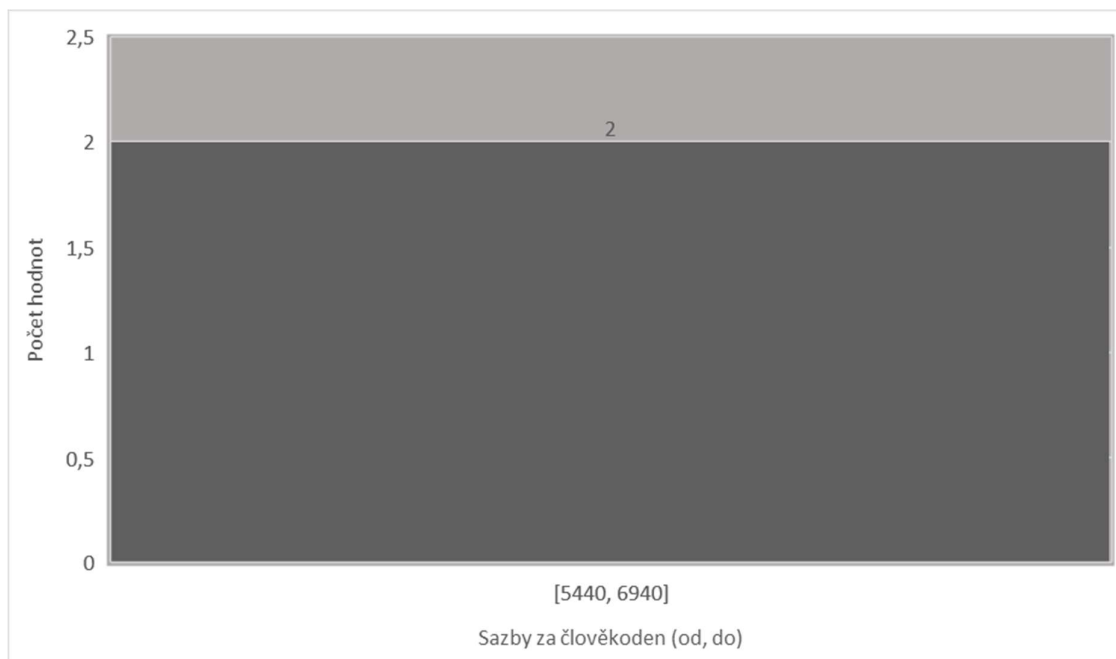


Systémový integrátor

Obvyklá cena pro roli systémového integrátora byla identifikována jako 5 820 Kč bez DPH a pohybuje se v rozpětí od 5 630 do 6 010 Kč bez DPH.

Role byla zahrnuta s ohledem na specifickou náplň.

Kategorie	D. kvartil	Medián	H. kvartil	Min.	Průměr	Max.	Smluv	Dod.	Cen
Systémový integrátor	5 630	5 820	6 010	5 440	5 820	6 200	2	2	2

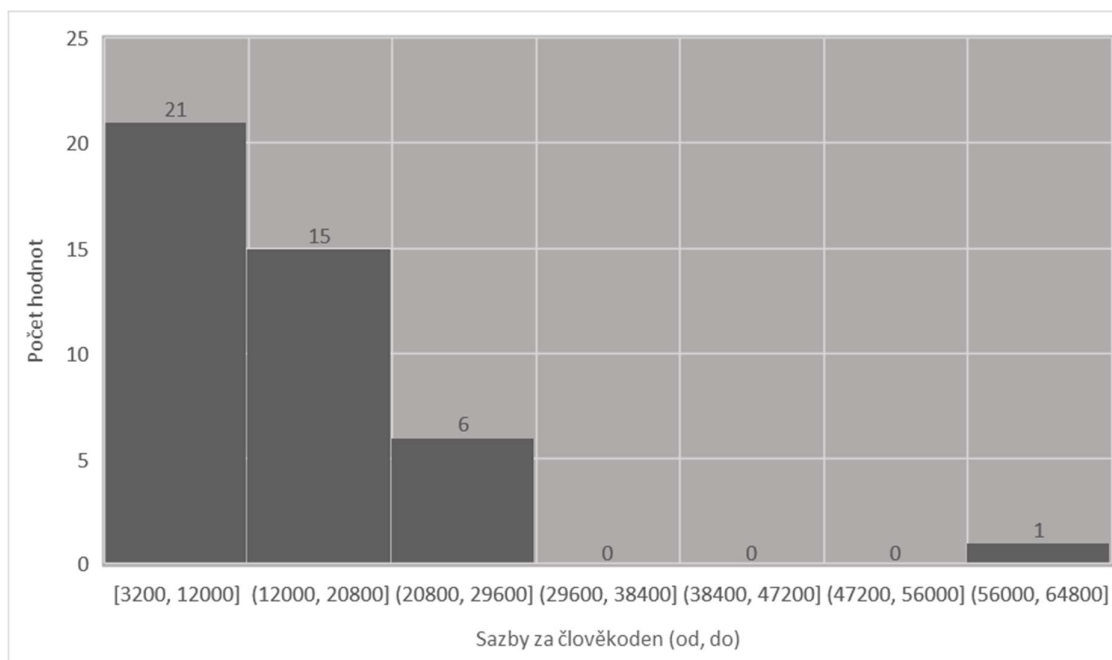


Školení

Obvyklá cena pro roli lektora byla identifikována jako 12 400 Kč bez DPH a pohybuje se v rozpětí od 9 000 do 16 400 Kč bez DPH.

Zahrnuty jsou práce ve smlouvách uvedené jako školení, lektor, či školitel v ICT.

Kategorie	D. kvartil	Medián	H. kvartil	Min.	Průměr	Max.	Smluv	Dod.	Cen
Lektor	9 000	12 400	16 400	3 200	14 164	58 400	38	31	43

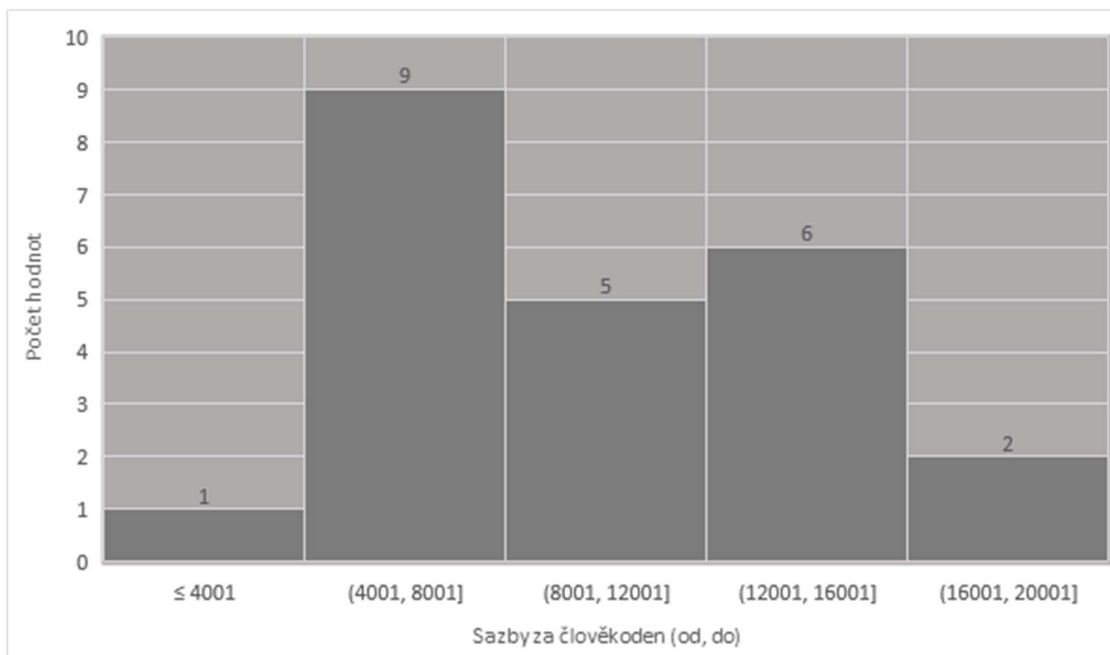


Technik

Obvyklá cena pro kategorii v daném typu práce doporučuje použít z pole Medián a pohybuje se v rozpětí D. kvartilu a H. kvartilu.

Zahrnuty jsou práce ve smlouvách uvedené jako technik. Vyloučeny jsou role mimo ICT.

Kategorie	D. kvartil	Medián	H. kvartil	Min.	Průměr	Max.	Smluv	Dod.	Cen
Senior	9 360	13 000	13 600	6 992	11 864	16 368	4	4	5
Technik	5 816	8 800	12 330	2 000	9 374	19 200	15	12	18

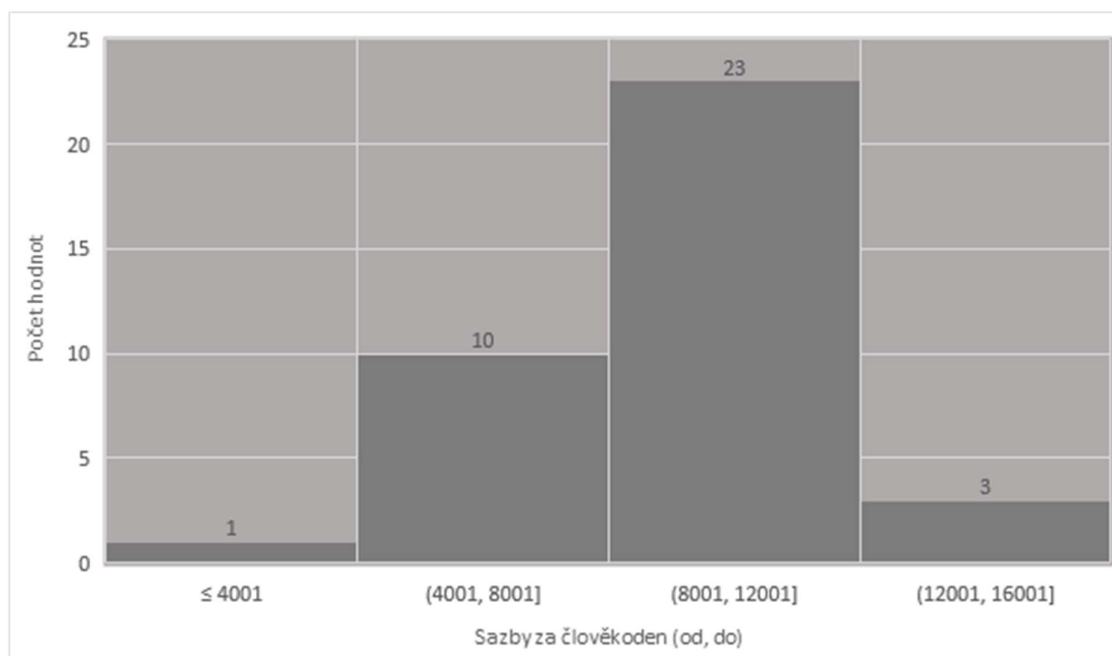


Tester

Obvyklá cena pro kategorii v daném typu práce doporučuje použít z pole Medián a pohybuje se v rozpětí D. kvartilu a H. kvartilu.

Zahrnuty jsou práce ve smlouvách uvedené jako tester se zohledněním seniority. Zároveň byla doplněna role specifická pro ověření bezpečnosti.

Kategorie	D. kvartil	Medián	H. kvartil	Min.	Průměr	Max.	Smluv	Dod.	Cen
Junior	5 022	5 348	5 674	4 696	5 348	6 000	2	2	2
Penetrační	8 890	12 000	15 250	8 560	12 140	16 000	3	3	4
Senior	7 646	8 520	9 982	7 496	9 108	11 896	4	4	4
Tester	8 164	8 840	10 448	3 200	9 011	13 600	26	18	27



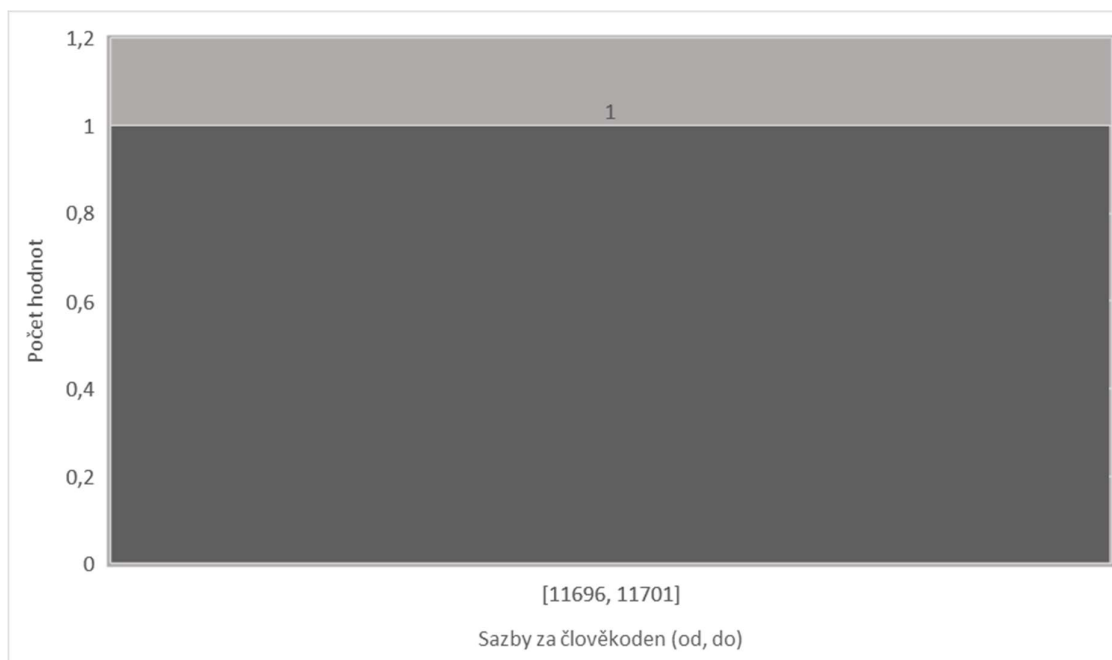
Vedoucí

Identifikovaná cena pro kategorii Vedoucí je 11 696 Kč bez DPH.

Zahrnuty jsou práce ve smlouvách uvedené jako vedoucí, vedoucí týmu se zohledněním seniority.

Byla identifikována jedna smlouva vztažená k oblasti ICT.

Kategorie	D. kvartil	Medián	H. kvartil	Min.	Průměr	Max.	Smluv	Dod.	Cen
Vedoucí	11 696	11 696	11 696	11 696	11 696	11 696	1	1	1
Týmu									

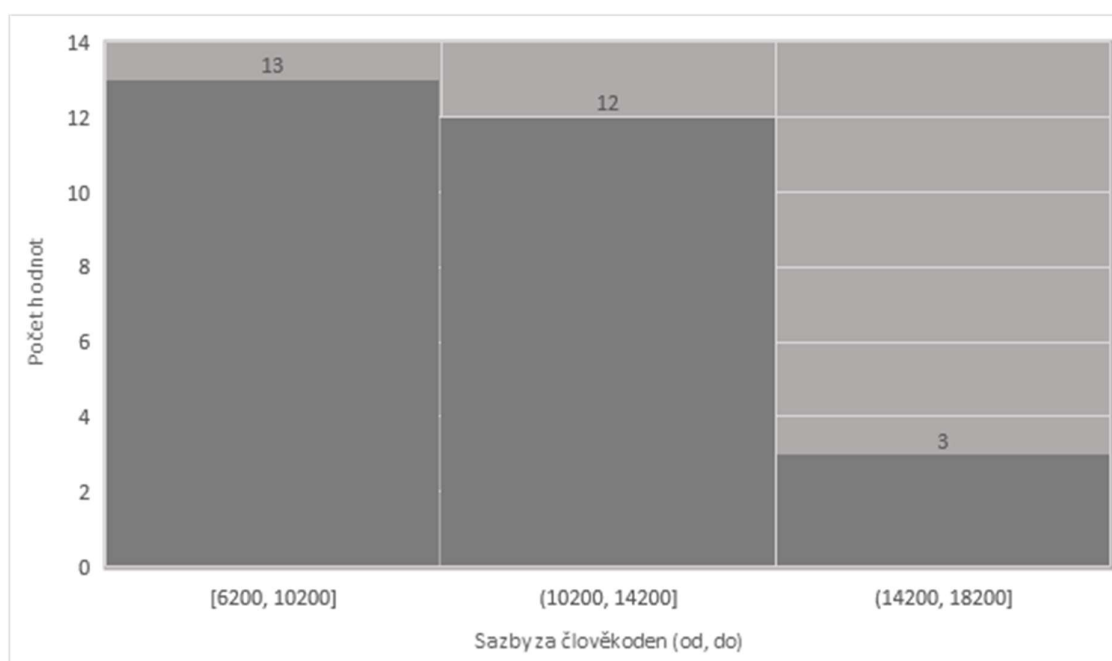


Vývojář

Obvyklá cena pro kategorii v daném typu práce doporučuje použít z pole Medián a pohybuje se v rozpětí D. kvartilu a H. kvartilu.

Zahrnuty jsou práce ve smlouvách uvedené jako vývojář se zohledněním specializace a seniority.

Kategorie	D. kvartil	Medián	H. kvartil	Min.	Průměr	Max.	Smluv	Dod.	Cen
PowerBuilder	11 000	11 000	11 000	11 000	11 000	11 000	1	1	1
Vývoj ostatní	8 592	10 400	11 664	6 200	10 412	16 000	25	17	25
Vývojář	7 472	8 648	9 824	6 296	8 648	11 000	2	2	2



Znalec

Obvyklá cena pro roli znalec byla identifikována jako 12 800 Kč bez DPH.

Role byla zahrnuta s ohledem na specifickou náplň.

Byla identifikována jedna smlouva vztažená k oblasti ICT.

Kategorie	D. kvartil	Medián	H. kvartil	Min.	Průměr	Max.	Smluv	Dod.	Cen
Znalec	12 800	12 800	12 800	12 800	12 800	12 800	1	1	1

