



UNIVERSITAS, užitá sociologie

Doc.dr.Jiří Buriánek, CSc.

147 00 Praha 4, Nad ostrovem 10

Tel.: 241432614, 602121271

IČO: 11225025

Objednavatel:

Ministerstvo vnitra ČR, Praha 7, Nad Štolou 936/3, PSČ 170 34, IČ: 00007064

Výzkum zaměřený na vztah Policie ČR a národnostních a etnických menšin v české společnosti

Závěrečná zpráva ze sociologického výzkumu

**Dotazníkové šetření příslušníků Policie ČR
Šetření etnických menšin
Kvalitativní výzkum**

Doc.dr. Jiří Buriánek, CSc.

PhDr. Pavel Kuchař, CSc.

Praha, červenec 2004

OBSAH:

Východiska výzkumu	3
I. Dotazníkové šetření Policie ČR	4
1. Základní charakteristiky souboru	4
2. Postoje ke společenským problémům, ke kriminalitě, spolupráce s veřejností	6
3. Postoje k menšinám	7
4. Kriminalita menšin	10
5. Kriminalita vůči menšinám	10
6. Politiky	11
7. Antidiskriminační opatření	12
8. Školení	13
9. Dílčí shrnutí výsledků	13
II. Analýza vztahů	14
1. Vztah mezi zkušenostmi a postoji	14
2. Struktura dalších postojových otázek	17
3. Rozdíly podle okresů a úseků	19
III. Výzkum etnických menšin	23
1. Charakteristika souboru menšin	23
2. Viktimizace: menšiny jako objekt trestné činnosti	27
3. Integrace menšin ve společnosti	28
4. Kontakty s policií a její hodnocení	31
5. Diskriminace menšin, etnické násilí a pocit bezpečí	32
6. Rozdíly podle okresů	35
7. Podmíněnost názorů na policii	40
IV. Výsledky focus-groups u Policie ČR	43
V. Poznatky z hloubkových rozhovorů	47
1. Policie	47
2. Menšiny	49
VI. Závěry a doporučení	52

Východiska výzkumu

„Výzkum zaměřený na vztah Policie ČR a národnostních a etnických menšin v české společnosti“ má zaručovat bezprostřední aplikovatelnost výstupů v oblasti analytické i koncepční činnosti Ministerstva vnitra. **Cílem šetření** je získání sociologických dat, která usnadní zavádění navrhovaných mechanismů *Strategie pro práci Policie ČR ve vztahu k národnostním a etnickým menšinám*. Zadání výzkumu vyplývá z usnesení vlády ČR č. 761 ze dne 5. srpna 2002, kterým bylo uloženo 1. místopředsedovi vlády a ministru vnitra vypracovat koncepci *Národní strategie pro práci Policie ČR ve vztahu k etnickým a národnostním menšinám* (dále jen Strategie) a zavázalo jej předložit vládě návrh Strategie do 31.12.2002. Dne 22. ledna 2003 vláda ČR vzala na vědomí návrh Strategie usnesením č. 85.

Výzkum se zabývá reflexí postavení jednotlivých národnostních menšin, problémů uvnitř těchto komunit, hodnocením oficiálních aktivit Policie ČR ve vztahu k menšinám, přístupy k řešení diskriminace a rasově motivovaného násilí a vnímáním kriminality příslušníků těchto menšin ze strany policistů. Tato zpráva navazuje na výsledky 1. etapy projektu - reprezentativního šetření příslušníků Policie ČR. Uvádí základní zjištění anonymního dotazníkového šetření příslušníků Policie ČR z vybraných okresů ČR, provedeného v květnu 2004. Získaný vzorek činil 504 respondentů. Signální zprávu z výzkumu doplňuje o analýzu vztahů. Druhou část zprávy tvoří vyhodnocení výzkumu postojů národnostních a etnických menšin, provedeného v červnu na vzorku 495 respondentů. Poslední část zprávy přináší shrnutí výsledků tří sezení focus-groups u Policie ČR a kvalitativních rozhovorů.

Metodologie výzkumu

Metodika šetření vychází ze zachycení typologicky reprezentativních vzorků cílových populací, tzn. příslušníků Policie ČR a národnostních a etnických menšin v ČR. Velikost vzorků měla dosáhnout dohromady 1 000 respondentů. Toto číslo zahrnuje jak policisty, tak i příslušníky národnostních a etnických menšin. Za příslušníky menšin jsou pro účely výzkumu považováni Rómové, příslušníci dalších národnostních nebo etnických menšin, kteří se k nim aktivně hlásí (Ukrajinci, Rusové, Vietnamci a d.), a další skupiny cizinců, kteří v ČR dlouhodobě pobývají¹.

Mezi příslušníky policie byly stanoveny kvóty z hlediska územního členění a zastoupení jednotlivých typů služby a proveden výběr skupin prvků (jednotlivých pracovišť, kde bylo možno alespoň zčásti volit metodu skupinového sběru, která zaručí maximální míru anonymity). Výběr respondentů i výběr lokalit, ve kterých výzkum probíhal, zhotovitel konzultoval se zadavatelem. Při výběru okresů byly vymezeny tři typy: jednak okresy s vyšší mírou předpokládané problémovosti ve vztazích k menšinám, dále okresy průměrné a okresy relativně neproblémové (šlo o expertní odhad na základě zkušeností z praxe, oficiální statistiky tyto skupiny nezaznamenávají).

V první části této zprávy přinášíme základní údaje o výsledcích šetření, a to pro celý soubor policistů. Jde o procentní podíly z těch, kteří na danou otázku odpověděli. Celkově platí, že dotazníky byly vyplněny kvalitně a chybějících odpovědí bylo minimum.

¹ Tradiční národnostní menšiny jsou nositeli českého státního občanství, cizinci zahrnují několik skupin:

azylovanci = cizinci, kteří si požádali o azyl a po splnění zákonných podmínek jim byl udělen.

žadatelé o azyl = cizinci, kteří si o azyl požádali a jsou ve fázi schvalování žádosti o udělení azylu.

přistěhovalci = všichni cizinci, kteří se na naše území přistěhovali, tj. překročili legálně hranice, a mají zpravidla v úmyslu zde zůstat nebo alespoň pobýt delší dobu. Chtějí si většinou zažádat o azyl, nebo o povolení k dlouhodobému pobytu, nebo o české státní občanství.

cizinci v zařízení pro zajištění cizinců (ZZC) – nejedná se o azylová zařízení. Cizinci se do ZZC mohou dostat z mnoha důvodů, které stanoví zákon o pobytu cizinců.

zahraniční zaměstnanci – většinou mají jen dočasně platné povolení k pobytu a pracovní povolení (pokud zde pracují legálně), zpravidla nechťejí azyl ani občanství. Může jít o zaměstnance i podnikatele.

turisté – mezi nimi jsou i takoví, kteří využívají tohoto postavení (případně víza) k dlouhodobějšímu pobytu.

I. VÝZKUM POSTOJŮ POLICIE ČR K MENŠINÁM

1. Základní charakteristiky souboru

V našem vzorku se ocitlo 87 % mužů a 13 % žen, 96 % dotázaných uvedlo jako svou národnost českou. Zastoupení jednotlivých okresů je samozřejmě – s ohledem na stanovené kvóty – poměrně vyvážené:

Tab.1 – Zastoupení okresů

	N	%
Brno-město	35	6,9
Brno-venkov	51	10,1
Cheb	46	9,1
Chomutov	39	7,7
Jindřichův Hradec	54	10,7
Ml.Boleslav	48	9,5
Ostrava	44	8,7
Písek	49	9,7
Plzeň-sever	46	9,1
Praha	49	9,7
Zlín	43	8,5
CELKEM	504	100

Věková struktura dotázaných je poměrně příznivá, nejsilněji je zastoupena skupina 26 – 35 let (47%). Do 25 let bylo 17 % respondentů, od 36 do 45 let 25 %, nad 46 let jen 10 %. Potvrzuje to též délka služby u policie, když jen 2 % zde působí do jednoho roku a dalších 20 % do 5 let.

35. Jak dlouho pracuje u Policie ČR:

- | | |
|--------------------|----|
| 1. do jednoho roku | 2 |
| 2. 1 – 5 let | 20 |
| 3. 6 – 10 let | 31 |
| 4. 11 – 15 let | 22 |
| 5. 16 a více let | 25 |

36. Souviselo Vaše předchozí zaměstnání s nynější prací u policie?

- | | |
|--|----|
| 1. K policii nastoupil/a prakticky ihned po škole | 35 |
| 2. Předtím pracoval v podobné profesi (ozbrojené složky, technik, apod.) | 11 |
| 3. Původně dělal/a něco jiného | 54 |

42. Na kterém úseku služby jste zařazen/a:

- | | |
|---------------|----|
| 1. pořádková | 55 |
| 2. dopravní | 10 |
| 3. cizinecká | 11 |
| 4. vězeňská | 0 |
| 5. kriminální | 24 |

Soubor se jeví jako vyvážený i z hlediska místa bydliště respondenta (sběr se nekonal jenom na služebnách v okresním městech!). Dotázaní tedy mají různou zkušenost z místa bydliště, část z nich bydlí v menších obcích (do 1 tis. obyvatel 12 %, do 5 tis. 18 %). V menších městech žije 18 % respondentů, ve středních (20 – 100 tisíc obyvatel) 29 %, ve velkých (nad 100 tisíc) 23 %.

U dotázaných převažuje spokojenost s vykonávanou prací a poměrně vysoká míra stabilizace (zhruba u dvou třetin). Výrazně nespokojena je jen malá část.

37. Jak jste celkově spokojen/a s prací u policie?

1. Velmi spokojen	6
2. Spíše spokojen	32
3. Tak napůl, jak kdy	49
4. Spíše nespokojen	11
5. Velmi nespokojen	2

38. Uvažujete o tom, že u policie zůstanete natrvalo, anebo spíš chcete odejít?

1. jsem rozhodnut odejít co nejdříve	4
2. občas o odchodu uvažuji	33
3. zatím neuvažuji o změně	51
4. zřejmě zůstanu natrvalo	12

Lze předpokládat, že dotázaní nejsou nějak výrazněji osobně frustrováni, což by jinak mohlo podporovat vznik xenofobních tendencí. Můžeme to zjistit také z údajů o politické orientaci, kde prakticky chybí volba krajních alternativ, a naopak se silně prosazuje tendence deklarovat – „politicky korektní“ – střed.

39. Jak byste charakterizoval/a své politické postoje na úsečce, kde 1 znamená krajní leviči a 7 krajní pravici?

<i>Krajní levice</i>				<i>Krajní pravice</i>		
1	2	3	4	5	6	7
0	2	16	65	12	3	1

Jako pozitivní se jeví také výsledek zjišťování **důvěry v důležité instituce**: z vybraných vychází pořadí

1. Státní zastupitelství	76 % (plná 13, určitá 63)
2. Městská policie	72
3. Vězeňská zařízení	66
4. Soudy	63

Nejde samozřejmě o „plnou“ důvěru, slabší je pozice soudů, na jejichž činnost policisté občas žehrají. Je zajímavé, že důvěra je v porovnání s veřejností ČR celkově nadprůměrná, ale žebříček je převrácený.

V celkovém trendu ale mohou zmizet některé dílčí signály nespokojenosti, frustrace nebo „anomie“.

30. Ještě jednou Vám předložíme k posouzení několik výroků:

	<i>Zcela souhlasí/Souhlasí/Nesouhlasí</i>		
A. Ty krásné řeči o lidských právech bývají prvním krokem k anarchii a chaosu.	11	46	44
B. Občané jsou většinou ochotní pomáhat policistům při výkonu služby.	5	58	36
C. Zákony beztak neplatí pro všechny občany stejně.	26	48	26
D. Slova jako povinnost a odpovědnost by měla získat mnohem větší váhu.	69	29	2
E. V dnešní společnosti rozhodují „ostré lokty“.	39	55	6
F. Pro předpisy ještě nemusíme zapomínat na zdravý selský rozum.	35	60	5
G. Ti, co se nejčastěji ohánějí zákonem, ho stejně často sami porušují.	26	57	17
H. Kdo v dnešní době platí daně v plné výši, je víceméně za hlupáka.	27	44	29
I. S korupcí a úplatky se lze setkat na každém kroku.	18	54	28
J. Objektem etnického násilí se obvykle stanou zcela nevinní lidé.	15	56	29

V baterii č.30 si můžeme všimnout jak důvěry v ochotu veřejnosti pomáhat policii, tak i zhruba třicetiprocentní podíl výslovného souhlasu s „rizikovými“ názory typu:

- zdravý rozum je důležitější než předpisy
- ve společnosti rozhodují ostré lokty
- zákony neplatí pro všechny stejně

- daně platí jen hlupáci
- oběťmi etnického násilí nebývají nevinní lidé

Důraz na povinnost a odpovědnost (69 % zcela souhlasí) tak může znít i trochu dvojznačně.

V těchto položkách se obvykle skrývají obecnější kontinua, v další analýze se je pokusíme objevit a využít k jemnějšímu zachycení pocitů anomie či frustrace.

2. Postoje k společenským problémům, ke kriminalitě, spolupráce s veřejností

Tab.2 – Vnímání sociálních problémů (škála 1 – 4, 4 = velmi zneklidněn)

	Proměnná	Průměr	Sm. odchylka
P1O	Bezpečnost v bydlišti	2,10	0,80
P1N	Diskriminace	2,23	0,76
P1H	Války	2,46	0,95
P1C	Stav životního prostředí	2,51	0,81
P1A	Stav zdravotnické péče	2,55	0,87
P1M	Extremismus	2,69	0,79
P1D	Individualismus	2,76	0,88
P1B	Nezaměstnanost	2,94	0,85
P1F	Důchodové zabezpečení	2,97	0,86
P1L	Právní jistoty	3,05	0,80
P1K	Byrokracie	3,05	0,79
P1I	Podvody	3,19	0,79
P1J	Organizovaný zločin	3,27	0,73
P1G	Agresivita a násilí	3,27	0,74
P1E	Drogy	3,35	0,77

Skupina policistů nepatří k výrazněji zneklidněným. Větší část exponovaných problémů je však hodnocena jako spíše vážná (například již extremismus přesahuje střední hodnotu škály 2,5). Stejně jako u celé veřejnosti je jako nejvážnější hodnocen problém drog, a dále násilí a organizovaný zločin, v těchto položkách je podíl velmi zneklidněných výrazně vyšší než v celé veřejnosti ČR.

Tab.3 – Postoje k trestání, spolupráce s veřejností

Jak řešit kriminalitu? 1 až 10

P2C	Zpřísnit vězení	8,50
P2E	Zamezit migraci	8,49
P2A	Zpřísnit tresty	8,10
P2B	Posílit policii	7,17
P2D	Trest smrti	6,85

Spolupráce s policií 1 až 5

P3D	Zahraniční turisté	2,79
P3A	Občané ČR	3,29
P3E	Ostatní cizinci	3,64
P3B	Chudí	3,69
P3C	Romové	4,58

Proč lidé nehlásí? 1 až 4

P4_1	Nevěří v dopadení	2,05
P4_2	Protokoly	2,10
P4_3	Nevěří policii	2,69
P4_4	Stud	2,96

Příslušníci policie se od ostatních občanů neliší ani vysokou mírou punitivity postojů. V tab. 3 volí v průměru velmi „přísné“ způsoby reagování, výrazně přitom vyčnívá právě kategorie „10“.

Je zajímavé, že z hlediska spolupráce s policií jsou nejpříznivěji vnímáni zahraniční turisté. U Čechů je ochota spolupracovat hodnocena jako nanejvýš průměrná, u dalších skupin již jako horší, u Rómů dokonce jako takřka minimální. Odhad policistů, proč lidé řadu věcí nehlásí, vcelku realisticky odpovídá názorům veřejnosti. Na prvním místě stojí nedůvěra v dopadení pachatele a vyřešení případu, nejde údajně ani tak o nedůvěru vůči policii jako takové.

3. Postoje k menšinám

Hodnocení jednotlivých sociálních a etnických skupin provádíme na sedmibodových škálách „sympatie“ (7= maximálně sympatické). Vzniklý žebříček sympatií je seřazen od nejhoršího hodnocení a příliš se neliší od pořadí u veřejnosti ČR v roce 2003. Přesto nelze přehlédnout, že v celé populaci jsou nejméně sympatičtí neonacisté a skinheads, zatímco u policistů jsou jako nejhorší umístěni narkomani a Rómové jsou hodnoceni jako méně sympatičtí než skini. Nejde o dramatické rozdíly (v hodnotách průměru jde nanejvýš o půl bodu), ale svědčí o přece jen odlišné pozici. Pochopitelně tu může jít o vliv bezprostřední osobní zkušenosti a samo srovnání je jen orientační (třetina policistů je z „problémových“ okresů).

Tab.4 – Hodnocení sociálních skupin

	Průměr	Sm.odch.
Narkomani	2,02	1,42
Neonacisté	2,31	1,47
Rómové	2,33	1,40
Skinheads	2,54	1,45
Náboženské sekty	2,59	1,56
Bezdomovci	2,64	1,27
Přistěhovalci	2,81	1,43
Prostitutky	3,07	1,42
Politici	3,17	1,66
Azylanti	3,17	1,36
Nezávislí	3,50	1,34
Nemocní AIDS	3,54	1,63
Novináři	3,60	1,64
Arabové	3,76	1,54
Feministky	3,78	1,71
Homosexuálové	3,79	1,70
Nezaměstnaní	4,36	1,46
Zahraniční zaměstnanci	4,37	1,49
Ekologové	4,54	1,66
Židé	4,74	1,66
Černoši	4,87	1,65
Zahraniční turisté	5,21	1,55
Češi	5,69	1,62

Jak ukazují další údaje z tabulky 5, právě Rómové tvoří výraznou součást „klientely“ policie. Za většinový označuje jejich podíl polovina dotázaných. Přitom 85 % respondentů označuje zkušenosti s Rómy jako víceméně negativní. Za těchto podmínek samozřejmě nelze čekat mimořádně kladné hodnocení Rómů jako celku, budilo by podezření, že jde o vnější, „nacvičenou“ deklaraci. Pokud jde o cizince (mimo běžence nebo azylanty), dostávají se do kontaktu s policisty méně často (tvoří menší část jejich běžné „klientely“) a zkušenosti s nimi jsou poměrně pozitivní. Platí to nejvíce o zahraničních turistech, avšak trend platí i pro zahraniční dělníky a zaměstnance.

Tab.5 – Kontakt a zkušenosti s menšinami

Klientela	Rómové	Azylanti	Turisté	Zahr.zam.
Rozhodující	10,8	4,8	3,2	3,6
Většina	42,3	12,7	4,2	5,0
Menší část	31,1	36,8	21,5	23,1
Malou část	15,8	45,7	71,2	68,4
	100	100	100	100
Zkušenosti	Rómové	Azylanti	Turisté	Zahr.zam.
Pozitivní	1,0	2,2	23,4	14,3
Spíše poz.	10,3	20,7	56,9	54,4
Spíše neg.	40,9	45,5	10,1	15,1
Negativní	43,8	15,1	0,6	2,4
Neví	4,0	16,5	8,9	13,9
	100	100	100	100

Postoje k menšinám lze hodnotit i z hlediska problémů, které mohou přinášet. V otázce 5 jde dokonce o jejich posouzení z hlediska bezpečnostních rizik. Také z tohoto pohledu se do čela pořadí dostávají Rómové a překupníci drog. Naopak zahraniční dělníci a zaměstnanci se sice také vyskytují v okruhu působení poloviny dotázaných poměrně často, ale bez zvýšení míry rizika.

5. V okruhu Vašeho bydliště se mohou vyskytovat různé jevy či zvláštní skupiny občanů. Označte prosím u každé skutečnosti, uvedené v následujícím přehledu, jak dalece ji u Vás považujete za problémovou, rizikovou.

	<i>V okolí se vyskytuje poměrně málo</i>	<i>Vyskytuje se častěji než jinde, ale nedělá větší problémy</i>	<i>Představuje konkrétní bezpečnostní riziko</i>
A. Nudící se a poflakující se mládež	34	50	17
B. Rómové	36	25	45
C. Narkomani a překupníci drog	47	22	32
D. Tržiště a podezřelí obchodníci	53	39	11
E. Skinheadi a neonacisté	72	18	10
F. Anarchisté	73	20	8
G. Fotbaloví výtržníci	74	17	10
H. Dlouhodobě nezaměstnaní	45	47	8
I. Zahraniční dělníci a zaměstnanci	50	40	10

Pro podrobnější vystižení detailů formování postojů k etnickým menšinám jsme zkonstruovali otázky 14 a 15 jako baterie výroků o jejich chování i o způsobech přístupu k nim. Ptali jsme se zvláště na Rómy a na ostatní národnostní menšiny. Výsledky v hodnotách průměrů na čtyřbodových škálách souhlasu (1) – nesouhlasu (4) přináší graf 1.

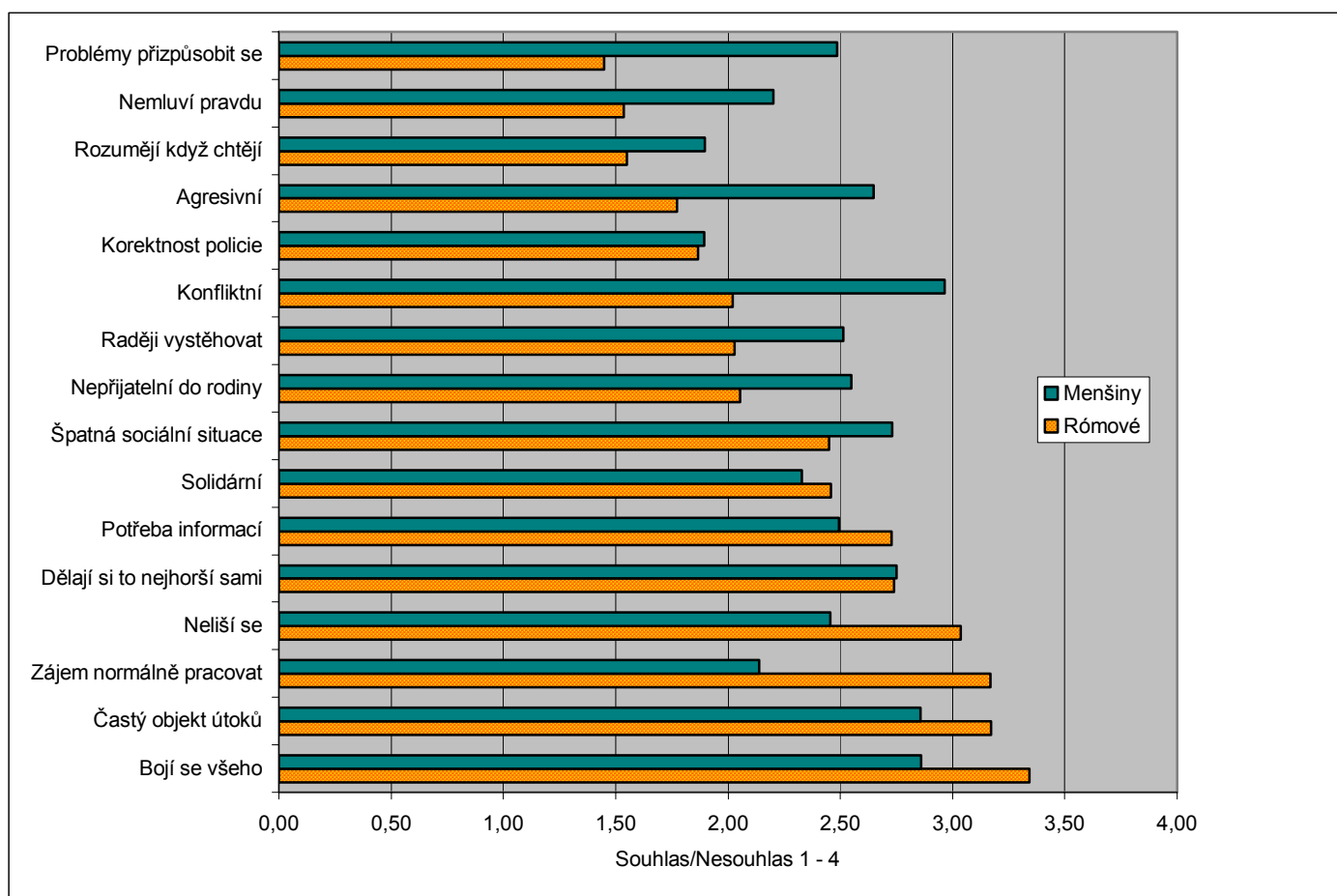
Přesné znění položek přináší dotazník v příloze této zprávy. Rómům je nejčastěji připisováno, že

- mají problémy s přizpůsobením majoritní společnosti
- ve vztahu k úřadům většinou nemluví pravdu
- rozumějí jen když chtějí rozumět
- jsou agresivní.

Policie se údajně učí jednat s nimi a přistupovat k nim korektně a citlivě. Rómové se policistům nejeví jako ustrašená nebo pronásledovaná skupina. Respondenti však mají tendenci vnímat je jako „jiné“.

Ostatní menšiny se nejeví jako výrazně problémové, je jim přisuzován větší adaptační potenciál, jsou hodnoceny jako výrazně méně konfliktní.

GRAF 1 – Hodnocení chování menšin



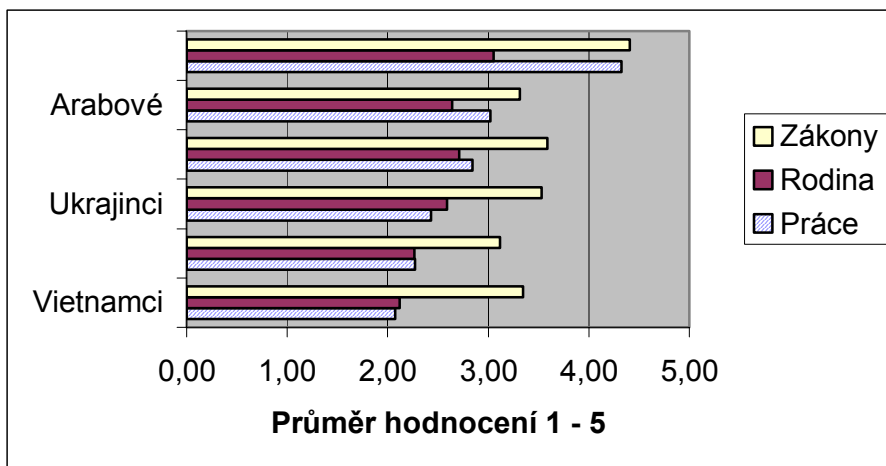
Tento celkový názor můžeme zpřesnit ve vztahu ke konkrétním etnickým skupinám, které respondenti hodnotili ještě jednou v závěrečné části dotazníku pomocí pětibodových škál (na principu školního známkování). Šlo o kritérium práce (a spolehlivosti), vztahu k rodině a postoje k normám a k dodržování zákonů. Průměrné známky jsou zahrnuty do tabulky 6.

Tab.6 – Hodnocení konkrétních skupin

	Práce	Rodina	Zákony
Vietnamci	2,08	2,12	3,34
Číňané	2,27	2,26	3,12
Ukrajinci	2,43	2,59	3,53
Rusové	2,85	2,71	3,59
Arabové	3,02	2,64	3,32
Rómové	4,33	3,05	4,41

V pořadí z hlediska problémovosti se opět do čela dostávají Rómové (graf 2). Hodnocení vztahu k práci a k rodině je zjevně zkorelováno, vyčleňuje jako nejsympatičtější skupinu Vietnamce a Číňany. Číňané jsou hodnoceni jako nejlepší i z hlediska dodržování zákonů.

GRAF 2 – Hodnocení jednotlivých menšin



4. Kriminalita menšin

Pokud jde o konkretizaci rizik, která se vážou na přítomnost menšin, jde podle názoru dotázaných především o kriminalitu majetkovou a násilnou. V otázce 7 jsme se ptali na situaci v regionu a podíl menšin označený jako výrazně vyšší nebo mírně vyšší činil:

- u majetkové 68 % (43% výrazně vyšší)
- u násilné 31 % (31% výrazně vyšší)
- u hospodářské 20 %
- u ostatní 25 %

Za skupinu s vyšší mírou kriminality jsou v 83 % případů (z těch, kteří nějakou označili) považováni Rómové. Jako pro ni typická trestná činnost jsou v 85 % označeny delikty majetkové (krádeže, atd.).

Při hodnocení stavu soužití menšin s většinou vychází srovnání Rómů a ostatních menšin jako zrcadlově převrácené. Platí, že hodnocení situace v regionu je vždy příznivější než v celku ČR, což je nápadné zvláště u hodnocení soužití s romským etnikem.

Tab. 7. Soužití majoritní části společnosti s příslušnou menšinou v celém státě a v regionu

	V celé ČR:		V regionu:	
	1 = dobré	2 = špatné	1 = dobré	2 = špatné
A. Romové	21	79	38	62
B. Ostatní národnostní menšiny	74	26	80	20

Pokud respondenti konkretizovali špatné hodnocení situace v regionu, pak u Rómů uváděli nejčastěji

- agresivní, násilné jednání (včetně dětí) – 33% na 1. místě
- majetkové delikty
- nepřizpůsobivé chování

U ostatních menšin byla na 1. místě uváděna nejčastěji majetková kriminalita (28 %), struktura stížností je ale zhruba stejná.

5. Kriminalita vůči menšinám

Menšiny se samozřejmě stávají také objektem kriminality, nás zajímá především rasově nebo etnicky motivované násilí. Dotázaní hodnotí tyto hrozby ve svém okolí následovně:

- A. reálné, k napadením dochází 24 %
- B. co do výskytu spíše ojedinělé až nahodilé 79 %

- C. menšinami vnímané a prožívané jako závažný problém 42 %
- D. nástroj odstrašení, omezení kriminality těchto skupin 28 %
- E. důvod k jejich nedůvěře vůči policii a státním orgánům 31 %

Mimořádnou pozornost zasluhují položky D a E z baterie 24. Podíl stanoviska, že toto násilí představuje nástroj zastrašení a omezení kriminality lze považovat za příliš vysoký a latentně rizikový. Pokud třetina dotázaných připouští, že důsledkem těchto útoků je nedůvěra menšin vůči policii, je třeba zdůraznit naléhavost boje s těmito nežádoucími fenomény.

Specifickým problémem v romských komunitách je v současné době lichva. Podle názoru dotázaných jde o problém

- poměrně rozšířený 75 %
- jehož dopady jsou závažné 74 %
- policií efektivně podchycený a úspěšně objasňovaný 16 %
- který je nutné řešit zejména prevencí 71 %

Nižší odhad úspěšnosti policie je zřejmě způsoben tím, že efektivita jejich nástrojů je zatím poměrně limitována.

6. Politiky

Názory na řešení problematiky menšin jsou samozřejmě diferencovány. Základní tendence vystihuje tabulka 8. Respondenti respektují jejich kulturní zvláštnosti, mírně akcentují přizpůsobení se většině. Současně se u nich objevují obavy z konkurence na trhu práce a z toho, že k nám přicházejí lidé problémoví. Názor na nové podmínky multikulturní společnosti je rozložen přesně podle středu stupnice, to by mohlo svědčit o tom, že o této věci ještě dotázaní nemají utvořen pevný názor. Respondenti nevidí v migraci ani výraznější ekonomické, ani demografické výhody. Celkově jde tedy o postoje spíše rezervované.

Tab. 8 – Názory na přístup k menšinám

	Průměr 1 - 5
M-Specifika zachovat	2,13
M-Přizpůsobit většině	2,46
M-Nezaměstnanost Čechů	2,68
M-Problémoví, „zlatokopové“	2,68
M-Čelit migraci	2,83
M-Multikulturalismus jako fakt	3,00
M-Potřební	3,28
M-Demografické posílení	3,29
M-Ekonomicky výhodné	3,45

Ve výzkumu jsme zopakovali poměrně přímo formulovanou otázku na praktické řešení problému (13). Také zde jsme na jedné straně svědky propagace pozitivního přístupu, na druhé straně čtvrtina dotázaných se přiklání k velmi razantním a sotva přijatelným způsobům řešení (nechat být, vystěhovat).

13. Ve vztahu k některým devastovaným a nebezpečným částem měst anebo některým sociálním skupinám je podle Vašeho názoru lepší:

- | | |
|--|----|
| 1. Volit politiku jejich izolace od ostatních lidí a spíše tyto oblasti jenom důsledně kontrolovat | 29 |
| 2. Lepší je nechat být, ať si řeší své problémy, jak chtějí sami | 9 |
| 3. Aktivně se snažit tyto občany přemístit někam jinam | 15 |
| 4. Spíše do těchto oblastí investovat, vnášet tam určitou osvětu a vzdělání | 47 |

Ve vztahu k specifickým programům, které některé státy vůči menšinám rozvíjejí, se na jedné straně ukazuje zásadní porozumění pro jejich cíle, ale zároveň určitá míra skepse (53 % je má za prospěšné, ale

52 % to vidí spíše jako deklarace a prázdná slova). Odpovědi v otázce 16 tak signalizují spíše určitou ambivalenci postojů dotázaných.

16. Některé státy dnes přijímají zvláštní programy na zlepšení přístupu policie k etnickým menšinám. Co o takových krocích soudíte?			
	<i>ANO</i>	<i>NE</i>	<i>Nevím</i>
A. Je přirozené, že pro práci s těmito skupinami jsou zapotřebí jiné přístupy	71	18	10
B. O existenci takových programů u nás nic nevím	33	35	32
C. Takové programy jen zvyšují pocit, že někteří obyvatelé státu si mohou dovolit více	50	33	18
D. Bývají to jen deklarace a krásná slova, v praxi to nikdo nerespektuje	52	24	24
E. U nás by takové seriózně propracované programy byly žádoucí a prospěšné	53	23	24
F. Zvláštní péče může některým skupinám vadit, ponižovat je a stigmatizovat	39	33	28
G. Policisté mají většinou k těmto programům nedůvěru nebo přímo nechut'	36	35	29
H. Bez takových programů budou problémy s menšinami stále vážnější	43	28	30

17. Některé aktivity Policie ČR se obracejí přímo k romské komunitě. Jakou s tím máte zkušenost Vy osobně, jak je hodnotíte?				
	<i>Neprobíhá</i>	<i>Probíhá, ale nemá efekt</i>	<i>Účinné</i>	<i>Nevím</i>
A. spolupráce s nevládními organizacemi	17	38	3	43
B. přednášky a akce Preventivně informační skupiny	15	41	6	38
C. individuální aktivity jednotlivých policistů	29	21	10	39
D. asistenti policie	23	19	9	49
E. styčný důstojník pro menšiny	22	19	6	53

Názory na konkrétní aktivity Policie ČR v oblasti přístupu k menšinám jsou svým způsobem tristní už proto, že vykazují vysoký podíl neinformovaných. Zhruba u pětiny dotázaných takové akce neprobíhají. Pokud se nějaké aktivity objevují, jen málokdy jsou hodnoceny jako účinné: nejlépe vycházejí individuální aktivity jednotlivých policistů, ale právě těch je relativně méně.

7. Antidiskriminační opatření

V našem výzkumu budeme posuzovat efektivitu antidiskriminačních opatření především z pohledu menšin. Nicméně i sebehodnocení policistů může naznačit základní obrysy problému.

20. Občas se diskutuje o tom, zda policie přistupuje nezaujatě k menšinám, k migrantům nebo žadatelům o azyl, a to v nejrůznějších situacích: jak byste její přístup hodnotil/a Vy sám/a?				
	<i>Nezaujatý, korektní</i>		<i>Zaujatý, nepřátelský</i>	
A. při udělování povolení k pobytu	55	39	5	1
B. při vyřizování běžných přestupků	57	35	7	1
C. při řešení případů rasově motivovaného násilí	54	34	10	2
D. při běžných kontrolách (dopravní policie, na hranicích, ve vlaku i jinde)	61	31	7	1

21. Setkal/a jste se v posledních třech letech s případem, který by mohl být chápan jako akt diskriminace příslušníka menšiny nebo jeho neodůvodněného šikánování ze strany úřadů, představitelů státní moci, apod.?	
1. Ano, několikrát	4
2. Ano, jednou	3
3. Ne	93

V uvedeném případě většinou nebyla poskytnuta konkrétnější informace (celkem 98 % následně neodpovědělo). Právě řešení případů rasově motivovaného násilí je zřejmě zdrojem jistých pochybností u části dotázaných (zasahují asi tak desetinu policistů).

Pozitivním příspěvkem k řešení by mohlo být zvyšování prestiže policistů a zapojování příslušníků menšin do jejich řad. Z hlediska dotázaných se jeví prestiž policistů v očích menšin jako normální a průměrná (65%), u 31 % jako celkem nízká, jen u 4 % jako vysoká. Pocit nízké prestiže může být jedním ze zdrojů frustrace, tento vztah budeme ještě prověřovat. Názor na zapojení většího počtu příslušníků menšin do policejní služby je výrazně polarizován: 46 % je pro, 54 % proti.

8. Školení

Jedním z nástrojů zlepšování situace je školení policistů, zlepšování jejich kvalifikace pro zvládání obtížných situací. Ne všichni z dotázaných takovou přípravu prodělali.

26. Absolvoval/a jste v průběhu kariéry u policie nějaké školení k problematice lidských práv a práv menšin?			
1.	ANO, několikrát	19	
2.	ANO, jednou	16	
3.	NE	38	
4.	Nevím, nevzpomínám si	27	
27. Seznamoval/a jste se s problematikou menšin například:		<i>ANO /%/</i>	
1.	v průběhu studia	53	
2.	v průběhu různých kursů, školení	36	
3.	na jednorázových přednáškách nebo akcích	37	
4.	četbou materiálů Policie ČR k těmto otázkám	52	
28. Podle Vaší zkušenosti, mají školení policistů a další akce zaměřené na otázky menšin:			
		<i>Určitě ano</i>	<i>Jak kdy</i>
A.	obvykle dobrou úroveň?	21	68
B.	smysl, praktický význam?	24	56
			<i>Spíš ne</i>
			12
			20

Pomineme-li studium (odbornou přípravu) a průběžné čtení materiálů, absolvovalo aktivnější formy (přednášky, kursy) zhruba 35 % respondentů (přesnější odhad bude možno odvodit z třídění druhého stupně). Jejich hodnocení je víceméně neutrální jak z hlediska kvality, tak z hlediska přínosu. Zde se tedy odkrývají značné příležitosti ke zlepšení. Jistou výhodou je, že nepřevažuje apriorní odpor nebo skepse.

9. Dílčí shrnutí výsledků

Tato část plnila funkci signální zprávy a přináší jenom základní zjištění 1. etapy výzkumu. V dalším zpracování jsme především testovali rozdíly mezi jednotlivými okresy a mezi úseky služby. Další důležité téma se týká vztahu mezi zneklidněním sociálními problémy a postojem k menšinám, vztahem mezi zkušeností s kontaktem a postoji. Pak bude možno odpovědět na otázku, zda jsou postoje vázány spíše na konkrétní situaci, anebo na nějaké osobnostní struktury (předsudky, individuální tenze).

Zatím se ukazuje, že policisté se v postojích příliš neliší od české veřejnosti. Častější kontakt s problémovou částí menšin samozřejmě u nich vyvolává jistý efekt ostráživosti s akcentem na razantnější postupy, nejde ale o univerzální tendenci, spíše o reakci části policistů. Hlavním problémem zůstává vztah k Rómům, vztahy k ostatním menšinám se nejeví jako problémové.

II. ANALÝZA VZTAHŮ

1. VZTAH MEZI ZKUŠENOSTMI A POSTOJI

Výzkumy české veřejnosti ukázaly, že postoje dosti silně závisí na zkušenosti, kterou dotázaný s danou skupinou má. Předpokládali jsme, že nejinak tomu bude u příslušníků policie, a proto jsme testovali celou sérii hypotéz o vzájemné provázanosti postojů.

Základním kritériem je pro nás skutečnost, zda příslušná skupina tvoří významnou část klientely respondenta (ot. 11). To silně ovlivňuje hodnocení osobní zkušenosti, a to nejen s danou skupinou, ale i s dalšími (vztahy ovšem nejsou tak silné). Vztah mezi podílem na klientele (tedy „dobrou znalostí“) a hodnocením příslušné skupiny je téměř lineární. Existuje tedy přímá úměrnost mezi častým kontaktem a špatnou zkušeností: koeficienty eta u následující tabulky jsou pro Rómy 0,38, pro azylanty 0,36, pro zahraniční turisty 0,29, pro zahraniční dělníky a podnikatele 0,37.

Tab.2.1 – Vztah mezi podílem skupiny na klientele a hodnocením zkušeností s ní
Zkušenosti s danou skupinou

Rómové	Pozitivní	Spíše p.	Spíš n.	Negativní	Neví	CELKEM
Rozhodující		2	28	69	2	100
Většina	1	9	35	55	0	100
Menší	1	13	51	33	3	100
Malá část	1	15	46	22	16	100
	1	10	41	44	4	100
Azylanti	1	2	3	4	8	
Rozhodující	8	17	46	29		100
Většina		14	55	30	2	100
Menší	2	16	55	17	10	100
Malá část	3	27	36	8	27	100
	2	21	46	15	16	100
Turisté	1	2	3	4	8	
Rozhodující	25	50	19	6		100
Většina	5	62	29		5	100
Menší	16	64	18		3	100
Malá část	27	55	6	1	11	100
	23	57	10	1	9	100
Zahraniční	1	2	3	4	8	
Rozhodující	11	44	33	11		100
Většina	12	32	48	8		100
Menší	5	52	25	5	13	100
Malá část	18	58	8	1	16	100
	14	54	15	2	14	100

Malý podíl na klientele samozřejmě vede respondenty častěji k volbě odpovědi nevím. Kdybychom ji vyloučili, získali bychom jistě ještě silnější korelace. U zahraničních turistů je vztah volnější díky tomu, že většinou je uváděna spíše pozitivní zkušenost s nimi. Těsný kontakt s azylanty zkušenost spíše polarizuje, zřejmě záleží na situaci (ta je jiná např. v azylovém zařízení a jiná při vyšetřování trestné činnosti nelegálních migrantů). Pokud jsou azylanti (včetně žadatelů či jiných přistěhovalců) hlavním klientem, pak respondent uvádí mírně lepší zkušenost s Rómy. Na druhé straně špatné zkušenosti s nimi zhoršují významně postoj k turistům (eta 0,23) i zahraničním dělníkům (eta 0,24). Dochází tedy k jakémusi „přesměrování ostražitosti“.

Důležité je, zda podíl menšin na klientele ovlivňuje názor na politiku vůči nim (ot.13). Tento vztah se projevila zejména u Rómů (eta 0,24) a u zahraničních dělníků (eta 0,21). U Rómů jejich výrazný podíl na klientele povzbuzuje názor „izolovat, kontrolovat“. U zahraničních dominuje osvěta v případě, že jich je málo, jakmile tvoří menší část, množí se úvahy o přemístění.

Tab.2.2 – Podíl na klientele a názor na politiku vůči rizikovým skupinám

Rómové	Politika				CELKEM
	Izolace	Nechat být	Přemístit	Osvěta	
Rozhodující	48	2	21	29	100
Většina	33	11	15	40	100
Menší	22	7	16	55	100
Malá část	21	12	9	58	100
Zahraniční					
Rozhodující	24	29	12	35	100
Většina	20	8	24	48	100
Menší	33	7	23	37	100
Malá část	29	9	12	50	100
CELKEM	29	9	15	47	100

Podíl menšin na klientele souvisí s celkovou situací v regionu: jde o to, zda se menšiny vyskytují ve větší míře a zda dokonce představují bezpečnostní riziko (ot.5). V případě Rómů jde o zřetelnou korelaci (tab.3).

Tab.2.3 – Vztah mezi podílem Rómů na klientele a názorem na jejich rizikovost

Rómové	Rizikovost R.			Celkem
	Málo	Často	Riziko	
Rozhodující	22	15	63	100
Většina	27	16	58	100
Menší	42	24	33	100
Malá část	56	23	22	100
CELEK	36	19	45	100

Podíl Rómů na klientele souvisí i s názorem na rizikovost zahraničních dělníků, jde o slabší souvislost (Cn 0,18), která neplatí naopak. Podíl zahraničních dělníků na klientele souvisí s názorem na rizikovost jich samých jen o málo silněji (Cn 0,21), navíc větší problém vzniká, když tvoří velkou, ale ne rozhodující část klientely. Zřejmě jde o kombinovanou zátěž území, když zahraniční dělníci se jakoby napojují na rizikovost působenou Rómy.

Míru rizikovost obou sledovaných skupin použijeme jako třídící znak pro postoje k různým skupinám. I tady se pochopitelně přenáší „horší“ zkušenost do menších sympatií k menšině i do postojů k dalším skupinám. Jako závisle proměnné použijeme položky baterie 6 (index sympatií od 1 do 7) a položky otázky 7, která hodnotila podíl menšin obecně na jednotlivých formách kriminality v regionu (očištěný index, kde 1 = výrazně vyšší podíl, 5 = žádný, viz tab.4).

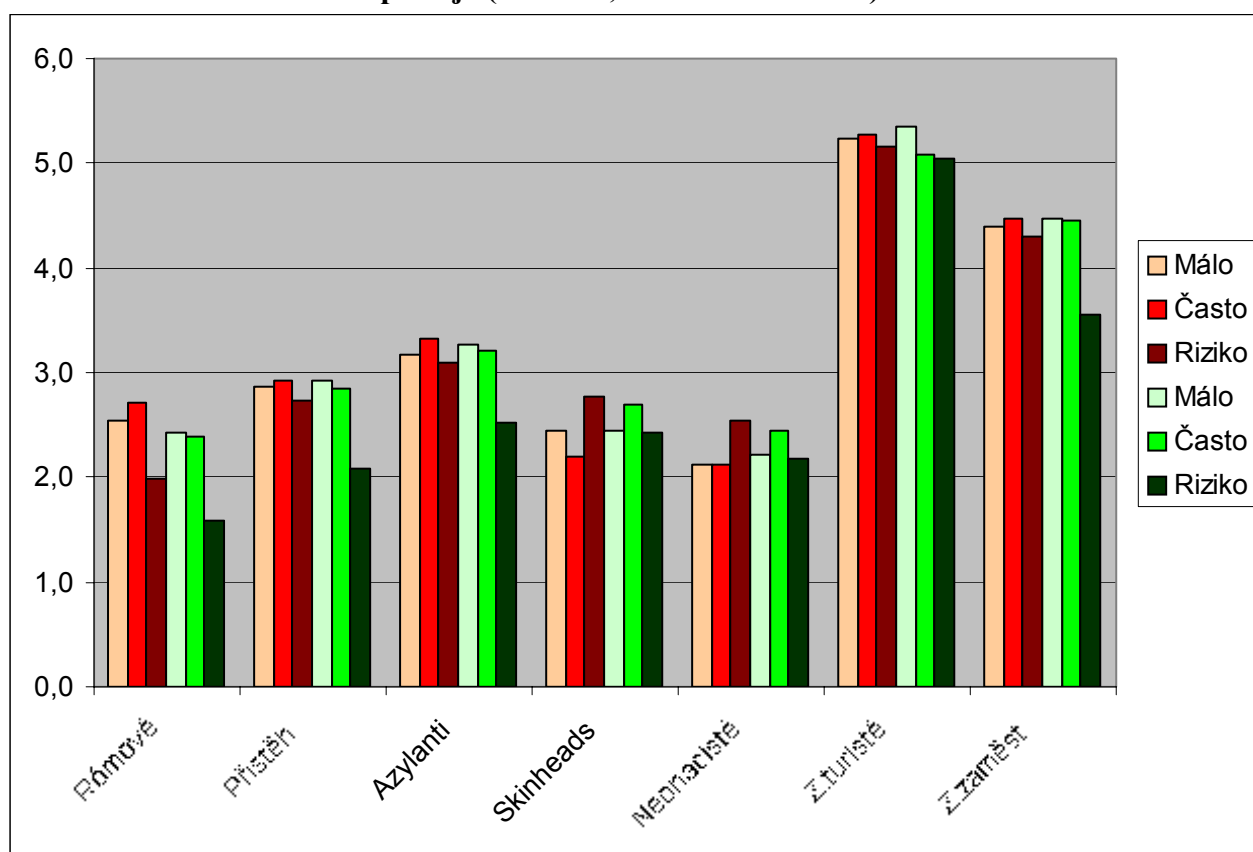
V otázce 7 se projevila silná spojitost s hodnocením rizikovosti skupiny. V případě Rómů dosáhly koeficienty eta hodnot 0,28, 0,25, 0,12, 0,24. Podíl zahraničních dělníků na formách kriminality je o něco slabší (0,16, 0,14, 0,2, 0,13). Uvedené dvě zátěže ovlivňují všechny formy kriminality snad s výjimkou hospodářské: Jakmile je skupina vnímána jako riziko, zvyšuje se podíl menšin na dané formě kriminality a zjevně na kriminalitě vůbec. Závislost jde zřejmě oběma směry, když podíl menšin na jednotlivých formách kriminality vede respondenty k hodnocení dané skupiny jako rizikové. Jde o konzistentní propojení názorů a zkušeností, i když v rovině pohledu jedince.

Tab.2.4 – Hodnocení rizikovosti skupiny ve vztahu k postojům a hodnocením kriminality

	Ró- mové	Přistěh. Azylantí	Skin- heads	Neo- nacisté	Z. turisté	Z. zaměst.	K. majetk.	K. násilná	K. hosp.	K. ostatní	
Rómové	2,5	2,9	3,2	2,4	2,1	5,2	4,4	2,2	2,4	3,3	3,1
Často	2,7	2,9	3,3	2,2	2,1	5,3	4,5	2,2	2,4	3,3	2,9
Riziko	2,0	2,7	3,1	2,8	2,5	5,2	4,3	1,6	1,9	3,1	2,6
Zahraníční											
Málo	2,4	2,9	3,3	2,4	2,2	5,3	4,5	2,0	2,3	3,3	2,9
Často	2,4	2,9	3,2	2,7	2,4	5,1	4,4	1,9	2,2	3,1	2,7
Riziko	1,6	2,1	2,5	2,4	2,2	5,0	3,6	1,5	1,8	3,4	2,5
CELEK	2,3	2,8	3,2	2,5	2,3	5,2	4,4	1,9	2,2	3,2	2,8

Při analýze postojů se projevují dvě odlišné tendence (viz též graf 2). V grafu jsou červeně značeny tři stupně rizikovosti Rómů a zeleně hodnoty indexu 1 –7 pro různé stupně rizikovosti zahraničních zaměstnanců.

Graf 1 – Vliv rizikovosti na postoje (Rómové, zahraniční dělníci)



Jsou-li hodnoceni Rómové jako riziko, klesají nejen sympatie k nim, ale k menšinám obecně (i když jen mírně). Zlepšují se postoje ke skinům i neonacistům (eta 0, 15, 0,14)! Nejde ale o podporu těchto hnutí.

Jestliže jsou jako riziko označeni zahraniční dělníci, postoj k Rómům se ještě zhorší (zřejmě jde o uvažovaný efekt interakce, eta 0,18), klesají také sympatie k přistěhovalcům a azylantům, pochopitelně také přímo k zahraničním dělníkům (eta 0,18).

2. STRUKTURA DALŠÍCH POSTOJOVÝCH OTÁZEK

Pro podrobnější analýzu postojů mohou sloužit údaje z otázek 14 a 15, které nabízely sérii výroků o Rómech a o ostatních menšinách. Abychom je mohli korelovat s mírou rizika (ot.5), provedli jsme jejich zjednodušení. Pro každou baterii jsme uskutečnili faktorovou analýzu. Je zajímavé, že jsme získali dva podobné, v detailech však odlišné výsledky: pro ostatní menšiny vyšel větší počet faktorů (při stejném nastavení kritérií extrakce). Tento případ vyčerpává větší podíl variance (54%), avšak protože s ním nebudeme systematicky pracovat, nemá smysl usilovat o redukci na 4 faktory.

Tab.2.5 – Faktorová analýza pro postoje k Rómům

	R- důvěryhodnost	R-distance	R-korektnost	R- vn.solidarita
P14A	0,57	-0,24	0,06	-0,08
P14B	0,11	0,10	0,11	0,57
P14C	0,55	-0,04	0,18	-0,08
P14D	0,09	0,12	0,09	-0,77
P14E	-0,10	0,52	0,27	0,23
P14F	0,68	-0,06	-0,20	-0,05
P14G	0,73	0,00	0,00	0,13
P14H	0,13	0,64	0,09	0,02
P14I	-0,30	0,53	-0,24	-0,21
P14J	0,62	-0,18	0,07	0,24
P14K	-0,28	0,65	-0,01	-0,13
P14L	-0,33	0,49	-0,26	-0,07
P14M	0,27	-0,06	0,40	0,17
P14N	0,41	0,04	0,52	0,12
P14O	0,27	0,06	-0,69	0,15
P14P	0,01	0,54	-0,35	0,12

Tab.2.6 – Faktorová analýza pro postoje k ostatním národnostním menšinám

	1	2	3	4	5
P15A	0,23	0,62	0,00	0,08	-0,06
P15B	0,41	0,62	0,11	-0,12	-0,21
P15C	0,67	0,29	-0,04	0,05	0,08
P15D	-0,17	-0,06	0,10	0,14	0,69
P15E	-0,09	-0,12	0,50	0,31	0,02
P15F	0,01	0,73	-0,09	0,24	0,18
P15G	0,68	0,31	-0,11	0,18	0,04
P15H	0,58	-0,15	0,47	0,10	-0,07
P15I	-0,42	-0,07	0,52	-0,32	0,03
P15J	0,78	0,17	-0,02	0,08	-0,03
P15K	0,01	0,12	0,67	0,01	0,01
P15L	-0,50	-0,05	0,36	-0,30	0,21
P15M	0,22	0,14	-0,02	0,77	0,02
P15N	0,24	0,41	0,14	0,52	-0,09
P15O	0,10	0,02	-0,04	-0,11	0,72
P15P	0,09	0,05	0,45	-0,28	0,39

Obě řešení využívají rotace faktorů. Postoje k Rómům se rozkládají do čtyř faktorů:
 F1 – důvěryhodnost (nelžou, neagresivní, nejsou drzí, nemají problémy s přizpůsobením, atd. –17% variance)
 F2 – sociální distance (nebojí se, liší se, nejsou chudí ani pronásledovaní, „známe je“ – 13%)

F3 – korektnost policie (8%)

F4 – vnitřní solidarita Rómů (8%)

Faktory u ostatních menšin jsou hůře interpretovatelné. Při porovnání podle problémovosti zahraničních dělníků vyšly vazby mezi rizikovostí a F1 (problémoví a konfliktní), resp. F3 (odlišní, odvážní, kritizovatelní). Nebyly však výrazné (eta maximálně 0,14).

Podobné třídění u Rómů dalo výraznější výsledky. Všechny faktorové skóry korelovaly s hodnocením problémovosti Rómů, nejvíce F1 (důvěryhodnost), eta 0,23. Nejvolnější vztah měla korektnost policie (0,12), která by neměla záviset na míře zatížení dané oblasti.

Postoje k menšinám zkoumala v obecné poloze ještě otázka 23. Faktorová analýza zde nabídla přehledné rozčlenění na tři základní faktory, které po rotaci čerpaly $22 + 19 + 17 = 58$ % variance. První faktor zahrnuje výroky vyjadřující otevřenost české společnosti vůči migraci (nesouhlas s negativními výroky o „zlatokopech“ apod.). Druhý faktor vyjadřuje xenofobní tendence a třetí tlak na asimilaci (přizpůsobení většině).

Tab.2.7 – Faktorová analýza postojů k etnickým menšinám (ot.23)

	M - otevřenost	M - xenofobie	M - asimilace
M-Specifika	-0,02	0,09	0,81
M-Demograf.	-0,05	0,48	0,60
M-Přizpůsobit	0,35	0,10	-0,64
M-Ekonomika	-0,30	0,55	0,16
M-Nezaměstn.	0,77	-0,11	-0,07
M-Problémoví	0,78	-0,20	-0,11
M-Čelit	0,75	-0,17	-0,13
M-Potřební	-0,09	0,74	0,12
M-Multikult.	-0,13	0,73	-0,09

Uvedené faktorové skóry reagují citlivěji na deklarovanou problémovost zahraničních dělníků. Ti, kdo hodnotili Rómy jako bezpečnostní riziko, měli tendenci skórovat níže ve faktoru otevřenosti společnosti vůči menšinám (eta 0,14). Podobně silné jsou vztahy mezi hodnocením úlohy zahraničních dělníků a všemi faktory baterie 23 (M).

Tab.2.8 – Rozdíly standardizovaných faktorových skóru podle rizikovosti zahraničních zaměstnanců

	M - otevřenost	M - xenofobie	M - asimilace
Málo	0,10	-0,02	-0,11
Často	-0,04	-0,06	0,13
Riziko	-0,34	0,32	0,03

Zajímavé je, že větší tlak na asimilaci vykazuje situace, kde respondent vidí, že zahraničních pracovníků je v okolí víc (ale nejsou rizikováni). Pokud jsou rizikováni, neměli by být vůbec přijímáni.

3. ROZDÍLY PODLE OKRESŮ A ÚSEKŮ

Rozdíly mezi okresy nejsou celkově tak velké, jak by bylo možno očekávat již ve vztahu ke způsobu konstrukce výběrového souboru. V oblasti postojů se totiž stírá i řada „objektivních rozdílů“ pokud jde o podíle menšin, jejich podíl na kriminalitě, apod. Třídili jsme vybrané položky týkající se obav (ot.1), trestů (2), ochoty spolupracovat s policií (3), rizikovost (5), sympatií (6), podíl na klientele (11), hodnocení skupin (29), postojů (30) i faktorových skóre na škálách hodnocení Rómů (14) i ostatních menšin (23). Třídění sice často nabízí statisticky signifikantní rozdíly (při testování průměrů), jde ale spíše o jednotlivé odchylky od celkové tendence.

V následující tabulce 10 předkládáme hodnoty indexů (průměrů) u položek, kde je rozdíl výraznější. Hlavní specifika jednotlivých regionů:

Praha – horší postoje k Ukrajincům a Rusům, ale přesto větší otevřenost k menšinám (cizincům), větší důraz na přísné tresty (8,4) a pozitivnější postoj ke skinheads (2,9 proti 2,5). Lepší postoj k Číňanům, horší k Arabům.

Brno-město – horší postoje k přistěhovalcům, azylantům i zahraničním zaměstnancům, spíše méně často turisté jako klienti.

Brno venkov – horší postoje k Rómům (1,9), přistěhovalcům, ačkoli Rómové jsou klienty relativně méně často!

Ostrava – horší postoje k Rómům (1,9), azylanti jsou méně často klienty, méně xenofobie k menšinám.

Cheb – větší zneklidnění bezpečnostní situací, lepší postoj k zahraničním zaměstnancům, ale více vyčítají Vietnamcům a Číňanům neochotu respektovat zákony. Zdůrazňují korektnost přístupu policie, jsou méně pro asimilaci. Více klientů mezi turisty.

Chomutov – horší postoj k Rómům (2,0), větší obava z nezaměstnanosti a z bezpečnostní situace. Lepší postoj k zahraničním zaměstnancům. Postoje k Rómům jsou horší i ve většině faktorů baterie 14.

Zlín – větší zneklidnění extremismem (3,0 proti 2,7), jinak spíše otevřenější vůči menšinám.

Výrazně pro zpřísnění trestů (8,6). Horší postoj k zahraničním zaměstnancům, naopak méně klientů mezi Rómy.

Mladá Boleslav – vnímání zahraničních zaměstnanců jako bezpečnostního rizika (2,1 proti 1,6), horší postoj k nim (3,8), jsou častěji klienty. Rómům připisují relativně menší solidaritu.

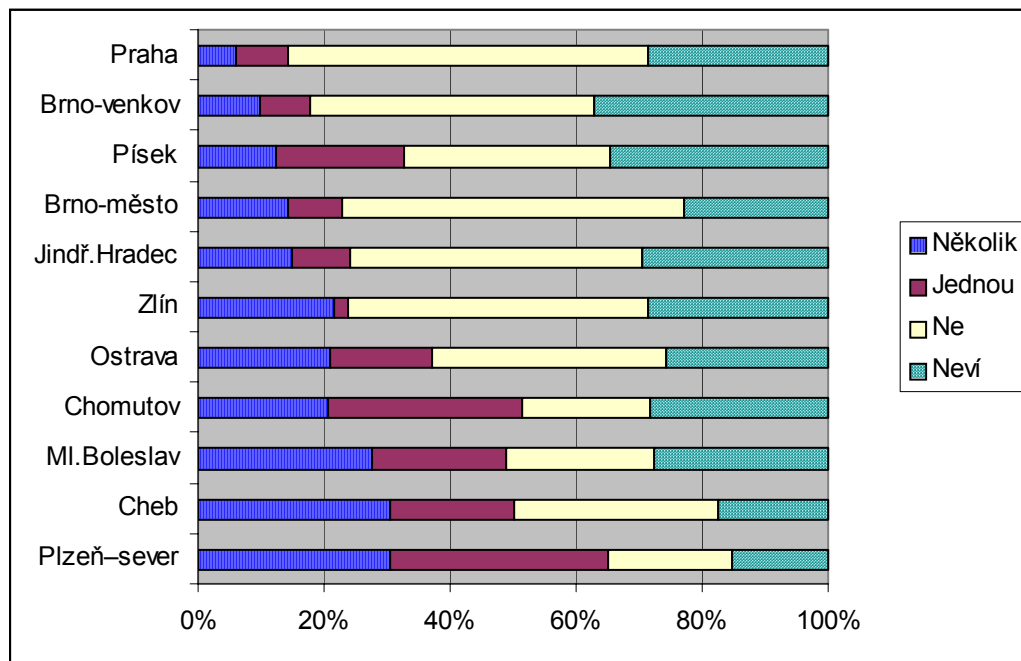
Písek – nižší ochota Rómů spolupracovat, menší důvěryhodnost Rómů (-0,3), méně kontaktů s azylanty.

J. Hradec – lepší postoj k Rómům (2,8), jejich větší důvěryhodnost, menší distance k nim a xenofobie vůbec.

Plzeň sever – lepší postoj k Rómům, ale také ke skinheads (3,1)! Rómové hodnoceni jako o něco důvěryhodnější, policie jako spíše méně „korektní“.

V další tabulce (9) potom shrnujeme výsledky třídění u nominálních znaků. Také tady vybíráme jen několik málo statisticky významných rozdílů. V dalších položkách se objevilo jen několik dílčích odchylek, které zasluhují pozornost jako hypotézy pro případné další ověřování, nejde o statisticky průkazné rozdíly. Statisticky signifikantní není ani rozdíl ve frekvenci školení, přesto zjištění v grafu 2 jsou celkem inspirativní. Zajímavé určitě je, že v Ostravě zaznamenáváme vyšší míru spokojenosti policistů s prací (více než polovina), zatímco v Písku 51 % uvažuje alespoň občas o odchodu, je zde tedy určité riziko latentní fluktuace.

GRAF 2 – Frekvence školení k problematice menšin



Tab.2.9 – Podíl menšin na kriminalitě v regionu, soužití s Rómy a výskyt etnického násilí

	Násilná kriminalita		Majetková kriminalita		Soužití s R.		Etn.násilí	
	Výrazně	Mírně vyšší	Výrazně	Mírně vyšší	Dobré	%	Reálné	%
Brno-město	52	24	56	18	20		26	
Brno-venkov	22	24	27	31	39		31	
Cheb	39	26	53	22	32		15	
Chomutov	58	26	47	37	11		33	
Jindř.Hradec	8	37	22	28	63		13	
Ml.Boleslav	36	36	66	15	40		25	
Ostrava	56	35	67	19	14		42	
Písek	18	29	57	31	41		33	
Plzeň-sever	21	29	33	36	42		11	
Praha	33	27	42	27	53		27	
Zlín	24	16	31	21	48		10	
CELKEM	32	28	45	26	38		24	

Větší podíl na kriminalitě mají podle názoru policistů menšiny v Chomutově a v Ostravě, kde je také soužití s Rómy hodnoceno méně často jako dobré (dopočet do 100% = špatné). Je zajímavé, že vedle těchto lokalit se výskyt etnicky motivovaného násilí uvádí také častěji v Písku (viz též podíl na majetkové kriminalitě). Soužití s Rómy vypadá nejlépe v J. Hradci a také v Praze. Naopak Brno se řadí spíše k místům „rizikovějším“.

Z dílčích odchylek vybereme ještě, že v Chomutově se častěji objevil názor o efektivitě zastrašení menšin (41%), V Chebu naopak snaha zaměstnávat menšiny u policie (63%). Lichva jako významný problém byla zmiňována častěji v Ostravě a v okrese Plzeň- sever.

V připojené tabulce 2.10 uvádíme indexy zneklidnění (4 maximum), trestání (max.10), rizikovosti (max. 3), sympatií – postojů (1 = nejhorší, 7 = nejlepší), podílu na klientele (4 = malá část), ve druhé části pak index hodnocení (5 = nejhorší) a standardizované faktorové skóry.

Tab.2.10 – Indexy vybraných položek podle okresů

OKRES	Nezam.	Bezpeč.	Tresty	Riziko R.	Riziko ZZ	Rómové	Přistěh.	Azylanti	Skinh.	Zahr.zam.	Klienti R.	Kl.azyl.	Kl.turis.	Kl.ZZ
Brno-město	3,0	2,2	7,8	1,7	1,6	2,3	2,3	2,6	2,5	4,0	2,1	2,9	3,9	3,8
Brno-venkov	2,9	2,1	7,8	1,7	1,5	1,9	2,4	2,9	2,1	4,3	3,0	3,0	3,4	3,4
Cheb	2,7	2,6	8,0	2,3	1,7	2,3	3,0	3,5	2,6	5,0	2,5	3,3	2,8	3,4
Chomutov	3,3	2,3	8,2	2,6	1,6	2,0	2,8	3,5	2,8	4,9	1,9	3,3	3,7	3,8
Jindř.Hradec	3,0	1,9	8,2	1,8	1,4	2,8	3,0	3,3	2,4	4,2	2,8	3,2	3,5	3,4
Ml.Boleslav	2,7	2,2	8,2	2,3	2,1	2,3	2,7	3,0	2,4	3,8	2,7	3,4	3,6	3,2
Ostrava	3,1	2,2	8,0	2,3	1,3	1,9	2,9	3,2	2,5	4,8	1,8	3,6	3,8	3,7
Písek	3,0	1,9	8,0	2,4	1,5	2,3	2,8	3,1	2,4	4,3	2,5	3,8	3,8	3,8
Plzeň-sever	2,7	1,9	7,8	2,1	1,5	2,8	3,3	3,6	3,1	4,4	2,7	2,9	3,9	3,8
Praha	2,9	1,9	8,4	1,9	1,7	2,4	3,0	3,1	2,9	4,3	2,5	2,8	3,6	3,4
Zlín	3,1	2,1	8,6	1,9	1,6	2,4	2,7	2,9	2,2	4,0	3,0	3,3	3,9	3,7
CELKEM	2,9	2,1	8,1	2,1	1,6	2,3	2,8	3,2	2,5	4,4	2,5	3,2	3,6	3,6

Ot.29 (1-5)

(odchylka)

OKRES	Ukr.	Viet.	Čína	Rus.	Ukr.C	Viet.C	Čína-C	Rus.C	Arab.C	R – důvěr.	R - distance	R – korekt.	R - vn.solid.	M – otevř.	M – xen.	M – asim.
Brno-město	2,5	2,1	2,4	3,0	3,6	3,4	2,9	3,5	3,2	-0,2	0,2	0,1	-0,2	0,0	0,0	0,1
Brno-venkov	2,3	2,1	2,3	2,6	3,4	3,2	3,0	3,4	3,1	0,1	0,1	-0,1	0,1	0,1	0,2	-0,1
Cheb	2,2	2,1	2,4	2,7	3,4	3,7	3,5	3,5	3,3	0,0	0,0	0,3	0,1	0,1	0,0	-0,3
Chomutov	2,4	2,1	2,2	2,8	3,2	3,3	3,0	3,4	3,3	-0,2	-0,1	-0,3	-0,3	-0,2	-0,2	0,2
Jindř.Hradec	2,5	2,1	2,3	2,9	3,5	3,4	3,2	3,6	3,1	0,3	-0,3	-0,1	0,1	-0,2	0,3	0,0
Ml.Boleslav	2,5	1,9	2,1	2,9	3,8	3,2	2,9	3,8	3,4	0,1	-0,1	-0,1	-0,3	0,0	0,1	0,1
Ostrava	2,3	2,2	2,5	2,8	3,1	3,1	3,1	3,4	3,2	-0,1	0,1	0,0	0,0	0,1	-0,3	-0,1
Písek	2,3	2,1	2,4	2,8	3,3	3,4	3,2	3,4	3,3	-0,3	0,2	0,2	-0,1	-0,2	-0,1	-0,1
Plzeň-sever	2,4	1,9	2,3	2,8	3,7	3,5	3,3	3,7	3,5	0,2	0,0	-0,2	0,2	0,0	-0,1	0,2
Praha	2,8	2,0	1,8	3,1	4,2	3,4	3,1	3,9	3,7	-0,1	0,1	0,0	0,1	0,2	-0,1	0,1
Zlín	2,5	2,2	2,4	3,0	3,6	3,2	3,1	3,7	3,3	0,0	-0,1	0,0	0,1	0,2	0,0	-0,1
CELKEM	2,4	2,1	2,3	2,8	3,5	3,3	3,1	3,6	3,3	0,0	0,0	0,0	0,0	0,0	0,0	0,0

Z hlediska **jednotlivých úseků služby** jsou zkoumané názory rovněž poměrně homogenní, objevují se jen dílčí, logicky očekávatelné odchylky.

Rómové jsou častějšími klienty policie pořádkové a kriminální. Dopravní policisté jsou o něco více zneklidnění bezpečnostní situací, projevují lepší postoj k azylantům a přiznávají Rómům o něco větší důvěryhodnost.

Jako výrazně odlišní se jeví příslušníci cizinecké policie. Jsou méně punitivní v názorech na trestání, vidí mírně menší rizikovost u Rómů (1,8) i zahraničních zaměstnanců (1,4). Mají lepší postoj k Rómům, též k přistěhovalcům a azylantům, kteří tvoří větší část jejich klientely (2,0), podobně jako zahraniční zaměstnanci (2,9) nebo turisté (2,9). Konkrétním národnostním skupinám ale vesměs připisují menší ochotu dodržovat zákony (s výjimkou Rómů). Rómům přisuzují větší solidaritu, ale vůči menšinám skórují výše ve faktoru xenofobie (+0,3).

V tabulce 11 uvádíme dva statisticky významné rozdíly mezi úseky z hlediska zkušeností s Rómy a podílu menšin na násilné kriminalitě. Dokreslují výše uvedené poznatky a zcela odpovídají specifické práci.

Tab.2.11 – Zkušenosti s Rómy a podíl menšin na kriminalitě podle úseků

	Zkušenosti s Rómy						Násilná kriminalita	
	Pozitivní	Spíše p.	Spíše n.	Negativní	Neví	CELKEM	Výrazně	Mírně vyšší
Pořádková	1	7	39	51	2	100	34	27
Dopravní		19	40	37	4	100	21	40
Cizinecká	2	11	45	29	13	100	14	32
Kriminální	1	14	43	38	4	100	41	25
CELKEM	1	10	41	44	4	100	32	28

Také v této oblasti byla většina třídění statisticky nevýznamných, dílčí odchylky se vyskytly u cizinecké policie, kde je školení údajně častější a kde jsou vztahy s Rómy hodnoceny jako dobré ve 54 % případů. Mezi kriminalisty se častěji objevuje doporučení zaměstnávat u policie menšiny (55%), což je rovněž velmi logické z hlediska možnosti vstupu do terénu.

III. VÝZKUM ETNICKÝCH MENŠIN

V této části zprávy prezentujeme výsledky kvantitativního šetření postojů menšin k policii. Uskutečnilo se v průběhu června za pomoci tazatelské sítě, která měla k dispozici i dvě cizojazyčné mutace dotazníku – anglickou a ruskou. S ohledem na kulturní úroveň respondentů a na možné jazykové bariéry byl dotazník maximálně zjednodušen, preferovány byly stručné a konkrétní otázky na zkušenost s policií a dalšími institucemi. Zprávy z terénu neuvádějí výskyt mimořádných komplikací v oblasti komunikace s respondenty.

Pro adekvátní hodnocení výsledků tohoto unikátního výzkumu je důležité připomenout dohodnutý princip výběru. Se zadavatelem jsme stanovili, že zhruba polovinu souboru mají tvořit **Rómové**, zhruba 200 příslušníci dalších **menšin** (s důrazem na ruský mluvící a na východoasijské – Vietnam, Čína), zbytek pak z různých důvodů **zadržení** cizinci ze zařízení pro zajištění cizinců¹. Z tohoto pohledu vlastně nejde o reprezentativní vzorek všech menšin v ČR, ale o typologický výběr relevantních skupin. Uvedený záměr byl rozepsán do kvót pro jednotlivé okresy, kde předtím probíhal výzkum policistů.

S ohledem na heterogenitu souboru předkládáme výsledky rovnou v podobě třídění podle hlavních skupin. Vycházela většinou jako statisticky signifikantní (hlavní odchylky zvýrazňujeme). Celkové výsledky mohou sloužit spíše pro stanovení priorit při řešení problémů nebo jako měřítko pro porovnání situace v jednotlivých okresech. Soubor etnických menšin vytvářejí data z **495 provedených rozhovorů**.

1. Charakteristika souboru menšin

Tab.3.1.- Složení souboru v jednotlivých okresech

OKRES	N	%	Z toho (%)		
			Romové	menšiny	zadržení ¹
Brno-město	43	8,7	53	47	
Brno-venkov	43	8,7	53	47	
Cheb	42	8,5	52	48	
Chomutov	44	8,9	45	55	
Jin. Hradec	45	9,1	51	49	
Ml. Boleslav	43	8,7	53	47	
Ostrava	29	5,9	100		
Písek	40	8,1	50	50	
Plzeň-sever	79	16,0	18	13	70
Praha	43	8,7	53	47	
Zlín	44	8,9	30	70	
Total	495	100	47	42	11
		N	233	207	55

¹ Pod stručným pracovním označením „zadržení“ uvádíme dotazované ze zařízení pro zajištění cizinců (ZZC). Do něj se většinou dostávají cizinci, kteří mají být vyhoštěni (spáchali něco protizákonného, ale nemusí to vždy být závažný trestný čin), jsou nežádoucími osobami na území ČR. Často se tam dostávají i běženci, kteří překročili nelegálně hranice, ať už se chtěli dostat k nám, nebo jen přes ČR projet, a nemají doklady (tj. policie nezná jejich totožnost). Takže lidé v ZZC buď už po určitou dobu na území ČR pobývali, nebo naopak teprve přijeli (byli zadrženi na hranicích), chystají se zde požádat o azyl, nebo už si o něj dokonce požádali, anebo vůbec v ČR zůstat nehodlají. Vybrané zařízení v Balkové patří mezi typické výskytem celé řady problémů.

Složení souboru ukazuje tabulka 1. Určitá specifika vyplývá pro Ostravu, kde byli zachyceni pouze Rómové. V okrese Plzeň sever tvoří 70 % souboru zadržených (55 osob). Ve Zlíně zase větší část dotázaných představují příslušníci menšin. Z hlediska celkového obrazu jednotlivých menšin to nehraje podstatnou roli, při hodnocení jednotlivých okresů k tomuto faktu přihlídneme, ostatně data by bylo možné v případě potřeby převážít. V Praze byl sběr dat soustředěn na Prahu 3. V Plzni byli respondenti získáni převážně v záchytném zařízení Balková. Sběr samozřejmě neprobíhal jenom v okresních městech.

37. Velikostní skupina obce (bez zařízení pro zadržené):

1. Méně než 2 000 obyvatel	5 %
2. 2 000 - 10 000 obyvatel	15 %
3. 10 000 - 50 000 obyvatel	30 %
4. 50 000 - 100 000 obyvatel	16 %
5. Nad 100 000 obyvatel	24 %
6. Praha	10 %

Složení podle jednotlivých etnických skupin (deklaroval respondent!) nabízí tabulka 2. Zde je třeba brát v úvahu, že někteří Rómové trvali na označení národnosti české, hlásili s k ní i někteří příslušníci menšin (pokud ji přijali, např. v důsledku sňatku, apod.). To jen dokumentuje problematičnost identifikace příslušníků menšin pro potřeby výzkumu. Skupinu „tradiční“ tvoří Poláci (1%), Němci (1%) a Američané (0,4%). Ostatní zahrnují necelá 2% Afričanů, 1% Arabů a 12% „jiné“ (pokud neuvádíme desetiny procent, může vznikat chyba ze zaokrouhlování!). V celém souboru bylo 19% Ukrajinců, 4 % Rusů, 13% Vietnamců, 2% Číňanů.

Tab.3.2.- Specifikace etnických skupin

Etn.skup.	Sloupc.%	SKUPINA			CELKEM
		Romové	menšiny	zadržení	
Rómové	N	182		1	183
	%	78,1		0,5	37,0
Ukr-Rus	N		87	27	114
	%		42,0	49,1	23,0
Viet-Čína	N		62	11	73
	%		30,0	20,0	14,7
Česká	N	50		4	54
	%	21,5		1,9	10,9
Tradiční	N		13		13
	%		6,3		2,6
Ostatní	N	1	40	17	58
	%	0,4	19,3	30,9	11,7
CELKEM	N	233	207	55	495
	%	100	100	100	100

Ve vztahu ke specifickým etnickým skupinám uvedeme tab.3 ukazující jejich vztah k občanství v ČR. U východoevropských i východoasijských menšin je zájem o občanství vysoký, u rusky mluvících jde však o polarizovaný názor. U ostatních (nešlo však o cizince zadržované v ZZC, ti do tabulky nejsou zahrnuti!) převažuje nezájem. Je zřejmé, že příslušníci „velkých“ států dlouhodobě působící v ČR (Němci, Američané, Rusové) i někteří „tranzitující“ nemají o občanství zájem.

Skupinu zadržených v ZZC tvoří lidé mladší, většinou svobodní (viz tab.3.4). Není jasné, zda při výpovědi o své domácnosti mluvili pouze o sobě, anebo o širší rodině. Někteří pak mohli být - v duchu kulturních tradic - častěji získáváni jako mluvčí, také proto šlo výhradně o muže.

Tab.3.3 – Zájem o české občanství u jednotlivých skupin (kromě zadržených cizinců ze ZZC)

	České občanství			
	Má	Chce	Nechce	
Etnická skupina				
Rómové	94	2	3	100
Ukr.-Rus.	17	43	40	100
Viet.-Čína	39	39	21	100
Česká	100			100
Tradiční	23	31	46	100
Ostatní	33	23	45	100
	64	18	18	100

Tab.3.4.- Sociodemografické charakteristiky souboru podle hlavních skupin (sloupcová %)

		SKUPINA			
		Romové	menšiny	zadržení	CELKEM
Délka pobytu v ČR	do 1 roku	1,3	16,4	89,1	17,4
	1 až 3	2,2	23,7	7,3	11,7
	4 až 7	2,6	27,1	1,8	12,8
	8 až 15	3,0	19,8		9,7
	déle	15,5	8,2	1,8	10,9
	trvale	75,4	4,8		37,4
		100	100	100	100
Pohlaví		Romové menšiny zadržení			
	Muži	52,2	74,8	100,0	66,9
	Ženy	47,8	25,2		33,1
		100	100	100	100
Velikost domácnosti		Romové menšiny zadržení			
	1	4,3	7,3	9,8	6,1
	2	6,9	22,9	3,9	13,3
	3	15,9	22,4	13,7	18,4
	4	21,5	31,2	39,2	27,4
	5	21,9	9,3	15,7	16,0
	6	15,9	4,9	13,7	11,0
	7	6,9	1,5	2,0	4,1
	8 a více	6,9	0,5	2,0	3,7
	100	100	100	100	
Vzdělání		Romové menšiny zadržení			
	Základní	58,4	17,9	43,6	39,8
	Vyučen	33,5	35,3	20,0	32,7
	Střední	7,3	32,9	29,1	20,4
	VŠ	0,9	14,0	7,3	7,1
		100	100	100	100
Rodinný stav		Romové menšiny zadržení			
	ženatý, vd.	44,6	46,4	10,9	41,6
	s partner.	15,9	17,4	7,3	15,6
	svobodný	29,6	31,4	78,2	35,8
	ovdovělý	9,9	4,8	3,6	7,1
		100	100	100	100
Věk V		Romové menšiny zadržení			
	do 25	27,0	17,4	45,5	25,1
	26 - 35	31,8	44,4	45,5	38,6
	36 - 45	24,9	24,6	9,1	23,0
	46 - 55	11,6	11,1		10,1
	56 a více	4,7	2,4		3,2

U Rómů je zajímavý podíl těch, kteří se do Čech přestěhovali, není zanedbatelný (asi 10 % po r.1989). Jejich charakteristiky jinak reprezentují „průměrnou tendenci“, výrazným problémem je jejich nižší vzdělanostní úroveň (dokonce i v porovnání se zadržnými cizinci). Pro ostatní menšiny je příznačný vyšší podíl mužů a celkově menší velikost domácnosti. Část z nich ještě nemá děti, ale celkově se nejvíce blíží standardům většinové společnosti.

Pro menšiny jako celek je typická větší rodina (domácnost), v jednom případě dokonce uvedeno 16 osob. Jejich příslušníci jsou v průměru mladší, vykazují vyšší podíl svobodných (mužů), ale spíše horší vzdělanostní strukturu. Necelých 30 % zde žije méně než 3 roky.

Tab.3.5. – Sociální postavení u Rómů a ostatních menšin (mimo zadržných)

		Rómové	Menšiny	CELKEM
České občanství	Má	96,1	28,3	64,0
	Chce	1,3	36,6	18,0
	Nechce	2,6	35,1	18,0
		100	100	100
Bydlení (byt)	Vlastní	13,5	18,8	16,1
	Nájemní	15,7	24,6	20,0
	Státní	54,6	19,3	37,8
	Jinak	16,2	37,2	26,1
		100	100	100
Vlastnictví auta	Ano	39,6	57,0	47,9
	Ne	60,4	43,0	52,1
		100	100	100
Sociální postavení	Zaměstnanec	34,6	54,6	44,1
	Podnikatel	2,6	28,0	14,7
	Nezaměstn.	39,5	1,4	21,4
	Žena v dom.	13,6	1,9	8,0
	Důchodce	6,1	1,4	3,9
	Student	2,2	9,2	5,5
	Turista		1,4	0,7
	Uprchlík		0,5	0,2
	Ostatní	1,3	1,4	1,4
		100	100	100
Ekonomické postavení	Odborník	9,5	21,1	16,3
	Úředník	4,0	2,2	2,9
	Živnostník	4,0	20,6	13,7
	Služby	19,0	16,1	17,3
	Dělník	26,2	15,0	19,6
	Nekvalif.	35,7	21,1	27,1
	Zemědělec	1,6	3,9	2,9
		100	100	100
Finanční situace	Lepší	7,5	16,2	11,6
	Horší	68,7	32,8	51,6
	Stejná	23,8	51,0	36,8
		100	100	100

Tabulka 5 ukazuje stav z hlediska občanství ČR přehledněji, protože mezi Rómy jsou zařazeni i oni „čeští“. Je z ní zřejmé, že ostatní menšiny jako celek charakterizuje lepší sociální status. Většina vlastní automobil, skoro čtvrtina vykonává kvalifikovanou duševní práci a další pětina samostatně podniká. Svou finanční situaci hodnotí jako srovnatelnou s průměrnými Čechy.

Mezi dotázanými Rómy bylo 40 % nezaměstnaných, 36 % nekvalifikovaných dělníků (mezi ekonomicky aktivními!). Obývají většinou státní nájemní byty. Menšiny naopak projevují schopnost najmout byt od soukromníků (25%), jde však zjevně u další velké části (37%) hlavně o podnájem nebo o bydlení na ubytovnách.

Tab.3.6. – Perspektivy uplatnění v české společnosti a ochota migrovat (sloupcová %)

		SKUPINA			CELEK
		Romové	menšiny	zadržení	
Perspektivy uplatnění ve společnosti	Dobré	19,9	59,8	13,0	35,8
	Špatné	58,4	21,1	63,0	43,4
	Neví	21,6	19,1	24,1	20,9
		100	100	100	100
Uvažuje o přestěhování	v ČR	32	17	60	29
Uvažuje o přestěhování	mimo ČR	38	26	42	33

Tabulka 6 shrnuje názory dotázaných na jejich další perspektivy. Menšiny je hodnotí jako dobré, Rómové jako špatné a blíží se tím značně skeptickým zadrženým. Je zajímavé, že třetina Rómů je ochotna se stěhovat i v rámci ČR, to menšiny jsou „usazenější“. Rómové se neliší od zadržených zájmem o vystěhování mimo ČR (okolo 40 %).

Získané údaje by mohly svádět k zjednodušujícímu závěru, že Rómové jsou svým způsobem „místními“ azylanty. V každém případě je jejich situace obtížná a je odlišná od ostatních menšin, skupina dotazovaných zadržených je přece jen specifická. S ohledem na uplatnění stávajících menšin se však zadržení mohou jevit jako perspektivní z hlediska adaptace v české společnosti.

2. Viktimizace: menšiny jako objekt trestné činnosti

Pro posouzení situace menšin je důležité sledovat, nakolik jsou vystaveny trestné činnosti. Kupodivu zde vychází, že jejich míra viktimizace za rok je v průměru nižší než u většinové populace (u ní v posledních letech činila zhruba 25 %). Uvedenému kritériu se mírně blíží domácnosti Rómů, srovnatelné je postižení přátel. Zřejmě jde o to, že většinová populace je často postihována drobnou majetkovou kriminalitou (a krádežemi aut, apod.), kterou Rómové tolik nepřitahují (i s ohledem na své sociální postavení). Navíc zde zřejmě neplatí kriminologická teze o vnitroskupinové (vnitrotřídní) viktimizaci, Rómové jsou solidárnější.

Tab.3.7. – Postižení trestným činem v roce 2003, další újmy za poslední dva roky

Viktimizace:		Romové	menšiny	zadržení	CELEK	Pozn.
Obětí trestného činu sám respondent	Ano (%)	14,2	12,7	5,6	12,7	N
Obětí někdo z domácnosti	Ano (%)	20,0	9,4	7,4	14,2	
Obětí někdo z přátel	Ano (%)	40,9	27,1	7,4	31,5	
Nahlášení některého z činů:	Policii	35,8	17,4	6,4	25,2	
	Instituci	9,3	8,3	2,1	7,9	
	Blízkým	19,1	33,9	10,6	23,0	
	Nikomu	35,8	40,4	80,9	44,0	
		100	100	100	100	
Stalo se za dva roky: ošizení	Ano (%)	46,1	44,2	20,0	42,4	
vyhrožování násilným útokem	Ano (%)	30,9	14,5	7,3	21,3	
fyzické napadení	Ano (%)	22,2	9,7	1,8	14,6	
dopravní nehoda vyšetřovaná policií	Ano (%)	11,4	9,2		9,2	
urážky týkající se původu, apod.	Ano (%)	49,3	32,9	18,2	38,9	
tlak na poskytnutí úplatku	Ano (%)	13,5	9,4	20,0	12,5	N

/Pozn. N = statisticky neprůkazná souvislost/

V druhé části tabulky uvádíme odpovědi na otázku 20, kde jde o další konkrétní události za dva roky. Tady nacházíme vysoký výskyt specifických činů, jakými jsou vyhrožování, fyzické útoky, nebo urážky týkající se původu. V tomto směru jsou Rómové vsutku rizikovou skupinou.

Souhrnné údaje ukazují, že jen čtvrtina postižených nějakým trestným činem (napadení mohlo být samozřejmě více), ohlásila věc policii. Mezi Rómy je tento podíl signifikantně vyšší, tady zřejmě tak velký problém nenacházíme. Jde však o celkové údaje, které je třeba specifikovat: důležité je vědět, kolik procent přímo postižených případ ohlásí (Tab.8).

Tab.3.8.- Ochota ohlásit trestný čin u bezprostřední oběti (za celý soubor)

	Nahlášení činu				CELEK
	Policie	Instituce	Blízkým	Nikomu	
Oběť tr.činuAno	46,7	16,7	25,0	11,7	100
Ne	19,9	5,9	22,7	51,6	100
CELEK	25,0	7,9	23,1	44,0	100

Okolnost, že zhruba polovina obětí hlásí postižení policii, odpovídá dosavadním poznatkům o české veřejnosti, je tedy u menšin celkem pozitivním signálem důvěry v policii.

3. Integrace menšin ve společnosti

Na problematiku viktimizace navážeme dotazy, které zkoumaly očekávání pomoci v případě ohrožení, a naopak ochotu pomoci druhým v takovém případě. Výsledky ukazuje tabulka 9.

Tab.3.9. – Ochota pomáhat obětem a soužití s většinovou společností

		SKUPINA			CELEK
		Romové	menšiny	zadržení	
Lze očekávat pomoc od druhých?	Asi ano	15,9	27,0	20,0	21,0
	Neví	47,8	47,5	52,7	48,3
	Asi ne	36,2	25,5	27,3	30,8
Ochota pomoci druhému v nouzi	Ano	37,5	45,9	36,4	40,9
	Neví	53,4	43,4	49,1	48,8
	Ne	9,1	10,7	14,5	
Soužití Čechů s Rómy	Dobré	48,2	39,3	65,4	46,3
	Průměr	42,4	47,8	15,4	41,7
	Špatné	9,4	12,9	19,2	11,9
Soužití Čechů s ostatními menšinami	Dobré	35,0	54,1	62,3	46,2
	Průměr	58,6	42,4	24,5	47,9
	Špatné	6,4	3,4	13,2	5,9
		100,0	100,0	100,0	100,0

Pokud jde o pomoc druhých, ocitají se ve výhodnější situaci menšiny, Rómové jsou poměrně skeptičtí. Také v případě pomoci druhému jsou nejvstřícnější menšiny. I když jsme nepoužili stejné otázky, lze orientačně připomenout, že názory české veřejnosti jsou v obou aspektech o několik procentních bodů optimističtější, že tedy pozice menšin je přece jen komplikovanější.

Druhá část tabulky 9 uvádí názory na soužití etnických skupin. Soužití Čechů s Rómy vidí pozitivněji zadržení. Celkově je ale hodnoceno poměrně dobře, jen každý desátý Róm volil variantu „převážně špatné“. Soužití Čechů s ostatními menšinami je hodnoceno jako ještě lepší, jistě trochu deklarativní postoj zadržených podporují právě příslušníci menšin. Soužití s Čechy tedy není většinově vnímáno jako problém.

Menšiny přitom ve svých postojích realisticky reagují na aktuální situaci. Projevuje se to v otázkách na **konkrétní problémy české společnosti** (ot.4, tab.3.10). Například u Rómů výrazně dominuje nezaměstnanost, která je i celkově hlavním problémem, velké zneklidnění přinášejí také drogy (37% „velké“) a růst byrokracie a arogance úřadů. Extremismus v tomto žebříčku obsazuje až poslední příčku.

Tab.3.10. – Problémy české společnosti očima menšin

Problémy české společnosti:		SKUPINA			CELEK
		Romové	menšiny	zadržení	
Nezaměstnanost	Malý	3,0	17,4	27,3	11,7
	Střední	20,6	41,5	23,6	29,7
	Velký	73,8	32,4	21,8	50,7
	Neví	2,6	8,7	27,3	7,9
Drogy a jejich šíření	Malý	7,3	16,9	29,1	13,7
	Střední	29,6	44,4	21,8	34,9
	Velký	53,2	24,2	12,7	36,6
	Neví	9,9	14,5	36,4	14,7
Organizovaný zločin	Malý	12,1	23,4	34,5	19,3
	Střední	29,7	38,0	25,5	32,7
	Velký	34,1	23,4	10,9	27,0
	Neví	24,1	15,1	29,1	20,9
Růst byrokracie, arogance úřadů	Malý	8,7	14,6	3,6	10,6
	Střední	31,3	45,6	23,6	36,5
	Velký	44,3	24,8	50,9	36,9
	Neví	15,7	15,0	21,8	16,1
Extremismus - slovní útoky, násilí	Malý	13,4	33,5	50,0	25,8
	Střední	37,9	40,3	9,3	35,8
	Velký	36,2	16,5	7,4	24,8
	Neví	12,5	9,7	33,3	13,6
Diskriminace a porušování práv	Malý	9,5	35,6	32,7	23,0
	Střední	33,2	41,5	5,5	33,5
	Velký	42,7	13,2	12,7	27,0
	Neví	14,7	9,8	49,1	16,5

Romové jsou kritičtější i v otázce drog a organizovaného zločinu, v názoru na byrokracii se setkávají s názory zadržených, pro které je právě tato otázka klíčovou. Zadržení nevnímají extremismus jako vážný problém, jde zřejmě o odlišnou perspektivu vnímání. I v otázce diskriminace jsou Romové nejkritičtější, mohlo by to znamenat, že dokážou s tímto motivem účinněji operovat. Míra frustrace je tak či onak u romského etnika výrazně vyšší.

V **názoru na integraci menšin** dominuje stanovisko, že je třeba zachovat specifiku, kulturní a náboženské tradice (tab.11). Spíše takticky opatrně se vyjadřují zadržení, kteří naopak výrazně prosazují názor, že příchozí potřebují pomoc. Nejméně solidární jsou ostatní menšiny. Názor na přizpůsobení se většině není jednoznačně odmítnut, převažuje střední stupeň „tak napůl“, zřejmě lze očekávat výskyt dosti odlišných „strategií“ aktérů i podle toho, zda stojí na počátku nějaké životní etapy, anebo ne.

Tab.3.11. – Názory na integraci menšin

		SKUPINA			CELEK
		Romové	menšiny	zadržení	
Nechat menšinám specifika	Rozh.souhlasí	38,6	38,6	32,7	38,0
	2	32,6	37,7	29,1	34,3
	3	19,7	19,3	36,4	21,4
	4	6,0	3,9		4,4
	Rozh.ne	3,0	0,5	1,8	1,8
Menšiny by se měly přizpůsobit	Rozh.souhlasí	15,9	12,1	27,3	15,6
	2	20,3	27,1	27,3	23,9
	3	31,5	41,5	40,0	36,6
	4	22,0	14,0	3,6	16,6
	Rozh.ne	10,3	5,3	1,8	7,3
Příchozí potřebují pomoc	Rozh.souhlasí	28,3	18,8	83,6	30,5
	2	28,7	31,9	10,9	28,0
	3	33,5	38,2	3,6	32,1
	4	7,4	7,2		6,5
	Rozh.ne	2,2	3,9	1,8	2,8
		100	100	100	100

Lepší integraci menšin mají za úkol podporovat i některé aktivity a programy policie. Dotázaní se s nimi údajně příliš často nesebkávají, ačkoli obecně přisuzují takovým programům smysl (zejména Rómové). Častěji se s preventivní aktivitou setkávají jen zadržení. Otázka o možné stigmatizaci menšin těmito programy zřejmě respondenty trochu zaskočila.

Tab.3.12. – Aktivity Policie ČR vůči menšinám

Programy pro menšiny:		SKUPINA			CELEK
		Romové	menšiny	zadržení	
Setkal se s prevencí u Policie ČR?	Ano	20,3	13,5	80,0	24,1
	Ne	64,2	59,9	3,6	55,7
	Neví	15,5	26,6	16,4	20,2
Mohou programy vadit, ponižovat?	Ano	24,1	20,3		19,9
	Ne	32,8	30,0	31,5	31,4
	Neví	43,1	49,8	68,5	48,7
Má smysl se věnovat menšinám?	Ano	74,3	68,3	41,8	68,2
	Ne	13,5	15,1		12,7
	Neví	12,2	16,6	58,2	19,2
Měly by menšiny pracovat u policie?	Ano	70,9	48,3	18,2	55,5
	Ne	10,0	14,5	7,3	11,6
	Neví	19,1	37,2	74,5	32,9
Je ochoten pracovat u policie?	Ano	28,0	16,4	3,6	20,4
	Ne	46,6	58,0	40,0	50,6
	Neví	25,4	25,6	56,4	28,9
		100	100	100	100

Překvapivé je jasně souhlasné stanovisko Rómů s tím že by menšiny měly pracovat v řadách policie. V tomto světle pak nepřekvapí, že pětina dotázaných (dokonce 28 % Rómů) o práci u Policie ČR projevila zájem. Samozřejmě jiná otázka je, zda pro to existují reálné předpoklady (viz vzdělanostní struktura).

Jako ukazatel integrace může sloužit též otázka 19, která indikuje ochotu spolupracovat s policií. Ochota spolupracovat u „menších“ přestupků nebo trestných činů není tak vysoká, stoupá až u

organizovaného zločinu (kde je méně pravděpodobná). V tabulce 13 nejsou statisticky významné rozdíly, zadrženým nebyly otázky kladený.

Tab.3.13. – Ochota spolupracovat se státními orgány při řešení přestupků

Přijatelné ohlásit		SKUPINA		CELKEM
		Romové	menšiny	
19A pronajímání bytu	Ano	15,0	19,8	17,3
	Ne	39,4	43,0	41,1
	Neví	45,6	37,2	41,6
19B zaměstnávání lidí načerno	Ano	17,3	21,7	19,4
	Ne	38,5	38,6	38,6
	Neví	44,2	39,6	42,0
19C aktivity organizovaného zločinu	Ano	38,3	36,9	37,6
	Ne	37,4	39,3	38,3
	Neví	24,2	23,8	24,0
		100	100	100

4. Kontakty s policií a její hodnocení

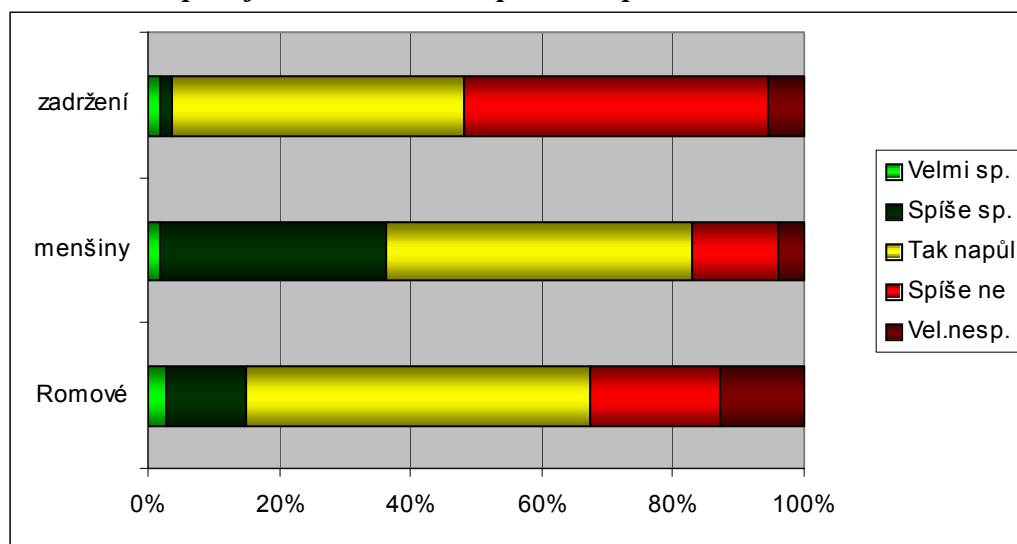
Nemáme sice možnost srovnání, ale data naznačují dosti vysoký podíl kontaktů s policií zejména u Rómů. U zadržených jde samozřejmě o cizineckou policii, každý pátý Róm je během jednoho roku v úředním styku s policií kriminální, což už je signifikantní (nejen statisticky). U menšin převládá vedle cizinecké kontakt s dopravní, což je poměrně běžná situace. Právě menšiny jsou s prací Policie ČR mírně spokojenější, zadržení naopak spíše nespokojeni.

Tab.3.14.- Kontakty s policií, spokojenost s ní, hodnocení výroků o policii

Přišel v roce 2003 do styku s policií:		SKUPINA			CELEK
		Romové	menšiny	zadržení	
pořádková	Ano (%)	30	19,0		22,1
dopravní	Ano (%)	20,3	31,1	7,5	23,5
kriminální	Ano (%)	19,1	8,4	3,8	13,0
cizinecká	Ano (%)	4,3	41,0	92,5	29,3
městská	Ano (%)	40,1	36,5		34,2
Spokojenost s prací Policie ČR	velmi spok.1	2,6	2,0	1,9	2,3
	2	12,2	34,3	1,9	20,3
	3	52,4	46,6	44,4	49,1
	4	20,1	13,2	46,3	20,1
	vel.nespok.5	12,7	3,9	5,6	8,2
Z policistů mají lidé strach	Ano	39,3	21,3	32,7	31,0
	Ne	33,2	53,6	27,3	41,1
	Neví	27,5	25,1	40,0	27,9
U policie působí odborníci	Ano	33,8	36,7	29,1	34,5
	Ne	22,1	14,0	10,9	17,4
	Neví	44,2	49,3	60,0	48,1
Zájem o dobrý výkon služby	Ano	23,0	29,0	12,7	24,4
	Ne	27,8	20,3	14,5	23,2
	Neví	49,1	50,7	72,7	52,4
Policistu je snadné uplatit	Ano	42,2	19,9	12,7	29,5
	Ne	13,9	18,0	25,5	16,9
	Neví	43,9	62,1	61,8	53,6
Policisté jsou horší než Češi	Ano	40,0	14,6	9,1	25,9
	Ne	29,1	51,9	14,5	37,1
	Neví	30,9	33,5	76,4	37,1

Ve druhé části tabulky 14 přinášíme odpovědi na jednotlivé výroky v otázce 18. Policii se přiznává poměrně vysoká odbornost (35%), ale také vysoký podíl zastrašení (31%) i korupce (30%). Sice se neliší od ostatních Čechů, Rómové ji ale považují za o něco nepřátelštější. Opětovně vychází, že nejlepší názor na policii mají menšiny, zadrženi se často odpovědi vyhýbají, je pravdou, že nemusejí mít konkrétnější zkušenost. Je příznačné, že Rómové přisuzují policii jak vyšší míru zastrašení, tak vyšší míru korupce. Protože třetina dotázaných Rómů není s prací policie spokojena, jde zřejmě o celý komplex negativních postojů vůči ní. Spokojenost s Policí ČR reprodukuje také graf 1.

GRAF 3.1 – Spokojenost s Policí ČR podle skupin



Hodnocení práce policie můžeme doplnit o údaje vyjadřující důvěru k policii a dalším institucím. Problémem tu je hodnocení důvěry v soudy, protože velká část respondentů neuměla vyjádřit konkrétní názor. U ostatních složek bylo hodnocení překvapivě shodné, Policie ČR je jen o krůček vpředu (62% velká nebo střední důvěra), podobně si ale stojí i místní úřady a samospráva, která plní přece jen méně represivní funkce.

22. Jakou máte dnes důvěru k následujícím institucím ?

	Velkou důvěru	Střední důvěru	Žádnou důvěru	Nevím, nemohu posoudit
A. Soudy	8	31	22	39
B. Policie městská, místní	6	53	27	15
C. Policie státní	9	53	22	17
D. Místní samospráva, úřady	8	49	28	15

I v tomto okruhu se mnohem kritičtěji vyjadřují Rómové, zatímco ostatní menšiny volí častěji variantu nevím nebo střed stupnice. Podle kategorie „žádná důvěra“ vzniká u Rómů žebříček:

1. úřady 40%
2. městská policie 35%
3. soudy 33%
4. policie státní 30%

5. Diskriminace menšin, etnické násilí a pocit bezpečí

Cílem výzkumu bylo zkoumat nejenom postoje k policii, ale přímo zkušenosti s formami chování, které mohou připomínat diskriminační praktiky. Podíl takových zkušeností je však o trochu nižší, než by napovídaly předchozí údaje o postojích k policii. U Rómů jsme až na výjimky nekladli otázku 5A (na povolení k pobytu).

Ve většině položek převažuje spíše pozitivní hodnocení, problémy jsou signalizovány při řešení problémů etnického násilí, kde si stěžují zadržení a především Rómové (37% „špatně“). Naopak menšiny obzvláště oceňují chování policie při běžných kontrolách (41% dobře, 12 % špatně). Zadržení samozřejmě zdůrazňují i problémy při udělování povolení k pobytu.

Tab.3.15. – Chování policie k menšinám

Chování Policie ČR k menšinám:		SKUPINA			CELKEM
		Romové	menšiny	zadržení	
při udělování povolení k pobytu	Dobře		35,1	5,5	26,7
	Jak kdy		37,6	10,9	31,9
	Špatně		7,4	80,0	22,2
	Neví		19,8	3,6	19,1
při vyřizování běžných přestupků	Dobře	11,9	27,8	23,6	22,0
	Jak kdy	49,2	37,1	27,3	39,6
	Špatně	25,4	9,8	9,1	14,8
	Neví	13,5	25,4	40,0	23,6
při řešení etnického násilí	Dobře	4,7	12,7	3,6	8,8
	Jak kdy	27,6	23,9	25,5	25,3
	Špatně	37,0	8,3	10,9	18,1
	Neví	30,7	55,1	60,0	47,8
při běžných kontrolách	Dobře	16,8	41,2	12,7	29,2
	Jak kdy	39,2	38,7	25,5	37,0
	Špatně	17,6	11,8	10,9	13,5
	Neví	26,4	8,3	50,9	20,3
Zkušenost s diskriminací, šikanou (ze strany úřadů)	Několik	38,5	14,7	11,3	25,6
	Jedna	10,4	7,4	1,9	8,2
	Ne	51,1	77,9	86,8	66,2
Možnost napadení cizinců, menšin	Ano	57,9	37,7	7,4	43,9
	Ne	16,3	31,4	66,7	28,1
	Neví	25,8	30,9	25,9	27,9
Dochází k tomu často?	Ano	21,5	4,4	8,0	12,8
	Ne	42,5	59,7	62,0	51,9
	Neví	36,0	35,9	30,0	35,3

Tabulka 15 obsahuje také klíčovou položku na diskriminaci menšin ze strany úřadů (ot.6). V „ostré“ podobě se s ní setkává třetina dotázaných, čtvrtina opakovaně. Její konkrétní podoby zjišťovala následující otevřená otázka, k níž se ještě vrátíme. Je ale zajímavé, že mnohem častěji si stěžují Rómové, u ostatních menšin není zřejmě takovým problémem. Není sice zřejmé, zda jde o souvislost s činností policie, ale vztah je zde naznačen, neboť ti, kdo uváděli opakovanou „šikanu“, hodnotili Policii ČR průměrnou známkou 3,5 (celý soubor 3,1).

Jiný typ problémů ve vztahu k menšinám reprezentuje výskyt rasově motivovaného násilí v regionu. Původcem zde většinou bývají určité části majoritní populace. Za možné považuje takové napadení 44 % dotázaných, avšak jen 13 % uvádí, že k němu dochází často. Zatímco zadržení jsou v jistém smyslu „chránění“, u Rómů jsou tato rizika hodnocena výše (58 % možné, 22 % časté). I když jsou na tom ostatní menšiny relativně lépe, je třeba zdůraznit, že sám pocit možného napadení může být velmi zatěžující.

V této souvislosti může hrát roli, zda v obci existují nějaké programy prevence kriminality (podle otázky 11 jde o všeobecnou prevenci, nebyla kladena zadržením). O nich a o celkovém pocitu bezpečí referuje tabulka 16.

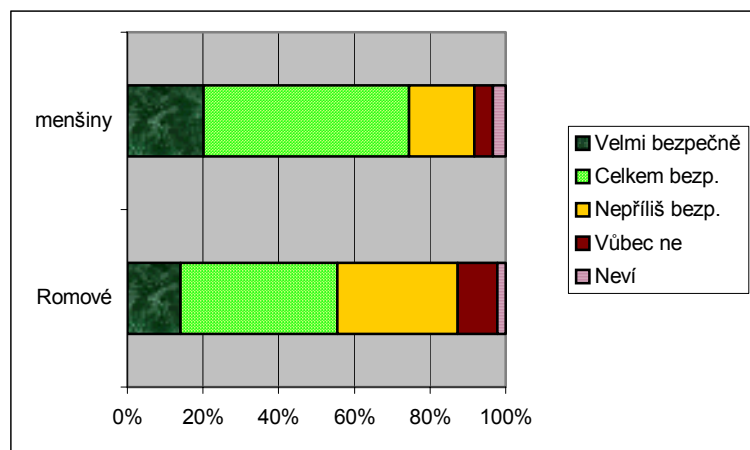
Je trochu paradoxní, že výskyt preventivních programů není údajně tak častý jako přítomnost technických bezpečnostních zařízení (kamery, apod.). Menšiny je zřejmě nevidí jako součást prevence, ale spíše kontroly. Rómové a ostatní menšiny se neliší, pouze ve výskytu rizikových míst v obci se ve větší míře „obávají“ Rómové (41% ano).

Tab.3.16.- Místní preventivní programy a pocit bezpečí u menšin

		SKUPINA			
		Romové	menšiny	CELKEM	
Obec má programy prevence	Ano	19	17	18,4	N
	Ne	31	23	27,4	
	Neví	49	59	54,0	
Obec má technická zařízení	Ano	54	48	51,4	N
	Ne	18	17	18,0	
	Neví	27	34	30,6	
V obci jsou riziková místa	Ano	41	26	34,2	
	Ne	20	29	24,5	
	Neví	38	45	41,3	
Bezpečnost večer -okolí bydliště	Velmi bez.	14	20	16,9	
	Celkem	41	54	47,6	
	Nepříliš	32	17	24,9	
	Vůbec ne	10	5	7,9	
	Neví	2	3	2,8	
Bezpečnost-doma	Velmi bez.	38	41	39,3	N
	Celkem	49	51	49,9	
	Nepříliš	11	5	8,1	
	Vůbec ne	0		0,2	
	Neví	3	2	2,5	
Bezpečnost -ve dne	Velmi bez.	30	40	34,9	N
	Celkem	55	48	51,7	
	Nepříliš	9	8	8,5	
	Vůbec ne	4	1	2,3	
	Neví	2	3	2,5	
		100	100	100	

V našem výzkumu jsme použili také tradiční indikátory pocitu bezpečí večer a ve dne (ot.12). Také ty jsem nenabízeli zadrženým v ZZC, kde by neměly smysl. Výsledky třídění reprodukuje graf 2.

GRAF 3.2 – Pocit bezpečí v místě bydliště večer (venku, mimo domov)



Dotázaní se cítí bezpečně večer doma (89%) a venku ve dne (87%), v tom se Rómové od ostatních neliší. Večer mimo domov se cítí bezpečně 66 % dotázaných, což sice není alarmující zjištění, avšak není jednoznačně pozitivní, navíc Rómové se obávají více (42%). Názor ostatních menšin odpovídá hladině veřejného mínění v ČR (74% víceméně bezpečně v roce 2003).

Setkáváme se tak s určitým paradoxem: Rómové jsou sice sami méně viktimizováni a setkávají se poměrně často s kriminální policií, současně se však dosti obávají možného napadení a jejich pocit bezpečí je nižší. Jejich život ve společnosti je v každém případě komplikovanější. Vztah k policii není významněji problematizován tím, že by se k nim policie chovala nějak výrazně „špatně“, ale spíše tím, že policie nepřispívá k redukci strachu a nejistoty. V porovnání s Rómy je situace ostatních menšin z pohledu jich samých mnohem idyličtější.

Je ale třeba poznamenat, že i Rómové jsou diferencovanou skupinou. Jistě bude do věci vstupovat region, kde dotázaný žije, i jeho sociální status. Je zřejmé, že kombinace nízkého vzdělání a nezaměstnanosti může vytvářet specifický vztah ke společnosti a k jejím jednotlivým složkám. Tyto vztahy bude možno v dalších analýzách osvětlit. Již méně možností má sociologický výzkum z hlediska ověřování validity výpovědí v situacích, kdy expozice tématu etnické diskriminace může být účelová a přinášet určitou „diskursivní výhodu“. Policisté se s tím často setkávají a nelze vyloučit, že určité prvky okázalého referování o problémech byly předvedeny i našim tazatelům. To při výzkumu postojů nelze nikdy zcela vyloučit, nemluvě o problémech přece jen kvazi-kvótního výběru respondentů.

Přesto považujeme získaný obraz za poměrně věrohodný. Může to potvrdit hned následující analýza rozdílů podle okresů, protože tam existují „objektivní“ rozdíly v problémech s menšinami.

6. Rozdíly podle okresů

Ve většině okresů nacházíme stabilní poměr mezi Rómy a menšinami, proto je srovnání možné. Jak už jsme uvedli, maximální podíl Rómů charakterizuje Ostravu, ve Zlíně převažují menšiny, v Plzni zadrženi. Tomu zčásti odpovídají rozdíly ve vzdělání, které je nižší v Ostravě (60 % základní) a Brně venkov (54%), naopak vyšší podíl vysokoškoláků zjišťujeme v Praze (16%) a J. Hradci (13%). V průměru starší byli dotázaní z Brna města a Písku. Důležitá je ale především ekonomická situace v regionu.

Tab.3.17.- Finanční situace a stabilizace v regionu a v ČR (%)

OKRES	Stěhovat v ČR	Stěhovat mimo ČR	Perspektivy dobré	Finanční sit. nadprůměrná
Brno-město	18,6	27,9	51,2	7,0
Brno-venkov	40,5	55,8	33,3	7,1
Cheb	36,6	48,8	50,0	2,4
Chomutov	25,0	20,5	47,7	11,4
Jin. Hradec	2,2	11,4	30,2	24,4
Ml. Boleslav	23,3	23,3	46,5	26,8
Ostrava	48,1	65,4	3,6	4,0
Písek	20,0	35,0	7,5	12,5
Plzeň-sever	49,4	36,7	21,8	
Praha	18,6	37,2	41,9	9,3
Zlín	23,8	15,9	58,1	14,3
CELEK	28,6	33,3	35,8	11,6

Největší problémy s nezaměstnaností nacházíme v Chomutově (89 % velké) a Ostravě (76%). V Ostravě jsou častější poukazy i na problém drog (76%), extremismu (68%), diskriminace (66%), byrokracie (spolu s Prahou). V J.Hradci je menší obava z organizovaného zločinu.

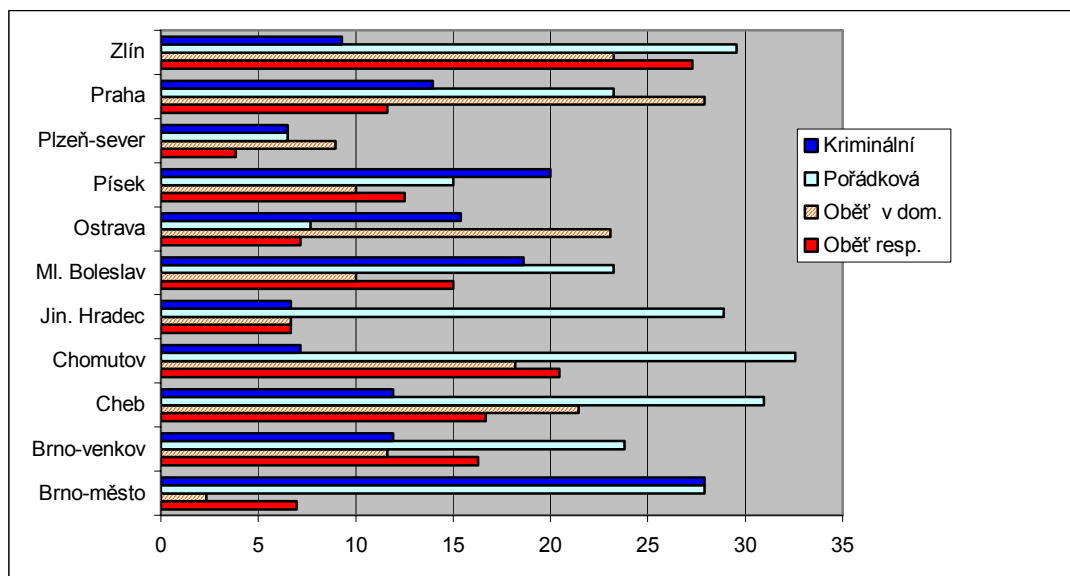
Soužití Rómů s Čechy je hodnoceno jako v průměru horší v J. Hradci a v Praze (podíl „dobré“ pod 30 %). Soužití s menšinami je jako problematičtější hodnoceno opět v Praze, a zejména v Ostravě (jde o názor Rómů!). Uvedený obrázek dokresluje údaje z tabulky 18, kde v sérii nepříjemných událostí často vede Ostrava, výše skóruje také Cheb (ošizení, napadení) nebo Praha (vyhrožování), v dílčích aspektech i Zlín (ošizení) nebo Písek (napadení). Zajímavá je pozice Ml. Boleslavi z hlediska vyššího podílu účastníků dopravních nehod a také korupčních tlaků.

Tab.3.18 – Nepříjemné události postihující menšiny(%)

	Události za 2 roky					
	Ošizení	Vyhrožování	Napadení	Nehoda	Urážky	Korupce
Brno-město	37	29	5	10	34	20
Brno-venkov	37	21	12	12	42	19
Cheb	62	19	29	14	33	10
Chomutov	55	7	7	9	50	2
Jin. Hradec	13	24	11	2	56	
Ml. Boleslav	48	9	14	21	40	30
Ostrava	71	30	26		63	7
Písek	33	33	28	13	10	5
Plzeň-sever	28	16	4	4	32	16
Praha	42	30	19		51	10
Zlín	64	25	23	18	30	14
CELEK	42	21	15	9	39	13

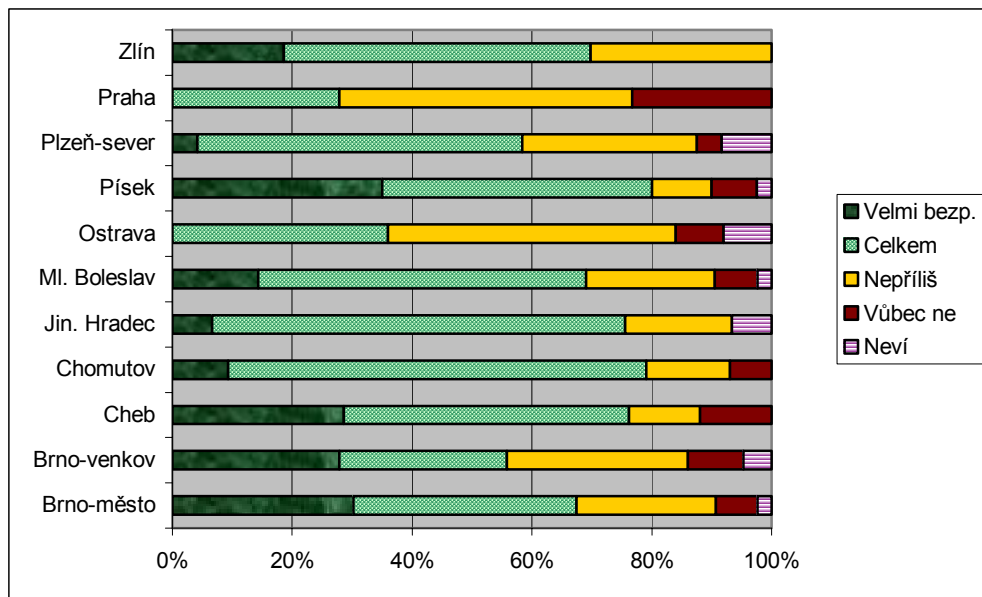
Zátěž území se projevuje jednak přímo ve viktimizaci (jedince nebo jeho domácnosti), jednak ve frekvenci kontaktů s policií (úřední styk v s pořádkovou i kriminální policií samozřejmě nerozlišuje mezi rolí oběti a rolí pachatele). Podle grafu 3 se individuální viktimizace objevuje častěji ve Zlíně a v Chomutově, viktimizace domácnosti v Praze, Zlíně a Ostravě. Úřední styk s pořádkovou policií je více zastoupen v Chomutově, Chebu, Zlíně, ale také v J.Hradci (kde je viktimizace nízká). Kontakt s kriminální policií je poměrně vysoký v Brně, ale také v Písku či Ml. Boleslavi.

GRAF 3.3. – Viktimizace a úřední styk s vybranými složkami policie



Následující GRAF 4 naznačuje, že styk (úřední!?) s pořádkovou policií zvyšuje pocit bezpečí, neboť ten je relativně vyšší v těch okresech, kde je styk s pořádkovou policií častější. Do skupiny těch bezpečnějších tedy patří i Cheb a Chomutov, také Písek.

GRAF 3.4. – Pocit bezpečí večer venku v okolí bydliště



Pocit bezpečí nereaguje jenom na vlastní viktimizaci, může být ovlivněn i **hrozbou etnického násilí**. Výzkum postojů ovšem ukazuje dva celkem odlišné pohledy: žebříček podle hrozby napadení se liší od pořadí okresů podle výskytu napadení cizinců.

HROZBA:		FREKVENCE NAPADENÍ:	
Ostrava a Praha	72%	Brno – venkov	33%
Zlín	71%	Praha 21 %, Písek	20%
Brno-venkov	70%	Ostrava a Brno-město	19%
...		...	
J. Hradec	24%	Zlín	2%
Plzeň-S	21%	J.Hradec	0%

Úplně jiný žebříček přináší dotaz na to, zda v obci existují riziková místa. Také v tomto ohledu se regiony silně liší:

Cheb 76%, Praha 67 %

Ostrava 52%, Plzeň 50%

...

M.Boleslav 9%, J.Hradec 4%

Pozitivní situace v regionu J. Hradec je dokumentována i v názoru, že je zde pravděpodobné dočkat se pomoci od občanů v případě ohrožení – zde ji očekává 38 %, ale lepší situace je i v Chomutově (32%) nebo Chebu (31%), horší v Ostravě (7%).

Vliv preventivních aktivit policie se uplatňuje selektivně. Vyšší míru kontaktu s těmito programy jsem našli ve Zlíně (47%) a zejména v okrese Plzeň sever (57%), překvapivě nulový kontakt se objevuje v J. Hradci, nízký je též v Praze (7%). Preventivní programy buď zřejmě cílí na rizikové skupiny, anebo jsou velmi odlišně vnímány samotnými respondenty.

Významný indikátor **udávané diskriminace ze strany úřadů** nabízí pozměněný žebříček problémovosti okresů:

	<i>Opakovaně</i>	+	<i>Jednou (%)</i>
Cheb	50	+	5
Praha	40	+	10
Ostrava	35	+	21
Chomutov	43	+	0
Brno-venkov	36	+	0

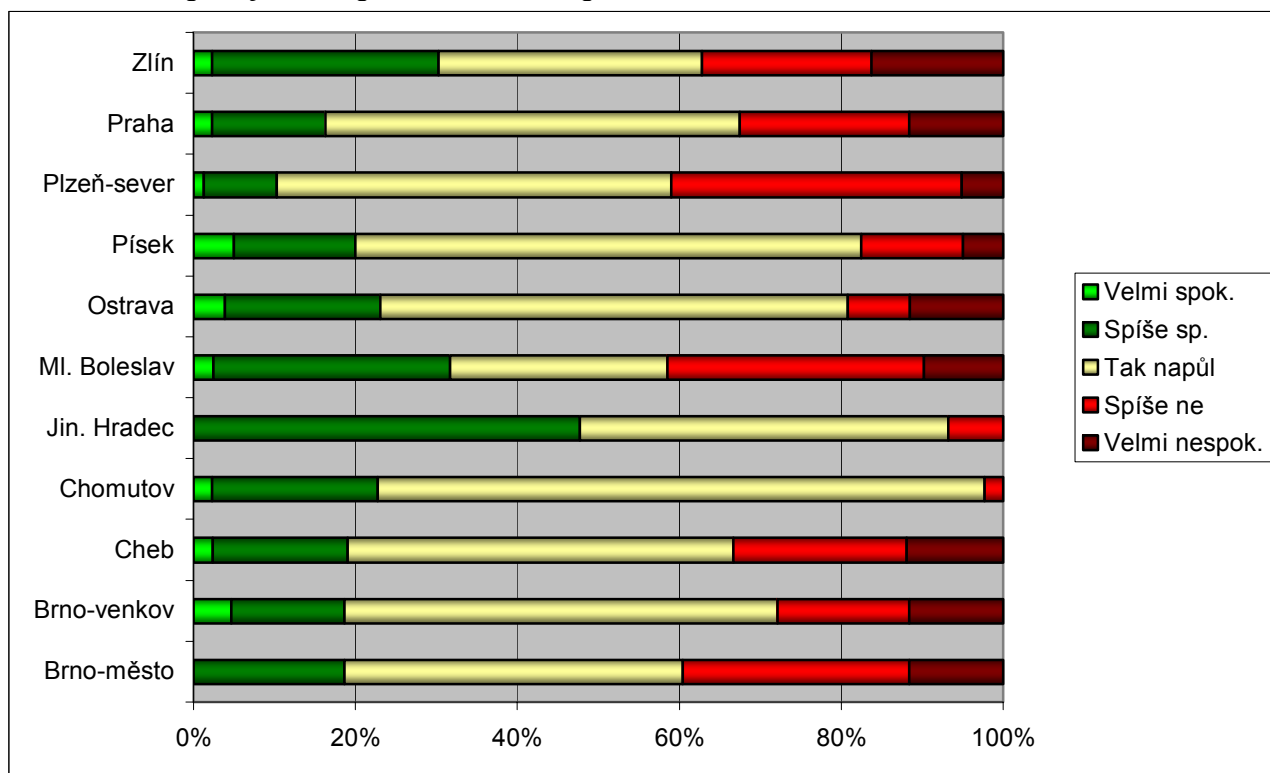
Uvedené zařazení koresponduje s kritérii typologického výběru okresů. Zřejmě ale nejde jednoznačně o problém pouze policie. Lze to ověřit na vybraných položkách škály „špatného chování“ policie (ot.5). Při vyšetřování běžných přestupků je chování policie jako špatné označováno častěji v Ostravě (40%) a Brně-venkov (24%), při šetření rasového násilí kritizuje policii 80% ostravských Rómů a 31% respondentů v Chebu, z tohoto pohledu jsou lepší poměry v Písku (25% dobře) a J. Hradci (29% dobře). Při provádění běžných kontrol se více stížností objevuje v Praze (28%), zcela příznivá je situace v J. Hradci (80% dobře) i v Brně-městě (52% dobře).

Do mozaiky různých aspektů chování policie v jednotlivých regionech zapadají také vybrané položky z ot.18, která zkoumala postoje a pocity. Z jednotlivých odchylek stojí za pozornost:

- a/ větší strach z policistů v Brně-venkově (49%) a ve Zlíně (48%)
- b/ snadnost uplácení policistů v Chebu (64%), Ostravě (62%) a Ml. Boleslavi (42%)
- c/ horší postoj k menšinám v porovnání s Čechy opět v Chebu (60%), naopak v J. Hradci jen 9%.

Nezbývá než završit toto nelehké hledání specifitější profilace okresů uvedením údajů o celkové **spokojenosti s prací policie**. Využijeme k tomu grafu 5.

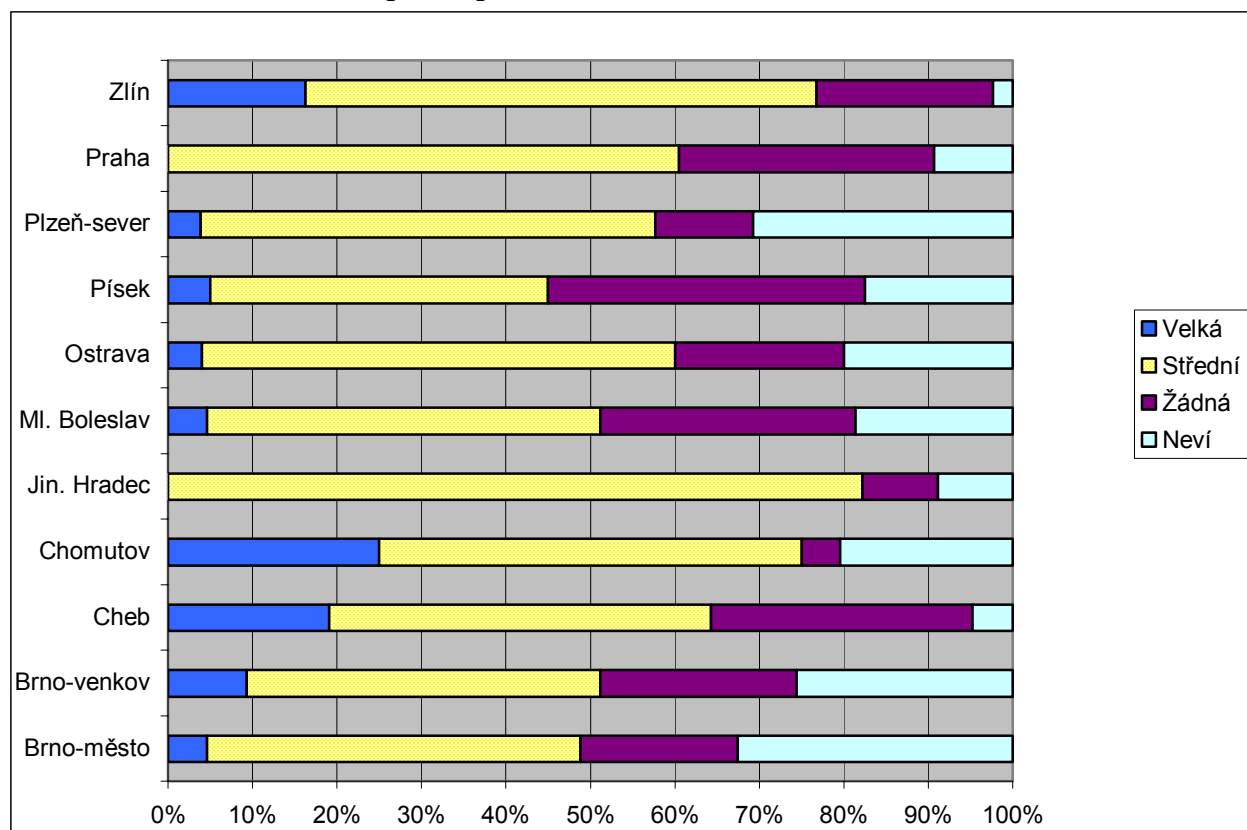
GRAF 3.5. – Spokojenost s prací Policie ČR podle okresů



Musíme znovu upozornit na specifiku souboru v regionu Plzeň-sever z hlediska zastoupení skupiny zadržených v ZZC. Zajímavé je, že názory jsou poměrně silně polarizovány v Mladé Boleslavi i ve Zlíně. Z těch „problémovějších“ okresů stojí za pozornost poměrně příznivý výsledek hodnocení policie v Chomutově.

Těmto údajům odpovídá i hodnocení **důvěry ve státní policii** (ot. 22C). Zde se polarizuje hodnocení v Chebu a výrazněji „propadá“ také Písek. Na špici se setkávají Chomutov a J.Hradec, pro brněnské regiony je typický vysoký podíl nerozhodných (graf 6).

GRAF 3.6 – Důvěra ve státní policii podle okresů



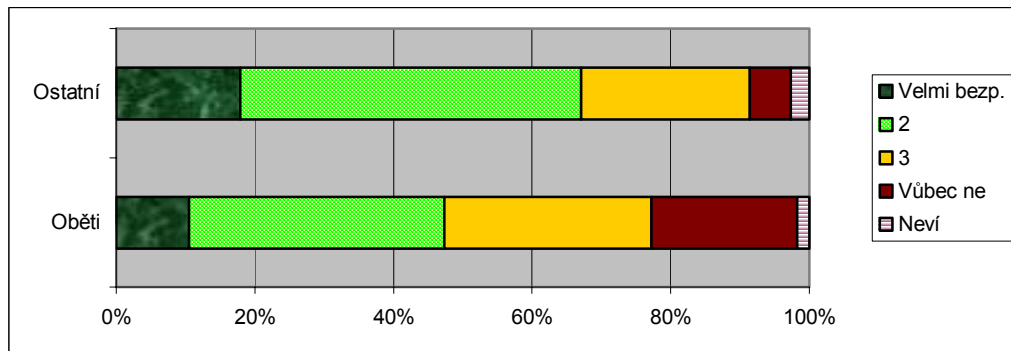
I když se tedy jednotlivé okresy v naší analýze postupně přece jen vyprofilovaly, je třeba přistupovat k hodnocení předkládaných odchylek opatrně. Na jedné straně jsou většinou zjištěné rozdíly statisticky vysoce signifikantní (a koeficienty kontingence se místy pohybují kolem hodnot 0,5), na druhé straně však nesmíme zapomínat, že okres reprezentuje ani ne 50 respondentů ze dvou dosti odlišných skupin. Zejména mezi Rómy pak zřejmě záleželo na tom, zda byli osloveni jak ti tzv. „slušní“, tak ti „problémoví“, pro něž třeba kontakt s policií nemůže znamenat pozitivní zkušenost a kteří mohou podléhat syndromu stěžování si (jde vlastně o klasický psychologický mechanismus projekce: „špatní nejsme my, ale oni...“).

Cílem výzkumu nebylo jednotlivé okresy hodnotit nebo připravovat pro ně specifické rady nebo strategie postupu. Hlavním záměrem bylo prozkoumat, nakolik je problematika menšin regionálně diferencována. Tento výchozí předpoklad se ve výzkumu jednoznačně potvrdil.

7. Podmíněnost názorů na policii

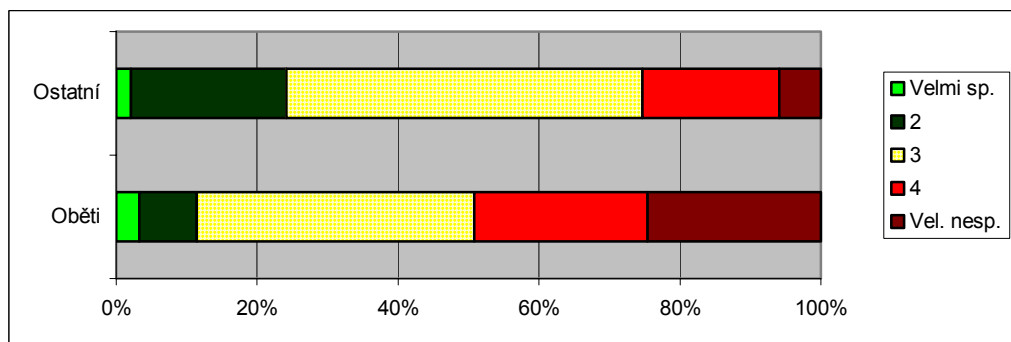
V kriminologii se tradičně testuje zejména vliv viktimizace na postoje. Mělo by platit, že oběti trestných činů by měly vykazovat menší pocit bezpečí. U menšin se tato hypotéza potvrdila (graf 7).

GRAF 3.7. – Vliv viktimizace na pocit bezpečí večer v okolí bydliště



Oběti trestných činů jsou také méně spokojeny s prací policie (graf 8).

GRAF 3.8. – Vliv viktimizace na hodnocení práce Policie ČR



Také řada dílčích událostí v ot.20 vstupuje do procesu utváření pocitu bezpečí. Lze prokázat, že vyhrožování nebo etnické urážky zvyšují pocit možnosti napadení menšin i odhad frekvence těchto útoků (tab.3.19).

Tab.3.19. – Dílčí formy útoků a hodnocení hrozby menšinám

	Vyhrůžování		Urážky		Výskyt útoků	Vyhrůžování		Urážky	
	Ano (%)	Ano (%)	Ano (%)	Ano (%)		Ano	Ano	Ano	Ano
Hrozba-napadení	Ano	33	48		Ano	44	52		
	Ne	12	24		Ne	16	33		
	Neví	14	40		Neví	22	44		
		21	39			22	39		

Stejně tak existuje typický řetězec, když účastníci dopravních nehod vyšetřovaných policií uvádějí častěji tlak na poskytnutí úplatku (26%). Pokud respondent uvedl tlak na poskytnutí úplatku (obecně, kdekoliv), častěji souhlasí s názorem, že policistu je snadné uplatit (44%, celek 29%).

Obecně platí, že častější styk s policií snižuje spokojenost s její prací. Může to být signál určité stigmatizace menšin častější kontrolou, vyšetřováním, apod. (tabulka 20)

Tab.3.20 – Podmíněnost spokojenosti s policií zkušeností z kontaktu a hodnocením rizik

Styk s policií	Spokojenost s Policií ČR
pořádkovou	3,4
ne	3,0
kriminální	3,6
ne	3,0
městskou	3,3
ne	3,0
Preventivní programy policie - kontakt	3,2
ne	3,1
neví	2,9
Riziková místa v obci	3,2
ne	3,1
neví	2,9
CELEK	3,1

Indikátorem nespokojenosti s policií je především kontakt s policií kriminální, to samozřejmě vyplývá z podstaty věci. Ironií je, že horší postoj k policii zaujali i ti, kdo se s ní setkali v rámci pomoci nebo preventivních programů, znovu to poukazuje na jejich stigmatizující aspekt (a na případnou problémovost těch, ke kterým je směřována).

Ještě výraznější zhoršení hodnocení nastává v situaci, kdy se policista chová špatně při vyšetřování přestupku (ale i při běžné kontrole). V tabulce 21 je průběh závislosti téměř lineární.

Tab.3.21 – Indexy spokojenosti s policií podle způsobu chování v konkrétních situacích

Ot.5 Chování Policie:	Spokojenost (1-5)		
	Přestupky	Et.násilí	Kontroly
Dobře	2,8	2,7	2,7
Jak kdy	3,1	3,1	3,1
Špatně	3,8	3,7	3,6
Neví	3,0	3,0	3,3
CELEK	3,1	3,1	3,1

Zatím jsme ale málo přihlíželi k vnitřní diferenciaci menšin. Jednotlivé složky se liší v názoru na policii statisticky významně (v tab.22 tvoří kategorii „česká“ převážně Rómové).

Tab.3.22 – Spokojenost s policií podle etnických skupin a vzdělání

Etnická skupina	Spokojenost s Policií ČR
Rómové	3,3
Ukr-Rus	2,9
Viet-Čína	3,0
Česká	3,2
Tradiční	2,5
Ostatní	3,1
Vzdělání	Spokojenost s Policií ČR
Základní	3,3
Vyučen	3,1
Střední	3,0
VŠ	2,7

Do hry se vrací motiv sociálního postavení a zdá se, že názor na policii souvisí zřejmě s celkovou spokojeností respondenta, s jeho životní situací. Kdybychom pohled obrátili, bylo by možno s nadsázkou říci, že postoj k policii je ukazatelem míry adaptace jedince ve společnosti. Nelze však zapomenout, že mezi méně spokojenými jsou také oběti trestných činů.

Něco může napovědět specifická **analýza stížností na chování policie** (ot.5D) nebo na šikanu (ot.7), případně na důvody spokojenosti a nespokojenosti s Policií ČR (ot.21A,B).

Špatné zkušenosti s policií (5d, %):

4 'Všechny špatné věci se hází na Romy'	18 % (menšiny neuvádějí!)
3 'Častá kontrola, povýšené chování'	13 %
2 'Arogance'	11 %
1 'Povolení k pobytu'	9 % (typické pro zadržené)
5 'Nedůvěřivost cizinecké policie'	7 %
8 'Vyhržování, slovní napadání'	7%

Pokud respondenti popsali zkušenost ze šikanou, ve 31 % případů šlo o šikanu „všude“, tedy systémovou. Povýšenost a arogance byla zastoupena 14 % (u menšin 28 %), 13 % uvedlo slovní útoky, 12 % zmínilo šikanu při získávání zaměstnání.

Mezi důvody spokojenosti s policií uvedlo 26 % dobrou práci nebo spolupráci, ale 26 % odpověď „žádný“. Jako důvody nespokojenosti se mezi zadrženými cizinci objevovaly pomalost a přístup „jako k odpadu společnosti“. Převažující tendence ale spočívá ve zdůraznění těchto **důvodů nespokojenosti s Policií ČR:**

3 'Špatně vykonávají svou práci, neplní povinnosti, neorganizovanost'	16 %
6 'Špatné jednání s lidmi, arogance'	12 %
1 'Pomalost'	10 %
8 'Diskriminace, rasismus'	10 %
15 'Neřešení problémů Rómů'	9 %

Náš soubor se štěpí na různé složky. Projevilo se to i v otázce 3 na problémy soužití s menšinami, kde vynikly čtyři typy odpovědí:

19% - rasismus

15% - Lidé chtějí azyl, ne sběrné tábory

9 % - krádeže

9 % - Rómové kradou a Češi je nemají rádi

Znovu se zde vrací motiv odlišné životní zkušenosti a perspektivy vnímání problémů.

Ten bude opakovaně vstupovat do interakce mezi zkušeností a postojem: také pro menšiny platí relativně silná souvislost mezi zkušeností a postojem, možná s větší tendencí ke generalizaci a k deklarativnosti.

IV. VÝSLEDKY FOCUS-GROUPS U POLICIE ČR

Chomutov, 15.7., 7 účastníků (ředitel, preventistka, kriminalisté...)

Místo má řadu sociálních problémů, mimo jiné vysokou rozvodovost (kriminalitu ovlivňuje i neplacení výživného...).

Romové reagují negativně i na označení cikán. U policistů je vyslovených předsudků málo, **sice hodně negativních výrazů a stanovisek, ale ne konkrétní chování.** Mají přísná kritéria výběru lidí k policii, nedařilo se získat menšiny, neosvědčilo se.

Vietnamci spíše provozují pašování a prodej padělků, občas si věci vyřizují mezi sebou, ale mají snahu se adaptovat, začlenit se.

Němci problémem nejsou, někdy zahraniční turisté, ale nyní slouží společně s německými kolegy a situace se zlepšila. Azylanty zde nemají, není problém.

Rasových konfliktů není mnoho, **skinny nemají** - občas se někde sjedou, mají kontakty i na Německo, ale není to problém. Není to také řešení kriminality, nemá to odstrašující účinek.

Policie se chová korektně, ke všem stejně („zákazník jako každý jiný“). Dnes si děti vymyšlejí i rasová napadení. Museli řešit některé lokality – Kadaňská ulice – ale chybou je to sestěhovat na jedno místo. Pro děti je třeba něco udělat, ale školy nerady dávají hřiště – ničení, též problém pojištění.

Preventivní projekt organizuje v Jirkově Kanadská jízdní policie, ale problémy vstupu do zařízení. Obecný problém prevence – mechanické přenášení zkušeností odjinud. Efekt besed je omezený, chodí na ně jenom ty slušnější děti. Snažili se dělat i drogovou prevenci přímo ve školách, ale nakonec jim to „shora“ zakázali.

Prevenci dnes skoro nikdo nedělá, okresy skončily, je to spíše na obcích. Spíš individuální aktivity, chybí spolupráce s radnicemi. Ale malé obce se svými projekty nemají šanci!

Školení nesmí být odtržené od reálných problémů. Spíš se zatím doškolují jedinci – přidávají se jim další a další úkoly. Chtělo by to specialisty na jednotlivé oblasti, už hotové ze školy. Bude problém i s výcvikem lidí – dnes přicházejí rovnou z civilu. Doporučuje se využití zkušených „patronů“ zaškolování, pak zkoušky, není příliš efektivní příprava v pražských podmínkách. **Do vlastní služby by už měli nastupovat připraveni. Pokud něco rozvíjet, tak schopnost komunikace (obecně)!**

Problém vztahu k Romům je odrazem celé společnosti, problémy jsou dnes i s „bílými“ dětmi. Romové se ke své národnosti oficiálně nehlásí. Ale „oprsklí“ jsou dnes všichni, policista dnes nemůže chodit sám. Důležité jsou morální vlastnosti nově přijímaných policistů, „*když přijde lump, žádné školení nepomůže...*“ Prestiž policistů stoupá tím, že policisté řeší problémy způsobené Romy, že pomáhají lidem. Ale **není dobré problém etnických menšin uměle konstruovat.**

Praha, 17.7., 9 účastníků – řadoví ze 4 obvodů, různých specializací...

Typické formy kontaktu s menšinami – kontrola, pátrání. Typická zkušenost: „ Pane veliteli, to není pravda...“ Klíčový problém - jazyková komunikace, menšiny k ní nikdo netlačí... (např. řídičský průkaz – měl by umět česky).

Specifické formy kriminality v Praze – např. černé směnárny – Egypťané, Arabové. Vlna rumunské kriminality už odezněla, ale většina z nich jsou azylanti a Romové jim poskytují bydlení. Velký **problém azylantů**, které zákon zvyhodňuje a jejich přestupky nelze efektivně řešit. To policisty demotivuje. I další zákonné normy jsou problematické – 218/2003 – neznalost zákona omlouvá, věci je nutno řešit v místě bydliště (včetně obhájce). Romové jsou problémem Prahy 9, na P7 je koncentrace Vietnamců – typická trestná činnost (hospodářská), ale ne velké problémy (spíše to škodí ekonomicky). Lokalizace kriminality do obchodních center, nejen střed města. Žižkov – vliv fetování na kriminalitu. Ukrajinci, Rusové, Číňané jednotlivě reprezentují organizovaný zločin, část z nich ale normálně pracuje. Nejsou problémem jako menšina, nesdružují se jako Vietnamci či Romové. Pronásledují sami sebe, Ukrajinci a Rusové i Čechy (vydírání...). Nástup Afričanů, umějí získat i právní pomoc. Obecně je **znalost práv na straně menšin** velmi dobrá.

Velký problém: toleruje se **zakládání fiktivních společností**, poskytování fiktivního trvalého bydliště.

Extrémisté je sice trochu „krotí“, ale mohou produkovat další kolo násilností.

Menšiny jako policisté – celkem souhlas, ale problémy s mentalitou, nepůjdou proti svým.

Preventivní programy – v Praze nefungují tak, jak jinde (Ostrava), záleží na osobním zájmu policistů. Měly by být reciprocita, i menšiny musejí přispět, stejně tak organizace, které jim chtějí pomáhat (měly by si zkusit doprovázet policisty).

Diskriminační praktiky – spíše pozitivní diskriminace, velmi se to hlídá, Romové nadávají mnohem více, občas některý policista ujede, ale spíše jako součást razantního zásahu, stejně i vůči bílým. Naprostá většina policistů volí korektní, rovný přístup.

Ke školení a k přípravě žádné zvláštní náměty nezazněly.

Praha, 16.7. – vedení Policie ČR v Praze, zástupci obvodů

Příslušníci menšin jsou většinovými klienty, ale ne všichni zločinci. V centru Prahy jsou to Romové, Ukrajinci, Rumuni:

- často využívají děti a mladistvých
- není tak dobrá prevence

Ale dnes už se objevuje nový jev – **intervence shora** (příklad údajně neoprávněného předvedení těhotné Rómky, která byla opakovaně chycena při krádeži, ale intervence jde do 20 minut! Romové využívají **medializace** a zdůrazňují etnický aspekt. U cizinců z východu jde dokonce o záměrně lživé obvinění policisty („ze msty“).

Řadový policista pracuje pod tlakem, menšiny často hrají „komedii“. Spíše ten problém vzniká od nich.

Na druhé straně si jiní cizinci stěžují, že je policie nečinná (Angličané, ne Němci nebo Američané).

Počet cizinců vzrostl, dnes 65.000, další formy trestné činnosti – těžká násilná, praní špinavých peněz. To procentu podílu je zřejmě vyšší, než vnímá policie i občané! Veřejnost má asi postoje horší, **u policie jde o „větší ostrážitost“**.

I u Romů už nejde jen kapsářství, organizované formy, mělo by se to mnohem více zkoumat jako sociologický problém! Není řešením „dávat je dohromady“.

Problém u menšin je v tom, že nedodržují ani normy nepsané, **normy slušného, civilizovaného chování**. Tohle většinou organizace a poradci neřeší, zůstávají v roli „advokátů chudých“. Policie se dost snaží, školí, s Romy už má zkušenosti. Ti se ale nechtějí přizpůsobovat.

Menšiny si s sebou berou i typické formy zločinu (mafie). Rumuni jsou agresivnější, uchýlí se i k loupeži. Novou formou trestné činnosti je vybírání „mýtného“, za průjezd...

Lichva – v Praze se neobjevuje, v Ostravě existuje nějaký program.

Skini – reagují na stav společnosti, ale během 5 let se dost změnilo – mnohem slabší. Efekt odstrašení to nemá, spíše budí další reakce.

Výklad lidských práv nahrává pachateli a podceňuje oběť, poškozené. Je to dost „právnícký“ přístup.

Policisté jednají v zátěži, občas „ujedou“. Je pravda, že **výraz cikán je v policii v běžných situacích užíván**, je to nálepka, označení, ale akceptují ho i někteří Romové.

Zaměstnávání Rómů – v Praze nanejvýš jeden, neosvědčuje se, jsou sice ostřejší, ale odcházejí, mají problémy. Dobré např. na kapsáře, neobstojí mezi svými.

Stát by neměl Romy uplácet, ale investovat do vzdělání. Jako státní úředníci ano, ale jako „bafuňáři“ už je to horší. „*Neutápět peníze v pseudoakcích*“.

Školení policistů provádět tam, kde je toho víc, důležitější by byl nějaký styčný důstojník, který by posuzoval sporné situace (autorita).

Výsledky těchto výzkumů by měly být dány Jařabovi, aby právě tyhle orgány nebyly zdrojem nedůvěry.

Azylová politika je postavena špatně, zneužívá se, stačí projít lágrem a už můžou vydělávat (např. Bulharky jako prostitutky). Bulhaři zneužívají i turistická víza.

Ukrajinci nebo Rusové si přivezli mafii, jsou zneužíváni, ale obvykle odmítnou vypovídat.

Rumuni užívají širokou škálu prostředků od legálních po nelegální (využívání dětí).

Jugoslávci byli již dříve, část běženců, ale část zločinců (drogy – Kosovští Albánci).

Minimální možnosti **kontroly podnikatelů**, mají 90 dní na start a nikdo je nehlídá...

Případy padělání pasů (Rusové) – nutno **zavést moderní formy identifikace** (otisky, atd.), aby se sem nemohli opakovaně vracet.

Osvědčuje se spolupráce se zastupitelskými orgány, např. velvyslanectví Bulharska, také **spolupráce s kolegy z těchto zemí**. Je to námět i pro ministerstvo zahraničí.

Vztah k cizincům se hlídá, ale těžko se prošetřují obecná podání (viz MMF, vliv internetových možností). **Konkrétní stížnosti** se dají prošetřit, ale „*na obecná obvinění obecná odpověď*“.

// Velmi kvalitní, obsažná a otevřená diskuse!//

Shrnutí hlavních výsledků:

Policie se snaží chovat korektně, jako ke každému jinému klientovi (tento pojem se často objevuje!).

Samozřejmě jedinci pod tlakem mohou někdy selhat, ale takové případy se šetří.

Větší problém je na straně příslušníků menšin, kteří zneužívají pozice (medializace).

Řešení je změna politiky vůči Romům vcelku, investice do vzdělání, apod..

Nutno změnit azylovou politiku (její zneužívání). Pak by bylo možno účinněji zasahovat (vyhoštění). Kontrola fiktivního podnikání, apod.

Zavést moderní formy identifikace.

Zaměstnávání v roli policistů není reálné.

V. POZNATKY Z HLOUBKOVÝCH ROZHovorŮ

Rozhovory probíhaly ve stejných okresech, jako kvantitativní šetření. Dotazování byli vždy 1 policista a 3 zástupci menšin. Až na výjimky (Ostrava a Chomutov) se tyto počty podařilo dodržet (v Chomutově byli dotazováni jen 2 zástupci menšin, v Ostravě pouze policista). Celkem bylo takto dotazováno 11 zástupců policie a 29 zástupců menšin.

Rozhovory probíhaly podle předem zadaného scénáře, který ovšem mohl být tazateli modifikován podle aktuálního průběhu rozhovoru. Scénáře pro obě skupiny (policisty a menšiny) se přirozeně odlišovaly, takže i následující vyhodnocení rozhovorů je provedeno odděleně. Pro ilustraci jsou citovány konkrétní výroky dotazovaných (jsou tištěny kurzívou).

1. Rozhovory s policisty

Rozhovory začínaly popisem *typického případu* z poslední doby, který se týkal problematiky menšin. Téměř všechny se vztahovaly k romské kriminalitě (vykrádání aut, krádeže v obchodech, krádeže barevných kovů a jejich následný prodej ve sběrnách surovin, stížnosti obyvatel na krádeže a hlučné chování Romů). Specifickou situaci, týkající se dětské prostituce, popsal dotazovaný policista v Chebu následovně:

V podstatě jsou to případy, které se v poslední době týkají především dětské prostituce, kdy oni využili medializaci, která kolem toho proběhla. Závěry jedné organizace, která se tady rozhlížela, totiž tvrdí, že tu 200 nebo 300 dětí dělá dětskou prostituci apod., což není vůbec pravda, ale oni toho mistrně využili ve svůj prospěch. Díky této medializaci, díky tomu, že tomu udělali takovou reklamu, tak sem začali pedofilové opravdu jezdit, rozhodně ve větší míře než před tím. Tady poptávka je, ale oni děti nechtěj dát, spíše Němce okradou. Využili prostě tu situaci, aby okrádali Němce.

Prvním tématem byla úroveň *komunikace* se zástupci menšin a možnosti jejího zlepšení. Obecně lze konstatovat, že je velmi nízká a zmíněné možnosti zlepšení jen omezené. Příčiny jsou spatřována jednoznačně na straně menšin a jejich neochotě se přizpůsobit zákonům a normám majoritní populace. K tomu u cizinců přistupuje (údajná či skutečná) neznalost jazyka jako nejčastější výmluva neochoty spolupracovat. Podle názoru policisty z Bravenkov by bylo dobré, kdyby tam, kde je větší výskyt Romů, byl mezi policisty někdo, kdo zná alespoň trochu romsky a zná jejich zvyky a hierarchii. Absence těchto znalostí u policie je značná (*známe je jen tak, že víme čeho jsou schopni a co pro své uspokojení dovedou udělat, ale co se honí v jejich hlavách nebo co nečekaně podniknou, to opravdu neví nikdo z nás, ale jen oni sami*).

Vztah Romů k policii je velmi opatrný. Policie je nástroj síly a jako takový bude vždy obviňována z diskriminace. Na druhé straně *její pravomoci jsou v některých situacích až na pováženou nebo k zasmání*. Podle některých policistů jsou již romské děti vychovány v názoru, že policista je zlo. Policista z okr. Mladá Boleslav to popsal následovně:

Rom vnímá policistu jako zákon, kterému může utéct. Když s nimi jednáte po zlém, jsou taky zlí a nic se nevyřeší. Pokud s nimi jednáte po dobrém, jsou klidnější, ale nevyřeší se většinou také nic, protože z Vás mají legraci anebo se chovají tak, jako že jim celý svět ubližuje a nikdo je nechápe a nepodpoří. Občas mi to připadá (např. při řešení krádeží), že by bylo nejlepší tak jednou za měsíc otevřít krámy a nechat tam Romů si „zadarmo“ nakoupit, pak by třeba byli spokojeni a už by se na nás jako Čechy nekoukali jako na rasisty.

Dostí kritické stanovisko zaujali někteří policisté k aktivitám Helsinského výboru a dalších občanských iniciativ, které svými zásahy do kompetencí policie podle jejich názorů často napáchají více škod než užitku.

Často byly také zdůrazněny oboustranné předsudky ze strany menšin i majoritní populace, bránící normální komunikaci, založené na jednoduchém modelu „všichni cikáni kradou“ a „všichni bílí jsou rasisté“. Cesta ke zlepšení je spatřována zejména ve zvyšování vzdělanostní úrovně Romů a snižování jejich nezaměstnanosti. Svůj význam by mělo také omezení snadné dostupnosti sociálních podpor, která Romy zatím nenutí aktivněji pro zlepšení svého postavení cokoli dělat. Kriticky se někteří policisté vyjadřovali k různým podpůrným programům, které podle jejich názoru pouze posilují pocity výjimečnosti menšin a jejich vyžadování úlev a výjimek na úkor majoritní populace (jednoznačně je odmítána tzv. pozitivní diskriminace). Jako příklad názorů na problémy komunikace lze uvést odpověď policisty z Chomutova:

V komunikaci mezi policií a Rómy brání zejména uzavřenost romské menšiny, doprovázená nedůvěrou ke všem a ke všemu, co je této menšině cizí. Hlavní problém je tedy v neochotě druhé strany komunikovat. Možné řešení vidí v získání „leaderů“ skupiny. Sám problémy v komunikaci s touto menšinou nepociťuje: „Kde je vůle z obou stran, tam se lze vždy domluvit.“ Odmítá vidět vztah člověka k policii v kategoriích rasy, etnika či národnosti, ale vždy jako záležitost ne/porušení zákona: „Člověk je policií vždy stíhán pro porušení zákona, nikoli pro svůj původ.“ Negativní obraz policie (represivní, chybní...) v očích romské menšiny se v ničem zásadně neliší od názoru většinové společnosti na policii, který je zapříčiněn zejména nekvalitní prezentací práce policie (úspěchy, ochrana občanů, preventivní programy, semináře pro školy a důchodce...) na veřejnosti.

Dalším tématem byly možnosti preventivního působení. Obecně platí, že prevence je celospolečenskou záležitostí, kterou nelze nechat jen na policii. Základním nástrojem je již zmíněný růst vzdělanostní úrovně menšin, zejména romské, a budování vzájemné důvěry (zejména překonat izolaci romského etnika a získat jeho důvěru, např. tím, že uvidí, že policie je tu také pro ně /ochrana/ a ne jen proti nim /represe/). Preventivní roli ovšem na druhé straně hrají i přísnější tresty. Pozitivně bylo hodnoceno propojení výplaty sociálních dávek s pravidelností školní docházky romských dětí. V této souvislosti byl také zmíněn princip „třikrát a dost“ jako vhodný nástroj prevence zejména násilné trestné činnosti.

Různá školení a přednášky podle policistů příliš velký význam nemají, protože to, co na nich slyší, zná většina z praxe lépe než ti, kteří tato školení vedou.

Možnosti preventivního působení v cizojazyčných menšinách (Vietnamci, Číňané) jsou minimální z důvodu značné uzavřenosti těchto menšin. Navíc u nich platí, že si problémy vyřizují mezi sebou bez přítomnosti policie. Jejich problémem je většinou hospodářská kriminalita (prodej padělaného zboží), se kterou si ovšem podle policistů umí dnes již dobře poradit orgány celní správy. Problémy s jinými národnostními menšinami (Ukrajinci) téměř nejsou, neboť ty sem přijeli za prací, na rozdíl od Romů pracují a pracovat chtějí.

Posledním tématickým celkem bylo zjišťování názorů policistů na to, jaká omezení na straně policie existují, co jim brání v jejich činnosti. Všichni se shodují v tom, že základním problémem jsou nedokonalé zákony. Nejde ale jen o požadavek tvrdších postihů, jako spíše o to, aby tresty byly efektivní (trestní systém by měl být odsouzeným více „šitý na míru“, měl by obsahovat kratší nápravné programy a zahrnovat alternativní formy trestu). Jako silně omezující je vnímána byrokracie, která dnes policisty z ulice nutí sedět v kancelářích a úřadovat. Často jsou policistů zmenšovány jejich pravomoci, což se negativně promítá v bezpečnostní situaci i ve fungování některých sfér (doprava).

Problémem je také obezřetný vztah veřejnosti k policii v případech vyšetřování (*obyvatelé se bojí s námi komunikovat nebo nechtějí nám říci přesnější údaje, a to z důvodu, že by se vše nebo něco mohlo obrátit proti nim. Tak raději nic neříkají*).

Častým problémem je technické vybavení, důsledkem čehož je, že pachatelé jsou častěji lépe vybaveni než policisté (to, co policii chybí, je zejména zajištění základního provozního zázemí). Zdůrazněny byla také problémy systémové povahy (policisté nemají v policii oporu v případě nějakých nepředvídatelných nehod a omylů) a absence systematické mediální politiky, která by realističtěji (a v příznivějším světle) prezentovala její práci.

Závěrem je třeba zmínit názor policisty z okr. Mladá Boleslav. *Policii podle něho chybí spousta lidí, kteří tu práci chtějí dělat pro opravdovou spravedlnost a pořádek v našem státě. A co se týká úplatkářství, pokud bude mít policista dostatečný plat, nebude mít zájem na nějakém braní úplatků. Možná je v nás i málo hrdosti na to, že jsme policisté a že se máme držet daných zákonů.*

2. Rozhovory s příslušníky menšin

Tyto rozhovory je třeba rozdělit na ty, které byly prováděny s Romy a s ostatními cizinci. Zjevně byly rozhovory prováděny se dvěma skupinami Romů: jednak s těmi, se kterými nejsou v jejich okolí žádné problémy (ti také vesměs zaujímali neutrální pozice), a pak s těmi, kteří jsou nositeli těchto problémů. Zatímco rozhovory s touto druhou skupinou Romů si jsou celkem velmi podobné stesky na diskriminaci ze strany majoritní populace a stavěním se do role obětí, rozhovory s příslušníky ostatních cizojazyčných menšin byli dosti odlišné v závislosti na národnosti a sociální pozici respondenta.

Je nutné upozornit také na to, že část respondentů zjevně nečiní rozdíly mezi Policií ČR a městskou policií, třebaže na to byli tazatelé upozorněni. Tak se v jednom rozhovoru na téma důvěry objevilo tvrzení, že *městští (strážníci) v Brně někdy Roma odvezou za město a tam ho zmlátí.*

2.1. Romové

Rozhovory měly opět začínat *typickým příkladem* kontaktu s policií z poslední doby, většinou však šlo o stesky nad tím, jak je k nim policie (a celá majoritní společnost) nespravedlivá, jak jim všichni ubližují, jak nechtějí vidět jejich specifika, jak jim nechtějí dát, co jim patří (většinou měli na mysli sociální dávky). Několik skutečných příkladů se týkalo zneužití romských dětí ke krádežím „bílými“, přičemž pachateli byli podle policie pouze romské děti, či jednostranného vyšetřování dopravních nehod (kdy pachateli byli vždy a priori Romové), křivého obvinění z krádeží, rvaček apod.

Jako typické byly ovšem uváděny také pozitivní příklady kontaktu s policií – šlo ale vždy o Romy, kteří mají vlastní zaměstnání či podnikají, tedy o rozhovory s Romy „neproblémovými“. Příklady se týkaly pomoci, kterou jim policisté poskytli při hledání adres či při neoprávněném obvinění. I oni ovšem často uváděli nedůvěru policistů k nim (Romům) jako první reakci, se kterou se u nich setkali, která se ovšem změnila poté, když policisté poznali, že jsou „neproblémovými“ Romy.

Prvním tématem byla *vzájemná důvěra* mezi nimi a policií. Romové zdůrazňovali již zmíněné neoprávněné generalizace typu „všichni Romové kradou“ a z toho se odvíjející nemožnost důvěřovat majoritní populaci, protože *oni nám nevěří a hází nás všechny do jednoho pytle*. Důvěru narušují i časté kontroly totožnosti, které jsou prováděny podle respondentů jen proto, že jsou Romové. *Problémem je, že se mezi (dobrymi a špatnými) Romy nerozlišuje: Každý Róm je a priori špatný. Slušný a vzdělaný Róm je pro každého (včetně*

police) překvapením. Z toho potom vyplývá skrytá diskriminace. Pro policisty se stává každý Rom podezřelým (např. některé ženy, co jsou na ulici, jsou automaticky považovány za prostitutky, přestože jimi nejsou, a dostanou kvůli tomu nespravedlivou pokutu), část respondentů ovšem připouští, že je to vinou špatných zkušeností policistů s Romy a že se jim tedy vlastně nelze divit.

O důvěře se ale také zmiňují z hlediska vzájemných vztahů mezi sebou, tj. mezi Romy

S důvěrou je to čím dál tím horší. Dá se říci, že za komunistů jsme k sobě měli blíž, určitě je to tak. Přišla svoboda, s ní nezaměstnanost a pomoc státu jakou je například podpora. Mnoho Romů toho zneužívá, proto je s nimi problém. Mohlo by to být lepší ta důvěra každopádně. A jsou i případy, kdy cikán na cikána udělá nějaký podraz. I to se stává a vůbec se mi to nelíbí, protože bychom měli držet pohromadě.

Důvěru narušuje také odlišné chování policistů k lidem podle barvy pleti (jeden příslušník mi tykal a jiným lidem (bílým) vykal).

Na druhé straně ti, kteří mají zkušenosti ze zahraničí, se necítí být více diskriminováni a zastávají názor, že policisté nedělají příliš velké rozdíly mezi lidmi podle barvy pleti. Výjimky jsou spíše věci jednotlivých policistů. Jsou to ovšem většinou „bezproblémoví“ Romové.

Jó v Německu tam je to jiný, já tam několik let pracoval a tam Vás furt kontrolujou. Tady se pohybují různý podezřelí lidé a nikdo nic. Nemůžou je zřejmě zkontrolovat, já nevím, nemůžou nebo nechtěj. Ale pokud má člověk problém a má kam šáhnout pro peníze, i policista zapomene na to, že kontroluje Róma. Můj názor na to je ten, že peníze nedělají rozdíly mezi národnostmi a to kdykoliv a kdekoliv v ČR. V zahraničí je to trochu jiné. Tam se na každého „příčmoudlíka“ koukají jako na potenciálního teroristu, ne jako na cigána.

Druhým tématem byly problémy komunikace mezi Romy a policisty. Za všechny lze použít vyjádření respondenta ze Zlína - *No tak já se s nimi bavím, jen když opravdu musím, ale jinak se jim vyhýbám dalekým odstupem.* Pokud jde o komunikaci se sousedy a majoritní populací, tentýž respondent to vyjádřil následovně:

Tak ti se spíše vyhýbají mě než já jim. Uvnitř mě to hodně mrzí, že mě nevěří a neberou mě mezi sebe, ale jinak mě je to úplně jedno, co si o mě myslí. Já mám svůj život, který dobře znám a jestli oni mě mají v těch svých hlavách zafixovaného jinak, tak to už je mi jedno.

Společným jmenovatelem problémů vzájemné komunikace je ochota vzájemně si naslouchat a chápat se. Respondent (podnikatel) z okr. Mladá Boleslav to vyjádřil takto:

Komunikace asi nebude nikdy fungovat, pokud jedni nebudou chápat ty druhé. Já jsem se to naučil a žiju téměř v pohodě. Možná problém je ten, že pokud budou Rómové žít v jakýchsi větších komunitách, pak nikdy nezapadnou do společnosti, ve které žijí. Z praxe je to vidět, pokud jsem já žil s několika dalšími rodinami na jedné hromadě, byl jsem i ovlivňován ostatními a také jsem jejich názory sdílel. Když jsem se ale potom postavil na vlastní nohy, tak jsem začal tuto společnost chápat trochu jinak a společnost chápala jinak i mě. Pak už není problém v komunikaci, prostě v ničem. Lidi vás berou skoro jako sobě rovného.

Bariérou je ovšem v mnoha případech neznalost českého jazyka. Starší Romové česky umí málo, mladší často nerozumí spisovné češtině, kterou na ně mluví policisté a z toho vyplývá řada problémů.

Dalším tématem byly názory na možnost Romů pracovat u Policie. Obecným problémem je již zmiňovaná nízká vzdělanostní úroveň Romů, která jim brání vykonávat řadu povolání, včetně práce u policie. Problémem je také nutnost mít čistý trestní rejstřík, což řada

jinak „bezproblémových“ Romů nesplňuje (jako příklad je uveden syn respondentky, který měl zájem pracovat u policie, měl potřebné vzdělání ale protože spáchal přestupek, nebyl přijat. Nyní studuje VOŠ pedagogického směru).

Většina respondentů sice práci u policie (bez ohledu na uvedené požadavky) odmítla, nicméně všichni zdůrazňují potřebu většího zapojení Romů do práce policie.

Problémy zachování kulturní identity byly dalším tématem. Všichni se shodují v tom, že majoritní populace nechápe specifika Romů a že by si je Romové měli i nadále udržet. Shodují se také v tom, že úplná asimilace není z důvodů celého historického vývoje Romů a jejich odlišným psychologickým charakteristikám možná. Problémem je, že by tyto tradice měli udržovat sami Romové (vést zájmové kroužky pro děti), což ovšem většinou nedělají. Současně je ale třeba, aby se Romové více přiblížili životním podmínkám majoritní populace (*Zkulturnit by se teda lidi samozřejmě měli, ale někomu brát nějaký ty jejich zvyky, to by nebylo správný*). Několikrát byly zmiňovány pozitivní příklady Romů, kteří udělali tzv. kariéru (Giňa, Bílá).

Zmínka o možné pozitivní diskriminaci byla přijímána částí respondentů kladně, zejména ve vztahu ke vzdělání a zaměstnání, kdy zdůrazňovali, že by Romové měli být zvýhodňováni při přijímání do škol a do zaměstnání. Částí byla ovšem odmítána s tím, že Romové jsou jako ostatní a nepotřebují žádné výhody – chtějí jen to, co dostávají ostatní. Shrnující postoj vyjádřil respondent ze Zlína - *Co se týče nějakého zvýhodnění, nebylo by špatné, ale byli bychom velice rád,i kdyby nás lidé brali jako ostatní obyvatele*.

Posledním tématem byla role *romských poradců*. Většina se s žádným nepotkala. Pro část by byl dobrý jen k tomu, aby jim vymohl sociální dávky. Část ovšem jejich roli vidí v příznivějším světle, chybí jim ovšem vlastní zkušenosti.

2.2. Ostatní menšiny

Cizojazyčné menšiny byly zastoupeny respondenty původem z Afghánistánu, Ukrajiny, Číny, Britem původem z Indie, Ruska a Vietnamu. Společným jmenovatelem jejich problémů je omezená znalost českého jazyka, která jim neumožňuje plně se zařadit do společnosti.

S policií většina z nich žádné větší problémy neměla s výjimkou cizinecké policie. Její činnost i chování jejich příslušníků bylo v naprosté většině případů hodnoceno negativně (arogance, podezřívavost). Vytýkáno je ovšem to, že se policie zaměřuje spíše na jednotlivce (kontroly dokladů, shánění informací o nich u sousedů, apod.), zatímco skutečné narušitele zákonů (mafie, vyděrače) nechává bez povšimnutí.

Celkově platí, že se cizinci snaží nepřijít do styku s policií, aby neměli problémy. Přijeli sem především pracovat a nechtějí o práci přijít. Většina z nich se také již celkem sžila se svým okolím a dle svého vyjádření mají celkem dobrou pověst. Cizinci se zkušeností ze západních zemí vyjadřují spíše kladný vztah ke společenským institucím, včetně policie, cizinci z východních zemí se vyjadřovali velmi opatrně (nezájem, není potřeba).

VI. ZÁVĚRY A DOPORUČENÍ

Postoje policistů k menšinám vycházejí podle všech údajů našeho výzkumu ze snahy o **korektní přístup**. V obecné poloze se ani příliš neliší od postojů většinové populace, což mimo jiné znamená, že:

- nejde ani tak o apriorní předsudky, ale o vliv osobních nebo zprostředkovaných **zkušeností**,
- základem není ani tak problém etnický, jako **sociální a kulturní**.

Policisté mají tendenci vnímat problém menšin jako celospolečenskou záležitost, kterou nemůže řešit sama policie. Obecné postoje k cizincům nebo zahraničním zaměstnancům u nich nevykazují známky problémovosti, objektem výhrad či horšího hodnocení jsou nelegální migranti, azylantí (v nejširším slova smyslu). Kritické postoje nacházíme zejména ve vztahu k Rómům (v tom se ale neliší od české veřejnosti), zde však nacházíme řadu momentů vnitřní diferenciací (rozišení „slušných“ a „problémových“). Právě Rómové tvoří výraznou část **klientely policie**, podle získaných stanovisek se významně podílejí na kriminalitě v místě bydliště a v regionu (samozřejmě ve vztahu k místní situaci). Podobnou roli plní i některé další skupiny cizinců (např. gangy kapsářů v Praze, apod.). Zajímavé je, že viktimizace menšin je v průměru nižší než činí celospolečenský průměr.

Policisté uvádějí řadu špatných zkušeností s Rómy, včetně jejich neochoty spolupracovat s policií nebo dokonce **zneužívat postavení menšiny** k neoprávněnému osočování. Díky medializaci problematiky zřejmě došlo k tomu, že Policie ČR si velmi pečlivě hlídá image neustranné a korektní instituce dodržující stejná pravidla pro všechny klienty, na druhé straně menšiny tento citlivý aspekt občas zneužívají (nemusí to být ovšem jenom jejich problém). Policistům začínají vadit množící se intervence různých orgánů a organizací, které často nevycházejí ze seriózních informací.

Rómové představují klíčovou otázku v kontextu menšin, a to nejen z hlediska jejich vzájemného vztahu s policisty, ale zřejmě v celé české společnosti (neznamená to, že jde o problém dramaticky vyostřený!). Přitom je těžké ho objektivně identifikovat (absence statistik). Postavení ostatních menšin je odlišné, „tradiční“ národnostní menšiny nebo občané z vyspělých zemí necítí v ČR takřka žádné problémy, jsou také dobře přijímáni ze strany policie. Menšiny z východní Evropy nebo z ostatních částí světa jsou vnímány diferencovaně a snad o něco ostrážitější, ale bez větších problémů. Vykazují značný adaptační potenciál a svými postoji se příliš neliší od běžné populace. Pokud menšiny nebo cizinci řádně pracují a neporušují zákony, nejsou předmětem výhrad nebo xenofobních tendencí. Spíše je třeba počítat s tím, že jakmile se v určitém místě začnou problémy objevovat, případně kumulovat, mohou se postoje poměrně rychle změnit.

Policisté mají ve vztahu k menšinám obvykle dobře zmapovanou situaci a zřetelně označují konkrétní bezpečnostní rizika a typy páchané trestné činnosti. Často si přitom stěžují na špatnou **legislativu**, která brání účinnějšímu řešení (azylová politika, apod.).

Náš výzkum poskytl menšinám prostor pro vyjádření stížností nebo výhrad, většinou šlo však o poměrně obecná stanoviska využívající „silná“ slova (rasismus, arogance). I z výzkumu policistů vyplynulo, že k občasným excesům dochází, jde však spíše o selhání jednotlivců v obtížných situacích. Policisté jednají s menšinami pod několikerým tlakem (opakovaná špatná zkušenost, nemožnost zasáhnout např. v případech dětské kriminality, účelové osočování, atd.), také jejich připravenost není vždy optimální. U policistů jako celku nenacházíme výraznější xenofobní tendence nebo pocity anomie, míra jejich zneklidnění

některými problémy je ale vyšší (drogy, agresivita, organizovaný zločin, právní jistoty: naopak neliší se od české veřejnosti třeba v hodnocení nezaměstnanosti nebo extremismu) a jsou také většími zastánci přísnějších trestů. To však není nic neobvyklého. Pokud se objevují rizikové prvky, pak je to spíše podvědomá tendence přijímat razantní stanoviska (nebo jim nebránit) u části dotázaných, avšak nepotvrdily se například tendence podporovat extremistická hnutí.

Menšiny jako celek byly v našem výzkum jen o něco méně spokojeny s policií než běžná populace, samozřejmě toto hodnocení snižují Rómové. U konkrétních výroků o chování policistů se námi zjištěné tendence dokonce takřka shodují s názory celé společnosti.

U menšin přetrvává problém jejich postavení v komunitě. Přece jen projevují menší ochotu pomáhat druhým v případě ohrožení a méně často by takovou pomoc jejich příslušníci očekávali

Problémy menšin je třeba řešit především v rovině **primární prevence**, v rovině jejich začleňování do společnosti, do komunity. Sekundární prevenci je třeba provádět citlivě, neboť zde může vznikat bludný kruh, pocit určité stigmatizace (určité signály náš výzkum zaznamenal). Vysoká míra kontaktu menšin s policií ovšem zřejmě nemůže být omezena, u některých skupin (Rómové, zadržení cizinci v ZZC, specifické kriminální skupiny) je fatální záležitostí.

Stížnosti nadále pečlivě prošetřovat, ale státní orgány (nejen Policie ČR) by měly zachovat svoji roli nestranného arbitra, aby obě strany – policisté i menšiny - měly pocit důvěry ve spravedlivé řešení případných stížností a omezoval se prostor pro bezdůvodné osočování a zneužívání politicky citlivé tematiky. Státní orgány by měly úzce spolupracovat s Policií ČR při úpravě azylových zákonů a legislativy týkající se pobytu cizinců.

Přes jistou problematičnost celé záležitosti by policie měla nadále propracovávat **programy sekundární a terciární prevence ve vztahu k menšinám** (s prioritou ve vztahu k Rómům, ovšem velmi citlivě, bez prvků zbytečného šikanování). Školící aktivity by měly být cílenější, hlubší, bližší praxi, zřejmě také systematičtější vzhledem k zjištěným rozdílům mezi regiony. Zdá se, že v dohledné době nebude šance zvýšit podíl příslušníků minorit zaměstnaných u policie, jakkoli by to bylo žádoucí. Důležité je dále zvyšovat připravenost příslušníků Policie ČR na komunikaci s menšinami (ve smyslu kulturním, psychologickém, alespoň zčásti také jazykovém), spolupracovat s vládními i nevládními organizacemi. Případné hlubší xenofobní tendence u jednotlivých příslušníků je třeba odhalovat již při výběru a přijímání lidí.

Celkově se ve výzkumu neprojevil vzájemný vztah Police ČR a menšin jako výrazně problémový. S jistou mírou zjednodušení lze říci, že jde spíše o **problém konkrétních bezpečnostních rizik**, a nikoli předsudků. Velká část menšin (včetně části romského etnika) se svými názory blíží postojům celé české veřejnosti, což obnáší **poměrně vysoký potenciál důvěry v policii** (a další státní orgány) a zhruba průměrnou míru spokojenosti s její prací (bez výraznějších prvků polarizace názoru). Výzkum přitom potvrdil, že problémy se **koncentrují do některých regionů či lokalit**, na druhé straně medializace těchto událostí vede k určitému zobecnění stanovisek a k vytváření komplexnějších postojevových struktur. Jejich základem ale zůstává **konkrétní zkušenost** z každodenní praxe. To platí zejména o policistech jako příslušnících přece jen z větší části represivního aparátu. Deklarované diskriminační zkušenosti či pocity nespokojenosti u menší části menšin je nutno hodnotit opatrně, je těžké je nějak validizovat, více světla by mohl přinést **opakovaný výzkum**.