

Studijní text ke zvláštní
části úřednické zkoušky
pro obor státní služby
Veterinární péče

Obsah

Obsah

Obsah.....	1
1. Cizorodé látky v krmivech a v produktech živočišného původu	4
Legislativa	4
Charakteristika a rozdělení cizorodých látek (CL), základní definice:	4
Cíle a podstata kontroly reziduí CL:.....	6
Organizační zajištění Plánu úředních kontrol CL.....	7
2. Obecné požadavky na podniky a prostory, ve kterých se vyrábí potraviny	9
Legislativní a další podklady:.....	9
3. HACCP.....	12
Legislativa a další podklady:.....	12
HACCP	12
Zásady HACCP:.....	13
Účel a cíl zavedení a používání systému HACCP.....	13
4. Dovoz a vývoz veterinárního zboží	15
Legislativa:.....	15
Vývoz veterinárního zboží z ČR do třetích zemí	15
Dovoz veterinárního zboží z třetích zemí (ze zemí mimo EU) do ČR	16
5. Mikrobiologická kritéria pro potraviny	19
Legislativa:.....	19
6. Zásady získávání a zpracování mléka – požadavky na prvovýrobu a zpracovatelský podnik.....	22
Legislativa:.....	22
Hygiena zemědělských podniků vyrábějících mléko a mlezivo	22
Hygiena během dojení, sběru a přepravy	23
Hygiena personálu	23
7. Uvádění potravin živočišného původu na trh přímo chovatelem nebo uživatelem honitby	26
Legislativa	26
8. Systém RASFF, k čemu slouží, jaký je postup předání informací při zjištění rizikových výrobků. ...	28
Legislativní a další podklady:.....	28
Účel	28
Postup předávání informací a RASFF v ČR.....	29
9. Registrace a schvalování potravinářských podniků.....	32

Legislativní a další podklady:.....	32
Povinnost registrace, případně schválení a registrace potravinářských podniků	32
10. Vedlejší živočišné produkty (VŽP) a získané produkty (ZP)	34
Legislativní a další podklady:.....	34
Manipulace s VŽP a ZP:	35
Kompetence:	36
11. Systém veterinární prohlídky na jatkách a ochrana zvířat při porážení	37
Postup při prohlídce domácích prasat	38
Označování zdravotní nezávadnosti.....	39
Welfare – ochrana zvířat při porážení	40
12. Orgány státní správy v oblasti veterinární péče a jejich základní kompetence	44
Legislativa:	44
Veterinární péče podle zákona č. 166/1999 Sb., zahrnuje:	44
Orgány státní správy v oblasti veterinární péče:.....	44
13. Povinnosti chovatele hospodářských zvířat	49
Legislativa:	49
Povinnosti chovatele.....	49
14. Činnost SVS při řešení nákaz	53
Legislativa:	53
15. Dozor SVS nad podáváním veterinárních léčivých přípravků	60
Legislativa:	60
Kontrola u chovatele.....	60
Kontrola veterinárních techniků	63
16. Zajištění laboratorní dg pro potřeby veterinárního dozoru v oblasti zdraví zvířat a hygieny potravin	64
Legislativa:	64
166/1999 Sb., zákon o veterinární péči	64
17. Činnosti ÚVL v oblasti prevence zdraví zvířat	68
18. Orgány ochrany zvířat a jejich hlavní kompetence	71
Legislativa:	71
246/1992 Sb. část šestá	71
19. Činnost krajských veterinárních správ, výkon veterinárního dozoru	74
Legislativa:	74
Orgány státní správy ve věcech veterinární péče	74

20. Provádění dozoru v oblasti šlechtění a plemenitby, označování a evidence hospodářských zvířat (ČPI, SVS, zvláštní opatření)	85
Legislativa:	85
Označování a evidence zvířat	85
Identifikační prostředky	85
ČMSCH a.s. – pověřená osoba	86
Dozorové orgány ČPI a SVS.....	86
Stájový registr.....	86
§ 25 plemenářského zákona.....	87
Způsoby označování zvířat	88
Prováděcí nařízení komise (eu) 2021/520.....	88

1. Cizorodé látky v krmivech a v produktech živočišného původu

Legislativa

- **nařízení Evropského parlamentu a Rady (EU) 2017/625** ze dne 15. března 2017 o úředních kontrolách a jiných úředních činnostech prováděných s cílem zajistit uplatňování potravinového a krmivového práva a pravidel týkajících se zdraví zvířat a dobrých životních podmínek zvířat, zdraví rostlin a přípravků na ochranu rostlin, o změně nařízení Evropského parlamentu a Rady (ES) č. 999/2001, (ES) č. 396/2005, (ES) č. 1069/2009, (ES) č. 1107/2009, (EU) č. 1151/2012, (EU) č. 652/2014, (EU) 2016/429 a (EU) 2016/2031, nařízení Rady (ES) č. 1/2005 a (ES) č. 1099/2009 a směrnic Rady 98/58/ES, 1999/74/ES, 2007/43/ES, 2008/119/ES a 2008/120/ES a o zrušení nařízení Evropského parlamentu a Rady (ES) č. 854/2004 a (ES) č. 882/2004, směrnic Rady 89/608/EHS, 89/662/EHS, 90/425/EHS, 91/496/EHS, 96/23/ES, 96/93/ES a 97/78/ES a rozhodnutí Rady 92/438/EHS (nařízení o úředních kontrolách), v platném znění,
- **nařízení Komise (EU) č. 37/2010 o farmakologicky účinných látkách**
- **zákon č. 166/1999 Sb.**, o veterinární péči
- **vyhláška č. 291/2003 Sb.**, o zákazu podávání některých látek zvířatům, jejichž produkty jsou určeny k výživě lidí, a o sledování (monitoringu) přítomnosti nepovolených látek, reziduí a látek kontaminujících, pro něž by živočišné produkty mohly být škodlivé pro zdraví lidí, u zvířat a v jejich produktech
- **zákon č. 378/2007 Sb.**, o léčivech

Charakteristika a rozdělení cizorodých látek (CL), základní definice:

Farmakologicky účinná látka – jakákoli látka nebo směs látek, jež mají být použity k výrobě veterinárního léčivého přípravku a které se po použití při výrobě stanou účinnou látkou tohoto přípravku;

Nepovolené látky – farmakologicky účinné látky, které nejsou uvedeny v tabulce 1 přílohy nařízení (EU) č. 37/2010, nebo látky, které nejsou povoleny jako doplňkové látky podle nařízení (ES) č. 1831/2003, s výjimkou základních látek k léčbě koňovitých a látek přinášejících vyšší klinický prospěch ve srovnání s jinými možnostmi léčby koňovitých, které jsou stanoveny v nařízení (ES) č. 1950/2006;

Zakázané látky – látky s hormonálním a tyreostatickým účinkem a beta-sympatomimetika, jejichž použití je zakázáno směrnicí Rady 96/22/ES nebo zakázané látky uvedené v tabulce 2 přílohy nařízení (EU) č. 37/2010

Rezidua farmakologicky účinných látek – všechny farmakologicky účinné látky vyjádřené v mg/kg nebo µg/kg čerstvé tkáni, ať už účinné složky, pomocné látky, nebo produkty rozkladu a jejich metabolity, které zůstávají v potravinách získaných ze zvířat;

Nezákoně ošetření u zvířat určených k produkci potravin – použití zakázaných nebo nepovolených látek nebo přípravků nebo látek nebo veterinárních léčivých přípravků povolených podle právních předpisů Unie pro jiné účely nebo za jiných podmínek, než jaké jsou stanoveny v uvedených právních předpisech nebo případně ve vnitrostátních právních předpisech.

Kontaminující látka – látka, která není do potraviny přidána záměrně a vyskytuje se v ní jako důsledek produkce (včetně postupů při pěstování rostlin, chovu zvířat a používání veterinárních léčiv), výroby, zpracování, přípravy,

úpravy, obchodní úpravy, balení a přepravy nebo skladování potravin, nebo jako výsledek kontaminace z vnějšího prostředí. Toto vymezení nezahrnuje zbytky hmyzu, chlupy a jiné cizorodé látky.

Rezidui pesticidů – rezidua, včetně účinných látek, metabolitů nebo rozkladných produktů účinných látek, v současné době nebo v minulosti používané v přípravcích na ochranu rostlin, jak jsou definovány v čl. 2 bodu 1 směrnice 91/414/EHS, které jsou přítomné v produktech nebo na jejich povrchu zahrnutých v příloze I nařízení 396/2005, včetně zejména těch, které mohou vzniknout následkem používání přípravků na ochranu rostlin, veterinárních přípravků a biocidů;

- nejsou přirozenou součástí potravin, nejsou pro daný druh poživatin charakteristické
- nepoužívají se samostatně jako poživatiny nebo typické potravinářské přísady
- jejich přítomnost může mít vliv na zdraví člověka a zvířat

ROZDĚLENÍ:

Farmakologicky účinné látky (kontrola použití zakázaných/nepovolených/přípravků, kontrola dodržování stanovených ochranných lhůt, kontrola dodržení MRL, RPA)

Skupina A – Zakázané nebo nepovolené farmakologicky účinné látky u zvířat určených k produkci potravin

1. Látky s hormonálním a tyreostatickým účinkem a beta-sympatomimetika, jejichž použití je zakázáno směrnicí Rady 96/22/ES:

- a) stilbeny;
- b) tyreostatické látky;
- c) steroidy;
- d) laktony kyseliny resorcylové (včetně zeranolu);
- e) beta-sympatomimetika.

2. Zakázané látky uvedené v tabulce 2 přílohy nařízení (EU) č. 37/2010:

- a) chloramfenikol;
- b) nitrofurany;
- c) dimetridazol, metronidazol, ronidazol a jiné nitroimidazoly;
- d) jiné látky.

3. Farmakologicky účinné látky, které nejsou uvedeny v tabulce 1 přílohy nařízení (EU) č. 37/2010, nebo látky, které nejsou povoleny pro použití v krmivech pro zvířata určená k produkci potravin v Unii podle nařízení Evropského parlamentu a Rady (EU) č. 1831/2003:

- a) barviva;
- b) přípravky na ochranu rostlin podle definice v nařízení Evropského parlamentu a Rady (EU) č. 1107/2009 a biocidní přípravky podle definice v nařízení Evropského parlamentu a Rady (EU) č. 528/2012, které smějí být používány v chovu zvířat určených k produkci potravin;
- c) antimikrobiální látky;
- d) kokcidostatika, histomonostatika a jiná antiparazitika;
- e) proteinové a peptidové hormony;
- f) protizánětlivé látky, sedativa a jakékoli jiné farmakologicky účinné látky;

g) antivirové látky.

Skupina B – Farmakologicky účinné látky povolené pro použití u zvířat určených k produkci potravin

1. Farmakologicky účinné látky uvedené v tabulce 1 přílohy nařízení (EU) č. 37/2010:

- a) antimikrobiální látky;
- b) insekticidy, fungicidy, antihelmintika a jiná antiparazitika;
- c) sedativa;
- d) nesteroidní antiflogistika (NSAID), kortikosteroidy a glukokortikoidy;
- e) jiné farmakologicky účinné látky.

2. Kocidiostatika a histomonostatika povolená podle právních předpisů Unie, pro něž jsou maximální obsah a maximální limity reziduí stanoveny právními předpisy Unie

Pesticidy, kontaminanty (kontrola dodržení maximálních limitů reziduí pesticidů, maximálních limitů kontaminantů, akčních limitů stanovených laboratořemi či SZÚ)

Pesticidní látky: pyretroidy, karbamáty, chlorované pesticidy, organofosfáty, biocidy a ostatní

Kontaminující látky:

Halogenované perzistentní organické znečišťující látky

- a) dioxiny, polychlorované bifenyly (PCB) s dioxinovým efektem, polybromované difenylethery, hexabromcyklododekany
- b) PCB bez dioxinového efektu
- c) perfluoralkylované látky (PFAS)

Chemické prvky (kovy)

- a) olovo, kadmium, rtuť, arsen, cín, měď
- b) speciace (methyl-rtuť, anorganický arsen)

Mykotoxiny

Jiné kontaminující látky

- a) polycyklické aromatické uhlovodíky (PAU)
- b) histamin
- c) melamin
- d) dusičnany

Cíle a podstata kontroly reziduí CL:

Úřední kontroly reziduí farmakologicky účinných látek, pesticidů a kontaminujících látek jsou zavedeny a prováděny každoročně ve všech zemích EU, jsou podmínkou obchodování na trhu. Výsledky slouží ke kontrole zdravotní nezávadnosti živočišných produktů, a tím ochraně zdraví spotřebitele, k následným opatřením při překročení limitů a jako podklad pro revizi limitů/stanovení nových limitů.

Podle zaměření jsou definovány plány kontrol:

- a) plán kontrol založených na riziku pro produkci v členských státech
- b) plán namátkového dozoru (surveillance) pro produkci v členských státech
- c) plán kontrol založených na riziku pro dovoz ze třetích zemí

Předmětem kontrol jsou potraviny, krmiva a suroviny určené k jejich výrobě a také složky prostředí, které mohou kontaminaci způsobit nebo ovlivnit – půda, povrchová voda.

Cílená a opakovaná vyšetření:

- Reakce na zjištění nevyhovujících hodnot v rámci monitoringu
- Ověření určitého stavu
- Podezření při možném výskytu reziduí léčiv, nepovolených látek nebo pesticidů
- Zátěž životního prostředí
- Systém cíleného výběru při kontrole nezákonného použití VLP, v ostatních případech systém náhodného výběru vzorků, pokud není podezření na vyšší zátěž prostředí (průmyslová oblast).

Počty vzorků vychází z:

- Počtu poražených zvířat v minulém roce
- Počtu chovů hospodářských zvířat pro produkci potravin
- Objemu produkce mléka, vajec, medu
- Počtu podniků manipulujících s potravinami

Při hodnocení potenciálního rizika CL v potravinách používáme pojmy: „hygienické“ limity

- MLR – maximální limit reziduí, nejvyšší přípustná koncentrace farmakologicky účinných látek v potravinách
- ML – maximální limit (platí pro kontaminanty)
- RHO – referenční hodnota pro opatření (platí pro vyjmenované zakázané VLP)
- AL – akční limit (kde není legislativou stanoven MLR/ML, upozorňuje na zdroj kontaminace)

Organizační zajištění Plánu úředních kontrol CL

- **ÚVS SVS** plánuje celkové počty vzorků pro jednotlivé kombinace matic a testovaných skupin látek, které rozděluje na jednotlivé KVS SVS, kontroluje plnění plánu, metodicky vede KVS SVS, eviduje nevyhovující případy a dává pokyny pro jejich řešení a zpracovává a vyhodnocuje výsledky, které publikuje v Informačním bulletinu „Kontaminace potravních řetězců cizorodými látkami“
- **KVS SVS** plánuje vzorky na jednotlivá pracoviště v její působnosti, zajišťuje odběry vzorků u chovatelů a provozovatelů potravinářských podniků a došetřování nevyhovujících nálezů,
 - odběr vzorků provádí **proškolený veterinární inspektor**, aby byly dodrženy předepsaná pravidla pro odběry vzorků (druh tkáně, zapečetění, konzervace a sklad v úředních prostorech, přeprava) a pravidla pro jejich evidenci (protokol o kontrole, žádanka pro vyšetření, evidence v informačním systému SVS)
- došetření probíhá také ve spolupráci s inspektory ÚSKVBL (chovatelé, soukromí veterinární lékaři, distributoři), SZPI (potraviny) a ÚKZÚZ (krmiva)
- **Ministerstvo zemědělství** zpracovává roční zprávy z výsledků úředních kontrol CL prováděných kontrolními organizacemi rezortu (SVS, SZPI, ÚKZÚZ)
- **SVÚ Praha, Jihlava, Olomouc a ÚSKVBL** jako akreditované a národní referenční laboratoře zajišťují

chemické analýzy vzorků

- **Ministerstvo zdravotnictví** a její organizační složka Státní zdravotní ústav sestavuje spotřební koš, na jehož základě provádí „Monitoring dietární expozice obyvatel ČR chemickým látkám“ k odhadu zdravotních rizik

Obecné informace ke kontrolám a monitoringu cizorodých látek a ke kontrolnímu plánu pro rezidua pesticidů jsou k dispozici na těchto odkazech:

<https://www.bezpecnostpotravin.cz/kategorie/monitoring-cizorodych-latek.aspx>.

<https://www.svscr.cz/category/dokumenty-a-publikace/prehled-podle-temat/kontaminace-potravnich-retezcu/>

<https://www.svscr.cz/zivocisne-produkty/kontrolni-plan-pro-rezidua-pesticidu/>

2. Obecné požadavky na podniky a prostory, ve kterých se vyrábí potraviny

Legislativní a další podklady:

- Nařízení Evropského parlamentu a Rady (ES) č. 852/2004 o hygieně potravin
- Nařízení Evropského parlamentu a Rady (ES) č. 853/2004 o hygieně potravin živočišného původu
- Zákon č. 166/1999 Sb., o veterinární péči a o změně některých souvisejících zákonů
- Pokyny k provádění některých ustanovení nařízení (EU) č. 852/2004: https://www.svscr.cz/wp-content/files/Pokyn_k_provadeni_nekterych_ustanoveni_narizeni_EU_c.852_2004.pdf
- Požadavky na řeznictví (prodej masa, výroba malého množství masných výrobků):<https://www.svscr.cz/pozadavky-na-reznictvi-prodej-masa-vyroba-maleho-mnozstvi-masnych-vyrobku/>.

Provozovatel potravinářského podniku (PPP) musí zajistit, aby ve všech fázích výroby, zpracování a distribuce potraviny pod jeho kontrolou splňovaly odpovídající hygienické požadavky stanovené v nařízení 852/2004.

1. PPP zabývající se prvovýrobou a souvisejícími postupy uvedenými v příloze I nařízení č. 852/2004 musí dodržovat obecná hygienická pravidla stanovená v části A přílohy I a všechny zvláštní požadavky stanovené nařízením č. 853/2004, včetně požadavků k jednotlivým komoditám.
2. Konkrétní příklady, které činnosti jsou považovány za prvovýrobu u jednotlivých komodit, uvádí zmíněné pokyny k provádění některých ustanovení nařízení č. 852/2004 na stránkách Státní veterinární správy. Jsou zde uvedeny příklady jednotlivých činností pro výrobu, respektive prvovýrobu u jednotlivých komodit potravin. V pokynech jsou rovněž přímo vyjmenovány produkty, které lze označit za produkty prvovýroby.
3. PPP provádějící činnosti v jakékoli fázi výroby, zpracování a distribuce potravin, které následují po fázích, na něž se vztahuje odstavec 1, musí dodržet všeobecné hygienické požadavky stanovené v příloze II nařízení č. 852/2004 a všechny zvláštní požadavky stanovené nařízením (ES) č. 853/2004.
4. Příloha II nařízení č. 852/2004 stanovuje požadavky v těchto konkrétních oblastech:
 - a. Obecné požadavky na potravinářské prostory
 - b. Zvláštní požadavky na prostory pro přípravu, ošetření nebo zpracování surovin
 - c. Pojízdne prodejny
 - d. Přeprava

- e. Požadavky na zařízení
 - f. Odpady
 - g. Zásobování vodou
 - h. Osobní hygiena
 - i. Ustanovení týkající se potravin
 - j. Obaly
 - k. Tepelné ošetření – v hermeticky uzavřených nádobách
 - l. Školení
5. PPP podle potřeby musí přijmout také tato zvláštní hygienická opatření:
- a. Opatření pro soulad s mikrobiologickými kritérii pro potraviny;
 - b. Opatření pro soulad s požadavky na kontrolu teploty potravin;
 - c. Opatření pro zachování chladicího řetězce;
 - d. Opatření pro odběr vzorků a analýzu.

Mezi příklady základních požadavků na podniky a prostory, ve kterých se vyrábějí potraviny, patří zejména:

- ✓ Potravinářské prostory musí být udržovány v čistotě a v dobrém stavu.
- ✓ Uspořádání, vnější úprava, konstrukce, poloha a velikost potravinářských prostor musí:

a) umožňovat odpovídající údržbu, čištění nebo dezinfekci, vylučovat nebo minimalizovat kontaminaci z ovzduší a poskytovat dostatečný pracovní prostor pro hygienické provedení všech postupů;

b) být takové, aby se zabránilo hromadění nečistot, styku s toxickými materiály, odlučování částic do potravin a vytváření kondenzátu nebo nežádoucích plísní na površích,

c) umožňovat správnou hygienickou praxi, včetně ochrany před kontaminací a zejména regulace škůdců, a

d) poskytovat, je-li to nezbytné, odpovídající kapacity s vhodnými teplotními podmínkami pro manipulaci s potravinami a pro jejich skladování při vhodných teplotách a s možností monitorovat, a je-li to nezbytné, zaznamenávat jejich teplotu.

K dispozici musí být dostatečný počet splachovacích záchodů připojených na účinný kanalizační systém. Záchody nesmí vést přímo do prostor, kde se manipuluje s potravinami.

K dispozici musí být dostatečný počet umyvadel na mytí rukou, vhodně rozmístěných a označených. Umyvadla na mytí rukou musí být vybavena přívodem teplé a studené tekoucí vody, prostředky na mytí rukou a hygienické osušení. Jeli to nezbytné, musí být zařízení na mytí potravin odděleno od zařízení na mytí rukou.

K dispozici musí být vhodné a dostatečné prostředky pro přirozené nebo nucené větrání. Nesmí docházet k tomu, aby proudění vzduchu při nuceném větrání směřovalo ze znečištěné oblasti do čisté. Ventilační systémy musí být konstruovány takovým způsobem, aby umožňovaly snadný přístup k filtrům a ostatním součástem vyžadujícím čištění nebo výměnu.

Sanitární zařízení musí být vybavena odpovídajícím přirozeným nebo nuceným větráním.

Potravinářské prostory musí mít náležité přírodní nebo umělé osvětlení.

Kanalizační zařízení musí odpovídat požadovanému účelu. Musí být navržena a konstruována takovým způsobem, aby nevzniklo riziko kontaminace. Pokud jsou kanalizační kanály zcela nebo částečně otevřené, musí být navrženy tak, aby bylo zajištěno, že odpad neteče ze znečištěné oblasti směrem k čisté oblasti nebo do ní, zejména u oblastí, kde se manipuluje s potravinami, které mohou představovat vysoké riziko pro konečného spotřebitele.

Vyžaduje-li to hygiena, musí být zajištěna vhodná příslušenství pro převlékání pracovníků.

Čisticí a dezinfekční prostředky nesmí být skladovány v oblastech, ve kterých se manipuluje s potravinami.

6. Povinnosti, stanovené v nařízení č. 852/2004 se **netýkají** činností prvovýroby, jejímž cílem je výhradně soukromé, domácí použití produktů. Podobně se tyto povinnosti nevztahují na výrobu malých množství vlastních produktů prvovýroby, které výrobce dodává přímo konečnému spotřebiteli nebo je dodává do místního maloobchodu, který je dodává přímo konečnému spotřebiteli.

3. HACCP

Legislativa a další podklady:

Evropská legislativa

1. Nařízení Evropského parlamentu a Rady (ES) č. 178/2002, kterým se stanoví obecné zásady a požadavky potravinového práva
2. Nařízení Evropského parlamentu a Rady (ES) č. 852/2004 o hygieně potravin čl. 1 a čl. 5
3. Evropského parlamentu a Rady (EU) 2017/625 o úředních kontrolách

Národní legislativa

1. Zákon č. 166/1999 Sb. (HACCP u některých osob, které zacházejí s VŽP a u osob vyrábějících veterinární léčivé přípravky)
2. Zákon o ochraně veřejného zdraví č. 258/2000 Sb.
3. Zákon o potravinách č. 110/1997 Sb.

Sdělení Komise

Pokyny k provádění systémů řízení bezpečnosti potravin zaměřené na programy nezbytných předpokladů (PNP) a postupy založené na zásadách HACCP, včetně otázek zjednodušení/pružnosti jejich provádění v některých potravinářských podnicích je k dispozici na tomto odkaze:

[https://eur-lex.europa.eu/legal-content/CS/TXT/PDF/?uri=CELEX:52016XC0730\(01\)&rid=16](https://eur-lex.europa.eu/legal-content/CS/TXT/PDF/?uri=CELEX:52016XC0730(01)&rid=16)

HACCP

- Zkratka z anglického „*Hazard analysis critical control points*“
- HACCP je preventivní systém zajištění zdravotní nezávadnosti potravin, ev. pokrmů, založený na principu stanovení tzv. „kritických kontrolních bodů“ na významných místech výrobního/ technologického postupu a na stanovení kritických mezí v těchto kontrolních bodech, které musí být sledovány.
- Jedná se o obecný systém, jehož princip lze využít kdekoliv v potravinářské výrobě i při přípravě pokrmů ve stravovacích provozech. Vztahuje se na PPP v jakékoli fázi výroby, zpracování a distribuce. Nevztahuje se na prvovýrobu a související postupy přílohy I nařízení EP a R (ES) č. 852/2004.

Kritické body jsou technologické úseky, postupy nebo operace v procesu výroby, distribuce a prodeje potravin a pokrmů, ve kterých je nejvyšší riziko porušení zdravotní nezávadnosti výrobku. Pro každý kritický bod jsou určeny tzv. **kritické meze**, což jsou znaky (obvykle fyzikální veličiny jako např. teplota výrobku) a hodnoty, které musí být sledovány (např. maximální/minimální přípustná teplota) a zaznamenávány. Kritické body se stanovují odděleně pro jednotlivé druhy/skupiny výrobků.

Cíl: Zavedené postupy musí poskytovat záruky, že produkty vyhovují mikrobiologickým limitům, vyhovují předpisům o reziduích kontaminantů a zakázaných látek, neobsahují cizí tělesa ani jiné nebezpečí, které by způsobilo zdravotní závadnost produktu.

Zásady HACCP:

1. provedení analýzy nebezpečí - identifikace všech rizik, kterým má být předcházeno
2. stanovení / určení kritických kontrolních bodů (CCP), v nichž je nutná kontrola za účelem předcházení rizika
3. stanovení sledovaných znaků a kritických limitů / mezí v konkrétních kontrolních bodech (mez odděluje přijatelný a nepřijatelný stav)
4. určení systému sledování (monitorovacího postupu) stanovených znaků a mezí v kritických kontrolních bodech (např. kdo sleduje – vymezení odpovědnosti za sledování, jak často se sleduje – vymezení četnosti sledování)
5. stanovení nápravných opatření (v případě zjištění překročení stanovené kritické meze – kontrolní bod není zvládnán)
6. zavedení postupů k ověřování účinného fungování opatření uvedených v bodech 1. – 5.
7. zavedení dokumentace – dokladů a záznamů, které dokládají fungování systému, ovládnání rizika a účinnost nápravných opatření

Při změně výrobního postupu nebo změně výrobku je nezbytné provést aktualizaci postupů založených na zásadách HACCP, s tím souvisí rovněž aktualizace dokumentace.

Přínosy: jednoznačná identifikace a kontrola rizika zdravotní nezávadnosti potravin = přehledný a jasně definovaný kontrolní systém, minimalizace možnosti výskytu zdravotně závadných potravin, splnění legislativních požadavků na výrobce potravin, vytvoření vhodného základu pro budoucí přechod firmy na mezinárodní standardy bezpečnosti potravin vyžadované obchodními řetězci - IFS, BRC, apod., zvýšení důvěry veřejnosti a státních kontrolních orgánů, minimalizace výrobních ztrát a úspora nákladů.

Úřední kontroly zavedení systému HACCP

Nařízení EP a R (EU) 2017/625 o úředních kontrolách

- Čl. 14 – obecné metody úředních kontrol
- Čl. 18 – úřední veterinární kontroly na jatkách
- Příloha – školení pracovníků provádějících úřední kontroly.

Účel a cíl zavedení a používání systému HACCP

Používání systému HACCP je založeno na principu primární odpovědnosti provozovatele potravinářského podniku za bezpečnost potravin (čl. 1, bod. 1, písm. a) nařízení č. 852/2004), kterou je nutno zajistit v celém

potravinovém řetězci. Díky používání principů systému HACCP je provozovatel potravinářského podniku schopen doložit, že zná zdroje zdravotních nebezpečí, která mohou nastat při jím prováděných činnostech a je schopen doložit, že tato nebezpečí ovládá, tj. má nastaveny postupy, které zaručují, že vyrobí bezpečnou potravinu, příp. že podá zdravotně nezávadný pokrm.

Všeobecné používání postupů založených na zásadách HACCP, společně s používáním správné hygienické praxe, by mělo posílit odpovědnost provozovatele potravinářského podniku za bezpečnost potravin (čl. 1, bod. 1, písm. d) nařízení č. 852/2004).

4. Dovoz a vývoz veterinárního zboží

Legislativa:

- Zákon č. 166/1999 Sb. o veterinární péči a o změně některých souvisejících zákonů (veterinární zákon)
- Nařízení EP a Rady (EU) 2017/625
- Nařízení Komise v přenesené pravomoci (EU) 2022/2292 ze dne 6. září 2022, kterým se doplňuje nařízení Evropského parlamentu a Rady (EU) 2017/625, pokud jde o požadavky na vstup zásilek zvířat určených k produkci potravin a určitého zboží určeného k lidské spotřebě do Unie

Vývoz veterinárního zboží z ČR do třetích zemí

- Zákon č. 166/1999 Sb. o veterinární péči a o změně některých souvisejících zákonů (veterinární zákon) v platném znění; konkrétně paragrafy: § 38b, § 38c, § 49 (1) m) a y), § 56a, § 75 (6).
- Vyhl. č. 389/2017 Sb., o stanovení výše paušálních částek nákladů veterinárních kontrol spojených s dovozem nebo vývozem, v platném znění
- Webové stránky Státní veterinární správy, sekce „Obchodování s veterinárním zbožím“
<https://www.svscr.cz/obchodovani-s-veterinarnim-zbozim/>

Pojem „**veterinární zboží**“ zahrnuje zvířata, živočišné produkty, vedlejší živočišné produkty, získané produkty, krmiva a další produkty a předměty, pokud mohou být nositeli původců nákaz. „**Vývozem**“ se pak rozumí přesun zásilek veterinárního zboží do zemí mimo EU, tzv. třetích zemí (pro přesun zboží mezi zeměmi EU se používá termín „obchodování“).

K vývozu kontrolovaného zboží (tj. zvířat, živočišných produktů a ostatního vyváženého veterinárního zboží) do třetích zemí se vyžaduje **veterinární osvědčení**, které před každým vývozem potvrzuje po provedené veterinární kontrole úřední veterinární lékař místně příslušné krajské veterinární správy Státní veterinární správy, který odpovídá za jeho úplnost a správnost.

Veterinární osvědčení k vývozu je dokument, který obsahuje identifikační údaje o dané zásilce a konkrétní dovozní veterinární a hygienické podmínky, které si stanovuje příslušná země dovozu a jejichž splnění je pro uskutečnění vývozu nezbytné. Vzory veterinárních osvědčení, které byly Státní veterinární správou bilaterálně dojednané na úrovni kompetentních autorit, zveřejňuje Ústřední veterinární správa Státní veterinární správy na internetových stránkách Státní veterinární správy. Originály osvědčení je možné získat na příslušné krajské veterinární správě Státní veterinární správy.

Veterinární osvědčení vystavuje úřední veterinární lékař v souladu s čl. 87 až 89 nařízení Evropského parlamentu a Rady (EU) 2017/625, nařízením Evropského parlamentu a Rady (EU) 2016/429 a s dalšími předpisy Evropské unie

přijatými na jejich základě.

Veterinární osvědčení dále

a) musí být opatřeno podpisem úředního veterinárního lékaře a úředním razítkem; barva podpisu a razítka, nejde-li o reliéfní razítko nebo vodoznak, musí být jiná než barva tisku,

b) obsahuje-li několik prohlášení nebo alternativní prohlášení, musí být úředním veterinárním lékařem prohlášení, která nejsou relevantní, proškrtnuta, parafována a orazítkována nebo z osvědčení zcela odstraněna,

c) musí sestávat z

1. jednoho listu papíru,

2. několika listů papíru, přičemž všechny listy tvoří jeden nedělitelný celek, nebo

3. řady po sobě jdoucích očíslovaných stran tak, aby bylo zjevné, že jde o určitou stranu konečného počtu;

v tomto případě musí být jedinečný kód podle čl. 89 odst. 1 písm. a) nařízení Evropského parlamentu a Rady (EU) 2017/625, podpis úředního veterinárního lékaře a úřední razítko uvedeno na každé straně,

d) musí být vyhotoveno v českém jazyce a jazyce, který požaduje třetí země určení, popřípadě tranzitní stát,

e) musí být vydáno dříve, než zvířata nebo živočišné produkty opustí místo veterinární kontroly, a

f) musí provázet v originální verzi zvířata nebo živočišné produkty na území třetí země určení.

Vývozce hradí náklady na veterinární kontrolu spojenou s vydáním veterinárního osvědčení. Výši paušální částky v těchto případech stanoví vyhl. č. 389/2017 Sb., v platném znění. Vývozce dále hradí správní poplatek za vydání veterinárního osvědčení v souladu s položkou 70 a 71 zákona č. 634/2004 Sb., o správních poplatcích, v platném znění.

Dovoz veterinárního zboží z třetích zemí (ze zemí mimo EU) do ČR

- Zákon 166/1999 Sb. o veterinární péči a o změně některých souvisejících zákonů (veterinární zákon); konkrétně paragrafy: § 32 - § 37.
- Nařízení EP a Rady (EU) 2017/625: konkrétně čl. 43, čl. 47 – 72
- Nařízení Komise v přenesené pravomoci (EU) 2022/2292 ze dne 6. září 2022, kterým se doplňuje nařízení Evropského parlamentu a Rady (EU) 2017/625, pokud jde o požadavky na vstup zásilek zvířat určených k produkci potravin a určitého zboží určeného k lidské spotřebě do Unie
- Webové stránky Státní veterinární správy, sekce „Obchodování s veterinárním zbožím“
<https://www.svscr.cz/obchodovani-s-veterinarnim-zbozim/>

Veterinární podmínky pro dovoz veterinárního zboží jsou téměř ve všech případech sjednoceny (harmonizovány) právními předpisy EU - jedná se o **harmonizovaný dovoz**. Pokud je předmětem dovozu veterinární zboží, pro které podmínky dovozu nebyly na úrovni EU stanoveny - harmonizovány, stanovuje veterinární podmínky pro dovoz členský stát místa určení zásilky, tj. jedná se o **neharmozovaný dovoz**.

Obecně lze říci, že **produkty živočišného původu** je možné dovážet pouze ze **schválených třetích zemí**, tj. zemí,

kteří jsou na seznamech uvedených v právních předpisech Evropské komise, a ze **schválených zařízení** uveřejňovaných na webových stránkách Evropské komise, tj. zařízení schválených Evropskou komisí. Veterinární požadavky na produkty jsou stanoveny v harmonizovaných **veterinárních osvědčeních**, které jsou publikovány formou evropské legislativy. Pouze v případě neharmonizovaných komodit stanovuje podmínky dovozu členský stát místa určení zásilky.

Zvířata lze také dovážet pouze ze **schválených třetích zemí** a musí být doprovázena harmonizovanými **veterinárními osvědčeními**, v nichž jsou opět stanoveny konkrétní požadavky na nálezový status země, hospodářství původu a požadované zdravotní zkoušky. Členské státy samy povolují pouze dovozy neharmonizovaných komodit.

Zásilky zvířat, živočišných produktů a další veterinární zboží (kontrolované zboží) dovážené ze třetích zemí mohou vstoupit na území ČR pouze přes stanoviště veterinární hraniční kontroly ČR nebo jiného členského státu, tj. přes **pohraniční veterinární stanici** (dále jen „PVS“).

V ČR se nachází pouze jedno stanoviště veterinární hraniční kontroly, a to PVS Praha – Ruzyně, které je situované na Letišti Václava Havla Praha. Úřední kontroly na PVS Praha-Ruzyně jsou prováděny v souladu s postupy stanovenými příslušnými evropskými právními předpisy, přičemž veterinární dozor zajišťují úřední veterinární lékaři Městské veterinární správy v Praze Státní veterinární správy, k níž je PVS místně příslušná.

Kontrolované zboží vstupující do EU musí být provázeno prvopisy platných veterinárních osvědčení (příp. jejich elektronickými ekvivalenty vydanými v souladu s prováděcím nařízením Komise (EU) 2019/1715) vystavených úředním veterinárním lékařem třetí země, popřípadě jiných požadovaných průvodních dokladů, které zůstávají na PVS. Na této stanici je podrobena pohraniční veterinární kontrole, která zjišťuje, zda jsou splněny stanovené veterinární požadavky na dovážené kontrolované zboží. **Pohraniční veterinární kontrola** zahrnuje kontrolu dokladů a totožnosti kontrolovaného zboží a fyzickou kontrolu.

Orgány provádějící pohraniční veterinární kontrolu zaznamenají výsledek provedených kontrol a rozhodnutí přijaté na jejich základě do společného zdravotního vstupního dokladu, který vyplní v systému IMSOC. V případě, že pohraniční veterinární kontrolou je zjištěno, že zásilka kontrolovaného zboží vstupující do EU není v souladu s pravidly nařízení EP a Rady (EU) 2017/625, zásilka se úředně zadrží a její vstup se odmítne (v souladu s čl. 66 nařízení EP a Rady (EU) 2017/625).

Provozovateli odpovědnému za zásilku se nařídí, aby zásilku:

- a) zničil;
- b) v souladu s čl. 72 odst. 1 a 2 nařízení EP a Rady (EU) 2017/625 odeslal zpět mimo EU; nebo
- c) v souladu s čl. 71 odst. 1 a 2 nařízení EP a Rady (EU) 2017/625 podrobil zvláštnímu zacházení nebo přijal jakákoliv jiná opatření nezbytná k zajištění souladu s pravidly uvedenými v čl. 1 odst. 2 nařízení EP a Rady (EU) 2017/625 a případně přidělil zásilku na jiné účely, než pro které byla původně zamýšlena.

Přijetí opatření v souladu s čl. 66 nařízení EP a Rady (EU) 2017/625 může být povoleno pouze ve vztahu k části zásilky (tj. zásilka se rozdělí), pokud částečné zničení odeslání zpět, zvláštní zacházení nebo jiné opatření:

- a) dostačuje k zajištění souladu;
- b) nepředstavuje riziko pro zdraví lidí, zvířat a pro dobré životní podmínky zvířat a
- c) nenaruší průběh úředních kontrol.

Orgány celní správy postupují při propouštění zásilek kontrolovaného zboží do některého celního režimu podle čl. 57 nařízení Evropského parlamentu a Rady (EU) 2017/625.

Před propuštěním zásilek zvířat a zboží do některého celního režimu nebo před manipulací s nimi v tomto režimu, musí provozovatel odpovědný za danou zásilku celním orgánům předložit společný zdravotní vstupní doklad. V tomto okamžiku musí být společný zdravotní vstupní doklad řádně finalizován v IMSOC příslušnými orgány stanoviště hraniční kontroly.

V případě, že ve třetí zemi propukne nebezpečná nákaza zvířat či Evropská komise zjistí při své kontrole, že třetí země či konkrétní výrobní zařízení neplní podmínky evropské legislativy opravňující jej vyvážet do EU, vydá formou právních předpisů tzv. ochranná opatření, v nichž na určitou dobu pozastaví dovoz do EU.

Legislativu týkající se dovozu, a také seznamy schválených třetích zemí, schválených zařízení, aktualizovaná veterinární osvědčení a ochranná opatření uveřejňuje SVS na svých webových stránkách www.svscr.cz

Obchodování s živočišnými produkty a zvířaty, které byly dovezeny z třetí země, prošly pohraniční veterinární stanicí a byly propuštěny do celního režimu volného oběhu, se řídí pravidly pro obchodování v rámci EU.

5. Mikrobiologická kritéria pro potraviny

Legislativa:

- Nařízení Komise (ES) č. 2073/2005 o mikrobiologických kritériích pro potraviny
- Nařízení EP a Rady (ES) č. 852/2004 o hygieně potravin
- Nařízení EP a Rady (ES) č. 853/2004 kterým se stanoví zvláštní hygienická pravidla pro potraviny živočišného původu
- Nařízení EP a Rady (ES) č. 178/2002 kterým se stanoví obecné zásady a požadavky potravinového práva
- Vyhláška č. 289/2007 Sb., o veterinárních a hygienických požadavcích na živočišné produkty, které nejsou upraveny přímo použitelnými předpisy Evropských společenství

Podle nařízení (ES) č. 178/2002 mají všichni provozovatelé potravinářských podniků povinnost produkovat bezpečné potraviny. Potravina nesmí být uvedena na trh, není-li bezpečná (čl. 14). Potravina se nepovažuje za bezpečnou, jeli považována za

- a) škodlivou pro zdraví;
- b) nevhodnou k lidské spotřebě

Nebezpečná potravina nesmí být uvedena na trh nebo musí být stažena z oběhu. Povinnost PPP informovat kompetentní orgány (i při domněnce).

Dle nařízení (ES) č. 852/2004 (čl. 4) je vyžadováno, aby provozovatelé potravinářských podniků přijali hygienická opatření (včetně dodržování příslušných mikrobiologických kritérií) a jejich zavedení, tj. provádět a udržovat stálý postup nebo postupy založené na zásadách HACCP.

Nařízení Komise (ES) č. 2073/2005 o mikrobiologických kritériích pro potraviny stanoví, že:

- Provozovatel potravinářského podniku (PPP) nesmí uvést na trh potravinu, není-li bezpečná.
- Bezpečnost potravin se zajišťuje především preventivním přístupem (správná hygienická praxe, HACCP). Jako verifikace pak slouží mikrobiologická kritéria.
- Příslušný dozorový orgán ověřuje, zda jsou pravidla a kritéria dodržována.
- O četnosti odběru vzorků rozhodne PPP sám, pokud v příloze I není stanovena zvláštní četnost (v takovém případě odpovídá četnost odběru vzorků nejméně četnosti stanovené v příloze I).

Mikrobiologické kritérium – soubor požadavků, který slouží k vyhodnocování přijatelnosti potravinářských výrobků nebo šarží potravin pokud jde o nepřítomnost či přítomnost mikroorganismů o určitém počtu nebo na základě množství jejich toxinů/metabolitů na jednotku/y hmotnosti, objemu, plochy či partie.

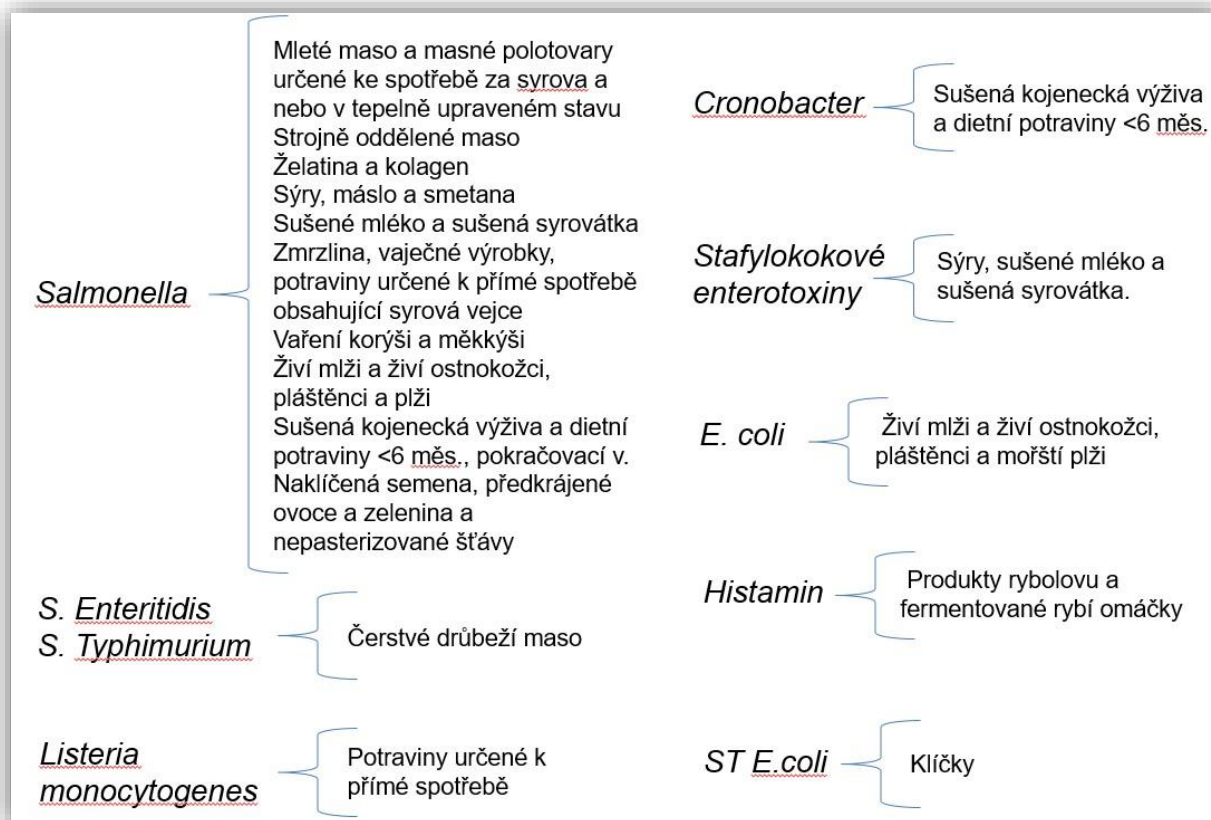
1) Kritéria bezpečnosti potravin

Vymezují přijatelnost produktu uváděného na trh. Kritéria jsou stanovena v kapitole 1 přílohy I nařízení. Vzorky se odebírají během doby údržnosti při uvedení potraviny na trh.

Výsledky: vyhovující x nevyhovující

Nevyhovující výsledek vyšetření – produkt nebo partie musí být stažena z trhu. Produkt, který se nenachází na úrovni maloobchodu, může být zpracován ošetřením, které odstraní dotyčné nebezpečí. Toto ošetření může provést PPP jiný, než na úrovni maloobchodu.

Strojně oddělené maso s nevyhovujícím výsledkem v parametru *Salmonella* může být použito pouze k výrobě tepelně opracovaných masných výrobků v zařízení schváleném podle nařízení 853/2004.



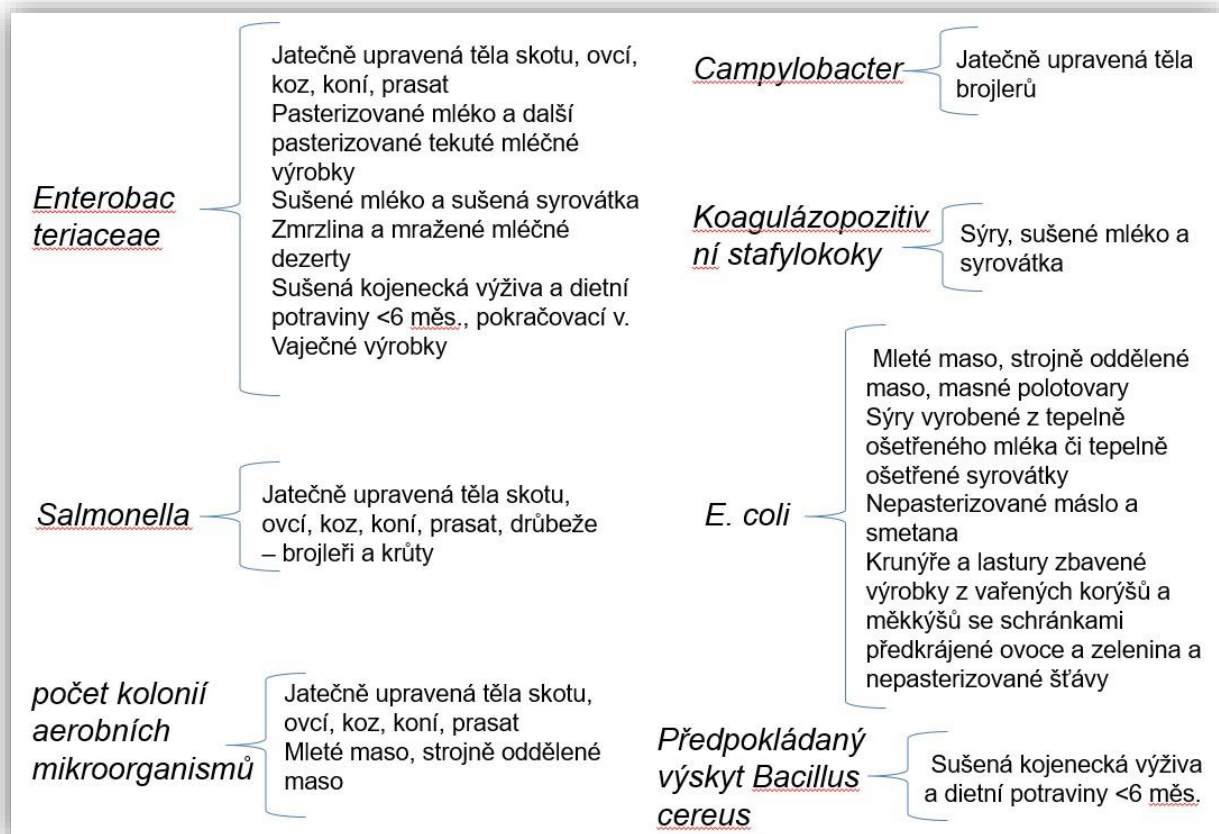
2) Kritéria hygieny výrobního procesu

Určí hodnotu mikrobiální kontaminace, při jejímž překročení je nutné přijetí nápravných opatření. Požadavky jsou uvedeny v kapitole 2 přílohy I nařízení.

Nevztahuje se na produkty uváděné na trh. Vzorky se odebírají z jatečných těl a výrobků na konci výrobního procesu.

Výsledky: vyhovující x přijatelný x nevyhovující

Nevyhovující výsledek vyšetření – jsou vyžadována nápravná opatření s cílem udržet hygienu procesu v souladu s potravinovým právem a přijmou se opatření stanovená v této kapitole (např. zlepšení hygieny porážky a přezkoumání procesních kontrol, původu zvířat a opatření biologické bezpečnosti v hospodářstvích původu).



Pravidla pro odběr vzorků – kapitola 3, příloha I nařízení

Uvedeny požadavky pro odběr vzorků z:

- jatečně upravených těl skotu a prasat destruktivní i nedestruktivní metodou
- jatečně upravených těl drůbeže z kůží krků
- mletého masa, masných polotovarů, strojně odděleného masa, čerstvého drůbežního masa

Analýzy trendů

PPP musejí analyzovat trendy ve výsledcích vyšetření.

Studie údržnosti potravin

PPP odpovědní za výrobu produktu musejí v případě potřeby provádět studie podle přílohy II s cílem prověřit, zda jsou po celou dobu údržnosti dodržována příslušná kritéria. To se týká zejména potravin určených k přímé spotřebě, které podporují růst *Listeria monocytogenes* a které mohou představovat riziko *Listeria monocytogenes* pro veřejné zdraví.

Stěry z povrchu výrobního zařízení

Podle vyhlášky č. 289/2007 Sb., stěry z povrchu výrobního zařízení, odebrané z plochy 10 cm² po skončení čištění a dezinfekce, nesmí obsahovat

- více než 10² aerobních a fakultativně anaerobních mikroorganismů,
- salmonely.

6. Zásady získávání a zpracování mléka – požadavky na prvovýrobu a zpracovatelský podnik

Legislativa:

Legislativa EU

- **Nařízení Evropského Parlamentu a Rady (ES) č. 852/2004**, o hygieně potravin
- **Nařízení Evropského Parlamentu a Rady (ES) č. 853/2004**, kterým se stanoví zvláštní hygienická pravidla pro potraviny živočišného původu
- **Nařízení Komise (ES) č. 2073/2005** o mikrobiologických požadavcích na potraviny
- **Nařízení EP a R (ES) č. 1308/2013** kterým se stanoví společná organizace trhů se zemědělskými produkty

Legislativa ČR

- **Zákon č. 166/1999 Sb.**, o veterinární péči a o změně některých souvisejících zákonů.
- **Vyhláška č. 289/2007 Sb.**, o veterinárních a hygienických požadavcích na živočišné produkty, které nejsou upraveny přímo použitelnými předpisy Evropských společenství
- **Vyhláška č. 128/2009 Sb.**, o přizpůsobení veterinárních a hygienických požadavků pro některé potravinářské podniky, v nichž se zachází se živočišnými produkty

Syrové mléko a mlezivo musí pocházet od zvířat:

- která nevykazují žádný příznak nakažlivé choroby přenosné mlékem a mlezivem na člověka;
- která jsou celkově v dobrém zdravotním stavu, nevykazují známky nákazy, která by mohla mít za následek kontaminaci mléka a mleziva, a zejména netrpí žádnou infekcí pohlavního ústrojí doprovázenou výtokem, ani enteritidou s průjmem, doprovázenou horečkou, nebo viditelným zánětem vemene;
- která nevykazují žádné zranění vemene, jež by mohlo mít vliv na mléko;
- kterým nebyly podány nepovolené látky či přípravky;
- u nichž byla v případě podání povolených přípravků či látek dodržena ochranná lhůta stanovená pro tyto přípravky a látky.

Syrové mléko a mlezivo musí pocházet od dojníc, které je úředně prosté brucelózy a tuberkulózy.

Hygiena zemědělských podniků vyrábějících mléko a mlezivo

Požadavky na prostory a vybavení

- Zařízení k dojení a prostory pro skladování a chlazení mléka a mleziva a pro manipulaci s nimi musí být umístěny a konstruovány tak, aby se omezilo riziko kontaminace mléka a mleziva.

- Prostory pro skladování mléka a mleziva musí být chráněny proti škůdcům, musí být dostatečně odděleny od prostor, kde jsou zvířata ustájena, a pokud je to nezbytné, musí mít vhodné chladičí zařízení.
- Povrch zařízení, které má přijít do styku s mlékem a mlezivem (nástroje, nádoby, cisterny atd. určené k dojení, sběru nebo k přepravě), musí být snadno čistitelný a případně dezinfikovatelný a musí být udržován v řádném stavu. To vyžaduje použití hladkých, omyvatelných a netoxických materiálů.
- Po použití musí být takové povrchy vyčištěny a případně vydezinfikovány. Nádoby a cisterny použité při přepravě mléka a mleziva musí být před dalším použitím vhodným způsobem vyčištěny a vydezinfikovány, a to po každé přepravě nebo sérii přeprav (tzn. jestliže mezi vykládkou a následnou nakládkou uplynula velmi krátká doba), v každém případě však minimálně jedenkrát za den.

Hygiena během dojení, sběru a přepravy

Dojení se musí provádět hygienicky, a zejména je třeba zajistit, aby:

- před zahájením dojení byly struky, vemeno a přilehlé části čisté;
- v mléce a mlezivu od každého zvířete byly zkontrolovány organoleptické nebo fyzikálněchemické abnormality, a to dojičem nebo metodou poskytující podobné výsledky, a aby mléko vykazující takové abnormality nebylo použito k lidské spotřebě;
- mléko a mlezivo zvířat, která vykazují klinické příznaky onemocnění vemene, nebyly použity k lidské spotřebě jinak než v souladu s pokyny veterinárního lékaře;
- byla identifikována zvířata, která se podrobila léčbě, v jejímž důsledku může dojít k přenosu reziduí do mléka a mleziva, a aby mléko a mlezivo od takových zvířat nebylo do konce předepsané ochranné lhůty použito k lidské spotřebě a
- koupele nebo postřiky struku byly použity pouze po schválení nebo registraci v souladu s postupy podle směrnice Evropského parlamentu a Rady 98/8/ES ze dne 16. února 1998 o uvádění biocidních přípravků na trh
- mlezivo bylo dojeno odděleně a nebylo smícháno se syrovým mlékem.

Hygiena personálu

- Osoby provádějící dojení a/nebo manipulující se syrovým mlékem a mlezivem musí mít vhodný čistý oděv.
- Osoby provádějící dojení musí udržovat vysoký stupeň osobní čistoty. V blízkosti místa dojení musí být k dispozici vhodná zařízení, která dojičům a osobám manipulujícím se syrovým mlékem a mlezivem umožní omytí rukou a paží.

Kritéria pro syrové mléko a mlezivo

Mléko musí splňovat požadavky na maximální celkový počet mikroorganismů, u kravského mléka i na počet somatických buněk. Oba tyto parametry se vyjadřují jako klouzavý geometrický průměr.

Mléko nesmí obsahovat rezidua inhibičních látek, která by překračovala stanovené maximální reziduální limity.

Zároveň musí splňovat jakostní ukazatele stanovené v nařízení, kterým se stanoví společná organizace trhů se zemědělskými produkty (1308/2013).

Skladování mléka

Rovněž skladování mléka musí vyloučit jeho možnou kontaminaci; není-li mléko zpracováno do dvou hodin po nadojení, musí být zchlazeno. Při denním svozu na nejméně 8 °C, při obdenním nejméně na 6 °C. Při přepravě se nesmí teplota zvýšit o více než 2 °C.

Požadavky na tepelné ošetření

Syrové mléko nesmí být uváděno do oběhu, připouští se pouze přímý prodej malého množství přímo od chovatele (v místě produkce, případně prostřednictvím automatů i mimo místo produkce) na základě souhlasu vydaného chovateli krajskou veterinární správou.

Mléko musí být před uvedením do oběhu mlékárensky ošetřeno. Základním mlékárenským ošetřením je pasterace.

Pasterizace se dosahuje ošetřením:

- vysokou teplotou po krátkou dobu (nejméně 72 °C po dobu 15 sekund),
- nízkou teplotou po dlouhou dobu (nejméně 63 °C po dobu 30 minut) nebo
- jakoukoli jinou kombinací času a teploty vedoucí k rovnocennému účinku,

Indikací dostatečné pasterace je test na inaktivaci alkalické fosfatázy.

Ošetření velmi vysokou teplotou (UHT) se dosahuje ošetřením:

- zahrnujícím souvislý přítok tepla za vysoké teploty po krátkou dobu (nejméně 135 °C v kombinaci s přiměřenou dobou zdržení), aby v ošetřeném výrobku nebyly žádné živé mikroorganismy ani spory schopné růstu v prostředí aseptické uzavřené nádoby při pokojové teplotě, a
- dostačujícím k tomu, aby výrobky zůstaly mikrobiologicky stabilní po patnáctidenní inkubaci při 30 °C v uzavřených nádobách nebo po sedmidenní inkubaci při 55 °C v uzavřených nádobách nebo po jakémkoliv jiné metodě prokazující, že bylo použito vhodné tepelné ošetření.

Požadavky na zpracovatelský podnik

Zpracovatelský podnik a zařízení musí splňovat obecné požadavky na potravinářské podniky, stejně jako jeho zaměstnanci.

Základními principy úspěšné mlékárenské výroby jsou důsledné dodržování hygienických opatření k zabránění kontaminace, včetně čistících a sanitačních postupů a dodržování teplotních režimů jak při tepelném ošetření mléka, tak při jeho zpracování na jednotlivé mléčné výrobky (zakysávání, zrání atd.) jakož i chlazení při skladování.

Čištění a dezinfekce

Specifickým způsobem čištění v mlékárnách je tzv. CIP systém (z anglického Cleaning In Place) jinými slovy čištění v okruhu, kdy čistící (dezinfekční) prostředky cirkulují v uzavřeném okruhu. Nejčastěji používanými prostředky jsou NaOH pro alkalické čištění (rozpuštění organických zbytků) a HNO₃ pro odstranění anorganických usazenin. Pro účinnou dezinfekci se využívají poměrně vysoké teploty těchto prostředků (více než 70 °C). Před použitím těchto látek je nutný proplach pitnou vodou. Proplach je samozřejmě nezbytný i mezi alkalickým a kyselým čištěním, stejně jako na konci celého procesu. Zdrojem tepla pro čištění bývá nejčastěji paster; výjimkou jsou okruhy příjmu syrového mléka, které mají svůj tepelný výměník. Teplota a koncentrace používaných roztoků je obvykle sledována a řízena automaticky, s možnou kontrolou a možností manuálního zásahu.

Informace k získávání a zpracování mléka jsou k dispozici na těchto odkazech:

- Požadavky na minimlékárny (malé výroby sýrů, případně dalších mléčných výrobků) <https://www.svscr.cz/pozadavky-na-minimlekarny-male-vyrobny-syru-pripadne-dalsich-mlecnych-vyrobu/>.
- Brožura s legislativními požadavky na zpracování vlastní produkce a prodej malého množství vlastních produktů (<https://www.svscr.cz/legislativni-pozadavky-na-zpracovani-vlastni-produkce-a-prodej-maleho-mnozstvi-vlastnich-produktu/>).
- Pokyny k provádění některých ustanovení nařízení (EU) č. 853/2004 o hygieně potravin živočišného původu: https://www.svscr.cz/wp-content/files/zivocisne-produkty/Pokyn_k_provadeni_nekterych_ustanoveni_narizeni_EU_c.853_2004.pdf

7. Uvádění potravin živočišného původu na trh přímo chovatelem nebo uživatelem honitby

Legislativa

- Zákon č. 166/1999 Sb., o veterinární péči (§ 27a a 27b)
- Vyhláška č. 289/2007 Sb., o veterinárních a hygienických požadavcích na živočišné produkty, které nejsou upraveny přímo použitelnými předpisy Evropských společenství.
- Nařízení EP a Rady (ES) č. 852/2004 o hygieně potravin (článek 1)
- Nařízení EP a Rady (ES) č. 853/2004, kterým se stanoví zvláštní hygienická pravidla pro potraviny živočišného původu (článek 1)

Podmínky, za kterých může chovatel dodávat živočišné produkty z vlastní produkce přímo konečnému spotřebiteli, případně dalším provozovatelům potravinářských podniků. Živočišné produkty, které lze tímto způsobem dodávat?

Chovatel může ve svém hospodářství prodávat přímo spotřebiteli živou drůbež, živé králíky a živé ryby nebo jiné živočichy pocházející z akvakultury z vlastního chovu.

Chovatel může přímo dodávat:

- drůbeží maso
- králíčí maso
- vejce
- med a včelí produkty
- syrové mléko a syrovou smetanu
- ryby (čerstvé produkty rybolovu)
- těla ulovené volně žijící zvěře v kůži nebo peří

V závislosti na tom, kterou z výše uvedených potravin chovatel uvádí na trh, musí plnit podmínky:

- 1) Pro žádnou z těchto činností (kromě mléka) není požadována registrace ani schválení u příslušného orgánu (tj. Státní veterinární správy).
- 2) Pro dodávání syrového mléka a smetany je nezbytné předem požádat místně příslušnou krajskou veterinární správu o vydání souhlasu s prodejem mlékárensky neošetřeného mléka a syrové smetany.

- 3) Vždy se musí jednat o produkty z hospodářství osoby nebo honitby uživatele honitby, který potravinu prodává (tj. od vlastních zvířat).
- 4) Zvířata musí být zdravá a potravina nesmí představovat nebezpečí pro zdraví spotřebitele.
- 5) Takto dodávat drůbeží a králičí maso může pouze malý chovatel, tj. chovatel, který chová maximálně 2000 kusů krůt, hus, kachen nebo 10 000 kusů ostatní drůbeže nebo králíků.
- 6) Při prodeji vajec je legislativou určeno, ve kterých případech nemusí být vejce označena a kdy musí být prosvícena.
- 7) Při prodeji mlékařsky neošetřeného mléka a syrové smetany musí chovatel zajistit vyšetření na celkový počet mikroorganismů, případně patogenů a obsah reziduí inhibičních látek.
- 8) Těla ulovené zvěře v kůži nebo peří musí být vyšetřena proškolenou osobou, a těla zvěře vnímavé k nákaze svalovcem (*trichinella*), mohou být dodána až po vyhovujícím vyšetření na svalovce trávící metodou v odpovídající laboratoři tímto způsobem může být ve všech případech dodáno pouze omezené tzv. „malé množství“ výše uvedených potravin (přesná množství jsou stanovena legislativou).

Tento způsob uvádění potravin na trh je omezen na území České republiky, jen u dodání těl ulovené volně žijící zvěře do maloobchodního zařízení, které bylo KVS registrováno, jako zařízení pro zacházení se zvěřinou je omezeno na území kraje odlovu a krajů sousedících.

Obecné informace jsou k dispozici na těchto odkazech:

Brožura s legislativními požadavky na zpracování vlastní produkce a prodej malého množství vlastních produktů je k dispozici na internetových stránkách Státní veterinární správy (<https://www.svscr.cz/legislativni-pozadavky-na-zpracovani-vlastni-produkce-a-prodej-maleho-mnozstvi-vlastnich-produktu/>).

Informace k prodeji poražených vlastních slepic, králíků, prodej ryb, vajec či včelích produktů jsou k dispozici na tomto odkazu: <https://www.svscr.cz/prodej-zabitych-vlastnich-slepici-kralik-prodej-ryb-vajec-ci-vcelich-produktu>.

Informace k prodeji malého množství zvěřiny jsou uvedeny rovněž na internetových stránkách Státní veterinární správy: <https://www.svscr.cz/zivocisne-produkty/pro-lovce-prodej-maleho-mnozstvi-zveriny/>.

Informace a legislativní podklady k prodeji ze dvora jsou rovněž k dispozici na stránkách www.bezpecnostpotravin.cz (<https://www.bezpecnostpotravin.cz/kategorie/prodej-ze-dvora.aspx>).

8. Systém RASFF, k čemu slouží, jaký je postup předání informací při zjištění rizikových výrobků.

Legislativní a další podklady:

- Článek 50 nařízení EP a Rady (ES) č. 178/2002, kterým se stanoví obecné zásady a požadavky potravinového práva, zřizuje se Evropský úřad pro bezpečnost potravin a stanoví postupy týkající se bezpečnosti potravin
- Článek 29 nařízení EP a Rady (ES) č. 183/2005 kterým se stanoví požadavky na hygienu krmiv
- Nařízení Komise (EU) č. 16/2011, kterým se stanoví prováděcí opatření k systému včasné výměny informací pro potraviny a krmiva
- Zákon č. 110/97 Sb., o potravinách a tabákových výrobcích
- Nařízení vlády č. 98/2005 Sb., kterým se stanoví systém rychlého varování o vzniku rizika ohrožení zdraví lidí z potravin a krmiv

- Evropská Komise každoročně vydává výroční zprávu RASFF: https://ec.europa.eu/food/safety/rasff/reports_publications_en
- Ministerstvo zemědělství každoročně vydává zprávu o činnosti systému RASFF v ČR: <http://eagri.cz/public/web/mze/potraviny/bezpecnost-potravin/system-rychleho-varovani-pro-potraviny/>
- Obecné informace o systému RASFF: [https://www.bezpecnostpotravin.cz/stranka/system-rychleho-varovani-pro-potraviny-a-krmiva-\(rasff\).aspx](https://www.bezpecnostpotravin.cz/stranka/system-rychleho-varovani-pro-potraviny-a-krmiva-(rasff).aspx)

V souvislosti s jednotným trhem EU, s volným pohybem zboží a tudíž s nutností společně chránit evropský trh před nebezpečnými potravinami a krmivy byl vybudován systém rychlého varování pro potraviny a krmiva tzv. RASFF.

RASFF (Rapid Alert System for Food and Feed)

Účel

Systém umožňuje rychlou výměnu informací o rizicích, která mohou představovat potraviny nebo krmiva a o opatřeních, která byla nebo mají být přijata v reakci na tato rizika. Hlavním účelem systému je rychlé stažení nebezpečného výrobku z trhu v případě, že byl již na trh uveden, anebo zabránit jeho uvedení na trh.

Rizikovým výrobkem se rozumí výrobek, který nesplňuje chemické, fyzikální nebo biologické požadavky na zdravotní nezávadnost nebo který svými vlastnostmi, složením nebo způsobem použití představuje přímé či nepřímé riziko pro lidské zdraví.

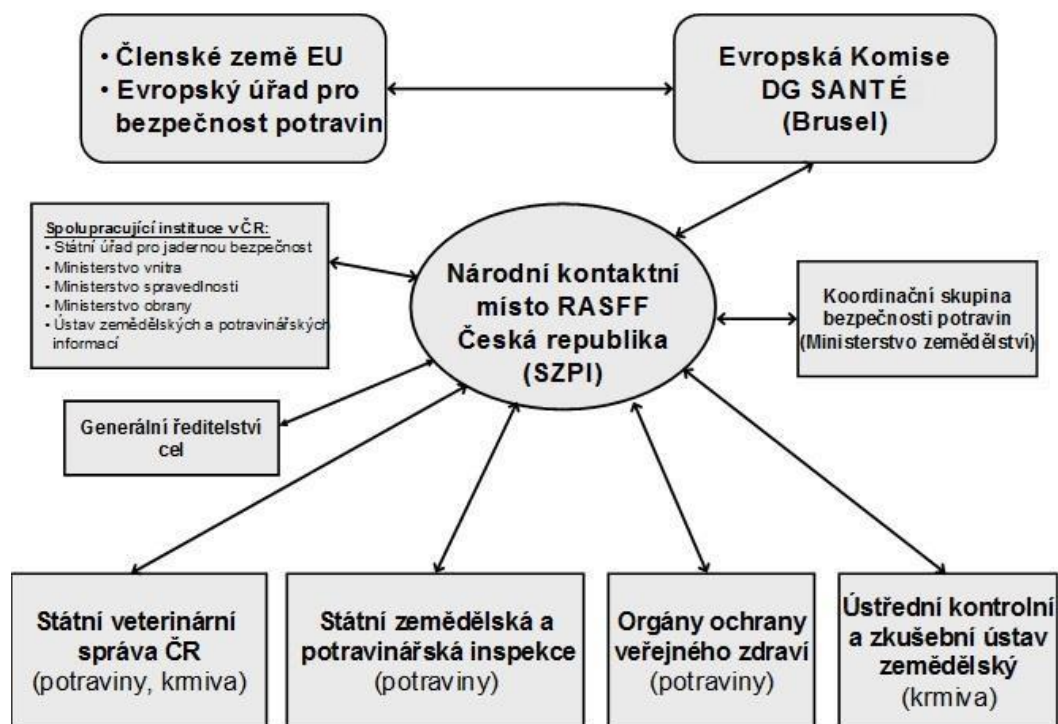
Postup předávání informací a RASFF v ČR

V každém členském státě existuje jedno národní kontaktní místo, prostřednictvím kterého probíhá rychlé předávání informací jak na evropské úrovni, tak i na úrovni národní. Systém RASFF pracuje formou vzájemně propojené sítě, v jednom okamžiku jsou informovány všechny členské státy EU o výskytu nebezpečného výrobku na evropském trhu.

Fungování RASFF v České republice je upraveno nařízením vlády č. 98/2005 Sb., kterým se stanoví systém rychlého varování o vzniku rizika ohrožení zdraví lidí z potravin a krmiv.

Národním kontaktním místem (NKM) v RASFF je podle §15 odst. 4 zákona č.110/97 Sb., o potravinách a tabákových výrobcích Státní zemědělská a potravinářská inspekce (SZPI). NKM soustřeďuje informace ze všech dozorových orgánů nad potravinami a krmivy v ČR. Dojde-li ke zjištění výskytu nebezpečného výrobku některým z dozorových orgánů v ČR, odesílá NKM do Evropské komise informace získané od jednotlivých účastníků národního systému. Evropská komise vyhodnocuje všechna přichodící hlášení a předává je dále všem členům RASFF. Následně členové systému provedou kroky podle typu oznámení a okamžitě informují Komisi o přijatých opatřeních. Česká republika je tak zpětně informována o kontrolních zjištěních v členských státech EU.

Schéma fungování systému v ČR:



Komunikace probíhá prostřednictvím online aplikace iRASFF a dále prostřednictvím emailové korespondence.

Ústřední veterinární správa (ÚVS) je kontaktním místem za SVS pro komunikaci s NKM, které musí být o riziku okamžitě informováno. ÚVS dále komunikuje se všemi krajskými veterinárními správami a v případě potřeby i s pohraniční veterinární správou, Státními veterinárními ústavami a Ústavem pro státní kontrolu veterinárních biopreparátů a léčiv.

Nařízení vlády 98/2005 Sb., kterým se stanoví systém rychlého varování o vzniku rizika ohrožení zdraví lidí z potravin a krmiv.

(1) Toto nařízení upravuje v návaznosti na přímo použitelný předpis Evropských společenství systém rychlého varování o vzniku rizika ohrožení zdraví lidí z potravin a krmiv a úkoly, způsob a postupy předávání informací příslušných ústředních orgánů státní správy zapojených do systému rychlého varování.

(2) Členy sítě v systému rychlého varování jsou Státní zemědělská a potravinářská inspekce (dále jen "Národní kontaktní místo"), Ústřední kontrolní a zkušební ústav zemědělský, orgány ochrany veřejného zdraví, orgány veterinární správy, celní orgány, Státní úřad pro jadernou bezpečnost, Ministerstvo spravedlnosti a Ministerstvo zemědělství.

§ 2 - Základní pojmy

(1) Originálním oznámením se rozumí hlášení klasifikované jako varování nebo informace a rozeslané na formuláři vydaném Komisí Evropských společenství (dále jen "Evropská komise"), které obsahuje

- a) popis nebezpečí,
- b) podrobný popis potravin nebo krmiva, které představují přímé nebo nepřímé riziko pro zdraví lidí (dále jen "rizikový výrobek"),
- c) popis provedených šetření,
- d) identifikaci šarží,
- e) původ a popis uvádění na trh rizikového výrobku, který je uveden na trh více než jednoho státu zapojeného do systému rychlého varování, při jeho prvotním nález.

(2) Dodatečným oznámením se rozumí hlášení doplňující originální oznámení o nové informace.

§ 7 - Postup orgánů státního dozoru a celních orgánů při výskytu rizikového výrobku

- 1) Věcně příslušný orgán státního dozoru posoudí rizika a v případě, že se jedná o rizikový výrobek, který se pravděpodobně vyskytuje na trhu v jiném státě zapojeném do systému rychlého varování nebo je z bezpečnostních důvodů pozastaven na vnějších hranicích Evropské unie v České republice, rozhodne o jeho oznámení.
- 2) U zjištěného rizikového výrobku věcně příslušný orgán státního dozoru klasifikuje originální oznámení podle metodických postupů přenosu informací.
- 3) Věcně příslušný orgán státního dozoru může požádat o odborné posouzení rizik. O této žádosti informuje Ministerstvo zemědělství.

- 4) Věcně příslušný orgán státního dozoru po rozhodnutí o oznámení podle odstavce 1 a provedení jeho klasifikace podle odstavce 2
 - a) vypracuje návrh originálního oznámení,
 - b) návrh originálního oznámení zašle Národnímu kontaktnímu místu; v případě originálního oznámení klasifikovaného jako varování může požádat Národní kontaktní místo o okamžité odeslání tohoto oznámení Evropské komisi, v ostatních případech je návrh rozeslán prostřednictvím Národního kontaktního místa k vyjádření ostatním členům sítě s žádostí o vyjádření a připomínky zpravidla ve lhůtě 24 hodin,
 - c) v případě nových skutečností informuje Národní kontaktní místo formou dodatečného oznámení.

§ 5 - Postup Národního kontaktního místa při oznámení výskytu rizikového výrobku členem sítě

Oznámí-li výskyt rizikového výrobku člen sítě, Národní kontaktní místo

- a) ověří úplnost návrhu originálního oznámení, případně požádá o doplnění chybějících údajů,
- b) rozešle návrh originálního oznámení k vyjádření všem členům sítě,
- c) po uplynutí lhůty 24 hodin od rozeslání návrhu podle písmene b) odešle neprodleně ověřené a úplné originální oznámení Evropské komisi, na vědomí rovněž členům sítě; na základě žádosti orgánu státního dozoru [§ 7 odst. 4 písm. b)] odešle originální oznámení Evropské komisi ihned,
- d) po potvrzení klasifikace originálního oznámení Evropskou komisí rozešle tuto informaci všem členům sítě,
- e) na základě originálního oznámení nebo dodatečného oznámení přijatého od členů sítě informuje Evropskou komisí o přijatých opatřeních,
- f) informuje formou dodatečného oznámení Evropskou komisí o tom, jak byla přijatá opatření plněna, zejména zda byla změněna, odvolána nebo zrušena.

1. Typy oznámení dle povahy nebezpečí

1. Varování (Alert notification) - zasílána, pokud jsou potraviny či krmiva představující vážné rizika nabízeny spotřebitelům ke koupi a je tedy nutné rychle jednat.
2. Informace (Information notification) - používají se v případech, kdy rizikové potraviny či krmiva již nejsou na trhu nebo se riziko nepovažuje za závažné, tudíž není od ostatních členů rychlý postup vyžadován.
3. Odmítnutí na hranicích (Border rejection notification) - týká se zásilek potravin a krmiv, které byly testovány a odmítnuty na vnějších hranicích EU (a EHP), bylo-li u nich zjištěno zdravotní riziko.
4. Novinka (News notification) - jsou veškeré informace týkající se bezpečnosti potravin a krmiv, které nejsou sdělovány prostřednictvím varování či informací, avšak jsou považovány za významné pro kontrolní orgány.

9. Registrace a schvalování potravinářských podniků

Legislativní a další podklady:

Legislativa EU

- **Nařízení Evropského Parlamentu a Rady (ES) č. 852/2004**, o hygieně potravin
- **Nařízení Evropského Parlamentu a Rady (ES) č. 853/2004**, kterým se stanoví zvláštní hygienická pravidla pro potraviny živočišného původu
- **Nařízení Evropského Parlamentu a Rady (EU) 2017/625**, o úředních kontrolách

Legislativa ČR

- **Zákon č. 166/1999 Sb.**, o veterinární péči a o změně některých souvisejících zákonů.
- **Vyhláška č. 289/2007 Sb.**, o veterinárních a hygienických požadavcích na živočišné produkty, které nejsou upraveny přímo použitelnými předpisy Evropských společenství

Další informace k registraci a schvalování potravinářských podniků:

- Pokyny k provádění některých ustanovení nařízení (EU) č. 852/2004 o hygieně potravin: https://www.svscr.cz/wp-content/files/Pokyn_k_provadeni_nekterych_ustanoveni_narizeni_EU_c.852_2004.pdf
- Pokyny k provádění některých ustanovení nařízení (EU) č. 853/2004 o hygieně potravin živočišného původu: https://www.svscr.cz/wp-content/files/zivocisne-produkty/Pokyn_k_provadeni_nekterych_ustanoveni_narizeni_EU_c.853_2004.pdf

Povinnost registrace, případně schválení a registrace potravinářských podniků

1. Registrace

Provozovatel potravinářského podniku (PPP), který zachází (v jakékoliv fázi výroby, zpracování a distribuci potravin) se živočišnými produkty v podniku, musí podle § 22 zákona č. 166/1999 Sb., požádat (krajskou veterinární správu o schválení a registraci, popřípadě jen registraci podniku.

Obsahové náležitosti žádosti o schválení a registraci jsou uvedeny v § 32 vyhlášky č. 289/2007 Sb., a PPP je při podání žádosti povinen uhradit stanovený správní poplatek.

Registrace je nezbytná pro účinné provádění kontrol příslušnými orgány. PPP může zahájit činnost až po obdržení vyrozumění o provedené registraci.

Při úřední kontrole bude hodnoceno, zda jsou prostory a vybavení provozovny vhodné pro prováděné činnosti. Zda jsou zavedeny postupy pro zajištění dodržování veterinárních a hygienických požadavků a zabezpečení toho, aby při výrobě a zpracování potravin nedocházelo k šíření nákaz a nemocí přenosných ze zvířat na člověka.

2. Schválení a registrace

U některých provozů je navíc vyžadováno schválení příslušnými orgány. Provozy, u kterých je vyžadováno schválení, jsou uvedeny v nařízení (ES) č. 853/2004. Zařízení podléhající schvalování smí vykonávat činnost až poté, co byla v souladu s nařízením (EU) 2017/625 schválena.

Výjimky ze schválení a registrace

Zařízení manipulující s produkty živočišného původu, pro něž jsou stanoveny požadavky v příloze III nařízení (ES) č. 853/2004 provádějících pouze:

- prvovýrobu,
- přepravní činnosti,
- skladování produktů nevyžadujících kontrolované teplotní podmínky skladování,
- maloobchodní činnosti

Příslušný orgán provede návštěvu na místě a v případě zjištění dodržení všech požadavků právních předpisů zařízení schválí. Prvně je uděleno podmíněčné schválení, poté příslušný orgán provede do 3 měsíců novou úřední kontrolu. Pokud zjistí, že zařízení splňuje požadavky právních předpisů, udělí zařízení konečné schválení. V případě zjištění pokroku, avšak nejsou-li splněny všechny požadavky, prodlouží podmíněčné schválení (nesmí být uděleno na celkovou dobu delší než 6 měsíců – viz nařízení o úředních kontrolách článek 148). Příslušný orgán udělí každému schválenému zařízení, včetně zařízení s dočasným schválením, číslo schválení.

Při dalších úředních kontrolách příslušné orgány přezkoumávají schválení zařízení a v případě zjištění závažných nedostatků pozastaví schválení nebo zahájí řízení s cílem odejmout schválení.

PPP je dále povinen oznamovat krajské veterinární správě změny údajů rozhodných z hlediska schválení, popřípadě registrace do 15 pracovních dní.

Státní veterinární správa vede a zveřejňuje aktualizovaný seznam schválených zařízení na internetových stránkách Státní veterinární správy.

10. Vedlejší živočišné produkty (VŽP) a získané produkty (ZP)

Legislativní a další podklady:

- **Zákon č. 166/1999 Sb.**, o veterinární péči a o změně některých souvisejících zákonů (veterinární zákon)
- **Nařízení EP a Rady (ES) č. 1069/2009** o hygienických pravidlech pro vedlejší produkty živočišného původu a získané produkty které nejsou určeny k lidské spotřebě
- **Nařízení Komise (EU) č. 142/2011** kterým se provádí nařízení (ES) č. 1069/2009 o hygienických pravidlech pro vedlejší produkty živočišného původu a získané produkty které nejsou určeny k lidské spotřebě,

Další materiály vztahující se problematice VŽP a ZP jsou k dispozici na tomto odkaze:

<https://www.svscr.cz/krmiva-vzp-asanace/>

VŽP = „celá těla zvířat nebo jejich části, produkty živočišného původu nebo jiné produkty ze zvířat, které nejsou určeny k lidské spotřebě, včetně ovocytů, embryí a spermatu.“ Jedná se tedy o všechny materiály živočišného původu, které nejsou určeny k lidské spotřebě, včetně například hnoje, uhynulých zvířat nebo kuchyňských odpadů. Existují výjimky, kdy se o VŽP nejedná. Jsou to například uhynulá nebo sražená volně žijící zvířata za podmínky, že u nich není podezření nebo příznaky onemocnění přenosného na lidi nebo zvířata, dále pak výkaly a moč zvířat (například psí výkaly), mléko použito ke krmení v hospodářství původu nebo VŽP z domácí porážky použito ke krmení vlastních psů anebo kuchyňské odpady určené k likvidaci ve spalovně.

ZP = „produkty získané z jednoho nebo více ošetření, přeměn nebo fází při zpracování VŽP.“ Jedná se tedy o částečně nebo úplně zpracované VŽP, kdy ale ještě není dosažen tzv. konečný bod, tedy finální produkt, který lze bez omezení uvádět na trh. Příkladem může být masokostní moučka nebo zpracovaná živočišná bílkovina včetně rybí moučky a kafilerní tuk, což jsou tzv. získané produkty, které jsou určeny k dalšímu použití nebo k likvidaci a manipulaci s nimi včetně obchodu podléhá omezením daným legislativou.

VŽP i ZP dělíme do 3 kategorií dle rizikivosti materiálu:

Kategorie 1 (černá barva „pouze k likvidaci“) = např. SRM (specifikovaný rizikový materiál), uhynulá zájmová, ZOO a cirkusová zvířata, volně žijící zvířata s podezřením na onemocnění přenosné na lidi nebo zvířata, kuchyňský odpad z mezinárodní dopravy (z 3. zemí), části těl zvířat, kterým byly podány zakázané látky nebo jsou jimi kontaminované (např. PCB, dioxiny, těžké kovy), materiál sebraný z odpadních vod, kde dochází k manipulaci se SRM (hovězí jatka, bourárny a kafilerie).

Likvidace nebo zpracování = zpracovatelský závod (asanační podnik), spalovna nebo spoluspalovna, palivo pro energetické účely, oleochemický závod, zahrabání na skládce (kuchyňský odpad z mezinárodní přepravy).

Kategorie 2 (žlutá barva „není určeno ke krmení zvířat“) = například hnůj a obsah trávícího traktu, uhynulá hospodářská zvířata (bez obsahu SRM), utracená hospodářská zvířata z důvodu tlumení nákazy (bez obsahu SRM), odumřelé plody zvířata včetně drůbeže ve vejcích, nepropuštěné zásilky živočišných produktů ze 3. země, části těl zvířat s obsahem reziduí povolených látek nebo přesahující limit kontaminantů, zboží, materiál sebraný z odpadních vod (jatka, bourárny, kafilerie).

Likvidace nebo zpracování* = zpracovatelský závod (asanační podnik), spalovna nebo spalovna, palivo pro energetické účely, oleochemický závod, výroba organických hnojiv, kompostárna, bioplynová stanice, aplikace na půdu (hnůj, obsah trávícího traktu, mléko s rezidui léčiv).

Kategorie 3 (modrozelená barva „není určeno k lidské spotřebě“) = například těla nebo části těl poražených zvířat ante mortem vhodných k lidské spotřebě, krev poražených zvířat, volně žijící zvěř k lidské spotřebě, zvířata z rodu hlodavců nebo zajíců, kůže, kožky, peří, štětiny, vlna, kopyta, rohy, placenta, skořápky z vajec, jednodenní kuřata, mléko, vodní živočichové kromě savců nevykazující příznaky onemocnění přenosného na člověka nebo zvířata, kuchyňské odpady, VŽP vznikající při výrobě potravin, živočišné produkty (potraviny) nebo krmiva obsahující VŽP nebo ZP, které z obchodních důvodů nejsou určeny k uvedení na trh.

Likvidace nebo zpracování* = zpracovatelský závod (asanační podnik), spalovna nebo spalovna, palivo pro energetické účely, oleochemický závod, výroba organických hnojiv, kompostárna, bioplynová stanice, aplikace na půdu (mléko), výroba krmiv pro zájmová zvířata, koželužny, zpracování loveckých trofejí nebo vlny a peří, včelařské výrobky (mezistěny), výroba krevních výrobků.

* všechny 3 kategorie VŽP nebo ZP lze využít v kosmetickém, farmaceutickém, zdravotnickém a diagnostickém sektoru dle legislativy vztahující se k jednotlivým sektorům (mimo působnost SVS, proto se už nejedná o VŽP nebo ZP)

Manipulace s VŽP a ZP:

- VŽP nebo ZP musí být v jakékoli fázi sběru, přepravy nebo zpracování jasně identifikovatelné s ohledem na kategorii;
- V celém řetězci musí být zajištěna sledovatelnost, identifikace a vedena evidence;
- HACCP je povinné pro zpracovatelské závody, výrobce krmiv pro zájmová zvířata, kompostárny, bioplynové stanice a pro sklady VŽP nebo ZP s více než jednou kategorií surovin;
- S VŽP nebo ZP je za stanovených podmínek možné obchodovat, importovat nebo exportovat, přičemž každou zásilku musí provázet obchodní doklad (archivace 2 roky) a u některých komodit je vyžadováno i veterinární osvědčení;
- Zásilky VŽP a ZP kategorie 1 a 2 a zpracované živočišné bílkoviny musí být hlášeny prostřednictvím systému TRACES;

- Pro přesun materiálů kategorie 1 a 2 v rámci EU je navíc vyžadován souhlas (povolení) s přijetím VŽP nebo ZP ze strany členského státu místa určení.

Kompetence:

ÚVS povoluje (schvaluje): asanační podnik (kafilérie)

KVS schvaluje: spalovny, spoluspalovny a spalovny pro energetické využití VŽP nebo ZP, výrobu krmiv pro zájmová zvířata, bioplynové stanice, kompostárny, výrobu organických hnojiv, sklady VŽP a místa pro přechodnou manipulaci s VŽP (překladiště), sklady ZP, pokud jsou určeny k: spoluspálení, k energetickému využití, k použití do krmiv nebo jako organické hnojivo.

KVS registruje: všechny činnosti spojené s manipulací s VŽP nebo ZP, které nepodléhají schválení jako například oleochemické závody, výroba krevních výrobků, koželužny, zpracování vlny, štětín, peří, kostí, kopyt nebo rohů, výroba loveckých trofejí (preparace zvířat), včelařské výrobky (mezistěny), sběrná střediska nebo přepravci VŽP a ZP.

KVS povoluje: výjimky z použití VŽP a ZP ke krmeným, vědeckým, výzkumným, vzdělávacím a výstavním účelům.

11. Systém veterinární prohlídky na jatkách a ochrana zvířat při porážení

Legislativní a další podklady:

Legislatura EU

- Nařízení EP a Rady (EU) 2017/625 o úředních kontrolách a jiných úředních činnostech prováděných s cílem zajistit uplatňování potravinového a krmivového práva a pravidel týkajících se zdraví zvířat a dobrých životních podmínek zvířat, zdraví rostlin a přípravků na ochranu rostlin
- Nařízení Komise (EU) 2019/624 o zvláštních pravidlech pro provádění úředních kontrol produkce masa a pro produkční a sádkovací oblasti pro živé mlže v souladu s nařízením Evropského parlamentu a Rady (EU) 2017/625
- Nařízení Komise (EU) 2019/627, kterým se stanoví jednotná praktická opatření pro provádění úředních kontrol produktů živočišného původu určených k lidské spotřebě v souladu s nařízením Evropského parlamentu a Rady (EU) 2017/625 a kterým se mění nařízení Komise (ES) č. 2074/2005, pokud jde o úřední kontroly

Legislatura ČR

- Zákon č. 166/1999 Sb., o veterinární péči a o změně některých souvisejících zákonů
- Vyhláška č. 289/2007 Sb., o veterinárních a hygienických požadavcích na živočišné produkty, které nejsou upraveny přímo použitelnými předpisy ES

Další materiály vztahující se k veterinární prohlídce jatečně upravených těl prasat:

- <https://cit.vfu.cz/ivbp/prohlidka-jatecnich-zvirat-a-masa1/veterinarni-prohlidka-prasata>
- <https://www.svscr.cz/zivocisne-produkty/pocty-prohlidek-jatecnich-zvirat/>

Veterinární prohlídka domácích prasat na jatkách sestává z kontroly dokladů, prohlídky před a po porážce.

A. Kontrola dokladů

- Informace o potravinovém řetězci (IPŘ) – Předávání, platnost a pravdivost
- Kontrola osvědčení dodávaných z prvovýroby (v rámci prohlídky před porážkou)
- V případě nucené porážky mimo prostor jatek úřední veterinární lékař (ÚVL) na jatkách přezkoumá osvědčení vydané úředním veterinárním lékařem, který provedl prohlídku před porážkou (nucená porážka mimo jatka)

B. Prohlídka před porážkou

Všechna zvířata před poražením musí být podrobena prohlídce před porážkou.

Prohlídka před porážkou musí proběhnout do 24 hodin od dopravení zvířat na jatky a méně než 24 hodin před porážkou. ÚVL může kdykoli požadovat dodatečnou prohlídku před porážkou.

Na základě prohlídky před porážkou se určí, zda u konkrétního prohlíženého zvířete existují známky:

- poškození zdraví či porušení welfare
- stavu, odchylek nebo nálezů, zoonóz
- použití zakázaných nebo nepovolených látek, zneužití veterinárních léčivých přípravků nebo přítomnosti RIL.

Prohlídka před porážkou dále zahrnuje:

- kontrolu identity zvířat - v případě neznámé identity zvířat zajistit oddělení jejich usmrcení (bez vykrvení) a neškodné odstranění jejich těl
- vizuální prohlídku - posouzení kůže, viditelných sliznic, výživného stavu,
- kontrola znečištění zvířat - v případě znečištění těl zvířat zajistit před porážkou jejich očištění, případně poražení na konci porážky.

ÚVL provede klinickou prohlídku všech zvířat, která byla PPP nebo pomocným úředním veterinárním pracovníkem případně vyčleněna k důkladnější prohlídce před porážkou.

Provádí-li se prohlídka před porážkou v hospodářství původu ÚVL na jatkách provede prohlídku před porážkou pouze ve stanovených případech a ve stanovené míře.

C. Prohlídka po porážce

1. Jatečně upravené tělo a k nim přiložené droby se podrobí prohlídce po porážce neprodleně po porážce
2. Příslušné orgány mohou požadovat, aby PPP poskytl zvláštní technická zařízení a dostatečný prostor pro kontrolu drobů.
3. Příslušné orgány:
 - Kontrolují celý vnější povrch, včetně povrchu tělních dutin jatečně upravených těl, jakož i droby.
 - Věnují zvláštní pozornost zjišťování zoonóz a nálezů zvířat.
 - Rychlost porážkové linky a počet přítomných pracovníků provádějících prohlídku jsou takové, aby umožňovaly řádnou prohlídku.

Postup při prohlídce domácích prasat

1. U JUT a drobů domácích prasat se provede:

- vizuální prohlídka hlavy a hrtanu;
- vizuální prohlídka tlamy, hltanu a jazyka;
- vizuální prohlídka plic, průdušnice a jícnu;
- vizuální prohlídka osrdečníku a srdce;
- vizuální prohlídka bránice;
- vizuální prohlídka jater a mizních uzlin jaterních a slinivky břišní (Lnn. portales); vizuální prohlídka gastrointestinálního traktu, okruží a mizních uzlin žaludečních a mezenterálních (Lnn. gastrici, mesenterici, craniales et caudales);
- vizuální prohlídka sleziny; vizuální prohlídka ledvin; vizuální prohlídka pohrudnice a pobřišnice;
- vizuální prohlídka pohlavních orgánů (kromě penisu, pokud byl již odstraněn);
- vizuální prohlídka vemene a vemenních mizních uzlin (Lnn. supramammarii);
- vizuální prohlídka krajiny pupeční a kloubů mladých zvířat.

2. Existují-li známky možného rizika pro lidské zdraví, zdraví zvířat nebo dobré životní podmínky zvířat, provede ÚVL prostřednictvím naříznutí a prohmatání JUT a drobů tyto postupy prohlídky po porážce:

- naříznutí a vyšetření podčelistních mizních uzlin (Lnn. mandibulares);
- prohmatání plic a mizních uzlin bronchiálních a mediastinálních (Lnn. bifurcationes, eparteriales et mediastinales). Průdušnice a obě průdušky se otevrou podélným řezem a plíce se naříznou v zadní třetině kolmo na hlavní osu; tyto řezy nejsou nezbytné, pokud jsou plíce vyloučeny z použití k lidské spotřebě;
- podélné naříznutí srdce tak, aby byly otevřeny obě komory a protnuta mezikomorová přepážka;
- prohmatání jater a jejich mizních uzlin;
- prohmatání a v případě potřeby naříznutí mizních uzlin žaludečních a mezenterálních;
- prohmatání sleziny;
- naříznutí ledvin a renálních mizních uzlin (Lnn. renales);
- naříznutí vemenních mizních uzlin;
- prohmatání krajiny pupeční a kloubů mladých zvířat a v případě nutnosti naříznutí krajiny pupeční a otevření kloubů.

Jatečně upravená těla domácích prasat musí být vyšetřena na trichinelózu.

Označování zdravotní nezávadnosti

Označení zdravotní nezávadnosti umísťuje ÚVL, nebo je umísťováno na jeho odpovědnost. Bez označení zdravotní nezávadnosti nesmí být JUT uvedeno na trh. O mase a orgánech jatečných zvířat lze rozhodnout jako o určeném k lidské spotřebě (poživatelné, poživatelné po úpravě) nebo nevhodném k lidské spotřebě (nepoživatelné).

Označování zdravotní nezávadnosti se provádí razítkováním, nebo vypalováním na povrch jatečných těl. Orgány jatečných zvířat se přímo na povrch neoznačují. Razítko umístěné na jatečné kusy zároveň stvrzuje ukončení veterinární prohlídky. Další manipulace se surovinou je záležitostí provozovatele jatečného podniku.

Welfare – ochrana zvířat při porážení

Všichni živí tvorové stejně jako člověk vnímají stresové situace, bolest a utrpení, proto zasluhují péči a ochranu ze strany člověka. Pohoda (welfare) zvířat se týká i činností souvisejících s jejich porážením a vyžaduje odborný přístup.

Legislativní a další podklady

Legislativa EU

- Nařízení EP a Rady (ES) č. 853/2004 ze dne 29. dubna 2004, kterým se stanoví zvláštní hygienická pravidla pro potraviny živočišného původu v platném znění;
- Nařízení Rady (ES) č. 1/2005 ze dne 22. prosince 2004 o ochraně zvířat během přepravy a souvisejících činností ... v platném znění;
- Nařízení Rady (ES) č. 1099/2009 ze dne 24. září 2009 o ochraně zvířat při usmrcování v platném znění;
- Nařízení EP a Rady (EU) 2017/625 ze dne 15. března 2017 o úředních kontrolách a jiných úředních činnostech prováděných s cílem zajistit uplatňování potravinového a krmivového práva a pravidel týkajících se zdraví zvířat a dobrých životních podmínek zvířat, zdraví rostlin a přípravků na ochranu rostlin v platném znění.

Legislativa ČR

- Zákon č. 246/1992 Sb., na ochranu zvířat proti týrání ve znění pozdějších předpisů (požadavky a podmínky ochrany zvířat, práva a povinnosti fyzických a právnických osob);
- Zákon č. 166/1999 Sb., o veterinární péči a o změně některých souvisejících zákonů; (Veterinární zákon) ve znění pozdějších předpisů;
- Vyhláška č. 418/2012 Sb., o ochraně zvířat při usmrcování, ve znění vyhl. č. 34/2013 Sb. (kvalifikace, žádanky);

- Vyhláška č. 22/2013 Sb., o vzdělávání na úseku ochrany zvířat proti týrání ve znění pozdějších předpisů (kurzy odborné přípravy, vzory osvědčení o způsobilosti pro osoby podílející se na úkonech souvisejících s porážením zvířat, ...);
- Nařízení vlády č. 27/2002 Sb., kterým se stanoví způsob organizace práce a pracovních postupů, které je zaměstnavatel povinen zajistit při práci související s chovem zvířat ve znění pozdějších předpisů (základní podmínky manipulace s jednotlivými druhy zvířat);
- Zákon na ochranu zvířat proti týrání v souvislosti s porážkou
- zpracovává požadavky a podmínky ochrany zvířat, práva a povinnosti fyzických a právnických osob, působnost a pravomoci orgánů státní správy;
- stanoví, které činnosti jsou považovány za týrání zvířat, jaké jsou důvody k usmrcení zvířete, upravuje ochranu zvířat při usmrcování, použití znečitlivění a ochranu zvířat při přepravě;
- definuje odbornou způsobilost na úseku ochrany zvířat při porážení.

Za týrání se považuje:

- nutit zvíře k výkonům, které neodpovídají jeho stavu, schopnostem a překračují jeho síly;
- vystavovat bezdůvodně nepřiměřenému působení stresových vlivů;
- používat podnětů, předmětů nebo bolest vyvolávajících pomůcek (je zakázáno zvířata bít kopat, tahat za jakékoli části těla, nadměrně používat elektrické poháněče);
- zacházet se zvířetem způsobem, který vyvolává nepřiměřenou bolest, utrpení nebo poškození zdraví;
- usmrtit zvíře způsobem působícím nepřiměřenou bolest nebo utrpení a definuje zakázané způsoby usmrcování.

Tato ustanovení se nevztahují na zákroky nebo činnosti

- spojené s naléhavou potřebou záchrany života zvířat nebo lidí v situacích záchranných prací.

Nikdo nesmí bez důvodu usmrtit zvíře, přitom **důvodem k usmrcení jsou:**

- využití produktů zvířete chovaného pro produkci potravin, nebo živočišných produktů;
- slabost, nevléčitelná nemoc, těžké poranění, celkové vyčerpání nebo stáří zvířete, jsou-li spojeny s trvalým utrpením;
- bezprostřední ohrožení člověka zvířetem;
- ukončení pokusu na zvířeti.

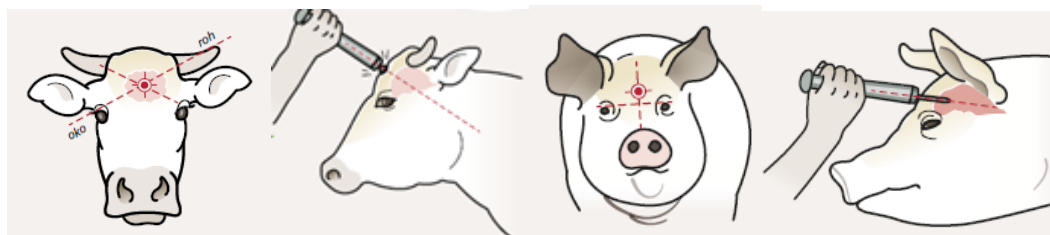
Nařízení Rady (ES) č. 1/2005 o přepravě zvířat zakazuje přepravovat **zvířata, která nejsou k přepravě způsobilá**. Pokud chovatel hodlá přepravovat takové zvíře k porážce na jatkách, je povinen si vyžádat vyšetření a zhodnocení jeho stavu soukromým veterinárním lékařem, který způsobilost potvrdí v doprovodné dokumentaci. Provozovatel jatek je pak povinen zajistit přednostní porážení nebo utracení takových zvířat.

V případě, že zvíře způsobilé k přepravě není, provádí se porážka na místě, vyšetření před porážkou provádí soukromý vet. lékař. Provozovatel jatek pak domácí kopytníky **nuceně poražené mimo jatky** zpracuje k použití k lidské spotřebě na základě výsledku veterinární prohlídky po porážení.

Nařízení č. 1099/2009 je základním předpisem o ochraně zvířat při usmrcování.

Stanovuje základní podmínky uspořádání, konstrukce a vybavení jatek, jejichž cílem je řádné zacházení se zvířaty, všechna jatka dodržují schválené a platné provozní předpisy (SOP). Každý porážený druh zvířete, tj. všichni obratlovci určené k lidské spotřebě, mají stanoveny podmínky pro omračování a porážku.

Při **omračování** zvířat mechanickým způsobem jsou povolena pouze schválená zařízení a postupy, přitom vždy musí být k dispozici funkční náhradní omračovací zařízení. V technologii omračování elektrickým proudem jsou stanoveny klíčové parametry elektrického proudu a při omračování pomocí plynu neustálá kontrola jeho koncentrace. Tato zařízení musí mít signalizaci pro kontrolu parametrů pro správné omračení. Ve všech případech a u všech zvířat musí být posuzována účinnost omračení vedoucí k plné ztrátě vědomí.



Vlastní porážka, usmrcení zvířat, má jasně dané postupy znehybnění, omračení a vykrvení, které by měly na sebe co nejrychleji navazovat a způsobit smrt. Za tímto účelem jsou stanoveny kontroly parametrů a účinnosti všech omračovacích zařízení, výsledky zaznamenávány a záznamy ukládány.

Odborná způsobilost na úseku ochrany zvířat při porážení

Provozovatel podniku je povinen zajistit, aby

- úkony spojené s usmrcováním (omračovači) na jatkách prováděly pouze osoby, které získaly vzdělání s výučním listem v oboru řezník, maturitní zkouškou v oboru technologie potravin nebo v oboru veterinářství, vysokoškolské vzdělání v oblasti veterinárního lékařství a hygieny nebo v oblasti zemědělství se zaměřením na veterinární oblast.
- osoby podílející se na úkonech souvisejících s porážením zvířat (navěšovači) absolvovali kurz odborné přípravy a získali osvědčení o způsobilosti, přitom požadavky stanoví ministerstvo zemědělství (MZe) prováděcím právním předpisem.

Garantem kurzů je MZe, osvědčení jsou vzájemně uznávaná všemi členskými státy EU.

Pracovník pro řádné zacházení se zvířaty musí být na jatkách porážejících více než 1000 VDJ (velkých dobytčích jednotek) nebo 150 000 ks ptáků nebo králíků ročně, je držitelem osvědčení o způsobilosti pro zacházení se zvířaty na jatkách a jeho povinnosti jsou popsány v SOP podniku.

Rituální porážky jsou v ČR povolovány MZe pouze pro potřeby církví a náboženských společností a jejich podmínky stanovuje zákon na ochranu zvířat. Tento zákon také upravuje podmínky welfare domácích porážek a při usmrcování kožešinových zvířat a farmově chovaných hlodavců.

Souhrn:

I v nejlepších možných technických podmínkách mohou být zvířata při usmrcování vystavena úzkosti, strachu, bolesti, nebo jiným formám utrpení. Provozovatelé podniků nebo osoby podílející se na usmrcování zvířat by proto měli učinit nezbytná opatření, aby zabránili utrpení a minimalizovali úzkost a bolest zvířat při porážení či usmrcování, s přihlédnutím k osvědčeným postupům v dané oblasti a k povoleným metodám.

12. Orgány státní správy v oblasti veterinární péče a jejich základní kompetence

Legislativa:

- **Zákon č. 166/1999 Sb.**, o veterinární péči a o změně některých souvisejících zákonů

Veterinární péče podle zákona č. 166/1999 Sb., zahrnuje:

- péči o zdraví zvířat a jeho ochranu, zejména předcházení vzniku a šíření onemocnění přenosných přímo nebo nepřímo mezi zvířaty vnímavých druhů a jiných onemocnění zvířat a jejich tlumení, ochranu zdraví lidí před nemocemi přenosnými ze zvířat na člověka,
- péči o zdravotní nezávadnost živočišných produktů a krmiv a ochranu zdraví lidí před jeho poškozením nebo ohrožením živočišnými produkty,
- ochranu území České republiky před zavlečením nákaz zvířat a nemocí přenosných ze zvířat na člověka a před dovozem zdravotně závadných živočišných produktů, vedlejších živočišných produktů, získaných produktů a krmiv ze zahraničí,
- ochranu životního prostředí před nepříznivými vlivy souvisejícími s chovem zvířat, výrobou a zpracováváním živočišných produktů nebo s ošetřováním, zpracováním nebo neškodným odstraňováním vedlejších živočišných produktů a získaných produktů nebo se zacházením s nimi, jakož i ochranu zvířat a jejich produkce před riziky ze znečištěného životního prostředí,
- veterinární asanaci,
- dozor nad dodržováním povinností a požadavků stanovených k zajištění těchto úkolů tímto zákonem, zvláštními právními předpisy a předpisy EU.

Orgány státní správy v oblasti veterinární péče:

Dle § 43 zákona č. 166/1999 Sb., jsou stanoveny následovně:

- Ministerstvo zemědělství (MZe) - § 44
- Ministerstvo obrany a Ministerstvo vnitra - § 45
- obce - § 46,
- orgány veterinární správy - § 47 (§ 48 ÚVS, § 49 - KVS).

Ministerstvo zemědělství

- Stanoví hlavní směry rozvoje a úkoly veterinární péče a kontroluje jejich plnění,
- Řídí výkon státní správy ve věcech veterinární péče a rozhoduje o opravných prostředcích proti rozhodnutím ÚVS.
- Schvaluje programy ozdravování zvířat a zásady pro vypracování pohotovostních plánů a zveřejňuje je ve věstníku ministerstva zemědělství a na svých internetových stránkách.
- Na základě nálezové situace a se zřetelem na veterinární podmínky a zdravotní záruky požadované v souvislosti s mezinárodním obchodem se zvířaty a jejich produkty stanoví, které programy ozdravování zvířat, úkony související s kontrolou dědičnosti zdraví, úkony související s kontrolou pohody zvířat, povinné preventivní a diagnostické úkony k předcházení vzniku a šíření nález a nemocí přenosných ze zvířat na člověka, jakož i k jejich tlumení, se provádějí v příslušném kalendářním roce, a to včetně podmínek a lhůt k jejich provedení a určuje, které z nich a v jakém rozsahu se hradí z prostředků státního rozpočtu.
- Koordinuje činnost ústředních orgánů státní správy při plnění úkolů souvisejících s předcházením vzniku a šíření nebezpečných nález a jejich tlumením.
- Může v souvislosti s prováděním mimořádných veterinárních opatření nebo v souvislosti s provedením porážky nebo utracení většího počtu hospodářských zvířat v případě nemoci, vyčerpání nebo zranění pro potřeby Státní veterinární správy požádat Správu státních hmotných rezerv o poskytnutí státní hmotné rezervy formou bezúplatného použití.
- Může měnit nebo ukončit mimořádná veterinární opatření vyhlášená Ústřední veterinární správou, která trvají déle než 15 dnů.
- Rozhoduje o náhradě nákladů a ztrát vzniklých v souvislosti s nebezpečnými nálezami.
- Vypracovává a aktualizuje Národní akční plán pro volně žijící prasata za účelem zabránění šíření afrického moru prasat v Unii a tento plán a roční výsledky jeho provádění předává Komisi a ostatním členským státům.
- Schvaluje programy preventivních a diagnostických úkonů pro příslušný kalendářní rok, které stanovuje formou opatření obecné povahy.
- Zřizuje SVÚ a ústav pro vědeckovýzkumnou činnost v oboru veterinárního lékařství (VÚVeL), na návrh SVS určuje národní referenční laboratoře. Seznam národních referenčních laboratoří zveřejňuje na internetových stránkách Ministerstva zemědělství.

Ministerstvo obrany (MO) a Ministerstvo vnitra (MV) v oboru své působnosti

- Organizuje provádění mimořádných veterinárních opatření (MVO) nařízených jinými orgány, respektive v dohodě s těmito orgány činí vlastní MVO.
- Provádí ve spolupráci se SVS povinné preventivní, diagnostické a léčebné úkony k předcházení vzniku a šíření nález a jejich tlumení.

- Vykonává státní veterinární dozor a činí opatření k odstranění zjištěných nedostatků v objektech ve své působnosti.
- Poskytuje Státní veterinární správě informace důležité z hlediska předcházení vzniku a šíření nebezpečných nákaz a péče o zdravotní nezávadnost živočišných produktů.
- Pověřeni veterinární lékaři MO a MV vystavují pasy psů používaných k plnění úkolů MO a MV. V případě, že jsou psi přemísťováni mezi členskými státy k neobchodním účelům a odebírají jim vzorky pro provedení sérologického vyšetření na stanovení titru protilátek proti vzteklině.
- Veterinární lékaři MO vydávají zdravotní potvrzení pro zvířata chovaná v objektech důležitých pro obranu státu a vykonávají veterinární léčebnou a preventivní činnost u zvířat chovaných v objektech důležitých pro obranu státu.
- Veterinární lékaři Ministerstva vnitra nebo útvarů Policie České republiky vykonávají veterinární léčebnou a preventivní činnost u zvířat chovaných v objektech Ministerstva vnitra.

Obec

- Schvaluje místa pro konání trhů (svodů) se zvířaty a živočišnými produkty a po stanovení veterinárních podmínek ze strany KVS povoluje jejich konání.
- Může zřídit a provozovat sama nebo ve spolupráci s jinou obcí nebo osobou útulek pro odchycená zvířata, pokud se k tomu rozhodne.
- Hradí náklady spojené s odchycením a izolací odchycených zvířat, pokud není chovatel znám.
- Podílí se na svém území, které je v ochranném pásmu, pásmu dozoru, popř. dalším pásmu s omezením na zabezpečování MVO nařízených SVS.

Orgány veterinární správy

SVS je správním orgánem veterinární péče s celostátním působením podřízeným MZe.

Tvoří ji **ÚVS, KVS a MěVS v Praze**.

ÚSKVBL je správním orgánem pro oblast veterinárních přípravků a veterinárních technických prostředků.

1. ÚVS

- Zpracovává koncepce ochrany zdraví zvířat a péče o zdravotní nezávadnost živočišných produktů, víceleté plány kontrol v oblasti zdraví a pohody zvířat a zdravotní nezávadnosti živočišných produktů a krmiv; plány sledování některých látek a jejich reziduí.
- Předkládá MZe ke schválení návrhy programů ozdravování zvířat.
- Předkládá návrhy zásad pro pohotovostní plány.

- Předkládá návrhy pro stanovení povinných preventivních a diagnostických úkonů k předcházení šíření nálezů a zoonóz.
- Vypracovává a aktualizuje celostátní pohotovostní plány.
- Navrhuje Komisi, aby byl České republice nebo její části schválen status území prostého nákazy, a může tento status pozastavit.
- Vede a na internetových stránkách zveřejňuje seznamy hospodářství prostých nákazy a jednotek nebo oblastí, kterým Komise schválila status území prostého nákazy.
- Řídí KVS, SVÚ a ÚSKVBL a koordinuje jejich odbornou činnost.
- Navrhuje MZe určení národních referenčních laboratoří a určuje referenční laboratoře, usměrňuje a koordinuje jejich činnost.
- Vykonává státní veterinární dozor a vydává závazné pokyny k odstranění zjištěných nedostatků, provádí úřední kontroly a audity. Povoluje zmírňující výjimky z veterinárních a hygienických požadavků, mají-li tyto výjimky celostátní povahu nebo se týkají území více krajů.
- Provádí kontroly podle zákona o Státním zemědělském intervenčním fondu pro potřeby tohoto fondu (dotace).
- Určuje pohraniční veterinární stanice.
- Vede, aktualizuje a zveřejňuje na internetových stránkách SVS seznamy schválených a registrovaných, povolených, určených, popřípadě evidovaných chovatelů, podniků, osob, třetích zemí, laboratoří, asanačních podniků vyžadují-li to předpisy ČR nebo EU.
- Zveřejňuje na internetových stránkách SVS vzory veterinárních osvědčení a seznamy referenčních laboratoří EU, národních referenčních laboratoří členských států a laboratoří členských států oprávněných k výkonu určité laboratorní činnosti, pokud to právní akty EU vyžadují.
- Vydává, mění a odnímá povolení k provádění laboratorní diagnostické činnosti, jejíž výsledky mají být využívány pro účely státního veterinárního dozoru, schvaluje asanační podniky a určuje jejich svazové oblasti.
- Shromažďuje, zpracovává a vyhodnocuje informace z oblasti veterinární péče.
- Organizuje atestační studium úředních veterinárních lékařů a uděluje atestace, organizuje odborné kurzy a další vzdělávání zaměstnanců Státní veterinární správy
- Plní úkoly vyplývající pro ni z předpisů ČR a EU.
- Informuje veřejnost na základě výsledků státního veterinárního dozoru o zjištěných živočišných produktech, které nejsou zdravotně nezávadné, nebo živočišných produktech nevhodných k lidské spotřebě.

2. KVS

- Vypracovává a aktualizuje krajské pohotovostní plány, kontroluje jejich plnění.
- Rozhoduje o nařízeních, změnách a ukončení MVO.

- Organizuje provádění preventivních a diagnostických úkonů k předcházení vzniku a šíření nálezů.
- Z nálezových důvodů může nařídít předvedení zvířete k vyšetření nebo očkování a určuje podmínky a dobu trvání karantény a izolace.
- Vykonává státní veterinární dozor a vydává závazné pokyny k odstranění zjištěných nedostatků, provádí plánované úřední kontroly, kontroly v případě podezření z nedodržování povinností a požadavků a audity, a na základě jejich výsledků přijímá vhodná opatření.
 - Schvaluje a registruje, popřípadě jen registruje subjekty dozoru v obvodu své působnosti.
 - Vydává závazné posudky, veterinární osvědčení, určuje podmínky pro konání svodů zvířat.
 - Provádí prohlídku jatečných zvířat a masa a dozor nad ostatními živočišnými produkty.
 - Vykonává veterinární kontrolu zvířat a živočišných produktů, které jsou předmětem obchodování.
 - Vykonává veterinární prosektorskou činnost v asanačních podnicích.
 - Registruje soukromé veterinární techniky
 - Provádí kontroly podmíněnosti.
 - Ukládá pokuty
 - Ověřuje pro vývoz nebo neobchodní přesun zvířete v zájmovém chovu do třetích zemí pas, osvědčuje splnění zvláštních požadavků stanovených třetí zemí určené pro vydání veterinárního osvědčení
 - Zajišťuje totožnost kontrolovaného zboží
 - Povoluje výjimku z požadavku na označování vajec
 - Uznává a odmítá uznání hospodářství uplatňujícího řízené podmínky ustájení
- Provádí úřední kontrolu krmiv za účelem ověření jejich zdravotní nezávadnosti

3. ÚSKVBL

- Schvaluje veterinární přípravky a veterinární technické prostředky; vede jejich seznam.
- Provádí dozor nad používáním přípravků.
- Eviduje výrobce přípravků.
- Zabezpečuje jiné činnosti vyplývající z ustanovení zákona o léčivech a relevantních předpisů EU.

13. Povinnosti chovatele hospodářských zvířat

Legislativa:

- **Zákon č. 166/1999 Sb.**, o veterinární péči a o změně některých souvisejících zákonů (veterinární zákon)
- **Zákon č. 246/1992 Sb.**, na ochranu zvířat proti týrání
- **Vyhláška č. 176/2023 Sb.**, o zdraví zvířat a jeho ochraně, o oprávnění a odborné způsobilosti k výkonu některých odborných veterinárních činností
- **Vyhláška č. 208/2004 Sb.**, o minimálních standardech na ochranu hospodářských zvířat
- **Nařízení Evropského parlamentu a Rady (EU) 2016/429**, o nákazách zvířat a o změně a zrušení některých aktů v oblasti zdraví zvířat („právní rámec pro zdraví zvířat“, AHL) - účinnost od 21. 4. 2021

Povinnosti chovatele

- chovat zvířata způsobem, v prostředí a podmínkách, které vyžadují jejich biologické potřeby, fyziologické funkce a zdravotní stav a předcházet poškození jejich zdraví,
- sledovat zdravotní stav zvířat, v odůvodněných případech jim včas poskytnout první pomoc a požádat o odbornou veterinární pomoc,
- bránit vzniku a šíření nálezů a jiných onemocnění zvířat a plnit povinnosti stanovené tímto zákonem nebo na jeho základě k zvládnutí těchto nálezů nebo jiných onemocnění zvířat,
- poskytnout nezbytnou součinnost a pomoc k tomu, aby mohlo být řádně provedeno nařízené vyšetření zvířete, odběr vzorků, ochranné očkování nebo jiný odborný veterinární úkon, například fixace zvířete, předvedení zvířete v zájmovém chovu,
- podávat zvířatům léčivé přípravky, jejichž výdej je vázán na předpis veterinárního lékaře, jen podle jeho pokynů,
- zajistit, aby byli psi, jakož i lišky a jezevci drženi v zajetí, ve stáří od 3 do 6 měsíců platně očkovaní proti vzteklině a poté během doby účinnosti předchozí použité očkovací látky přeočkovaní, uchovávat doklad o očkování po dobu platnosti očkování a na požádání jej předložit úřednímu veterinárnímu lékaři,
- zajistit, aby bylo neprodleně a v rozsahu nezbytně nutném pro vyloučení podezření z onemocnění vzteklinou veterinárně vyšetřeno zvíře, které poranilo člověka nebo s ním přišlo do přímého kontaktu způsobem nebo za okolností, které mohou vyvolávat podezření z onemocnění touto nákazou,
- dodržovat povinnosti plynoucí z předpisů Evropské unie,
- zabezpečit provádění **vyšetření**, zdravotních zkoušek a povinných preventivních a diagnostických úkonů v rámci veterinární **kontroly zdraví**, kontroly dědičnosti zdraví a kontroly pohody zvířat, a to v rozsahu a lhůtách stanovených Ministerstvem podle § 44 odst. 1 písm. d), uchovávat jejich výsledky po dobu nejméně 3 let a na požádání je předkládat ÚVL.

K inseminaci, přenosu embryí a přirozené plemenitbě lze používat jen zvířata, která podle výsledků vyšetření splňují podmínky stanovené tímto zákonem a plemenářským zákonem.

Chovatel psa je povinen zajistit označení psa elektronickým čipem.

Chovatel, který chová **3 a více psů samičího** pohlaví starších 12 měsíců, je povinen tuto skutečnost (písemně nebo prostřednictvím informačního systému SVS) oznámit KVS – další podrobnosti viz odst. 5 – 8 § 4 zákona č. 166/1999 Sb.

Chovatel hospodářských zvířat je dále povinen

- zabezpečit v rozsahu odpovídajícím druhu zvířat, způsobu jejich chovu a ustájení čištění, dezinfekci, dezinfekci a deratizaci stájí, jiných prostorů a zařízení, v nichž jsou chována zvířata, jakož i čištění a dezinfekci technologických zařízení, dopravních prostředků, strojů, nástrojů, nářadí, pracovních pomůcek a jiných předmětů, které přicházejí do přímého styku se zvířaty, používat k tomu přípravky schválené podle tohoto zákona nebo zvláštních právních předpisů), dodržovat návod k jejich použití a zacházet s vedlejšími živočišnými produkty způsobem stanoveným tímto zákonem a předpisy Evropské unie,
- v případě nebezpečí zavlečení nákazy nebo nemoci přenosné ze zvířat na člověka zřídít, popřípadě umístit prostředky sloužící k ochraně proti nákazám a nemocem přenosným ze zvířat na člověka a dbát o jejich řádnou funkci,
- k napájení zvířat používat vodu, která neohrožuje zdravotní stav zvířat a zdravotní nezávadnost jejich produktů, a ke krmení zvířat používat jen zdravotně nezávadná krmiva,
- podávat zvířatům pouze léčivé přípravky v souladu s pravidly pro jejich používání při poskytování veterinární péče, veterinární přípravky schválené podle tohoto zákona, doplňkové látky v souladu se zvláštními právními předpisy) a dodržovat podmínky pro podávání některých látek a přípravků zvířatům, jejichž produkty jsou určeny k výživě lidí, poskytovat nezbytnou součinnost orgánům, které provádějí odběr vzorků a šetření v souvislosti s plněním plánu sledování přítomnosti některých látek a jejich reziduí u zvířat, v živočišných produktech, krmivech a napájecí vodě (dále jen "plán sledování některých látek a jejich reziduí"), a dodržovat opatření přijatá na základě tohoto šetření,
- nepodávat zvířatům látky a přípravky, jejichž používání u hospodářských zvířat nebo u zvířat, jejichž produkty jsou určeny k výživě lidí, není povoleno,
- předkládat na požádání úřednímu veterinárnímu lékaři záznamy stanovené zvláštním právním předpisem a umožnit přístup k těmto záznamům také soukromému veterinárnímu lékaři, který vydává zdravotní potvrzení
- v případě, že chová zvěř ve farmovém chovu, oznámit krajské veterinární správě nejméně 7 dnů předem zahájení a ukončení své chovatelské činnosti ve vztahu k farmovému chovu zvěře,
- dodávat na jatky pouze jatečná zvířata s pravdivě a úplně uvedenými informacemi o potravinovém řetězci v souladu s přílohou II oddílu III nařízení (ES) č. 853/2004, kterým se stanoví zvláštní hygienická pravidla pro potraviny živočišného původu,

- uvádět na trh pouze zvířata, kterým nebyly podávány nepovolené nebo zakázané látky nebo přípravky, vést záznamy o tom, kdy a které léčivé přípravky a látky, jimiž mohou být nepříznivě ovlivněny živočišné produkty, byly podány zvířatům, neprodleně předkládat tyto záznamy veterinárnímu lékaři, aby v nich zaznamenal podání léčivých přípravků zvířatům nebo očkování zvířat, uchovávat tyto záznamy nejméně po dobu 5 let a dodržovat ochranné lhůty.

Mor včelího plodu a hnilobu včelího plodu je zakázáno léčit.

Chovatel, který jako podnikatel chová hospodářská zvířata pro účely podnikání, je dále povinen

- zajistit, aby práce při ošetřování zvířat a získávání jejich produktů vykonávaly **pouze osoby způsobilé** k takové činnosti podle zvláštních právních předpisů, které mají základní znalosti o péči o zvířata a o hygienických požadavcích na získávání živočišných produktů,
- zajistit, aby osoby způsobilé (uvedené v předchozí odrážce) byly seznámeny s povinnostmi podle § 11 a 12 (ohlašovací povinnost při podezření na nákazy a povinnosti s tím spojené) a se způsobem rychlého kontaktování soukromého veterináře,
- zajistit, aby výše uvedené osoby byly seznámeny s povinnostmi podle § 11 a 12 zákona č. 166/1999 Sb. a se způsobem rychlého kontaktování soukromého veterináře,
- zpracovat vlastní ozdravovací program v souladu s celostátním programem tlumení jedné nebo více nákaz, nemocí přenosných ze zvířat na člověka a původců těchto nákaz a nemocí (dále jen "**program ozdravování zvířat**"), předložit jej včetně příslušných změn ke schválení krajské veterinární správě nejpozději do 60 dnů od data zveřejnění programu ozdravování zvířat ve Věstníku Ministerstva zemědělství a postupovat podle tohoto programu.

Chovatel, který chová **drůbež** v rámci svého podnikání, je dále povinen neprodleně po zjištění **poklesu v příjmu potravy a vody**, poklesu v produkci **vajec** nebo zvýšené úmrtnosti drůbeže nad limity stanovené prováděcím právním předpisem (odst. 2 § 4 vyhlášky 176/2023 sb.) hlásit tyto skutečnosti krajské veterinární správě.

Pro chovatele, který chová **hmyz** určený k lidské spotřebě nebo k výrobě zpracované živočišné bílkoviny, platí povinnosti chovatele hospodářských zvířat.

Chovatelé prasat zřídí trvalé souvislé oplocení všech:

- staveb určených k chovu prasat,
- pomocných staveb a pozemků sloužících ke skladování krmiva a steliva pro prasata,
- pozemků, na které mají chovaná prasata přístup; tyto pozemky chovatelé prasat oplotí nejméně dvojitým plotem, přičemž vzdálenost mezi oběma ploty musí být nejméně 50 cm; vnitřní plot může být nahrazen funkčními mechanickými zábranami nebo funkčním elektrickým ohradníkem.

Podle AHL je chovatel „provozovatelem“ (definice provozovatele: jakákoli fyzická nebo právnická osoba, jež nese odpovědnost za zvířata nebo produkty, a to i po omezenou dobu, avšak s výjimkou chovatelů zvířat v zájmovém chovu a veterinárních lékařů). Oblasti odpovědnosti, pokud jde o zdraví zvířat, jsou pro provozovatele stanoveny

v čl. 10 - 11 AHL a týkají se biologické bezpečnosti a znalostí o zdraví zvířat (používání veterinárních léčiv, minimalizace rizik šíření nález, správná chovatelská praxe, znalosti o nálezách, o správné chovatelské praxi, o antimikrobiální rezistenci).

14. Činnost SVS při řešení nález

Legislativa:

- **Zákon č. 166/1999 Sb.**, o veterinární péči
- **Vyhláška č. 342/2012 Sb.** o zdraví zvířat a jeho ochraně
- **Vyhláška č. 356/2004 Sb.** o sledování (monitoringu) zoonóz a původců zoonóz
- **Nařízení Evropského parlamentu a Rady (ES) č. 999/2001** o stanovení pravidel pro prevenci, tlumení a eradikaci některých přenosných spongiformních encefalopatií
- **Nařízení Evropského parlamentu a Rady (EU) 2016/429** o nálezách zvířat a o změně a zrušení některých aktů v oblasti zdraví zvířat („právní rámec pro zdraví zvířat“, AHL) - *účinnost od 21. 4. 2021*
- **Prováděcí nařízení Komise (EU) 2018/1882** o uplatňování některých pravidel pro prevenci a tlumení nález na kategorie nález uvedených na seznamu a o stanovení seznamu druhů a skupin druhů, které představují značné riziko šíření zmíněných nález uvedených na seznamu
- **Nařízení Komise v přenesené pravomoci (EU) 2018/1629**, kterým se mění seznam nález uvedený v příloze II nařízení Evropského parlamentu a Rady (EU) 2016/429 o nálezách zvířat a o změně a zrušení některých aktů v oblasti zdraví zvířat
- **Nařízení Komise v přenesené pravomoci (EU) 2020/687**, kterým se doplňuje nařízení Evropského parlamentu a Rady (EU) 2016/429, pokud jde o pravidla pro prevenci a tlumení určitých nález uvedených na seznamu
- **Nařízení Komise v přenesené pravomoci (EU) 2020/689**, kterým se doplňuje nařízení Evropského parlamentu a Rady (EU) 2016/429, pokud jde o pravidla pro dozor, eradikační programy a status území prostého nákazy pro některé nákazy uvedené na seznamu a nově se objevující nákazy
- **Prováděcí nařízení Komise (EU) 2020/690**, kterým se stanoví pravidla pro uplatňování nařízení Evropského parlamentu a Rady (EU) 2016/429, pokud jde o nákazy uvedené na seznamu, na které se vztahují programy dozoru v rámci Unie, zeměpisnou působnost těchto programů a nákazy uvedené na seznamu, pro které lze stanovit jednotky se statusem území prostého nákazy
- **Prováděcí nařízení Komise (EU) 2023/594**, kterým se stanoví zvláštní opatření k tlumení afrického moru prasat a zrušuje prováděcí nařízení (EU) 2021/605
- **Prováděcí nařízení Komise (EU) 2020/2002**, kterým se stanoví pravidla pro uplatňování nařízení Evropského parlamentu a Rady (EU) 2016/429, pokud jde o hlášení nález uvedených na seznamu a podávání zpráv o nich v rámci Unie, formáty a postupy pro předkládání programů dozoru v rámci

Unie a eradikačních programů a podávání zpráv o nich a pro žádost o uznání statusu území prostého nákazy a o počítačový informační systém

Seznam nákaz, jejichž výskyt musí být podle právních aktů Evropské unie upravujících hlášení nákaz a výdaje ve veterinární oblasti hlášen Evropské komisi a členským státům, se uveřejňuje ve **Věstníku Ministerstva zemědělství**. Nákazy, včetně nemocí přenosných ze zvířat na člověka, které jsou považovány za **nebezpečné**, a jejich původci podléhají hlášení KVS UVS a jsou uvedeni v **příloze č. 2** k tomuto zákonu. Hlášení nákaz OIE – seznam OIE.

AHL stanovuje nová pravidla pro prevenci a tlumení nákaz zvířat, které se mohou přenášet na zvířata nebo na člověka. Stanovuje **seznam nákaz** a **seznam druhů zvířat**.

▪ **Seznam nákaz: čl. 5 AHL**

a) SLAK, KMP, AMP, HPAI, mor koní

b) nákazy ze seznamu v příloze II (POZOR příloha II byla změněna nařízením **2018/1629**)

▪ **Seznam druhů zvířat: čl. 8 (2) AHL**

Stanoven Komisí v prováděcím **nařízení 2018/1882** (kromě druhů zvířat uvádí také kategorizaci nákaz - kategorie A – E)

Kategorizace nákaz – čl. 9 a příloha IV AHL

- pro prevenci a tlumení nákaz uvedených na seznamu se použijí různá pravidla dle kategorie nákazy

Definice podle AHL:

„ohnisko“ - úředně potvrzený výskyt nákazy uvedené na seznamu nebo nově se objevující nákazy u jednoho nebo více zvířat v zařízení nebo na jiném místě, kde jsou zvířata držena nebo kde se nacházejí;

„uzavřené pásmo“ - oblast, v níž jsou uplatňována omezení týkající se přemísťování některých zvířat nebo produktů a jiná opatření k tlumení nákaz s cílem zabránit šíření konkrétní nákazy do oblastí, kde se žádná omezení neuplatňují; uzavřené pásmo může případně zahrnovat ochranné pásmo a pásmo dozoru;

„ochranné pásmo“ - oblast místa výskytu ohniska a kolem něj, v níž jsou uplatňována opatření k tlumení nákazy s cílem zamezit šíření nákazy z této oblasti;

„pásmem dozoru“ - oblast zřízená kolem ochranného pásma, v níž jsou uplatňována opatření k tlumení nákazy s cílem zamezit šíření nákazy z ochranného pásma;

Nařízení 2020/689

- stanoví povinnost příslušného úřadu navrhnout dozor pro nákazy uvedené na seznamu a nově se objevující nákazy zvířat

- definice případů: podezřelý případ nákazy / potvrzený případ nákazy (čl. 9)
- povinnost příslušného úřadu provádět dozor nad nákazami významnými z hlediska EU
- programy eradikace (čl. 13-15, 48-49)
- opatření k tlumení nákaz v případě podezření na výskyt některých nákaz (čl. 21)
- v případě potvrzení případu zřídí příslušný úřad **uzavřené pásmo** (ochranné pásmo + pásmo dozoru) (čl. 58); velikost je stanovena v příloze V pro každou z nákaz kategorie A
- stanoví opatření uplatňovaná v uzavřeném pásmu

Nařízení 2020/687

- obecná opatření k tlumení nákazy v uzavřeném pásmu (čl. 21-39)
- obecná opatření k tlumení nákazy v pásmu dozoru (čl. 40-55)

Zák. č. 166/1999 Sb.

§ 13

(1) Krajská veterinární správa, která byla uvědoměna o podezření z výskytu nebezpečné nákazy nebo je zjistila při plnění svých úkolů, prověří neodkladná opatření provedená chovatelem a neprodleně, v souladu s jednotnými postupy a metodami schválenými orgány Evropské unie pro diagnostiku a tlumení příslušné nákazy a s pohotovostními plány, učiní opatření a podle potřeby nařídí mimořádná veterinární opatření za účelem potvrzení nebo vyloučení tohoto podezření a za účelem ochrany proti možnému šíření nákazy a stanoví způsob provedení těchto opatření; přitom krajská veterinární správa postupuje podle nařízení Evropského parlamentu a Rady (EU) 2016/429 nebo podle předpisů Evropské unie přijatých na jeho základě, zejména podle nařízení Komise v přenesené pravomoci (EU) 2020/687 a nařízení Komise v přenesené pravomoci (EU) 2020/689, nebo podle předpisů Evropské unie upravujících opatření v případech nemocí přenosných ze zvířat na člověka 86), nebo podle § 17.

(2) Vyžadují-li to povaha nákazy a okolnosti případu, nařídí krajská veterinární správa chovateli kromě opatření podle odstavce 1 i poražení nebo utracení zvířete k diagnostickým účelům.

(3) Vyžadují-li to povaha nákazy, rizika jejího šíření, nebezpečí hrozící zdraví lidí nebo zvířat, popřípadě nebezpečí jiné vážné újmy, anebo místní podmínky, nařídí krajská veterinární správa na místě

a) držení zvířat vnímavých na příslušnou nákazu na jejich ustájovacích místech a odděleně od zvířat podezřelých a zakáže přemísťování zvířat z hospodářství nebo do hospodářství,

b) pořízení soupisu zvířat vnímavých na příslušnou nákazu, která jsou v hospodářství, a vedení a průběžné aktualizování soupisu zvířat uhynulých, nakažených nebo podezřelých,

c) omezení zacházení s živočišnými produkty, krmivy živočišného původu, předměty, materiály a látkami, které mohou být nositeli původců nákaz,

d) způsob a pravidla použití vhodných dezinfekčních prostředků u vchodů a východů z míst, v nichž jsou ustájena zvířata vnímavá na příslušnou nákazu, jakož i u vchodů a vjezdů do hospodářství a východů a výjezdů z hospodářství,

e) poražení nebo utracení zvířete k diagnostickým účelům.

Opatření na místě mohou být rozšířena v nezbytném rozsahu i na další místa podle čl. 55 odst. 1 písm. a) nařízení Evropského parlamentu a Rady (EU) 2016/429.

(4) Chovatel je povinen podrobit se opatřením uvedeným v odstavcích 1 až 3 a poskytovat k jejich provedení nezbytnou součinnost.

(5) Krajská veterinární správa

a) ukončí opatření uvedená v odstavcích 1 až 3, jestliže podezření z výskytu nebezpečné nákazy bylo vyloučeno, nebo

b) postupuje podle § 15, jestliže byl výskyt nebezpečné nákazy potvrzen.

(6) Krajská veterinární správa může na žádost chovatele nebo z moci úřední povolit výjimku z opatření uvedených v odstavcích 1 až 3, zejména za podmínek stanovených nařízením Evropského parlamentu a Rady (EU) 2016/429 nebo předpisy Evropské unie přijatými na jeho základě, zejména nařízením Komise v přenesené pravomoci (EU) 2020/687 a nařízením Komise v přenesené pravomoci (EU) 2020/689, nebo předpisy Evropské unie upravujícími opatření v případech nemocí přenosných ze zvířat na člověka.

§ 15 Opatření k tlumení nákaz

(1) Byl-li v souladu s nařízením Evropského parlamentu a Rady (EU) 2016/429 a nařízením Komise v přenesené pravomoci (EU) 2020/687 a 2020/689 potvrzen výskyt nebezpečné nákazy nebo hrozí-li nebezpečí jejího šíření, nařídí příslušný orgán v souladu s jednotnými postupy a metodami schválenými orgány Evropské unie pro diagnostiku a tlumení příslušné nákazy a s pohotovostními plány odpovídající mimořádná veterinární opatření k tlumení této nákazy a ochraně před jejím šířením (dále jen "opatření k tlumení nákaz"); přitom příslušný orgán postupuje podle nařízení Evropského parlamentu a Rady (EU) 2016/429 nebo podle předpisů Evropské unie přijatých na jeho základě, zejména podle nařízení Komise v přenesené pravomoci (EU) 2020/687 a nařízení Komise v přenesené pravomoci (EU) 2020/689, nebo podle předpisů Evropské unie upravujících opatření v případech nemocí přenosných ze zvířat na člověka 86), nebo podle § 17.

(2) Krajská veterinární správa může na žádost chovatele nebo z moci úřední povolit výjimku z opatření k tlumení nákaz, nařízených jí nebo jiným příslušným orgánem, zejména za podmínek stanovených nařízením Evropského parlamentu a Rady (EU) 2016/429 nebo předpisy Evropské unie přijatými na jeho základě, zejména nařízením Komise v přenesené pravomoci (EU) 2020/687 a nařízením Komise v přenesené pravomoci (EU) 2020/689, nebo předpisy Evropské unie upravujícími opatření v případech nemocí přenosných ze zvířat na člověka 86).

(3) Jde-li o nákazu, jejíž výskyt je povinně hlášen Komisi a členskými státy, informuje krajská veterinární správa orgány veřejné správy uvedené v pohotovostním plánu kraje prostřednictvím operačního střediska integrovaného záchranného systému kraje.

§ 17

V případě podezření z výskytu nebezpečné nákazy uvedené v části II přílohy č. 2 k tomuto zákonu nebo v případě potvrzení jejího výskytu učiní, popřípadě uloží příslušný orgán opatření odpovídající její povaze, závažnosti, možnostem jejího šíření a způsobu jejího tlumení, jakož i místním podmínkám. Podle potřeby může příslušný orgán nařídít mimořádná veterinární opatření.

§ 54 - Mimořádná veterinární opatření

(1) Mimořádná veterinární opatření jsou

- a) nařízení veterinárního vyšetření, očkování zvířat nebo zajištění odběru vzorků,
- b) vymezení ohniska nákazy, ochranných pásem, pásem dozoru a zamořené oblasti, výstražné označení, popřípadě i střežení ohniska nákazy, vybudování zábran k omezení nebo zabránění volnému pohybu volně žijících živočichů, soupis hospodářství se zvířaty vnímavých druhů v pásmech,
- c) nařízení izolace nebo karantény, popřípadě porážky nebo utracení zvířat, nařízení lovu nebo odchytu volně žijících živočichů nebo sběru kadáverů volně žijících živočichů,
- d) omezení nebo zákaz chovu, přemísťování, prodeje, obchodování, volného pohybu, porážení a plemenitby zvířat a provádění pokusů na zvířatech,
- e) omezení nebo zákaz pastvy, používání krmiva, steliva nebo zdroje vody,
- f) omezení nebo zákaz konání svodů zvířat, veřejných vystoupení zvířat, lovu nebo odchytu volně žijících živočichů nebo lovu ryb,
- g) omezení nebo zákaz prodeje nebo dodávání zvířat a živočišných produktů podle § 27a nebo těl ulovené volně žijící zvěře podle § 27b,
- h) pozastavení nakládání se živočišnými produkty, vedlejšími živočišnými produkty, získanými produkty, krmivy nebo stelivy do skončení potřebného vyšetření, nařízení odděleného uložení (uskladnění) zdravotně závadných nebo podezřelých živočišných produktů, vedlejších živočišných produktů, získaných produktů, krmiv nebo steliv,
- i) omezení nebo zákaz výroby, zpracovávání, přepravy nebo uvádění na trh zdravotně závadných nebo podezřelých živočišných produktů, vedlejších živočišných produktů, získaných produktů, krmiv nebo steliv, stanovení zvláštních podmínek pro jejich výrobu, zpracovávání a přepravu anebo nařízení jejich zničení nebo neškodného odstranění,
- j) stanovení zvláštních podmínek provozu, popřípadě jeho omezení nebo zastavení,
- k) omezení, zákaz nebo stanovení zvláštních podmínek dovozu, vývozu a tranzitu veterinárního zboží,
- l) nařízení očisty a dezinfekce, omezení nebo zákaz používání anebo zničení zařízení a předmětů, které mohou být nositeli původců nákaz nebo zdrojem kontaminace živočišných produktů, krmiv, steliv nebo vody,
- m) nařízení zvláštního ošetření hnoje, kejdy, močůvky a odpadních vod,
- n) stanovení zvláštních podmínek pro ukládání, sběr, přepravu, neškodné odstraňování a další zpracovávání vedlejších živočišných produktů, popřípadě nařízení sběru, přepravy, neškodného odstranění a dalšího zpracování vedlejších živočišných produktů asanačnímu podniku i mimo svozovou oblast,
- o) nařízení úpravy hygienického a sanitačního provozu nebo technologických a pracovních postupů, dezinfekce, deratizace a dezinfekce,
- p) omezení nebo zákaz volného pohybu a styku osob a jejich shromažďování, omezení nebo zákaz pohraničního styku osob,
- r) nařízení zneškodnění, popřípadě omezení výskytu zdrojů nákaz zvířat s přírodní ohniskovostí,
- s) omezení nebo zákaz sklizně, nařízení změny agrotechnických postupů,
- t) nařízení informování osob v pásmech podle písmene b) o nařízených opatřeních.

(2) Příslušný orgán nařídí mimořádná veterinární opatření

- a) při podezření z výskytu nebo potvrzení výskytu nebezpečné nákazy nebo nemoci přenosné ze zvířat na člověka, anebo hrozí-li nebezpečí jejího šíření (opatření k tlumení nákaz), s výjimkou postupu podle § 17 věty první,

b) při zjištění jiných než zdravotně nezávadných živočišných produktů, vedlejších živočišných produktů, získaných produktů, vody nebo krmiv, popřípadě jiné příčiny závažného ohrožení zdraví zvířat nebo lidí živočišnými produkty, (veterinární hygienická opatření),

c) hrozí-li nebezpečí zavlečení nebo rozšíření původců nálezů zvířat a nemocí přenosných ze zvířat na člověka či zdravotně závadných živočišných produktů, vedlejších živočišných produktů, získaných produktů nebo krmiv ze zahraničí, (opatření k veterinární ochraně státního území).

(3) Odůvodňují-li to okolnosti konkrétního případu, mohou být nařízena i jiná opatření odpovídající veterinárním požadavkům a poznatkům veterinární vědy.

(4) Příslušný orgán může nařídit mimořádná veterinární opatření také při podezření z výskytu nebo potvrzení výskytu jiné nákazy nebo nemoci přenosné ze zvířat na člověka, která není považována za nebezpečnou (§ 17b).

(5) Příslušný orgán nařídí za podmínek stanovených nařízením Evropského parlamentu a Rady (EU) 2016/429 mimořádná veterinární opatření podle čl. 257, 258, 260 nebo 262 tohoto nařízení; o přijetí těchto opatření a dalších skutečnostech informuje Ústřední veterinární správa v souladu s nařízením Komise a ostatní členské státy.

§ 75a

(1) Právní předpis Státní veterinární správy o mimořádných veterinárních opatřeních se označuje názvem nařízení Státní veterinární správy. Způsob vyhlášení nařízení Státní veterinární správy a podmínky nabytí jeho platnosti a účinnosti stanoví zákon o Sbírce právních předpisů územních samosprávných celků a některých správních úřadů 93).

(2) Nařízení Státní veterinární správy, které se týká územního obvodu kraje nebo jeho části, se vyvěsí na úřední desce krajského úřadu a všech obecních úřadů, jejichž území se týká, na dobu nejméně 15 dnů a musí být každému přístupné u krajské veterinární správy, krajského úřadu a u všech obecních úřadů, jejichž území se týká.

(3) Nařízení Státní veterinární správy, které má celostátní povahu nebo se týká územních obvodů více krajů, se vyvěsí na úředních deskách ministerstva a krajských úřadů, jejichž území se týká, na dobu nejméně 15 dnů a zveřejňuje se neprodleně na internetových stránkách Státní veterinární správy. Pokud jsou nařízením Státní veterinární správy podle věty první ukládány povinnosti i jiným subjektům, než jsou chovatelé hospodářských zvířat, zveřejňuje se nařízení také v celostátním rozhlasovém nebo televizním vysílání. Provozovatel rozhlasového nebo televizního vysílání je povinen umožnit bezplatně zástupci Státní veterinární správy zveřejnění těchto opatření, jejich změny nebo ukončení ihned, jakmile byl o to požádán.

(4) Pro změnu nebo ukončení nařízených mimořádných veterinárních opatření se použijí přiměřeně odstavce 2 a 3.

- **ODVOLÁNÍ proti nařízení MVO nemá odkladný účinek**

Ministerstvo: f) může v souvislosti s prováděním MVO nebo v souvislosti s provedením porážky nebo usmrcení většího počtu HZ v případě jejich nemoci, vyčerpání nebo zranění pro potřeby SVS požádat Správu státních hmotných rezerv o poskytnutí **státní hmotné rezervy** formou bezúplatného použití,

g) může **měnit nebo ukončit** MVO vyhlášená ÚVS, která **trvají déle než 15 dnů**,

h) rozhoduje o náhradě nákladů a ztrát vzniklých v souvislosti s nebezpečnými nákazami

Ministerstvo obrany a Ministerstvo vnitra v oboru své působnosti a) organizuje provádění MVO nařízených jinými orgány, popřípadě činí v dohodě s těmito orgány vlastní MVO

Obec: d) vydává na návrh KVS **nařízení obce o nařízení MVO, ukončuje MVO a dozírá** na jejich plnění. To však neplatí pro hlavní město Prahu, v němž vyhláší a ukončuje mimořádná veterinární opatření vždy MěVS v Praze,
e) **podílí** se na svém území, které zasahuje do ochranného pásma, pásma dozoru, popřípadě dalšího pásma s omezením, na zabezpečování MVO nařízených SVS, a to způsobem a v rozsahu stanovenými těmito opatřeními; na území hlavního města Prahy se na zabezpečování uvedených opatření podílejí městské části hlavního města Prahy.

ÚVS:

a) Při vzniku mimořádné situace organizuje činnost krizového centra tlumení nákaz

c) rozhoduje o nařízení, změně a ukončení MVO a dozírá na jejich plnění

KVS: c) rozhoduje o nařízení, změně a ukončení MVO v obvodu kraje nebo jeho části, přesahující územní obvod obce, dozírá na jejich plnění a **povoluje individuální výjimky** z nařízených MVO

d) rozhoduje o nařízení, změně a ukončení MVO, jimiž se ukládají povinnosti **individuálně určeným fyzickým a právnickým osobám**, a dozírá na jejich plnění

15. Dozor SVS nad podáváním veterinárních léčivých přípravků

Legislativa:

Zákon č. 378/2007 Sb., o léčivech a o změnách některých souvisejících zákonů (zákon o léčivech), ve znění pozdějších předpisů

Zákon č. 166/1999 Sb., o veterinární péči a o změně některých souvisejících zákonů

Vyhláška č. 344/2008 Sb., o používání, předepisování a výdeji léčivých přípravků při poskytování veterinární péče, ve znění pozdějších předpisů.

Vyhláška 25/2020 Sb. o předepisování léčivých přípravků při poskytování veterinární péče

Vyhláška č. 291/2003 Sb., o zákazu podávání některých látek zvířatům, jejichž produkty jsou určeny k výživě lidí, a o sledování (monitoringu) přítomnosti nepovolených látek, reziduí a látek kontaminujících, pro něž by živočišné produkty mohly být škodlivé pro zdraví lidí, u zvířat a v jejich produktech

Nařízení Evropského parlamentu a Rady (EU) 2019/6 ze dne 11. prosince 2018 o veterinárních léčivých přípravcích a o zrušení směrnice 2001/82/ES

Plánování kontrol:

- **Plánované kontroly** – hospodářství vybírá UVS na základě analýzy rizika
 - Kontroly podmíněnosti (CC kontroly) 1 % žadatelů o dotace; v souvislosti s kontrolami používání léčiv jsou plánované kontroly v podobnosti PPH5
 - Kontroly plánované KVS dle Víceletého plánu kontrol (VPK) a rizikové analýzy KVS
- **Neplánovaná kontrola** – podnět, došetření RIL, aktuální situace na hospodářstvích
 - Mimořádné kontroly na pokyn UVS
 - Nařízená kontrola – rozhodnutí orgánu mimo SVS
 - Následná kontrola – ověření nápravy zjištěných nedostatků

Kontrola u chovatele

- Zajištění odborné veterinární péče
- Přístup k léčivům, zacházení s léčivy a skladování
- Podávání léčiv v souladu s legislativou
- Zajištění bezpečnosti produktů získaných od hospodářských zvířat
- Použití zakázaných látek, premixů a medikovaných krmiv
- Vedení záznamů o používání léčiv

- SVL nebo soukromý veterinární technik má potřebná oprávnění

- V dokladech o nákupu či nabytí léčiv se kontroluje způsob získání léčiv, zacházení s léčivy a skladování
- Chovatel nepoužívá VLP určené k podání VL, nemá je uskladněny/ nemá k nim přístup
- Jsou dodržována indikační omezení
- Pro jednotlivé záznamy se ověřuje – stanovení OL v souladu s registrací přípravku, při off-label použití aplikace obecných OL dle § 19 VZ, uvedení v IPŘ
- **Používání zakázaných látek** – ze seznamu použitých VLP jejich možný obsah, zda nejsou skladovány
Při povoleném podání zakázaných látek se kontroluje SVL, identifikace zvířat, vedení záznamů, dodržení OL
- **Medikovaná krmiva a premixy** – formulář o použití – centrální evidence, kontroluje se oprávněnost podání, skladování, OL...
- **Vedení záznamů** – vede každý chovatel hospodářských zvířat, archivuje 5 let
Záznamy o získání/podání – název, šarže, datum, identifikace zvířete, počet, dg, dávka, OL, podpis SVL

Chovatel včel

- Kontrola používání přípravků pro léčebné ošetření včelstev, zejména s ohledem na používání antibiotik a zákaz léčby moru a hniloby včelího plodu

SVL – v rámci VPK nebo neplánovaně, např. v souvislosti s kontrolou hospodářství

- Poskytování odborné veterinární péče – splnění podmínek pro výkon činnosti
- Oprávnění pro vydávání pasů pro zájmová/cirkusová zvířata, pro provádění úkonů v Metodice kontroly zdraví zvířat a nařízené vakcinace
- Vedení záznamů o používání léčiv – evidence nákupů, použití, výdeje, předepisování u HZ i zájmových
- Kontrola záznamů o výdeji/předepsání chovateli, zejména injekční VLP, živé vakcíny, zakázané látky...
- Podávání v souladu s legislativou – dodržování podmínek registrace – dávkování, doba a způsob podání, OL, indikační omezení, off-label
- Zacházení s léčivy – prošlé, závady jakosti, získávání a skladování léčiv
- Bezpečnost potravin – OL
- Medikovaná krmiva, autogenní vakcíny

Metodika:

Ústav pro státní kontrolu veterinárních biopreparátů a léčiv (ÚSKVBL) a KVS kontrolují u chovatele hospodářských zvířat a soukromých veterinárních lékařů (dále jen „SVL“) druh podávaných veterinárních léčivých přípravků (dále jen „VLP“) a způsob jejich používání, vedení záznamů o léčbě, dodržování ochranných lhůt, dodržování zákazu

používání doplňkových látek a léčivých přípravků, které mají hormonální, thyreostatický nebo beta adrenergní účinek. Kontrolní orgány se řídí vlastními kontrolními postupy, které vyplývají z jejich kompetencí daných zákonnými normami (zákon č. 378/2007 Sb., a zákon č. 166/1999 Sb.)

Kontrola chovatele v souvislosti s používáním VLP a s prováděním vybraných odborných veterinárních úkonů

- ✓ Hospodářství vybraná ke kontrole na základě analýzy rizika provedené ÚVS a KVS
 - kontrola druhu podávaných VLP a způsob jejich používání
 - kontrola vedení záznamů o léčbě
 - kontrola dodržování ochranných lhůt
 - kontrola dodržování zákazu používání doplňkových látek a léčivých přípravků, které mají hormonální, thyreostatický nebo beta adrenergní účinek
 - kontrola plnění požadavků na odbornou způsobilost pro injekční aplikaci léčiv (§ 59a odst. 1 písm. a), b) písm. c) bodu 2 nebo písm. d) až f) a § 64b odst. 2 zákona č. 166/1999 Sb. a § 34 vyhlášky č. 176/2023 Sb.), kterou je chovatel nebo jím pověřený zaměstnanec oprávněn na jím provozovaném hospodářství podle pokynů ošetřujícího veterinárního lékaře provádět u hospodářských zvířat, které na tomto hospodářství chová.
 - kontrola odborné způsobilosti (§ 59a odst. 1 písm. a), b) písm. c) bodu 2 nebo písm. d) až f) a § 64b odst. 3 zákona č. 166/1999 Sb.) a absolvování specializované průpravy pro provádění dalších odborných veterinárních úkonů (§ 35 vyhlášky č. 176/2023 Sb.), které je chovatel nebo jím pověřený zaměstnanec oprávněn provádět na vlastním hospodářství u vlastních zvířat.
- ✓ Hospodářství vybraná ke kontrole na základě analýzy rizika provedené ÚVS
 - kontrola na hospodářstvích vybraných na základě centrálně provedené analýzy rizika
- ✓ Hospodářství vybraná ke kontrole na základě analýzy rizika provedené KVS
 - kontrola na hospodářstvích vybraných místně příslušnou KVS na základě vyhodnocení **následujících rizikových faktorů:**
 - hospodářství, kterých je plánována kontrola podmíněnosti v oblasti PPH 5 - zákaz používání některých látek s hormonálním a thyreostatickým účinkem
 - hospodářství s použitím VLP získaného na základě povolení výjimky na zásobování, výdej a použití neregistrovaného léčivého přípravku
 - hospodářství s nevyhovujícím výsledkem v rámci monitoringu cizorodých látek, který se týká nálezů reziduí léčiv, včetně nálezů malachitové zelení u ryb
 - hospodářství s nálezy viditelných parazitů u ryb ve zpracovaných ryb
 - obory, kde se provádí cílené antiparazitární ošetření spárkaté zvěře

Kontrola schválených SVL

- ✓ kontrola plnění podmínek schválení
- ✓ kontrola používání VLP
- ✓ kontrola vedení evidence o prováděné léčbě

- ✓ kontrola vedení evidence o prováděných úkonech v rámci Metodiky, v případě povinných diagnostických úkonů kontrola zahrnuje i porovnání data provedení odběru vzorku s datem provedení laboratorního vyšetření a s datem oznámení provedení úkonu na KVS
- a) kontrola praktické činnosti při provádění těchto úkonů u chovatelů
 - 5 % SVL schválených každou KVS pro provádění vyšetření, zdravotních zkoušek a povinných preventivních a diagnostických úkonů v rámci veterinární kontroly zdraví, kontroly dědičnosti zdraví a kontroly pohody zvířat podle § 61 odst. 5 zákona č. 166/1999 Sb., zahrnou se přednostně SVL, kteří provádějí úkony v rámci Metodiky v chovech hospodářských zvířat
 - SVL, kteří žádali v předchozím roce o povolení výjimky na zásobování, výdej a použití neregistrovaného léčivého přípravku podle §46 zákona č. 378/2007 Sb., o léčivech a o změně některých souvisejících zákonů (zákon o léčivech). V případě kontrol těchto SVL se kontrola specificky zaměří na kontrolu léčebné a preventivní činnosti v chovech, ve kterých byl neregistrovaný léčivý přípravek použit.

Kontrola veterinárních techniků

Kontrolují se:

- ✓ nově registrovaní veterinární technici v rámci registračního řízení
- ✓ 5 % registrovaných veterinárních techniků ročně
- ✓ kontrola odborné způsobilosti pro výkon odborných veterinárních úkonů
- ✓ kontrola vedení evidence o provedených úkonech a o použití léčiv

kontrola zacházení s VLP a záznamů o použití VLP do záznamu chovatele

16. Zajištění laboratorní dg pro potřeby veterinárního dozoru v oblasti zdraví zvířat a hygieny potravin

Legislativa:

Zákon č. 166/1999 Sb. o veterinární péči a o změně některých souvisejících zákonů

Nařízení Evropského parlamentu a Rady (EU) 2017/625

[166/1999 Sb., zákon o veterinární péči](#)

§ 44 (5) Ministerstvo zřizuje **státní veterinární ústavy a ústav pro vědeckovýzkumnou činnost** v oboru veterinárního lékařství a na **návrh SVS** schvaluje **národní referenční laboratoře**; **seznam národních referenčních laboratoří** se zveřejňuje na internetových stránkách ministerstva.

§ 48 (1) **ÚVS**

f) řídí státní veterinární ústavy a Ústav a koordinuje jejich odbornou činnost, navrhuje ministerstvu schválení národních referenčních laboratoří a schvaluje referenční laboratoře, usměrňuje a koordinuje jejich činnost,

l) zveřejňuje na internetových stránkách Státní veterinární správy **seznamy referenčních laboratoří** Evropské unie, národních referenčních laboratoří členských států a laboratoří členských států oprávněných k výkonu určité laboratorní činnosti,

m) vydává, mění a odnímá fyzickým a právnickým osobám **povolení** k provádění laboratorní, popřípadě jiné veterinární diagnostické činnosti, jejíž **výsledky mají být využívány** pro účely státního veterinárního dozoru.

§ 51a Národní referenční laboratoře

(1) **Ministerstvo určuje národní referenční laboratoře** podle [čl. 100 odst. 1](#) nařízení Evropského parlamentu a Rady (EU) [2017/625](#) za účelem prohlubování, koordinace a sjednocování laboratorní a diagnostické činnosti. **Ministerstvo určí státní veterinární ústav, popřípadě jiné zařízení jako národní referenční laboratoř**, jestliže je tento ústav nebo zařízení oprávněn k provádění příslušného druhu vyšetření a splňuje podmínky stanovené v [čl.100odst.2](#) a [3](#) nařízení Evropského parlamentu a Rady (EU) [2017/625](#). **Určení národní referenční laboratoře může ministerstvo odejmout**, jestliže činnost není vykonávána řádně, anebo odpadl důvod pro její určení.

(2) Národní referenční laboratoř plní povinnosti a úkoly stanovené v [čl.101odst.1](#) nařízení Evropského parlamentu a Rady (EU) [2017/625](#).

(3) Národní referenční laboratoř vypracuje za každý kalendářní rok zprávu o své činnosti a předloží ji ministerstvu a Ústřední veterinární správě jednou ročně, vždy v termínu do 31. března za období předcházejícího kalendářního roku. Zpráva o činnosti národní referenční laboratoře se skládá z odborné a ekonomické části.

§ 51b Referenční laboratoře

(1) **Ústřední veterinární správa určuje referenční laboratoře** v oblasti veterinární péče, a to pro činnosti, pro které ministerstvo neurčuje národní referenční laboratoře podle [čl. 100 odst. 1](#) nařízení Evropského parlamentu a Rady (EU) [2017/625](#). Ústřední veterinární správa určí státní veterinární ústav, popřípadě jiné zařízení oprávněné k provádění určitého druhu vyšetření, jako referenční laboratoř, jestliže má pro tuto činnost odpovídající prostorové, materiální, technické a personální vybavení a uplatňuje ve své činnosti aktuální poznatky a metody a je zapojen do informačního systému Státní veterinární správy. Určení referenční laboratoře může Ústřední veterinární správa odejmout, jestliže činnost není vykonávána řádně, anebo odpadl důvod pro její určení.

(2) Referenční laboratoře v oboru své působnosti zejména

a) koordinují používání diagnostických metod a standardů, optimalizují a aktualizují tyto metody a standardy v závislosti na vývoji vědy a techniky,

b) zpracovávají používané nebo nově zaváděné postupy do formy standardních operačních postupů, zajišťují jejich akreditaci a kontrolují jejich používání při provádění laboratorních vyšetření pro potřeby státního veterinárního dozoru,

c) poskytují laboratořím podle [§50 odst. 1](#) a [3](#) zákona odbornou a technickou pomoc a odborné informace, kontrolují jejich odbornou úroveň a pomáhají jim při zajišťování standardů a diagnostických činidel,

d) pravidelně organizují srovnávací testy pro jednotlivá vyšetření a diagnostické metody a zúčastňují se mezinárodních srovnávacích testů organizovaných příslušnými referenčními laboratořemi Evropské unie, popřípadě dalšími institucemi,

e) potvrzují pozitivní výsledky vyšetření prováděných v laboratořích podle [§50 odst. 1](#) a [3](#) zákona a poskytují jim odbornou pomoc při identifikaci příslušné nákazy; v případě sporných výsledků vydávají pro potřeby státního veterinárního dozoru tzv. referenční výsledek,

f) identifikují a uchovávají izoláty původců příslušné nákazy, pocházejících z potvrzených případů této nákazy,

g) spolupracují s příslušnými referenčními laboratořemi Evropské unie, včetně spolupráce při školení odborných

pracovníků,

h) zpracovávají a předávají laboratořím podle §50odst.1 a 3 zákona odborné informace získané od příslušných referenčních laboratořích Evropské unie, popřípadě i z jiných zdrojů,

i) poskytují orgánům vykonávajícím státní veterinární dozor odbornou pomoc.

(3) Referenční laboratoř vypracuje za každý kalendářní rok zprávu o své činnosti a předloží ji Ústřední veterinární správě jednou ročně, vždy v termínu do 31. března za období předcházejícího kalendářního roku. Zpráva referenční laboratoře se skládá z odborné a ekonomické části.

§ 52

(3) Je-li **podkladem pro rozhodnutí** orgánu veterinární správy výsledek laboratorního vyšetření vzorků, musí být výsledkem vyšetření provedeného

a) **státním veterinárním ústavem**, národní referenční laboratoř, referenční laboratoř nebo laboratoř, které bylo vydáno pro příslušný okruh vyšetřování osvědčení o akreditaci podle zákona o technických požadavcích na výrobky(17k) a které Ústřední veterinární správa vydala povolení k provádění veterinární laboratorní a diagnostické činnosti; tyto subjekty se považují za úřední laboratoře určené podle čl. 37 nařízení Evropského parlamentu a Rady (EU) 2017/625,

b) laboratoř jiného orgánu státního dozoru, která provádí laboratorní vyšetření vzorků při úředních kontrolách, nebo

c) referenční laboratoř Evropské unie nebo laboratoř jiného členského státu schválenou pro provádění laboratorních vyšetření vzorků při úředních kontrolách

§ 58 - **Odborná veterinární činnost**

2. Odbornou veterinární činnost vykonávají

a) orgány veterinární správy, jde-li o úkony spojené s výkonem státní správy,

b) státní veterinární ústavy a národní referenční laboratoře a referenční laboratoře,

c) fyzické a právnické osoby v rozsahu a za podmínek stanovených tímto a zvláštním právním předpisem (zákon č. 381/1991 Sb., o Komoře veterinárních lékařů ČR).

Úřední laboratoře

Dle článku 37 Nařízení Evropského parlamentu a Rady (EU) 2017/625 o úředních kontrolách musí příslušné

orgány určit **úřední laboratoře k provádění laboratorních analýz, testů a diagnostiky vzorků odebraných při úředních kontrolách a jiných úředních činnostech** v členském státě. Seznam úředních laboratoří určených ÚVS SVS k provádění laboratorních analýz, testů a diagnostiky vzorků odebraných při úředních kontrolách a jiných úředních činnostech Státní veterinární správy je uveden na webových stránkách SVS. V ČR jsou čtyři úřední laboratoře určené pro potřeby SVS:

Státní veterinární ústav Praha (včetně pobočky v Hradci Králové)

Státní veterinární ústav Jihlava (včetně pobočky v Českých Budějovicích)

Státní veterinární ústav Olomouc

Ústav pro státní kontrolu veterinárních biopreparátů a léčiv

SVÚ – příspěvková organizace MZe zřízená za účelem zajištění veterinární laboratorní dg.

Ústav pro státní kontrolu veterinárních biopreparátů a léčiv (ÚSKVBL) – je orgánem veterinární správy pro oblast veterinárních přípravků a veterinárních technických prostředků.

NRL – řeší aktuální odbornou problematiku na svěřeném úseku, garantují odbornou úroveň znalostí a provádění dg na národní úrovni, komunikují s centrálními laboratořemi EU a účastní se mezinárodních laboratorních porovnávacích zkoušek; seznam NRL je umístěn na webových stránkách SVS: <https://www.svscr.cz/laboratorni-diagnostika/zakladni-informace>

RL – odborná laboratoř pro danou problematiku; seznam RL je umístěn na webových stránkách SVS: <https://www.svscr.cz/laboratorni-diagnostika/zakladni-informace>

Př:

NRL vzteklina – Praha

NRL SLAK a vezikulární choroby – Praha

NRL AMP a KMP – Jihlava

NRL mléko a mléčné výrobky - Praha

17. Činnosti ÚVL v oblasti prevence zdraví zvířat

- Legislativní rámec

Činnost úředního veterinárního lékaře je zakotvena v národních i evropských právních předpisech, které tvoří jednotný rámec pro ochranu zdraví zvířat, prevenci nálezů a ochranu veřejného zdraví. Úřední veterinární lékař působí jménem Státní veterinární správy (SVS) jako orgánu státního veterinárního dozoru.

- Základní právní předpisy

- Zákon č. 166/1999 Sb., o veterinární péči (veterinární zákon) – upravuje podmínky ochrany zdraví zvířat, povinnosti chovatelů, provozovatelů a orgánů veterinární správy, stanoví pravomoci a úkoly úředních veterinárních lékařů.

- Zákon č. 378/2007 Sb., o léčivech – upravuje používání veterinárních léčiv a imunologických přípravků.

- Vyhláška č. 176/2023 Sb., o zdraví zvířat a jeho ochraně a o oprávnění a odborné způsobilosti k výkonu některých odborných veterinárních činností – upravuje požadavky na prostředí chovu, držení a ošetřování zvířat, přemísťování, karanténu, vzory osvědčení a odbornou způsobilost.

- Nařízení (EU) 2016/429 („Animal Health Law“, AHL) – hlavní právní rámec EU pro prevenci, sledování a tlumení nálezů zvířat.

- Nařízení (EU) 2017/625, o úředních kontrolách – upravuje systém úředních veterinárních kontrol a definuje pojem „úřední veterinární lékař“.

- Prováděcí nařízení Komise EU vztahující se k AHL a přemísťování zvířat: Nařízení Komise (EU) 2018/1882, Nařízení Komise (EU) 2020/689, Nařízení Komise (EU) 2020/690, Nařízení Komise (EU) 2020/691, Nařízení Komise (EU) 2020/692 – upravují sledování nálezů, ozdravovací programy, statusy území, vakcinaci a podmínky pro přemísťování zvířat.

- Nařízení (EU) 2020/2002 o systému hlášení nálezů (ADIS) – upravuje oznamování podezření a výskytu nálezů zvířat v rámci EU.

- Postavení a působnost úředního veterinárního lékaře

Úřední veterinární lékař (ÚVL) je odborně způsobilá osoba, která vykonává úřední kontrolní a odborné činnosti podle § 53 a násl. veterinárního zákona.

Podle § 53 zákona č. 166/1999 Sb. úřední veterinární lékař:

- a) provádí úřední kontroly, vyšetřování, odběry vzorků a další úkony stanovené právními předpisy,
- b) zjišťuje, shromažďuje a vyhodnocuje poznatky o podezření na výskyt a o výskytu nálezů zvířat a o onemocnění přenosných ze zvířat na člověka,
- c) přijímá opatření ke zdolání nálezů a zabránění jejich šíření,

- d) vykonává dohled nad dodržováním zákazu očkování proti některým nákazám a nad prováděním povolených vakcinací,
- e) stanoví, která očkování mohou představovat překážku pro dovoz zvířat a produktů z třetích zemí,
- f) sleduje výskyt vektorů nález přenášených členovci nebo jinými živočichy,
- g) vypracovává a provádí pohotovostní plány a ozdravovací programy,
- h) zajišťuje vedení a evidenci údajů o výskytu nález a předává je nadřízeným orgánům a Evropské komisi prostřednictvím systému ADIS,
- i) poskytuje odbornou součinnost při hodnocení nálezové situace a při tvorbě metodik a programů prevence,
- j) v případě krizových událostí vykonává úkoly stanovené v krizových a pohotovostních plánech.

- Pohotovostní plány

Pohotovostní plány (contingency plans) jsou připravovány podle § 15 veterinárního zákona a čl. 43 AHL. Obsahují: seznam krizových center a kontaktních osob, dostupné materiální a technické prostředky, postupy při podezření a potvrzení nález, komunikační schémata a systém hlášení, a opatření pro ochranu zdraví osob účastnících se zdolávání nález. Úřední veterinární lékař je pověřen praktickou realizací těchto plánů, koordinací místních opatření a spoluprací s laboratořemi, složkami IZS a orgány krizového řízení.

- Ozdravovací programy

Podle § 54 veterinárního zákona a čl. 44–46 AHL mohou být zavedeny ozdravovací a eradikační programy u nález, které spadají do kategorií C–E podle nařízení Komise (EU) 2018/1882. Úřední veterinární lékař spolupracuje při přípravě a realizaci programu, zajišťuje odběry a vyhodnocování vzorků, kontroluje dodržování opatření v chovech, eviduje výsledky a podílí se na vyhodnocení účinnosti programu. Programy musí být založeny na hodnocení rizika, obsahovat cíle, metodiku, časový plán a musí být v souladu s prováděcím nařízením (EU) 2020/689.

- Metodika kontroly zdraví zvířat a nařízené vakcinace

Podle § 44 veterinárního zákona, Ministerstvo zemědělství každoročně vydává Metodiku kontroly zdraví zvířat a nařízené vakcinace, která stanoví povinné preventivní a diagnostické úkony, rozsah a způsob vakcinací, postupy sledování vybraných nález a zoonóz, a rozsah finanční účasti státu a chovatelů. Úřední veterinární lékař zajišťuje její plnění, kontrolu a správné použití laboratorních výsledků a podílí se na monitoringu nálezové situace.

- Hlášení nález a systém ADIS

Úřední veterinární lékař (UVL) zajištuje, že všechny případy podezření na výskyt nebo potvrzeného výskytu nález zvířat jsou shromažďovány a zapisovány do Odborného informačního systému (OIS) v souladu s § 49 zákona č. 166/1999 Sb., o veterinární péči (veterinární zákon), a s Nařízením Komise (EU) 2020/2002. Z OIS jsou tyto údaje následně předávány do systému Animal Disease Information System (ADIS), který slouží k včasné výměně informací mezi členskými státy EU a k dohledu nad šířením nález

- Shrnutí

Úřední veterinární lékař je klíčovým článkem státní veterinární správy. Jeho činnost vychází ze zákona č. 166/1999 Sb., z vyhlášky č. 176/2023 Sb. a z nařízení EU (např. 2016/429 a 2017/625). Zajištuje dohled nad prevencí, monitoringem a tlumením nález, provádí úřední kontroly, zabezpečuje ozdravovací programy a pohotovostní plány a zajištuje hlášení nález na národní i evropské úrovni. Přispívá tak k ochraně zdraví zvířat, bezpečnosti potravin a ochraně veřejného zdraví v rámci jednotného evropského systému.

18. Orgány ochrany zvířat a jejich hlavní kompetence

Legislativa:

Zákon č. 246/1992 Sb. na ochranu zvířat proti týrání

246/1992 Sb. část šestá

Orgány ochrany zvířat jsou

- a) ministerstvo,
 - b) Státní veterinární správa
 - c) státní orgány příslušné ke schvalování projektů pokusů (ministerstva – M životního prostředí u volně žijících, M školství, M zemědělství, AVČR)
 - d) Ministerstvo vnitra a Ministerstvo obrany v rámci své působnosti,
 - e) obecní úřady obcí s rozšířenou působností.
- Ve vymezeném rozsahu také obce

§ 20 - Ministerstvo

- projednává, koordinuje a kontroluje plnění úkolů ochrany zvířat, spolupráce s dalšími orgány
- schvaluje statut a jednací řád **Ústřední komise pro ochranu zvířat** (zřizuje ministr zemědělství jako svůj odborný poradní orgán) a **výboru pro ochranu zvířat používaných pro vědecké účely** (poradensví orgánům a odborným komisím, zamezení opakování pokusů)
- povolení k porážce pro potřeby církví
- udělení, změně, pozastavení nebo odnětí **oprávnění k chovu pokusných zvířat**, k dodávce pokusných zvířat a k používání pokusných zvířat, jmenuje a odvolává posuzovatele
- akreditace kurzů, jmenování lektorů...

§ 22 – SVS

ÚVS – zpracování a realizace programu ochrany zvířat

- vedení záznamů o dopravcích
- vedení a zveřejňování informací o programu ochrany zvířat...

KVS - dozor

- rozhodnutí o povolení chovu druhů zvířat vyžadujících zvláštní péči
- povolení dopravce a povolení dopravce pro dlouhotrvající cesty, osvědčení vozidel
- veterinární podmínky pro provádění pokusů
- rozhodnutí o **závazném pokynu** k odstranění zjištěných nedostatků, podávají **podněty obecním** úřadům obcí s rozšířenou působností k projednávání přestupků vyplývajících z porušení povinností uložených chovatelům a ostatním fyzickým nebo právnickým osobám na úseku ochrany zvířat,

- povolení: průmyslová porážka ryb, chov kuřat při zvýšené hustotě...
- dodržování výkonu trestu zákazu držení a chovu zvířat (uloženého dle §314e trestního řádu)

Orgány příslušné ke schvalování projektů pokusů

- schválení projektu pokusu
- souhrnná zpráva pro MZe o činnosti uživatelských zařízení za rok

§ 24 - Obce

- Obec může zřizovat, provozovat a rušit útulky pro zvířata
- Obec může obecně závaznou vyhláškou upravit pravidla pro pohyb psů na veřejném prostranství a vymezit prostory pro volné pobíhání psů

§ 24a - Obecní úřady obcí s rozšířenou působností

(1) Obecní úřady obcí s rozšířenou působností (Praha - MČ)

- rozhodují o **zvláštním opatření** podle § 28a a § 28b a o **předběžné náhradní péči** podle § 28c, včetně náhrady nákladů za toto opatření,
- plní další úkoly v ochraně zvířat stanovené tímto zákonem a zvláštními právními předpisy, není-li příslušný jiný orgán ochrany zvířat.

(3) Obecní úřady obcí s rozšířenou působností vedou a 3 roky od nabytí právní moci rozhodnutí o přestupku uchovávají **evidenci osob**, které se **dopustily** přestupku podle tohoto zákona.

(4) **povinen projednat všechny podněty** podané podle SVS písemně vyrozumět příslušnou KVS správu do 1 měsíce.

(5) Obecní úřad obce s rozšířenou působností si **vyžádá v řízení o přestupku** odborné **vyjádření KVS**, které je pro toto řízení **závazné**.

Přestupky podle tohoto zákona projednává obecní úřad obce s rozšířenou působností, s výjimkou přestupků, které projednává obec (neplní povinnost stanovenou na základě tohoto zákona v obecně závazné vyhlášce obce). Na území hlavního města Prahy projednávají přestupky podle tohoto zákona městské části hlavního města Prahy. Pokuty vybírá a vymáhá orgán, který je uložil.

(1) **Obecní úřad obce s rozšířenou působností** může rozhodnout o uložení **zákazuchovuzvířat** až na 5let, jestliže je důvodná obava, že pachatel přestupku

- bude v týrání zvířete pokračovat, zejména, byl za týrání v posledních 3 letech potrestán
- neposkytne týranému zvířeti péči, kterou vyžaduje jeho zdravotní stav, nebo
- začne chovat další zvířata stejným způsobem

(2) **Propadnutí týraného zvířete** může obecní úřad obce s rozšířenou působností rozhodnutím uložit, jestliže týrané zvíře náleží pachateli přestupku a je důvodná obava, že pachatel přestupku

- bude v týrání zvířete pokračovat, zejména, byl za týrání v posledních 3 letech potrestán
- neposkytne týranému zvířeti péči, kterou vyžaduje jeho zdravotní stav

(4) Vlastníkem propadlého zvířete se stává stát.

(1) Nebylo-li uloženo propadnutí týraného zvířete podle § 27b a týrané zvíře náleží osobě, kterou nelze za přešupek stíhat, lze rozhodnout o **zabrání týraného zvířete**.

Zvláštní opatření

(1) Na **návrh KVS může obecní** úřad obce s rozšířenou působností správním rozhodnutím

- nařídít a zajistit umístění týraného zvířete do **náhradní péče**, vyžaduje-li to jeho zdravotní stav, nebo pokud je opakovaně týráno,
- nařídít chovateli zajistit **opatření ke snížení počtu** zvířat včetně jejich usmrcení v souladu s tímto zákonem, dochází-li k jejich týrání,
- nařídít chov. **pozastavení činnosti**, při které dochází k týrání zvířat, a to do odstranění závad.
- nařídít vlastníkovi zvířete zajistit **utracení** zvířete, pokud je dán důvod k usmrcení zvířete podle § 5 odst. 2 písm. b),
- nařídít chovateli **umožnit provádění péče** o zvíře jinou osobou na pozemku, ve stájích nebo v jiných objektech chovatele, kde se zvíře nachází.

Pravomoci zaměstnanců OÖZ:

- vstupovat do objektů dle výčtu (x obydlí)
- nechat si předvést zvíře na určené místo
- vyžadovat doklady, informace, věcnou, osobní a jinou pomoc nezbytnou k výkonu činnosti (bezplatně)
- pořizovat obrazovou dokumentaci

19. Činnost krajských veterinárních správ, výkon veterinárního dozoru

Legislativa:

- **Zákon č. 166/1999 Sb.** o veterinární péči a o změně některých souvisejících zákonů
- **Zákon č. 110/1997 Sb.** o potravinách a tabákových výrobcích

Odbor ochrany zdraví a pohody zvířat

- Odbor veterinární hygieny a ochrany veřejného zdraví
- Oddělení ekonomické
- Oddělení útvar ředitele KVS

Zákon č. 166/1999 Sb., o veterinární péči

Orgány státní správy ve věcech veterinární péče

- a) Ministerstvo zemědělství
- b) Ministerstvo obrany a Ministerstvo vnitra,
- c) obce,
- d) orgány veterinární správy (SVS, ÚSKVBL)

Ústřední veterinární správa

a) zpracovává koncepce ochrany zdraví zvířat a péče o zdravotní nezávadnost živočišných produktů, **víceleté plány kontrol** s cílem pravidelně ověřovat dodržování právních předpisů, které se týkají zdraví a pohody zvířat a zdravotní nezávadnosti živočišných produktů a krmiv, plány sledování některých látek a jejich reziduí a zabezpečuje realizaci těchto koncepcí a plánů,

b) předkládá ministerstvu ke schválení **návrhy programů ozdravování zvířat, včetně návrhů na jejich financování**, a zabezpečuje jejich plnění, návrhy zásad pro vypracování pohotovostních plánů, jakož i, v případě hospodářských zvířat po projednání s Agrární komorou, návrhy na stanovení dalších povinných preventivních a diagnostických úkonů k předcházení vzniku a šíření nálezů a nemocí přenosných ze zvířat na člověka a k jejich zdolávání, které nejsou uvedeny v [§44 odst. 1 písm. d\) větě druhé](#). Při vzniku mimořádné situace organizuje činnost krizového centra tlumení nálezů^{25b)},

c) vypracovává a aktualizuje celostátní pohotovostní plány podle čl. 43 nařízení Evropského parlamentu a Rady (EU) 2016/429 a v souladu s čl. 45 nařízení Evropského parlamentu a Rady (EU) 2016/429 organizuje simulační

cvičení týkající se pohotovostních plánů, koordinuje provádění povinných preventivních a diagnostických úkonů k předcházení vzniku a šíření nálezů a nemocí přenosných ze zvířat na člověka a k jejich tlumení, rozhoduje o nařízeních, změnách a ukončení mimořádných veterinárních opatření a dozírá na jejich plnění,

d) navrhuje Komisi, aby byl jednotce podle čl. 4 bodu 37 nařízení Evropského parlamentu a Rady (EU) 2016/429, České republiky nebo její části schválen status území prostého nákazy, a může tento status v případech a za podmínek stanovených nařízením Komise v přenesené pravomoci (EU) 2020/689 pozastavit nebo prozatímně prohlásit; vede a na internetových stránkách Státní veterinární správy zveřejňuje seznamy hospodářství prostých nákazy a jednotek nebo oblastí, kterým Komise schválila status území prostého nákazy; informuje Komisi o skutečnostech uvedených v čl. 41 a 42 nařízení Evropského parlamentu a Rady (EU) 2016/429,

e) **řídí krajské veterinární správy, rozhoduje o opravných prostředcích proti jejich rozhodnutím a proti rozhodnutím Ústavu,**

f) **řídí státní veterinární ústavy a Ústav a koordinuje jejich odbornou činnost, navrhuje ministerstvu určení národních referenčních laboratoří a určuje referenční laboratoře,** usměrňuje a koordinuje jejich činnost,

g) vykonává státní veterinární dozor a vydává závazné pokyny k odstranění zjištěných nedostatků, provádí úřední kontroly a audity a na základě jejich výsledků přijímá vhodná opatření, povoluje v souladu s předpisy Evropské unie zmírňující výjimky z veterinárních a hygienických požadavků stanovených na zdraví zvířat a jejich pohodu, na živočišné produkty, vedlejší živočišné produkty nebo získané produkty, jakož i na konstrukci, uspořádání a vybavení podniků, závodů a jiných zařízení, v nichž se zachází se živočišnými produkty, vedlejšími živočišnými produkty nebo získanými produkty, mají-li tyto výjimky celostátní povahu nebo se týkají území více krajů

h) vydává závazné posudky a vyjádření podle § 56 v případech, v nichž si jejich vydávání vyhradí, dává z hlediska zdravotní nezávadnosti souhlas k biologickému zkoušení dosud nepoužívaných krmiv, jejich výrobě, dovozu a uvádění na trh, určuje případy, ve kterých je třeba provést hodnocení specifické účinnosti biocidních přípravků proti stanoveným původcům nálezů,

i) provádí kontroly podle zákona o Státním zemědělském intervenčním fondu pro potřeby tohoto fondu

j) určuje pohraniční veterinární stanici podle [čl. 59](#) nařízení Evropského parlamentu a Rady (EU) [2017/625](#) a za podmínek uvedených v [čl. 62](#) a [63](#) nařízení Evropského parlamentu a Rady (EU) [2017/625](#) určení pohraniční veterinární stanice ruší nebo pozastavuje, na požádání dovozců zvířat nebo živočišných produktů, pro něž nejsou dovozní podmínky stanoveny (harmonizovány) předpisy Evropské unie, sděluje dovozní podmínky uplatňované na dovoz zvířat nebo živočišných produktů daného druhu z příslušné třetí země do České republiky a určuje, která očkování brání dovozu zvířat a jejich produktů, může v souvislosti s úkoly týkajícími se pohraniční veterinární kontroly požadovat od celních orgánů informace nezbytné z hlediska řízení a mezinárodní spolupráce na úseku této kontroly,

k) **vede, aktualizuje a zveřejňuje na internetových stránkách Státní veterinární správy seznamy schválených a**

registrovaných, povolených, určených, popřípadě evidovaných

1. chovatelů, kteří chovají 3 a více psů samičího pohlaví starších 12 měsíců, účastníků sítě sledování, shromažďovacích středisek, karanténních středisek, inseminačních stanic, středisek pro odběr spermatu, bank spermatu, zařízení pro chov zvířat, včetně chovu živočichů pocházejících z akvakultury, a jiných zařízení, podílejících se na uvádění zvířat do oběhu a na obchodování s nimi,
2. podniků, závodů, popřípadě jiných zařízení, podílejících se na výrobě, zpracovávání a uvádění živočišných produktů na trh a na obchodování s nimi,
3. osob, které jako podnikatelé¹⁰⁾ přepravují zvířata nebo živočišné produkty a podléhají registraci,
4. třetích zemí, popřípadě jejich částí, z nichž lze dovážet zvířata nebo živočišné produkty do České republiky,
5. podniků, popřípadě jiných zařízení v třetích zemích, z nichž lze dovážet živočišné produkty do České republiky,
6. zařízení, podniků nebo osob zacházejících s vedlejšími živočišnými produkty a získanými produkty,
7. svobodných pásem a celních skladů pod státním veterinárním dozorem,
8. veterinárních laboratoří, referenčních laboratoří,
9. dalších osob, podniků, závodů, středisek a jiných zařízení a prostředků, pokud jejich schválení a registraci, popřípadě jen registraci vyžadují tento zákon nebo předpisy Evropské unie;

Seznamy podle bodů 1 až 9 předává Komisi a ostatním členským státům, vyžadují-li to předpisy Evropské unie.

l) zveřejňuje na internetových stránkách Státní veterinární správy v souladu s právními akty Evropské unie vzory veterinárních osvědčení a vzory veterinárních osvědčení k vývozu vyjednané Ústřední veterinární správou s kompetentní autoritou dovážejícího státu, jakož i seznamy referenčních laboratoří Evropské unie, národních referenčních laboratoří členských států a laboratoří členských států oprávněných k výkonu určité laboratorní činnosti, pokud to právní akty Evropské unie vyžadují,

m) vydává, mění a odnímá fyzickým a právnickým osobám povolení k provádění laboratorní, popřípadě jiné veterinární diagnostické činnosti, jejíž výsledky mají být využívány pro účely státního veterinárního dozoru, schvaluje asanační podniky a určuje jejich svozové oblasti, pozastavuje nebo odnímá schválení asanačního podniku, schvaluje změny a odnímá určení jejich svozové oblasti,

n) shromažďuje, zpracovává a vyhodnocuje informace z oblasti veterinární péče včetně údajů, jež se Česká republika zavázala podávat mezinárodním organizacím vzhledem ke svému členství v nich, vede, provozuje a rozvíjí informační systém v oblasti veterinární péče v souladu se zvláštními právními předpisy^{25c)}, spolupracuje se správci jiných informačních systémů sloužících k výkonu veřejné správy v České republice a zabezpečuje funkční integraci informačního systému v oblasti veterinární péče do mezinárodních informačních systémů v oblasti veterinární péče,

o) organizuje atestační studium úředních veterinárních lékařů a uděluje atestace, organizuje odborné kurzy a další vzdělávání zaměstnanců Státní veterinární správy,

p) spolupracuje

1. s Agrární komorou, Potravinářskou komorou, Komorou a s dalšími profesními zájmovými sdruženími, jakož i s Veterinární univerzitou Brno v otázkách týkajících se jejich působnosti a společného zájmu,
 2. s orgány Evropské unie, kterým podává jimi požadované nebo předpisy Evropské unie stanovené informace, zprávy, stanoviska a doklady z oboru své působnosti, a s členskými státy, kterým poskytuje potřebnou součinnost, zejména informace stanovené předpisy Evropské unie,
 3. se zahraničními veterinárními službami a příslušnými mezinárodními organizacemi,
- q) plní úkoly vyplývající pro ni z předpisů Evropské unie 2), včetně výkonu dozoru nad plněním povinností vyplývajících pro fyzické a právnické osoby z těchto předpisů, vydává povolení k přijetí vedlejších živočišných produktů náležejících mezi materiály 1. nebo 2. kategorie a získaných produktů pocházejících z těchto materiálů, které jsou odesílány z jiných členských států do České republiky jako státu určení,
- r) určí na žádost orgánu vykonávajícího státní dozor podle zákona o České obchodní inspekci 25g) nebo zákona o Celní správě České republiky, který státní veterinární ústav provádí laboratorní vyšetření k identifikaci živočišného druhu podle předpisu Evropské unie, kterým se zakazuje uvádět na trh, dovážet do Společenství a vyvážet z něj kočičí a psí kůže a výrobky obsahující tyto kůže 25k),
- s) přiděluje výrobcům pasů řady čísel v souladu s čl. 21 odst. 3 předpisu Evropské unie o veterinárních podmínkách pro neobchodní přesuny zvířat v zájmovém chovu 48),
- t) vydává na žádost osvědčení o uznání uplatněné certifikované metodiky z oblasti veterinární péče vypracované v rámci výzkumného projektu nebo záměru,
- u) plní ostatní úkoly stanovené tímto zákonem nebo zvláštními právními předpisy 1b).

§ 48a

(1) Ústřední veterinární správa informuje veřejnost na základě výsledků státního veterinárního dozoru o zjištěných živočišných produktech, které nejsou zdravotně nezávadné, nebo živočišných produktech nevhodných k lidské spotřebě v souladu s [čl.10](#) nařízení Evropského parlamentu a Rady (ES) č. [178/2002](#).

(2) Ústřední veterinární správa je oprávněna informovat veřejnost na základě výsledků státního veterinárního dozoru o

a) zjištěných živočišných produktech označených nebo nabízených klamavým způsobem, nebo

b) potvrzení výskytu nebezpečné nákazy nebo nemoci přenosné ze zvířat na člověka, které mohou ohrozit zdraví lidí nebo zvířat.

(3) Ústřední veterinární správa je oprávněna informovat veřejnost o

a) nebezpečí šíření nebezpečné nákazy nebo nemoci přenosné ze zvířat na člověka, které mohou ohrozit zdraví lidí nebo zvířat, nebo

b) nebezpečí zavlečení nebo rozšíření nebezpečné nákazy nebo nemoci přenosné ze zvířat na člověka, které mohou ohrozit zdraví lidí nebo zvířat, či zdravotně závadných živočišných produktů nebo krmiv ze zahraničí.

(4) Informace veřejnosti zveřejněné podle odstavců 1 až 3 mohou obsahovat totožnost kontrolované osoby, povahu případného rizika, přijatá opatření a další informace nezbytné k ochraně zdraví lidí a zvířat. Na tyto případy se nevztahuje povinnost mlčenlivosti uložená podle zvláštních právních předpisů 51).

(5) Informace nezbytné k ochraně zdraví lidí a zvířat zveřejněné podle odstavců 1 až 3 mohou být veřejnosti poskytnuty také prostřednictvím letáků nebo plakátů umístěných na dobře viditelných místech, popřípadě i v elektronické podobě. Vlastník, nájemce, pachtýř nebo provozovatel tohoto místa je povinen zveřejnění informace podle věty první umožnit.

§ 49 Krajská veterinární správa

- a) vypracovává a aktualizuje v souladu s celostátními pohotovostními plány krajské pohotovostní plány a kontroluje jejich plnění, organizuje činnost krajského krizového centra tlumení nákaz^{25b}),
- b) organizuje provádění povinných preventivních a diagnostických úkonů k předcházení vzniku a šíření nákaz a k jejich zdolávání, schvaluje a v případě neprovedení stanovených povinných preventivních a diagnostických úkonů [§ 4 odst. 1 písm. i), § 44 odst. 1 písm. d)] pozastavuje, popřípadě odnímá status hospodářství úředně prostého nebezpečných nákaz, schvaluje ozdravovací programy chovatelů, schvaluje prostory určené pro čištění a dezinfekci dopravních prostředků používaných k přepravě zvířat a plní úkoly vyplývající pro ni z plánu sledování některých látek a jejich reziduí,
- c) rozhoduje o nařízení, změně a ukončení mimořádných veterinárních opatření v obvodu kraje nebo jeho části, přesahující územní obvod obce, dozírá na jejich plnění a povoluje individuální výjimky z nařízených mimořádných veterinárních opatření,
- d) rozhoduje o nařízení, změně a ukončení mimořádných veterinárních opatření, jimiž se ukládají povinnosti individuálně určeným fyzickým a právnickým osobám, a dozírá na jejich plnění,
- e) oznamuje na základě výsledků předběžného vyšetření zvířat podezření z výskytu nebezpečné nákazy Ústřední veterinární správě a po jejich potvrzení výskyt této nákazy příslušnému krajskému úřadu, obci, na území hlavního města Prahy městským částem hlavního města Prahy, orgánu Policie České republiky a místně příslušnému orgánu Komory, výskyt nemoci přenosné ze zvířat na člověka též příslušnému orgánu ochrany veřejného zdraví,
- f) z nálezových důvodů může nařídit chovateli, aby předvedl zvíře k veterinárnímu vyšetření, ochrannému očkování nebo k provedení jiného odborného veterinárního úkonu, a určuje podmínky a dobu trvání karantény a izolace,
- g) vykonává státní veterinární dozor a vydává závazné pokyny k odstranění zjištěných nedostatků, provádí plánované úřední kontroly, kontroly v případě podezření z nedodržování povinností a požadavků a auditů, a na základě jejich výsledků přijímá vhodná opatření, ověřuje soulad se specifikacemi podle předpisů Evropské unie o zemědělských produktech a potravinách, jež představují zaručené tradiční speciality, a o ochraně

zeměpisných označení a označení původu zemědělských produktů a potravin 25j), pokud jde o produkty a potraviny živočišného původu, povoluje v souladu s předpisy Evropské unie zmírňující výjimky z veterinárních a hygienických požadavků stanovených na zdraví zvířat a jejich pohodu, na živočišné produkty, jakož i na konstrukci, uspořádání a vybavení podniků, závodů a jiných zařízení, v nichž se zachází se živočišnými produkty, a na vedlejší živočišné produkty, pokud povolování těchto výjimek nepřísluší Ústřední veterinární správě,

- h) schvaluje a registruje, popřípadě jen registruje v obvodu své působnosti
 - a) zařízení, skupiny zařízení, dopravce nebo provozovatele, které registruje podle § 5a, 5b nebo 5d, nebo schvaluje podle § 5a nebo 5b,
 - b) podniky, závody, popřípadě jiná zařízení, podílející se na výrobě, zpracovávání a uvádění ŽP na trh a na obchodování s nimi,
 - c) osoby, které jako podnikatelé¹⁰⁾ přepravují živočišné produkty a podléhají registraci
 - d) zařízení, podniky nebo osoby zacházející s vedlejšími živočišnými produkty a získanými produkty, s výjimkou asanačních podniků,
 - e) soukromé veterinární lékaře pro shromažďovací střediska nebo pro určitou činnost, pokud jejich schválení vyžadují tento zákon nebo předpisy EU
 - f) svobodná pásma a celní sklady pod státním veterinárním dozorem,
 - g) útulky pro zvířata,
 - h) zařízení, pokud jejich schválení vyžaduje třetí země určení pro účely vývozu z České republiky
 - i) další osoby, podniky, závody, střediska a jiná zařízení a prostředky, pokud jejich schválení a registraci, popřípadě jen registraci vyžadují tento zákon nebo předpisy Evropské unie; odmítá nebo pozastavuje schválení a registraci, popřípadě jen ruší registraci, jsou-li splněny podmínky pro takové opatření stanovené tímto zákonem nebo předpisy Evropské unie,
 - j) vydává závazné posudky a vyjádření podle § 56 pro řízení o povolení záměru podle stavebního zákona a pro vydání kolaudačního rozhodnutí a osvědčuje splnění požadavků a podmínek stanovených pro zacházení se živočišnými produkty,
 - k) uplatňuje stanoviska k územním plánům, regulačním plánům a závazná stanoviska v územním řízení z hlediska veterinární péče,
 - l) určuje veterinární podmínky pro konání svodů zvířat a veterinární podmínky k provádění pokusů na zvířatech, registruje cirkusy, vydává rejstříky cirkusových zvířat a rejstříky míst konání představení cirkusů, potvrzuje pasy pro cirkusová zvířata, provádí kontroly dodržování povinností a požadavků spojených s přemísťováním cirkusových zvířat mezi členskými státy a ověřuje, zda jsou splněny podmínky pro přemístění cirkusu z České republiky do jiného členského státu,
 - m) tomu, kdo vyrábí, zpracovává, dováží, ošetřuje, skladuje, přepravuje, uvádí na trh a používá

krmiva živočišného původu, určuje veterinární podmínky pro jejich použití tak, aby bylo vyloučeno jejich ovlivnění činiteli působícími nepříznivě na jejich zdravotní nezávadnost. U krmiv, jež byla ošetřena látkami škodlivými zdraví lidí nebo zvířat nebo jinak nepříznivě ovlivňujícími živočišné produkty anebo do nichž byly takové látky přidávány v souladu se schváleným technologickým postupem a která proto mohou být použita ke krmení jen po uplynutí stanovené ochranné lhůty, stanovuje v případě potřeby tuto lhůtu nebo jiné vet. podmínky a opatření, a kontroluje jejich dodržování,

- n) vydává po provedené veterinární kontrole veterinární osvědčení a odpovídá za jeho úplnost a správnost,
- o) provádí prohlídku jatečných zvířat a masa, jakož i veterinární vyšetření ostatních živočišných produktů a posuzuje jejich použitelnost (požitelnost), vydává provozovatelům drůbežích nebo králíčích jatek povolení k provádění některých úkonů v rámci prohlídky masa drůbeže a zajímců vlastními zaměstnanci a rozhoduje o výši náhrady nákladů spojených s výkonem této prohlídky, prověřuje systém vlastní kontroly hygienických podmínek výroby podnikatelů¹⁰⁾ uvedených v § 22, schvaluje pohotovostní plány provozovatelů jatek, provozní a sanitační řády uvedené v § 22 odst. 1 písm. b) bodě 3, dává a odnímá souhlas k prodeji malých množství syrového mléka chovatelem v místě výroby nebo prostřednictvím prodejního automatu přímo spotřebiteli,
- p) provádí veterinární kontrolu zvířat a živočišných produktů, které jsou předmětem obchodování, v místě jejich původu, v průběhu jejich přepravy nebo při jejich příchodu na místo určení, a pokud je součástí krajské veterinární správy pohraniční veterinární stanice, také pohraniční veterinární kontrolu kontrolovaného zboží dováženého z třetích zemí; v souvislosti s prováděním pohraniční veterinární kontroly může požadovat od celních orgánů informace nezbytné pro řádný výkon této kontroly,
- q) přijímá odpovídající opatření, nejsou-li
 - a. splněny veterinární podmínky stanovené tímto zákonem nebo předpisy Evropské unie pro obchodování se zvířaty a živočišnými produkty, vedlejšími živočišnými produkty nebo získanými produkty, anebo pro dovoz kontrolovaného zboží,
 - b. dodržovány povinnosti nebo požadavky stanovené tímto zákonem nebo předpisy Evropské unie pro ro svody kopytníků nebo zařízení pro svody drůbeže podle čl. 94 odst. 1 písm. a) nařízení Evropského parlamentu a Rady (EU) 2016/429, nebo
 - c. dodržovány povinnosti nebo požadavky stanovené předpisem Evropské unie, kterým se zakazuje uvádět na trh, dovážet do Společenství a vyvážet z něj kočičí a psí kůže a výrobky obsahující tyto kůže²⁵ⁱ⁾, jedná-li se o surové kočičí a psí kůže,
- r) vyžaduje-li to výkon státního veterinárního dozoru, vykonává veterinární prosektorskou činnost v asanačních

- podnicích,
- s) registruje absolventy středních odborných škol veterinárního oboru, popřípadě absolventy pomaturitního studia veterinárního oboru, kteří jsou oprávněni vykonávat některé odborné veterinární úkony podnikatelským způsobem, (dále jen „soukromý veterinární technik“),
 - t) vydává, mění a odnímá fyzickým a právnickým osobám povolení
 - a. k provádění laboratorní, popřípadě jiné veterinární diagnostické činnosti za účelem vyšetření zvěřiny na přítomnost svalovce, nejde-li o povolení k provádění laboratorní, popřípadě jiné veterinární diagnostické činnosti, jejíž výsledky mají být využívány pro účely státního veterinárního dozoru,
 - b. k výkonu některých veterinárních asanačních činností (§ 51 odst. 1), nejde-li o provozování asanačního podniku,
 - c. k porážení zvěře ve farmovém chovu v hospodářství, k usmrcení velké farmové zvěře v hospodářství použitím střelné zbraně nebo k domácí porážce jelenovitých z farmového chovu použitím střelné zbraně,
 - u) provádí kontroly podmíněnosti podle zákona o zemědělství^{25l}) v souladu s předpisem Evropské unie upravujícím prováděcí pravidla pro podmíněnost, odlišení a integrovaný administrativní a kontrolní systém^{25m}), provádí kontroly a vydává osvědčení podle zákona o Státním zemědělském intervenčním fondu pro potřeby tohoto fondu,
 - v) ukládá pokuty za nesplnění nebo porušení povinností, požadavků nebo podmínek stanovených tímto zákonem a předpisy Evropské unie,
 - w) plní úkoly vyplývající pro ni z předpisů Evropské unie včetně výkonu dozoru nad plněním povinností vyplývajících pro fyzické a právnické osoby z těchto předpisů
 - x) osvědčuje splnění zvláštních požadavků a podmínek stanovených konkrétní třetí zemí určené pro vydání veterinárního osvědčení pro vývoz kompetentní autoritou jiného členského státu,
 - y) zajišťuje totožnost kontrolovaného zboží úřední veterinární závěrou,
 - z) povoluje výjimku z požadavku na označování vajec
 - 1. kódem producenta v chovu, kde byla vejce vyprodukována, v souladu s přílohou VII částí VI bodem III bodem 2a nařízení Evropského parlamentu a Rady (EU) č. 1308/2013, jestliže se označování vajec provádí v první balírně nebo třídírně, do níž jsou vejce dodána,
 - 2. podle čl. 10 nařízení Komise v přenesené pravomoci (EU) 2023/2465, jestliže jsou vejce dodávána do potravinářského podniku přímo z chovu, kde byla vejce vyprodukována,
 - aa) úředně uznává a odnímá uznání hospodářství uplatňujícího řízené podmínky ustájení a postupuje podle prováděcího nařízení Komise (EU) [2015/1375](#),
 - bb) provádí úřední kontrolu krmiv za účelem ověření jejich zdravotní nezávadnosti a přijímá odpovídající opatření, nejsou-li vzorky krmiv zdravotně nezávadné,

cc) plní ostatní úkoly stanovené tímto zákonem nebo zvláštními právními předpisy [1b](#)).

(2) Ředitel krajské veterinární správy zřizuje nálezovou komisi, která je jeho poradním orgánem.

(3) Součástí krajské veterinární správy je pohotovostní středisko pro mimořádné situace, které v souladu s celostátními pohotovostními plány zasahuje v ohniscích nálezů a v případech jiných mimořádných situací.

§ 52 - Státní veterinární dozor

(1) Orgány veterinární správy vykonávají státní veterinární dozor v souladu s tímto zákonem, zvláštními právními předpisy 89), nařízením Evropského parlamentu a Rady (EU) 2017/625 a předpisy Evropské unie přijatými na jeho základě. Při jeho výkonu

- dozírají, zda jsou dodržovány povinnosti, požadavky a podmínky stanovené tímto zákonem, zvláštními právními předpisy^{25h}) nebo předpisy EU anebo na jejich základě a v jimi stanovených mezích, a zjišťují nedostatky, jejich příčiny a osoby za ně odpovědné,
- projednávají a podle potřeby ukládají **závaznými pokyny**, jakým způsobem a v jaké lhůtě mají být zjištěné nedostatky odstraněny a kontrolují jejich plnění,
- postupují podle čl. 137 odst. 2 a 3 a čl. 138 odst. 2 nařízení Evropského parlamentu a Rady (EU) 2017/625,
- **sledují nálezovou situaci** v prostředí **volně žijících zvířat**.

(2) Specifickými formami státního veterinárního dozoru jsou **veterinární kontrola zdraví a dědičnosti zdraví, kontrola označování a evidence zvířat, veterinární kontrola zdravotní nezávadnosti krmiv, prohlídka jatečných zvířat a masa, pohraniční veterinární kontrola**.

§ 53 - práva a povinnosti úředních veterinárních lékařů

- Úřední veterinární lékaři orgánů veterinární správy a veterinární lékaři Ministerstva obrany a Ministerstva vnitra, popřípadě jimi zřízených organizačních složek státu pověřeni výkonem státního veterinárního dozoru (dále jen "veterinární inspektor"), jsou oprávněni při jeho výkonu,
 - o na místě znehodnotit živočišné produkty, které nejsou zdravotně nezávadné, anebo naříditi jejich znehodnocení a neškodné odstranění, a to na náklad kontrolované osoby,
 - o pozastavit, omezit nebo zakázat výrobu, zpracování nebo uvádění živočišných produktů na trh, jestliže nejsou dodržovány podmínky a požadavky stanovené tímto zákonem, zvláštními právními předpisy²⁶) nebo předpisy Evropské unie⁴⁷) na živočišné produkty a zacházení s nimi,
 - o na dobu nezbytně nutnou pozastavit výrobu, zpracování nebo uvádění živočišných produktů na trh na přiměřenou dobu při podezření, že nejsou zdravotně nezávadné,
 - o na dobu nezbytně nutnou zajistit živočišné produkty, vedlejší živočišné produkty, získané produkty nebo krmiva úřední veterinární závěrou, jestliže nejsou dodrženy podmínky a požadavky stanovené tímto zákonem, zvláštními právními předpisy²⁶) nebo předpisy Evropské unie⁴⁷), 91) na živočišné produkty, vedlejší živočišné produkty, získané produkty nebo krmiva

a na zacházení s nimi, nebo při podezření, že živočišné produkty, vedlejší živočišné produkty, získané produkty nebo krmiva nejsou zdravotně nezávadné; úřední veterinární závěrou se rozumí zajištění živočišných produktů, vedlejších živočišných produktů, získaných produktů nebo krmiv v dopravních prostředcích, kontejnerech nebo obalech plombou, pečeti, známkou nebo jiným zajišťovacím prostředkem tak, aby nebylo možno živočišné produkty, vedlejší živočišné produkty, získané produkty nebo krmiva vyjmout nebo do nich vložit, aniž dojde k narušení této závěry; porušit úřední veterinární závěru lze jen se souhlasem krajské veterinární správy

- zakázat užívání prostor pro výrobu, zpracování nebo uvádění živočišných produktů na trh při důvodném podezření na uvádění na trh potravin jiných než zdravotně nezávadných nebo z nakažových důvodů, jestliže kontrolovaná osoba neumožní veterinárnímu inspektorovi vstupovat na pozemky, do staveb nebo do jiných prostor v souladu s jeho oprávněním podle kontrolního řádu,
- zjednat si přístup do staveb, dopravních prostředků, na pozemky a do dalších prostor včetně otevření uzavřených prostor při důvodném podezření na uvádění na trh potravin jiných než zdravotně nezávadných nebo z nakažových důvodů. Každý, v jehož objektu se takové prostory kontrolované osoby nalézají, je povinen strpět kontrolu v těchto prostorách.
- Krajská veterinární správa ukončí
 - opatření uložené podle odstavce 1 písm. b), pokud byl závadný stav odstraněn,
- opatření uložené podle odstavce 1 písm. c), pokud kontrolovaná osoba prokáže, že živočišné produkty jsou zdravotně nezávadné,
 - opatření uložené podle odstavce 1 písm. d), pokud byl závadný stav odstraněn, nebo pokud kontrolovaná osoba prokáže, že živočišné produkty, vedlejší živočišné produkty, získané produkty nebo krmiva jsou zdravotně nezávadné.
- Veterinární inspektoři jsou povinni
 - prokazovat pověření ke kontrole podle kontrolního řádu⁴³) služebním průkazem,
 - pořizovat protokol o opatření podle odstavce 1 písmeno a) až d).
- Veterinární inspektor je oprávněn zahájit kontrolu prodeje na dálku kontrolním nákupem předcházejícím předložením pověření ke kontrole nebo doručení oznámení o zahájení kontroly. Při kontrole prodeje na dálku je veterinární inspektor oprávněn postupovat podle čl. 36 nařízení Evropského parlamentu a Rady (EU) 2017/625 a podle § 53b.

(5) Využije-li kontrolovaná osoba práva na druhé odborné stanovisko podle předpisu Evropské unie o úředních kontrolách⁷⁵), postupuje veterinární inspektor při odběru kontrolního vzorku podle čl. 35 odst. 2 nařízení Evropského parlamentu a Rady (EU) 2017/625. V případě kontroly prodeje na dálku se vzorek pro druhé odborné stanovisko neposkytuje. Tím není dotčeno právo kontrolované osoby požádat o dokumentární přezkum podle čl. 35 odst. 1 nařízení Evropského parlamentu a Rady (EU) 2017/625.
- Pro úřední veterinární asistenty platí obdobně odstavec 3 a práva a povinnosti kontrolujících stanovená kontrolním řádem⁴⁴).
- Za odebrané vzorky se neposkytne náhrada s výjimkou vzorků odebraných

A) při prodeji potravin živočišného původu podle zvláštních právních předpisů²⁸⁾, za které se kontrolované osobě poskytne náhrada²⁷⁾, pokud o ni požádá ve lhůtě do 6 měsíců ode dne, kdy byla seznámena se skutečností, že potravina splňuje požadavky stanovené zvláštními právními předpisy²⁸⁾.

B) kontrolním nákupem podle § 53c, neumožňuje-li povaha předmětu kontrolního nákupu jeho vrácení kontrolované osobě; za odebrané vzorky se kontrolované osobě poskytne náhrada²⁷⁾, pokud o ni požádá ve lhůtě do 6 měsíců ode dne, kdy byla seznámena se skutečností, že předmět kontrolního nákupu splňuje požadavky stanovené zvláštními právními předpisy.

Náhrada se kontrolované osobě poskytne nejdéle do 30 dnů ode dne, kdy o ni požádala.

110/1997 Sb., o potravinách

- **Orgány ochrany veřejného zdraví:**
 - krajské hygienické stanice
 - Ministerstvo obrany
 - Ministerstvo vnitra
- **Státní veterinární správa**
- **Státní zemědělská a potravinářská inspekce**

Orgány dozoru uvedené v odstavci 1 vzájemně spolupracují a koordinují své kontroly v souladu se zákonem o kontrole.

SVS

- a) pro výrobu, skladování, přepravu, dovoz a vývoz potravin živočišného původu a pro balení, krájení nebo jiný způsob dělení potravin ŽP, které probíhá v zařízeních **schválených** pro tyto činnosti podle § 22 veterinárního zákona pokud tato kontrola není prováděna podle odstavce 2 písm. c) nebo odstavce 3 písm. c),
- b) pro uvádění potravin ŽP na trh v tržnicích a na tržištích pro uvádění potravin živočišného původu na trh v prodejních úsecích a prodejnách jiných než samoobslužných, kde dochází k úpravě masa, mléka, ryb, drůbeže nebo vajec, pro uvádění zvěřiny na trh a při příchodu potravin živočišného původu z členských států Evropské unie v prodejnách potravin, pokud jsou místy určené a pokud tato kontrola není prováděna podle odstavce 2 písm. c) nebo odstavce 3 písm. c),
- c) pro provádění klasifikace těl jatečných zvířat podle § 4a a podle přímo použitelných předpisů Evropské unie upravujících klasifikaci jatečných zvířat a
 - d) pro uvádění nezpracovaných těl nebo částí těl živočichů, mléka, mleziva, vajec nebo včelích produktů na trh při provozování stravovacích služeb, pokud tato kontrola není prováděna podle odstavce 2 písm. a) nebo odstavce 3 písm. a). pro provádění **klasifikace** těl jatečných zvířat

20. Provádění dozoru v oblasti šlechtění a plemenitby, označování a evidence hospodářských zvířat (ČPI, SVS, zvláštní opatření)

Legislativa:

- **Zákon č. 154/2000 Sb.** o šlechtění, plemenitbě a evidenci hospodářských zvířat a o změně některých souvisejících zákonů (plemenářský zákon) (novela č. 70/2025 Sb.)
- **Vyhláška č. 136/2004 Sb.**, kterou se stanoví podrobnosti označování zvířat a jejich evidence a evidence hospodářství a osob stanovených plemenářským zákonem (včetně novely č. 141/2025 Sb.)
- **Zákon č. 166/1999 Sb.** o veterinární péči a o změně některých souvisejících zákonů (veterinární zákon) (novela č. 218/2025 Sb.)
- **Nařízení Evropského parlamentu a Rady (EU) 2016/429** o nákazách zvířat a o změně a zrušení některých aktů v oblasti zdraví zvířat („právní rámec pro zdraví zvířat“, AHL) - *účinnost od 21. 4. 2021*
- **Nařízení Komise v přenesené pravomoci (EU) 2019/2035**, kterým se doplňuje nařízení Evropského parlamentu a Rady (EU) 2016/429, pokud jde o pravidla týkající se zařízení, v nichž jsou chována suchozemská zvířata, a líhni a vysledovatelnosti určitých chovaných suchozemských zvířat a násadových vajec
- **Prováděcí nařízení Komise (EU) 2021/520**, kterým se stanoví pravidla pro uplatňování nařízení Evropského parlamentu a Rady (EU) 2016/429, pokud jde o vysledovatelnost určitých chovaných suchozemských zvířat
- **Prováděcí nařízení Komise (EU) 2022/1345**, kterým se stanoví prováděcí pravidla k nařízení Evropského parlamentu a Rady (EU) 2016/429, pokud jde o registraci a schvalování zařízení, jež chovají suchozemská zvířata a odebírají, produkují, zpracovávají nebo skladují zárodečné produkty

Označování a evidence zvířat

Označovaná zvířata

- Číslem zvířete: tuři, koňovití, ovce, kozy, velbloudovití, jelenovití
- Číslem hospodářství: prasata, farmová zvěř a běžci

Zvířata podléhající evidenci:

- označovaná zvířata
- drůbež, s výjimkou drůbeže představující nevýznamné riziko
- králíci určení k dodání na jatky
- včely, plemenné ryby a živočichové pocházející z akvakultury

Zvířata chovaná v **zoologických** zahradách **nepodléhají** evidenci podle plemenářského zákona.

Identifikační prostředky

- Odolné proti opotřebení, biologicky rezistentní, zdravotně nezávadné, trvale připevněné ke zvířeti a čitelné po celou dobu jeho života
- Musí obsahovat jedinečné identifikační číslo a odpovídat anatomii daného druhu
- Elektronické prostředky musí být kompatibilní s čtecími zařízeními

ČMSCH a.s. – pověřená osoba

- Vytváří systém identifikačních čísel pro jednotlivá zvířata a hospodářství. Vydává a nahrazuje identifikační prostředky (např. ušní známky, elektronické identifikátory)
- Vydává průvodní listy skotu (pouze elektronicky) a průkazy koní
- Archivuje a zpracovává údaje o pohybu zvířat
- Zajišťuje vedení ústřední evidence:
 - registr zvířat (skot, ovce, kozy, prasata, koně, běžci, jelenovití, velbloudovití),
 - registr chovatelů a hospodářství,
 - registr přemístění zvířat
- Vede databázi ústředního registru plemeníků
- Shromažďuje, zpracovává a kontroluje údaje zasílané chovateli
- Provádí kontrolu chyb v evidenci a poskytuje zpětnou vazbu
- Spolupráce s dozorovými orgány – Poskytuje údaje Státní veterinární správě (SVS) a České plemenářské inspekci (ČPI)
- Zajištění provozu Portálu farmáře – zajišťuje elektronické hlášení událostí (narození, úhyn, přemístění)

Dozorové orgány ČPI a SVS

- Kontrolují povinnosti chovatelů a ostatních osob včetně pověřené osoby
- Zjišťují příčinu nedostatků a ukládají sankce
- Kontrolují plnění uložených opatření

Provádění kontrol:

- Výběr na základě analýzy rizika – počet zvířat, epizootologická situace, výše dotací, změny, minulé kontroly (označování, vedení registrů)
- Neohlášené, o každé POK
- Kontroly turů - 3% hospodářství ročně na základě analýzy rizika, u ovcí a koz také 3%
 - Výsledky hlášeny do databáze MZe

Stájový registr

- Pro každou stáj na hospodářství, v listinné nebo elektronické podobě (např. prostřednictvím Portálu farmáře nebo aplikace ČMSCH)
- Identifikace chovatele, reg. číslo hospodářství, označení stáje

- O každém zvířeti: reg. číslo, datum narození, plemeno, pohlaví, datum a způsob přemístění (nákup, prodej, přesun, úhyn apod.), další významné události (např. vakcinace, porody, úhyny)

Průvodní list skotu (PLS) a inseminační karta

- **Od roku 2025 je generován elektronicky prostřednictvím Informačního systému ústřední evidence zvířat (IZR), který provozuje ČMSCH, a. s.**
- Původní papírové PLS již nejsou platné a nelze je použít pro přemístění skotu.
- Každé přemísťované zvíře do zahraničí musí být doprovázeno vygenerovaným vytištěným PLS, které obsahuje:
 - identifikaci zvířete (číslo ušní známky),
 - údaje o hospodářství narození a cílovém hospodářství,
 - datum narození, pohlaví, plemeno, identifikace matky a otce,
 - údaje o přemístění
- **Inseminační karty** se již nevydávají v papírové podobě. Veškeré údaje o provedených inseminacích se zaznamenávají elektronicky do systému IZR.

§ 25 plemenářského zákona

Zvláštní opatření podle § 25 zákona č. 154/2000 Sb. (plemenářský zákon) představují nástroj dozoru, který mohou využít ČPI a SVS v případě zjištění porušení povinností v oblasti šlechtění, plemenitby, označování a evidence zvířat.

Kdo může ukládat zvláštní opatření:

- **ČPI** (inspekce) – může ukládat opatření širšímu okruhu subjektů
- **Orgány veterinárního dozoru (SVS)** – mohou ukládat opatření pouze chovatelům, provozovatelům jatek, líhní, shromažďovacích středisek, obchodníkům, dopravcům a uživatelským zařízením

Možná zvláštní opatření:

- **Zákaz prodeje nebo nákupu** plemenných zvířat, násadových vajec, spermatu, embryí, pokud nejsou splněny zákonné podmínky (§ 20, § 21)
- **Zákaz plemenitby**, pokud nejsou splněny podmínky (§ 12, § 19, § 20)
- **Zákaz líhnutí**, pokud nejsou splněny podmínky (§ 20)
- **Likvidace včelstev**, pokud nejsou splněny podmínky (§ 20, § 21)

Speciálně pro skot (tury):

- Utracení zvířete, pokud nelze do 2 pracovních dnů zjistit jeho totožnost (bez nároku na náhradu)
- Zákaz přemísťování všech zvířat do/z hospodářství, pokud některá zvířata nesplňují požadavky na označení, průvodní listy, stájový registr nebo hlášení do ústřední evidence
- Zákaz přemísťování části zvířat, pokud nesrovnalosti postihují méně než 20 % zvířat
- Zákaz přemísťování všech zvířat, pokud nesrovnalosti postihují více než 20 % zvířat

Způsoby označování zvířat

Skot

- Do 20 dnů od narození, ale vždy před opuštěním hospodářství narození
- 2 plastové ušní známky – jedna v každém uchu
- NEBO Jedna konvenční ušní známka + druhá elektronická nebo bachorový bolusový odpovídač
- 7. místo identifikačního čísla = pohlaví zvířete - býci 9, jalovice 0

Ovce a kozy

- Do 9 měsíců od narození, vždy před opuštěním hospodářství narození.
- 2 identifikační prostředky:
 - Pro obchodování v EU: elektronický identifikátor (čip) + plastová známka nebo značka na spěnce
 - V ČR: dvě plastové známky, nebo plastová + elektronická, nebo dvě elektronické
 - Jehňata/kůzlata určená k porážce do 12 měsíců: pouze 1 ušní známka

Koňovití

- Do 12 měsíců od narození
- Slovní a grafický popis + elektronický identifikátor (čip)
- Výžeh je možný, pokud to stanoví plemenná kniha
- Od 2024: povinný čip pro všechna plemena

Prasata

- Před odstavením, nejpozději však 34. den po narození
- Tetování (levá strana těla nebo ucho) nebo ušní známka
- Změna v hlášení pohybu – do 7 dnů od události

Velbloudovití a jelenovití

- Do 9 měsíců od narození nebo před opuštěním hospodářství narození
- 2 ušní známky nebo elektronický identifikátor

Běžci

- Před opuštěním hospodářství narození
- Znamka v křídelní řase (pštros, nandu) nebo na kůži šíje (emu)

Farmová zvěř

- 1 ušní známka, před opuštěním hospodářství narození

Prováděcí nařízení komise (eu) 2021/520

Prováděcí nařízení stanoví pravidla pro uplatňování nařízení (EU) 2016/429 (tzv. Animal Health Law), konkrétně v **oblasti výsledovatelnosti určitých chovaných suchozemských zvířat.**

- Technické specifikace identifikačních prostředků

- Formáty, koncepce a technické požadavky na ušní známky, čipy apod.
- Konfigurace identifikačního kódu
 - Struktura kódu pro skot, ovce, kozy, prasata, velbloudovité a jelenovité
- Lhůty pro označení zvířat
 - Po narození v EU nebo po vstupu do Unie:
 - skot, ovce, kozy, prasata, jelenovití, velbloudovití.

- Podmínky pro odstranění