

**Bezpečnostní analýza  
kraje Vysočina**

## Obsah

### I. Úvod

### II. Legislativa a vymezení základních pojmů

### III. Doporučení k prevenci kriminality v kraji

### IV. Bezpečnostní analýza kraje Vysočina

#### 1. Analýza kriminality

1.1. Stanovení priorit analýzy kriminality

1.2. Analýza celkové kriminality a stanovených priorit kriminality na úrovni kraje Vysočina

1.2.1. Celková kriminalita

1.2.2. Násilná kriminalita

1.2.3. Majetková kriminalita

1.2.4. Ostatní a zbývající kriminalita

1.2.5. Hospodářská kriminalita

1.2.6. Pachatelé trestných činů

1.2.7. Oběti trestných činů

1.3. Analýza celkové kriminality a stanovených priorit kriminality na úrovni okresů (okresních ředitelství PČR)

1.3.1. Celková kriminalita

1.3.2. Násilná kriminalita

1.3.3. Majetková kriminalita

1.3.4. Ostatní a zbývající kriminalita

1.3.5. Hospodářská kriminalita

1.3.6. Pachatelé trestných činů

1.3.7. Oběti trestných činů

1.4. Analýza stanovených priorit kriminality na úrovni obvodních oddělení Policie ČR

1.4.1. Působnost obvodních oddělení Policie ČR

1.4.2. Zatíženost obvodních oddělení Policie ČR dle stanovených priorit

1.4.3. Pořadí zatíženosti obvodních oddělení Policie ČR v kraji Vysočina v roce 2007

1.4.4. Komentář ke statistickým údajům

1.5. Přestupky

#### 2. Sociálně demografická analýza

2.1. Charakteristika kraje Vysočina

2.2. Obyvatelstvo kraje Vysočina

2.3. Věková struktura obyvatel

2.4. Struktura vzdělanosti obyvatel

2.5. Nezletilí a mladiství

2.6. Marginální skupiny obyvatelstva

2.7. Cizinci, národnostní menšiny a sociálně vyloučené lokality

2.8. Nezaměstnanost

#### 3. Institucionální analýza

3.1. Aktivity orgánů samosprávy v oblasti prevence kriminality

3.1.1. Aktivity na úrovni obcí s rozšířenou působností

3.1.2. Aktivity na úrovni kraje Vysočina

3.2. Aktivity orgánů státní správy v oblasti prevence kriminality

3.3. Aktivity neziskových organizací v oblasti prevence kriminality

3.4. Informace o institucích působících v oblasti prevence kriminality

3.5. Pomoc obětem trestných činů

3.5.1. Organizace poskytující pomoc obětem trestné činnosti

3.5.2. Možnosti obrany a ochrany před trestnou činností

## I. Úvod

Vláda České republiky schválila usnesením č. 1150 ze dne 15. října 2007 Strategii prevence kriminality na léta 2008 až 2011 (dále jen „Strategie“). Nová Strategie se od předcházející odlišuje tím, že bylo posíleno postavení krajů v prevenci kriminality vytvořením krajské úrovně (dříve jen republiková a místní). Krajská úroveň, vedle republikové a městské úrovně, bude v systému prevence kriminality České republiky sehrávat významnou roli a kraje tak budou mít možnost více než dosud ovlivňovat vývoj kriminality ve svém územním obvodu. Strategie umožňuje krajům rozhodnout v rámci samostatné působnosti o tom, zda se zapojí do nově vytvořené úrovně prevence kriminality a budou čerpat státní dotace na prevenci kriminality nebo budou prevenci kriminality organizovat samostatně bez možnosti požádat o poskytnutí státní dotace. Pro zapojení krajů do krajské úrovně prevence kriminality bylo stanoveno několik podmínek, mezi něž patří i podmínka zpracování bezpečnostní analýzy kraje a v návaznosti na ni vytvoření koncepce prevence kriminality na léta 2009 až 2011. Zastupitelstvo kraje Vysočina rozhodlo na svém zasedání dne 12. února 2008 usnesením č. 0008/01/2008/ZK o tom, že se kraj Vysočina zapojí do krajské úrovně prevence kriminality. Z tohoto důvodu byla zpracována Bezpečnostní analýza kraje Vysočina, která se stala podkladem pro sestavení Koncepce prevence kriminality kraje Vysočina na léta 2009 až 2011.

Tyto dokumenty navazují na Program prevence kriminality kraje Vysočina na rok 2007 až 2008 schválený Zastupitelstvem kraje Vysočina usnesením č. 0092/02/2007/ZK dne 27. března 2007, podle kterého je prevence kriminality v kraji Vysočina organizována do konce letošního roku. Koncepční materiál v té podobě, v jaké byl zpracován dosud na úrovni kraje Vysočina nebyl vytvořen. Pro zpracování tohoto dokumentu byla ředitelem Krajského úřadu kraje Vysočina ustavena pracovní skupina, která vycházela z doporučení odboru prevence kriminality ministerstva vnitra České republiky k tvorbě koncepcí prevence kriminality krajů. Jedná se o doporučený minimální standard.

Cílem tohoto dokumentu je analyzovat vývoj kriminality v kraji Vysočina od roku 2003 a zmapovat aktivity kraje Vysočina, obcí, státních orgánů, neziskových organizací a dalších subjektů v oblasti prevence kriminality v kraji Vysočina. Na základě zjištěných skutečností budou formulována doporučení k přijetí preventivních opatření, která by měla vést k omezení páčání trestné činnosti a zvýšení pocitu bezpečí občanů. Uvedená doporučení budou promítnuta do koncepčního materiálu s názvem Koncepce prevence kriminality kraje vysočina na léta 2009 až 2011 (samostatná část).

Tento dokument neřeší drogovou problematiku. Na základě zákona č. 378/2005 Sb., o opatřeních k ochraně před škodami způsobenými tabákovými výrobky, alkoholem a jinými návykovými látkami byla Radou kraje Vysočina pro tuto oblast schválena Strategie protidrogové politiky kraje Vysočina na léta 2006 – 2010.

## II. Legislativa a vymezení základních pojmů

### 1.1. Legislativa

Oblast prevence kriminality není dosud samostatně řešena v legislativních předpisech. Zabývají se jí následující dokumenty – Ústava České republiky a Listina základních práv a svobod (právo občanů na ochranu a bezpečnost), zákon č. 141/1961 Sb., trestní řád..., zákon č. 283/1991 Sb., o policii ČR, zákon č. 359/1999 Sb., o sociálně právní ochraně dětí, zákon č. 257/2000 Sb., o probační a mediační službě ČR, zákon č. 128/2000 Sb., o obcích, zákon č. 129/2000 Sb., o krajích ad. Základním dokumentem pro zpracování koncepce prevence kriminality kraje a realizaci preventivních opatření v kraji Vysočina je Strategie prevence kriminality na léta 2008 až 2011 schválena usnesením Vlády ČR č. 1150 ze dne 15. října 2007.

### 1.2. Základní pojmy

#### Kriminalita

Lze ji chápat jako nejextrémnější článek sociální patologie. Je vyjádřena souhrnem zjištěných trestných činů (dále jen TČ) a rozlišuje se jako zjevná, která je statisticky evidovaná a latentní, o které se orgány činné v trestním řízení nedovědí. Její zdroje spočívají v oblasti sociální a situační. V souvislosti s faktory sociálními hovoříme o příčinách a v souvislosti se situačními o příležitostech.

#### Prevence kriminality

Zahrnuje soubor nerepresivních opatření, tedy veškeré aktivity vyvíjené státními, veřejnoprávními a soukromoprávními subjekty směřující k předcházení páchání kriminality a snižování obav z ní. Patří sem opatření, jejichž cílem či důsledkem je zmenšování rozsahu a závažnosti kriminality a jejich následků, ať již omezením kriminogenních příležitostí, nebo působením na potenciální pachatele a oběti trestných činů. Prevence kriminality úzce souvisí s prevencí dalších sociálně patologických jevů, z nichž k nejzávažnějším patří nejrůznější formy závislosti.

#### Sociální prevence

Představuje aktivity ovlivňující proces socializace a sociální integrace a aktivity zaměřené na změnu nepříznivých společenských a ekonomických podmínek, které jsou považovány za klíčové příčiny páchání trestné činnosti. Sociální prevence je součástí sociální politiky. Její efektivita je obtížně statisticky či ekonomicky měřitelná.

#### Situační prevence

Staví na zkušenostech, že určité druhy kriminality se objevují v určité době, na určitých místech a za určitých okolností. Prostřednictvím opatření režimové, fyzické a technické ochrany se snaží kriminogenní podmínky minimalizovat. Nejeftivněji působí při omezování majetkové trestné činnosti. Úspěšnost situační prevence je vysoká, je však podmíněna adekvátní volbou opatření, finančními a personálními prostředky do ní vložených. Těžiště odpovědnosti za opatření situační prevence nesou především občané a obce a v rámci vymezených kompetencí i Policie ČR.

Podle míry ohrožení skupin obyvatelstva hovoříme o třech úrovních prevence:

**Primární** – zahrnuje především výchovné, vzdělávací, volnočasové, osvětové a poradenské aktivity zaměřené na nejširší veřejnost. Zvláštní pozornost je věnována pozitivnímu ovlivňování zejména dětí a mládeže. Těžiště primární prevence spočívá v rodinách, ve školách a v lokálních společenstvích.

**Sekundární** – se zabývá rizikovými jedinci a skupinami osob, u nichž je zvýšená pravděpodobnost, že se stanou pachateli nebo oběťmi trestné činnosti. Dále je zaměřena na sociálně patologické jevy (drogy, alkohol, záškoláctví, gamblerství, vandalismus, interetnické konflikty, nezaměstnanost atd.) a příčiny kriminogenních situací.

**Terciární** – spočívá v resocializaci kriminálně narušených osob (pracovní uplatnění včetně rekvalifikace, sociální a rodinné poradenství, pomoc při získávání bydlení apod.).

#### **Trestný čin**

Trestným činem je pro společnost nebezpečný čin, jehož znaky jsou uvedeny v zákoně 412/2002 Sb., trestní zákon (§ 3, odst. 1 zákona č. 241/2002 Sb., trestní zákon).

#### **Skutek**

Trestní zákon ani trestní řád pojem skutek nedefinují. Každý trestný čin musí být vždy i skutkem, ale ne každý skutek je vždy trestným činem. Například může být přestupkem, jiným správním deliktem anebo může být i jinou událostí, trestně právně bezvýznamnou.

#### **Pachatel**

Pachatelem trestného činu je, kdo trestný čin spáchal sám (§ 9, odst. 1 zákona č. 412/2002 Sb., trestní zákon). Pachatelem trestného činu je osoba, která svým jednáním uskutečnila všechny znaky trestného činu (definice z učebnice Trestní právo hmotné z roku 1997).

#### **Recidiva**

Případ, kdy se pachatel dopustí trestného činu, ačkoli již byl dříve pro trestný čin pravomocně odsouzen.

#### **Oběť**

Obětí se rozumí fyzická osoba, které v důsledku trestného činu vznikla škoda na zdraví (§ 2, odst. 1 zákona č. 209/1997 Sb., o poskytnutí peněžité pomoci obětem trestné činnosti a o změně a doplnění některých zákonů), případně majetková škoda.

### **III. Doporučení k prevenci kriminality v kraji Vysočina na léta 2009-11**

Doporučení k prevenci kriminality bylo zpracováno na základě Bezpečnostní analýzy kraje Vysočina (část IV), ve které jsou popsány hlavní problémy, které vyplynuly z analýzy kriminality, sociálně demografické analýzy a institucionální analýzy:

#### **1. Omezování příležitostí k páčání trestné činnosti**

##### **Násilná trestná činnost**

- zaměřit se na omezování příležitostí k páčání loupežných přepadení za účelem získání finanční hotovosti nebo cenností, zejména pouličních loupeží, loupežných přepadení v blízkosti peněžních ústavů, na čerpacích stanicích apod.
- předcházet páčání trestných činů úmyslného ublížení na zdraví v souvislosti s porušováním zákona č. 379/2005 Sb., o opatřeních k ochraně před škodami působenými tabákovými výrobky, alkoholem a jinými návykovými látkami
- ve spolupráci s Policií ČR, sociálními odbory měst a obcí, škol a neziskových organizací přijmout opatření k předcházení týrání osob žijících ve společném obydlí, zejména předcházení případům domácího násilí páchaného na dětech

##### **Majetková trestná činnost**

- ve spolupráci s Policií ČR, obecní policií a za přispění samotných občanů minimalizovat příležitosti k páčání krádeží vloupáním do bytů, rodinných domků a rekreačních zařízení
- zejména prostřednictvím prvků technické ochrany a ve spolupráci s Policií ČR, obecní policií a bezpečnostními agenturami omezovat krádeže vloupáním do budov obecních úřadů, škol a školských zařízení, kulturních zařízení, do obchodů a restaurací
- přijímáním vhodných opatření ze strany kraje Vysočina, měst a obcí předcházet krádežím motorových vozidel, věcí z nich a krádeží součástí motorových vozidel na nehlídaných, neosvětlených parkovištích, v sídlištích a okrajových částech měst a obcí. Úzce spolupracovat i s provozovateli velkých nákupních center na jejichž parkovištích k těmto krádežím často dochází.
- osvětovou činností a operativním informováním občanů předcházet podvodům páchaným na občanech v souvislosti s prodejem zboží a poskytováním služeb

##### **Ostatní a zbývající trestná činnost**

- přijmout opatření k důslednému dodržování zákona č. 379/2005 Sb., o opatřeních k ochraně před škodami působenými tabákovými výrobky, alkoholem a jinými návykovými látkami, zejména ve vztahu k porušování ustanovení o zákazu podávání alkoholu mládeži
- předcházet trestné činnosti spojené s vandalstvím (poškození cizí věci, výtržnictví, drobná pouliční kriminalita apod.). Ve spolupráci se školami a Policií ČR (obecní policií) hledat možnosti jak dostat pod kontrolu a minimalizovat počet případů sprejství.
- nedovolená výroba a držení psychotropních látek a jedů – řeší Protidrogová strategie na léta 2006 - 2010
- vzájemnou a včasnou informovaností orgánů veřejné správy a Policie ČR přijímat opatření k zamezení možností páčání trestných činů v souvislosti s pořádáním akcí spojených s aktivitou extremistických skupin

##### **Hospodářská kriminalita**

- zejména prostřednictvím opatření v oblasti informovanosti obyvatel varovat před páčáním úvěrových podvodů a informovat o poskytování legálních úvěrů.

#### **2. Pachatelé a potenciální pachatelé trestných činů a další rizikové cílové skupiny**

- ve spolupráci s Policií ČR, městy a obcemi, neziskovými organizacemi, Probační a mediační službou ČR přijmout opatření ke snížení podílů recidivistů na páčání trestné činnosti

- ve spolupráci se zainteresovanými orgány a institucemi prostřednictvím důsledné kontroly dodržování zákona č. 379/2005 Sb., o opatřeních k ochraně před škodami působenými tabákovými výrobky, alkoholem a jinými návykovými látkami, snižovat počet pachatelů páchajících trestnou činností pod vlivem alkoholu
- marginální skupiny obyvatel – ve spolupráci s obcemi zmapovat počet obyvatel bez přístřeší a posoudit potřebu navýšení kapacit zařízení pro bezdomovce. Ve spolupráci s pedagogicko psychologickými poradnami a Krajskou hygienickou stanicí přijmout vhodná opatření k omezování gamblerství
- v preventivní činnosti škol, orgánů sociálně právní ochrany dětí, neziskových organizací a Probační a mediační služby ČR se zaměřit na rizikové skupiny nezletilých a mladistvých, u kterých byly zjištěny nebo se opakují výchovné problémy, případně se dopustili přestupků. V této souvislosti podporovat v návaznosti na Strategii prevence kriminality na léta 2008 až 2011 zavádění Systému včasné intervence a týmů pro mládež na úrovni obcí s rozšířenou působností.
- posoudit účinnost opatření, případně přijmout opatření vedoucí k začleňování mladistvých po ukončení jejich pobytu v zařízení výchovné péče
- navrhnout řešení, na základě kterého by byl veden přehled a byly k dispozici údaje o přestupcích, kterých se občan dopustí v rámci celé ČR.

### **3. Oběti a potenciální oběti**

- operativně varovat občany před trestnými činy spojenými zejména s různými druhy podvodů (o jaký druh trestného činu se jedná, pachatelé, lokality výskytu apod.)
- informovat občany o možnostech obrany své osoby a ochrany svého majetku
- informovat občany o možnostech pomoci obětem trestných činů a o nárocích v případě, že se stanou obětí trestných činů.

### **4. Směrování preventivních aktivit do kriminalitou nejzatíženějších oblastí kraje Vysočina**

- preventivní aktivity směřovat především do nejzatíženějších lokalit kraje Vysočina, kterými jsou Havlíčkův Brod, Velké Meziříčí, Pelhřimov, Žďár nad Sázavou, Velká Bíteš, Moravské Budějovice, Humpolec, Třešť, Chotěboř.

### **5. Ostatní doporučení**

- usilovat o zvyšování úrovně vzdělanosti obyvatel sociálně vyloučených lokalit, národnostních menšin a cizinců
- přijímat opatření na podporu snižování nezaměstnanosti dlouhodobě nezaměstnaných, osob vracejících se z výkonu trestu a osob končících pobyt ve výchovném zařízení
- podporovat činnost nestátních neziskových organizací působících v oblasti sociální prevence, zejména jejich aktivit zaměřených na terciární prevenci (práce s recidivisty, osobami vracejícími se z výkonu trestu, obyvateli sociálně vyloučených lokalit aj.)
- rozšiřovat služby sociální péče na pomoc obětem trestných činů
- zvyšovat počty policistů obvodních oddělení Policie ČR nasazovaných na hlídkovou a obchůzkovou službu.

## IV. Bezpečnostní analýza kraje Vysočina

Bezpečnostní analýza byla zpracována na základě Doporučení k tvorbě koncepcí prevence kriminality krajů na léta 2009 až 2011 (dále jen „Doporučení“), které vydal Republikový výbor pro prevenci kriminality (dále jen „Republikový výbor“) a zpracoval odbor prevence kriminality Ministerstva vnitra ČR, jako „minimální standard úrovně zpracování analýz a koncepcí“. Bezpečnostní analýza zahrnuje analýzu kriminality, sociálně demografickou analýzu a institucionální analýzu. Pro zpracování bezpečnostní analýzy a následně Koncepci prevence kriminality kraje Vysočina na léta 2009 až 2011 (dále jen „Koncepce“) byla ustavena na základě doporučení Rady kraje Vysočina ředitelem Krajského úřadu kraje Vysočina pracovní skupina složená z odborných pracovníků příslušných odborů kraje Vysočina, zástupců správ Policie ČR Jihomoravského, Jihočeského a Východočeského kraje, zástupce obecní samosprávy, Probační a mediační služby ČR, obecní policie a neziskového sektoru (dále jen „Pracovní skupina“).

### 1. Analýza kriminality

Analýza kriminality byla zpracována na základě statistických údajů Policie ČR, na základě konkrétních poznatků a zkušeností Policie ČR a na základě informací o vnímání pocitu bezpečí občanů. Původním záměrem zpracovatelů bylo zpracovat analýzu kriminality dle územně samosprávných celků na úrovni kraj a obce s rozšířenou působností. Vzhledem k tomu, že ani kraj Vysočina, ani obce údaje o kriminalitě nevedou, zůstaly jediným zdrojem statistické údaje Policie ČR. Organizační členění Policie ČR se však neshoduje s územním uspořádáním ČR a na úrovni kraje Vysočina dosud nebyla vytvořena krajská správa Policie ČR. Proto byla analýza kriminality na základě Doporučení zpracována částečně dle územního uspořádání - kraj a částečně dle organizačního členění Policie ČR - okres a obvod. Krajem se v tomto dokumentu vždy rozumí vyšší územně správní celek kraj Vysočina, okresem okresní ředitelství Policie ČR v územní působnosti kraje Vysočina a obvodem obvodní oddělení Policie ČR v územní působnosti okresních ředitelství Policie ČR v rámci kraje Vysočina. Obvodní oddělení jsou nejnižším článkem organizační struktury Policie ČR, na které se vedou statistické údaje o kriminalitě. Vnímání pocitu bezpečí obyvateli vychází z výsledků výzkumu veřejného mínění provedeného v roce 2006 Institutem pro kriminologii a sociální prevenci, jehož některé poznatky jsou uvedeny v souvislosti s analýzou jednotlivých trestných činů.

#### 1.1. Kriteria pro stanovení priorit a stanovení priorit analýzy kriminality

Policejní statistiky o kriminalitě zahrnují celkem 187 trestných činů, které se člení na násilné (30), mravnostní (14), majetkové (37), ostatní (20), zbývající (23) a hospodářské (63). Dále jsou ještě sledovány vojenské trestné činy a trestné činy proti ústavnímu zřízení. Vzhledem k tomu, že z hlediska prevence kriminality a možností samosprávných orgánů není účelné analyzovat všechny trestné činy, byly Pracovní skupinou doporučeny k podrobné analýze jen některé druhy kriminality a jen některé konkrétní trestné činy. Při výběru priorit vycházela Pracovní skupina z **Doporučení, z výzkumu veřejného mínění k problematice prevence kriminality a z vlastního hodnocení**, přičemž byl respektován požadavek na to, aby si každý člen stanovil priority podle subjektivního hodnocení. Shoda, to znamená trestné činy doporučené k hlubší analýze Republikovým výborem, trestné činy vybrané Pracovní skupinou a trestné činy jimiž se cítí být občané nejvíce ohroženi dle výzkumu, nastala v případě trestných činů - **úmyslné ublížení na zdraví, loupež, podvod, vloupání do bytu, krádeže kapesní, krádeže aut, sprejství a poškozování cizí věci**. Na základě doporučení Pracovní skupiny byl tento základní okruh rozšířen o trestné činy – **týrání osob ve společném obydlí, krádeže vloupáním do chat, rodinných domků, obchodů a restaurací, krádeže věcí z aut a součástek motorových vozidel, krádeže jízdních kol, krádeže v bytech, výtržnictví, nedovolená výroba a držení psychotropních látek a jedů, ohrožení pod vlivem návykové látky a úvěrový podvod**. Dále Pracovní skupina doporučila vyhovět požadavku Republikového výboru a na úrovni krajů kromě uvedených analyzovat i některé další trestné činy z důvodu krajského srovnání.



## 1.2. Analýza celkové kriminality a analýzy stanovených priorit na úrovni kraje Vysočina

### 1.2.1. Celková kriminalita

V roce 2007 bylo zjištěno celkem 9 612 trestných činů, tj. nárůst ve srovnání s rokem 2006 o 1 428 trestných činů, což je o 17,0 %. Absolutní počet je sice nejnižší ve srovnání s ostatními kraji, znamená to však třetí nejvyšší nárůst po Královohradeckém a Středočeském kraji. V přepočtu na 10 000 obyvatel (index) je nárůst v kraji Vysočina čtvrtý nejvyšší po Středočeském, Královohradeckém a Karlovarském kraji.

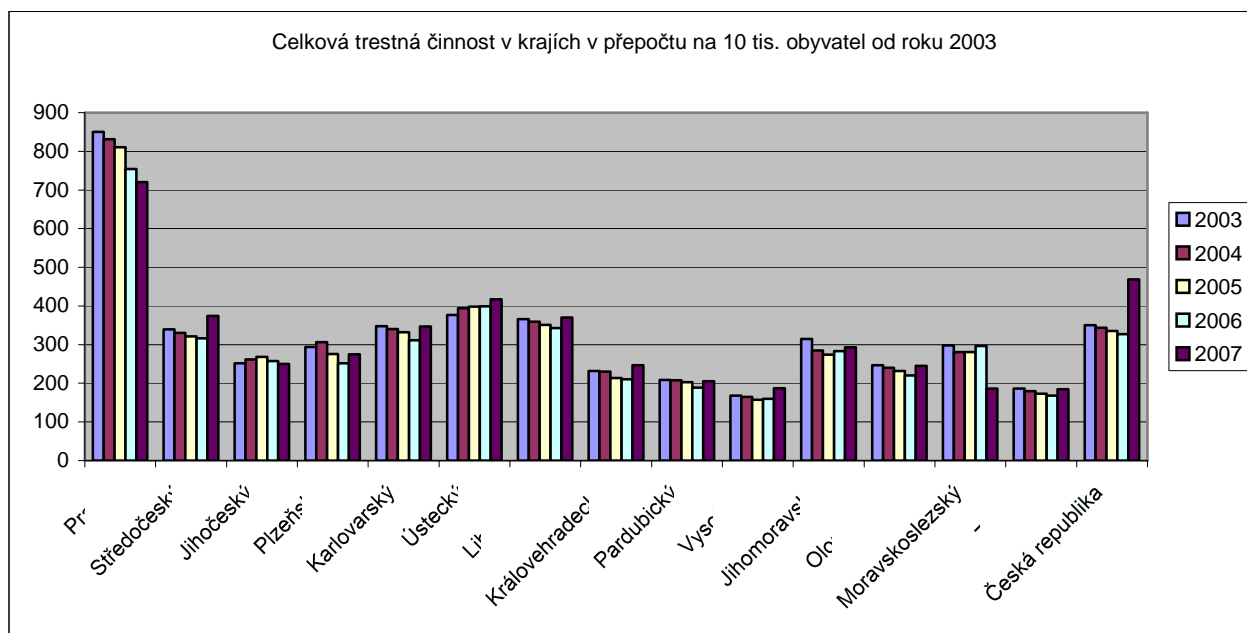
Největší nárůst ve srovnání s rokem 2006 je zaznamenán v případech krádeží vloupáním, krádeží prostých a zbývající trestné činnosti. Krádeže vloupáním a krádeže prosté jsou podrobeny důkladnější analýze v dalších kapitolách analýzy kriminality. Současně je třeba konstatovat, že nárůst byl způsoben i zvýšeným počtem trestných činů souvisejících s dopravní problematikou. Například v případě dopravních nehod silničních z nedbalosti činil nárůst více než 200 zjištěných případů. Dále byl tento nárůst zapříčiněn do značné míry překvalifikováním přestupků řízení motorového vozidla bez řidičského oprávnění a řízení pod vlivem alkoholu na trestný čin. V souladu se strategií není problematika bezpečnosti silničního provozu předmětem zpracování Koncepce, není proto analyzována a navíc je řešena v Koncepti bezpečnosti silničního provozu v kraji Vysočina přijaté v roce 2006. Přehled o zatíženosti jednotlivých krajů celkovou kriminalitou v roce 2007 a 2006 poskytuje následující tabulka:

Pořadí zatíženosti krajů v roce 2007 v porovnání s rokem 2006

Kraj	Počet obyvatel		Celková trestná činnost							Pořadí 2007 dle indexu
			absolutně			přepočet na 10 tis. obyvatel (index)				
	2006	2007	2006	2007	změna	2006	2007	změna	změna %	
Praha	1 188 126	1 212 097	89618	87319	-2299	754,3	720,4	-33,9	-4,5	1
Středočeský	1 175 254	1 201 827	37188	43956	6768	316,4	365,7	49,3	15,6	4
Jihočeský	630 006	633 264	16205	15834	-191	257,2	250,0	-7,2	-2,8	9
Plzeňský	554 537	561 074	13986	15421	1435	252,2	274,8	22,6	9,0	8
Karlovarský	304 602	307 449	9492	10583	1091	311,6	344,2	32,6	10,5	5
Ústecký	823 265	831 180	32837	34663	1826	398,9	417,0	18,2	4,6	2
Liberecký	430 774	433 948	14778	16050	1272	343,1	369,9	26,8	7,8	3
Královohradecký	549 643	552 212	11557	13648	2091	210,3	247,2	36,9	17,5	10
Pardubický	507 751	511 400	9587	10483	896	188,8	205,0	16,2	8,6	12
Vysočina	511 645	513 677	8184	9612	1428	160,0	187,1	27,2	17,0	13
Jihomoravský	1 132 563	1 140 534	32042	33437	1395	282,9	293,2	10,3	3,6	7
Olomoucký	639 894	641 791	14092	15734	1642	220,2	245,2	24,9	11,3	11
Moravskoslezský	1 249 290	1 249 897	36993	39729	2736	296,1	317,9	21,7	7,3	6
Zlínský	589 839	590 780	9887	10922	1105	167,6	184,9	17,3	10,3	14
Česká republika	10 287 189	10 381 130	336 446	357 391	21 195	327,1	344,3	17,2	5,3	

Zdroj: Policie ČR, ČSÚ

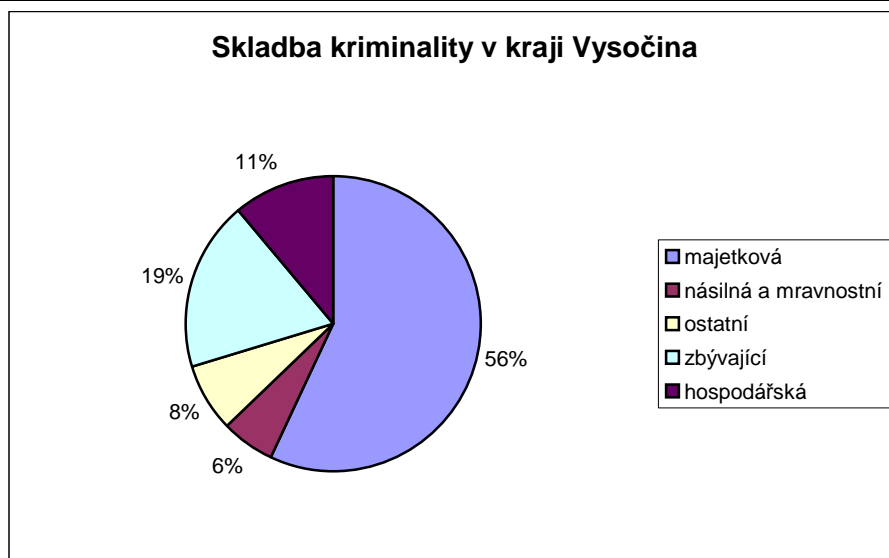
Vývoj celkové kriminality v jednotlivých krajích a České republice od roku 2003 je uveden v příloze v Tabulce č.1. Přehled o vývoji kriminality v krajích a v České republice v přepočtu na 10 tis. obyvatel od roku 2003 poskytuje následující graf:



Následující tabulka ukazuje podíl jednotlivých druhů trestné činnosti na celkové trestné činnosti v kraji Vysočina v porovnání s Českou republikou v roce 2007. Stav ukazuje, že podíl majetkové kriminality na celkové kriminalitě v kraji Vysočina je výrazně nižší ve srovnání s Českou republikou.

Skladba kriminality v kraji Vysočina v porovnání s ČR v roce 2007:

Trestná činnost	Česká republika		kraj Vysočina		odchylka kraj-ČR
	počet	%	počet	%	
celková	357 461	100	9 612	100	
z toho:					
majetková	228 266	63,8	5474	56,9	-6,9
násilná a mravnostní	21 240	5,9	547	5,7	-0,2
ostatní	18 795	5,2	732	7,6	2,4
zbývající	51 061	14,3	1802	18,7	4,4
hospodářská	37 981	10,6	1057	11,0	0,4

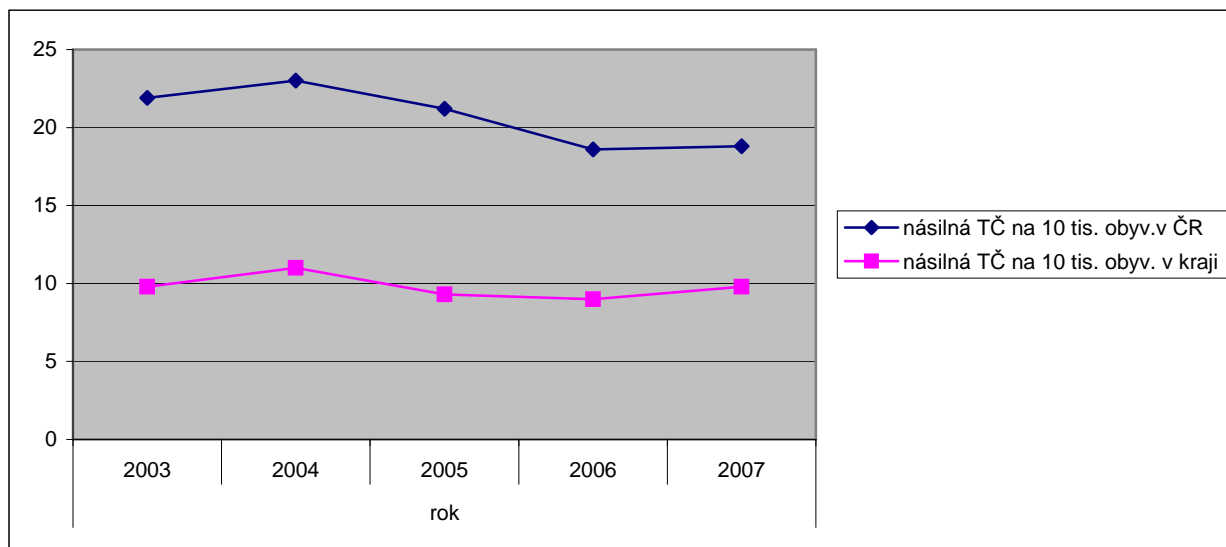


Tabulka č. 2 v příloze poskytuje přehled o skladbě kriminality v jednotlivých krajích České republiky v roce 2007. Vzhledem k tomu, že mravnostní kriminalita se podílí na celkové kriminalitě asi 0,5 % a v kraji Vysočina bylo v roce 2007 zjištěno jen 43 mravnostních trestných činů, není v další části tento druh kriminality analyzován.

## 1.2.2. Násilná kriminalita

Podíl na celkové kriminalitě: 5,5 %  
 Zjištěno TČ v roce 2007: 504  
 Počet TČ na 10 tis. obyvatel: 9,8 (ČR 18,8 – příloha Tabulka č. 3)  
 Škoda v roce 2007: 2 031 tis. Kč  
 Pořadí (kraj Vysočina v ČR 2007): 14. (nejméně TČ na 10 tis. obyvatel)

Mezi nejčastěji zjišťované trestné činy patří především loupeže, úmyslné ublížení na zdraví a porušování domovní svobody. Přehled o počtech zjištěných násilných trestných činů od roku 2003 v kraji Vysočina poskytuje Tabulka č. 3 v příloze. Následující graf ukazuje vývoj násilné kriminality v České republice a kraji Vysočina od roku 2003 :

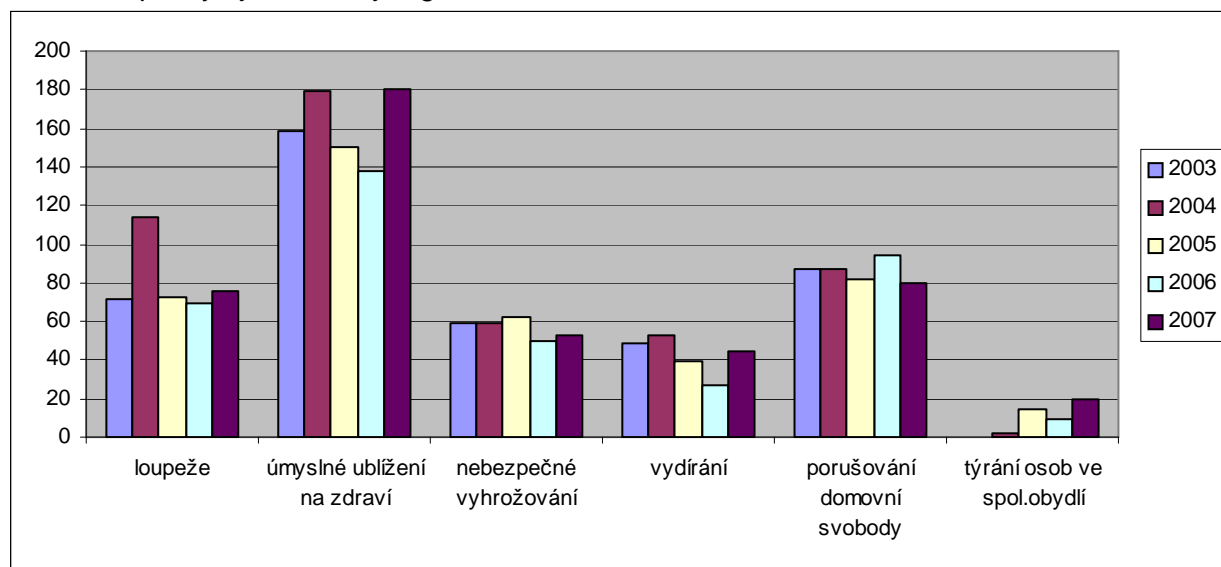


Skladba násilné kriminality v kraji Vysočina v porovnání s ČR v roce 2007:

Násilná trestná činnost	Česká republika		kraj Vysočina		odchylka kraj-ČR
	počet	%	počet	%	
celková	19 551	100	504	100	
z toho:					
loupeže	4 668	23,9	76	15,1	-8,8
úmyslné ublížení na zdraví	6 175	31,6	180	35,7	4,1
nebezpečné vyhrožování	1 930	9,9	53	10,5	0,6
vydírání	1 336	6,8	45	8,9	2,1
porušování domovní svobody	2 273	11,6	80	15,9	4,3
týrání osoby ve spol.domácnosti	685	3,5	20	4,0	0,5

Ze skladby násilné kriminality v roce 2007 vyplývá, že nejvyšší podíl na násilné kriminalitě tvoří trestné činy úmyslného ublížení na zdraví, loupeže a porušování domovní svobody. Zatímco v případě loupeží je kraj Vysočina pod republikovým průměrem, v případě úmyslného ublížení na zdraví a porušování domovní svobody nad republikovým průměrem. Nejvyšší škody jsou způsobeny **loupežemi** (ročně asi 80 případů) a představují více než 50 % škod způsobených

násilnou kriminalitou. Přehled o vývoji sledovaných násilných trestných činů v kraji Vysočina od roku 2003 poskytuje následující graf:



Za posledních 5 roků byl zjištěn nejvyšší počet trestných činů **úmyslného ublížení na zdraví**. Ze zkušeností Policie ČR k nim dochází velice často **pod vlivem alkoholu**. Ve srovnání s předcházejícími roky, kdy bylo průměrně zjištěno asi 8 trestných činů týrání osob žijících ve společném obydlí, v loňském roce to bylo již 20 případů. Tento a další trestné činy označované jako **domácí násilí** (další údaje jsou uvedeny v kapitole 3.5), jsou typickým příkladem latentní kriminality. I z tohoto důvodu Pracovní skupina doporučila analyzovat tento trestný čin na úrovni okresu a obvodních oddělení. Nejvyšší počet násilných trestných činů byl v roce 2007 zjištěn v okrese Třebíč a Jihlava.

### Pachatelé

Téměř 40 % skutků v roce 2007 spáchali pachatelé recidivisté, 24 % pachatelů bylo pod vlivem návykových látek, převážně **pod vlivem alkoholu**. Trestné činy úmyslného ublížení na zdraví byly způsobeny z 1/3 (64 případů ze 180) pachateli pod vlivem alkoholu. Údaje o pachatelích násilných trestných činů v kraji Vysočina od roku 2003 jsou uvedeny v Tabulce č. 8 c,d (příloha).

### Oběti

Obětí násilné trestné činnosti v kraji Vysočina se v průměru ročně stává asi 413 občanů. Tabulka č. 9 (příloha) dává přehled o obětech trestných činů věkové skupiny nezletilých, mladistvých a seniorů. V souvislosti se zvyšujícím se počtem zjištěných trestných činů týrání osob se zvýšil i počet obětí, zejména žen.

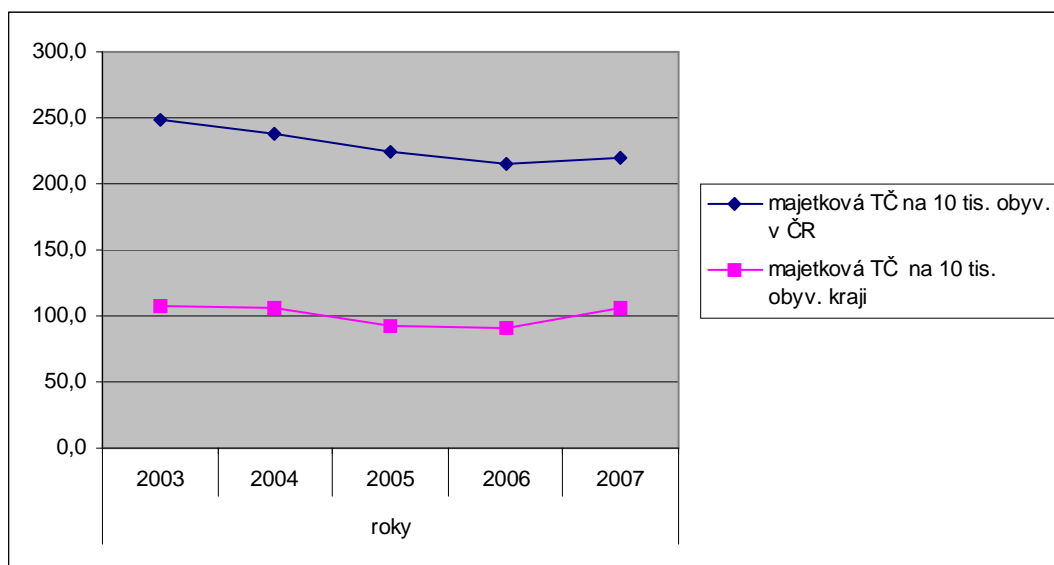
### Příčiny a vlivy

Poznatky byly čerpány z názorů občanů získaných na základě výzkumu veřejného mínění zpracovaného Institutem pro kriminologii a sociální prevenci. Za jeden z nejzávažnějších vlivů je považováno **ukazování násilí v médiích a alkoholismus**. Nejčastější příčina násilných trestných činů je spojována s **loupežným přepadením** (nejedná se o kapesní krádeže) a snahou připravit přepadeného o jeho majetek. Přibližně při 1/4 loupeží pachatelé atakují oběti loupeže zbraní (nůž, střelná zbraň ad.). Příčinou páčání násilných trestných činů je i sexuální motivace. Velmi rozdílný je přístup občanů k obraně své vlastní osoby. Souvisí s věkem, fyzickými předpoklady obětí, schopností použít prostředek sebeobranu apod. Jen asi 30 % občanů se snaží předejít případnému, především nočnímu napadení používáním automobilu, taxi služby, chodí si vzájemně naproti nebo vůbec v nočních hodinách nevycházejí. Možnosti obrany a ochrany před trestnou činností jsou uvedeny v kapitole 3.5.2.

## 1.2.3. Majetková kriminalita

Podíl na celkové kriminalitě: 55 %  
 Zjištěno TČ v roce 2007: 5 474  
 Počet TČ na 10 tis. obyvatel: 106,6 (ČR 219,7)  
 Škoda v roce 2007: 226 603 tis., tj. asi 45 % celkové škody  
 Pořadí v ČR: 13.

Odděleně se sledují krádeže prosté, krádeže vloupáním a ostatní majetková trestná činnost. Přehled o počtech zjištěných majetkových trestných činů od roku 2003 v kraji Vysočina poskytuje Tabulka č. 3 v příloze. Následující graf ukazuje vývoj majetkové kriminality v České republice a kraji Vysočina od roku 2003:



Skladba majetkové kriminality v kraji Vysočina v porovnání s ČR v roce 2007:

Majetková trestná činnost	Česká republika		kraj Vysočina		odchylka kraj-ČR
	počet	%	počet	%	
celková	228 266	100	5 474	100	
z toho:					
krádeže vloupáním	54 925	24,1	1 852	33,8	9,8
krádeže prosté	154 207	67,5	3 143	57,4	-10,1
ostatní	19 134	8,4	479	8,8	0,4

Ze skladby majetkové kriminality vyplývá, že podíl krádeží vloupáním v našem kraji na celkové majetkové kriminalitě je daleko vyšší než v České republice, zatímco podíl krádeží prostých v kraji Vysočina je v porovnání s republikovým podílem podprůměrný. Z ostatní majetkové trestné činnosti jsou nejčastěji zjišťovány, a také členy Pracovní skupiny byly označeny za nejzávažnější, trestné činy podvodu a poškozování cizí věci a jsou předmětem další analýzy i na úrovni okresu a obvodních oddělení.

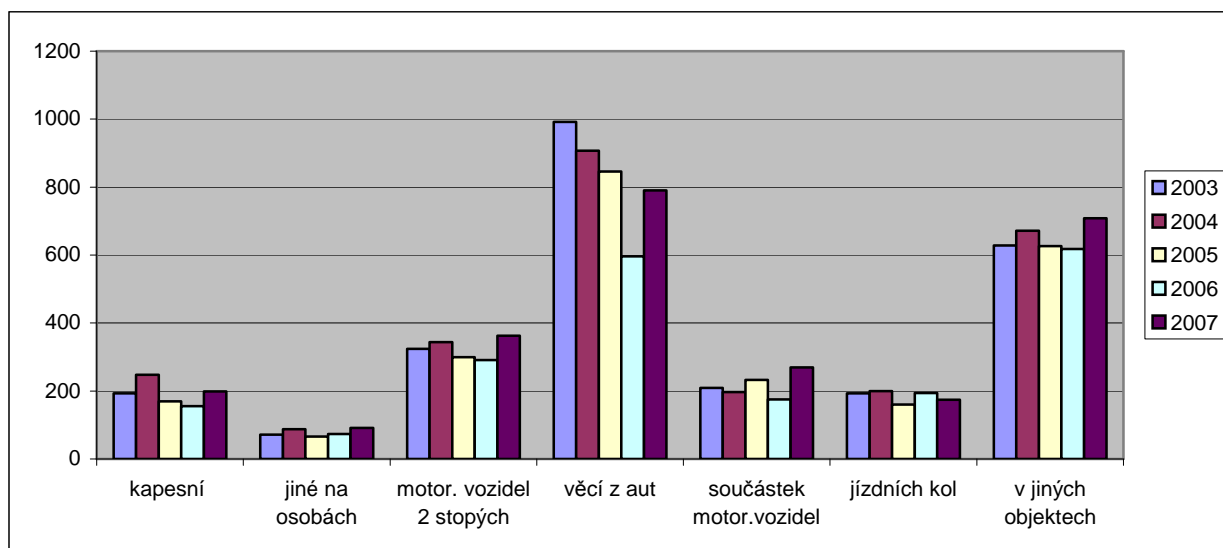
### 1.2.3.1. Krádeže prosté

Podíl na celkové majetkové kriminalitě: 57 %  
 Zjištěno TČ v roce 2007: 3 143 (nejvyšší počet od roku 2003)  
 Počet TČ na 10 tis. obyvatel: 61,2 (ČR 148,5)  
 Škoda v roce 2007: 118 419 tis.  
 Pořadí v ČR: 13.

Skladba krádeží prostých v kraji Vysočina v porovnání s ČR v roce 2007:

Krádeže prosté	Česká republika		kraj Vysočina		odchylka kraj-ČR
	počet	%	počet	%	
celkem	154 207	100	3 143	100	
z toho:					
kapesní	19 153	12,4	199	6,3	-6,1
jiné na osobách	8 962	5,8	91	2,9	-2,9
motorových vozidel dvoustopých	19 501	12,6	363	11,5	-1,1
věcí z aut	51 516	33,4	790	25,1	-8,3
součástky z aut	5 829	3,8	269	8,6	4,8
jízdní kola	5 395	3,5	179	5,7	2,2
v bytech	4 259	2,7	141	4,5	1,8
v jiných objektech	25 705	13,7	708	22,5	8,8
ostatní	12 001	7,8	348	11,1	3,3

Přehled o vývoji sledovaných trestných činů od roku 2003 v kraji Vysočina poskytuje následující graf:



Z celorepublikového pohledu jsou za statisticky nejvýznamnější považovány krádeže motorových vozidel dvoustopých, věcí z automobilů a krádeže kapesní. V kraji Vysočina je podíl těchto krádeží na krádežích prostých celkově podprůměrný. Jejich počet však neklesá a závažná je zejména způsobená škoda (asi 67 % škody způsobené krádeží prostou celkově). Počet zjištěných **krádeží motorových vozidel dvoustopých** (363) a **součástek motorových vozidel** (269 – nejčastěji autorádia, rezervní kola, stěrače) je v roce 2007 nejvyšší za posledních 5 let. Nejvíce případů krádeží prostých bylo v roce 2007 zjištěno v okrese Jihlava (1090) a Žďár nad Sázavou (631). Na okrese Jihlava byl také zjištěn nejvyšší počet krádeží aut (105) a věcí z nich (274). Podle výzkumu veřejného mínění v ČR (dá se předpokládat, že stejná situace bude i v kraji Vysočina) bylo asi 36 % krádeží aut provedeno v místě bydliště (garáž, příjezdová cesta apod.), 22 % v blízkosti bydliště a asi 19 % „někde ve městě nebo obci“. Ze Zprávy o bezpečnostní situaci v České republice za rok 2006 vyplývá, že dochází k nárůstu krádeží prostých v objektech se starožitnostmi a uměleckými předměty, specifickým problémem jsou krádeže na hřbitovech, které jsou motivovány ziskem z prodeje barevných kovů a kamene. Za posledních 5 let nedošlo v kraji Vysočina k poklesu **krádeží jízdních kol**.

V roce 2007 byl v kraji Vysočina zjištěn druhý nejvyšší počet **kapesních krádeží** za posledních 5 let, přičemž více než polovina jich byla zjištěna v okrese Jihlava. Jedná se o trestný čin, který patří mezi ty, kterých se občané nejvíce obávají. Jde o krádeže, při kterých vesměs není

uplatněno přímé násilí a patří mezi ně krádeže peněženek, kabelek, oblečení apod., ke kterým dochází nejčastěji v práci, ve škole, v restauraci, sportovním klubu nebo v dopravním prostředku.

## Pachatelé

Na páchaní krádeží prostých se přibližně z 20 % podílejí **recidivisté**, mladiství se podílejí přibližně 3,5 %. Mezi časté pachatele, podle výzkumu veřejného mínění, patří obecně i **obyvatelé sociálně vyloučených lokalit, bezdomovci, nezaměstnaní** (co nechtějí pracovat) ad. Informace o těchto skupinách obyvatel jsou uvedeny v kapitolách 2.6. – 2.8. Je pravděpodobné, že tyto skupiny obyvatel jsou i pachateli krádeží prostých. Statistiky Policie ČR však trestnou činnost těchto skupin obyvatel nevidují. Krádeže automobilů jsou způsobovány převážně organizovanou kriminalitou.

## Oběti

Policejními statistikami je v našem kraji evidováno v průměru 290 obětí krádeží prostých ročně, z toho 200 případů krádeží kapesních. Přibližně v 55 % případů všech krádeží prostých jsou **oběti ženy**. Vyšší počet obětí je mezi osobami mladšího (do 30 let) než staršího věku. **Senioři** v kraji Vysočina se stávají obětí zejména kapesních krádeží a krádeží v bytech.

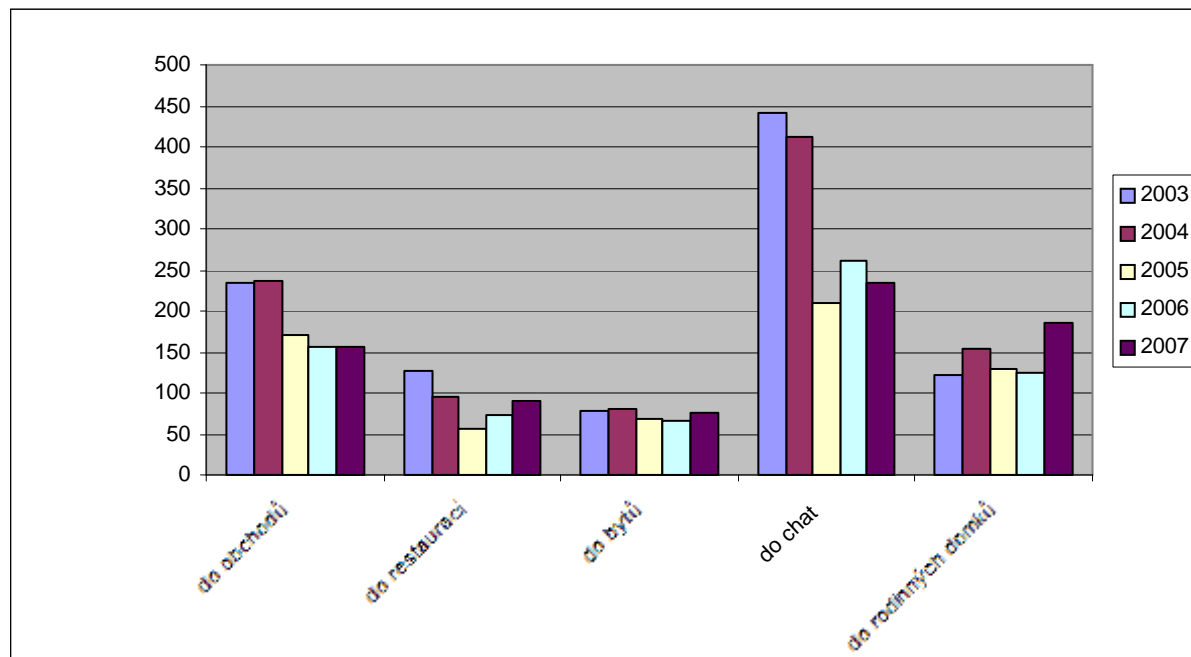
### 1.2.3.2. Krádeže vloupáním

Podíl na celkové majetkové kriminalitě: 34 %  
 Zjištěno TČ v roce 2007: 1 852  
 Počet TČ na 10 tis. obyvatel: 36,1 (ČR 52,9)  
 Způsobená škoda v roce 2007: 69 112 tis.  
 Pořadí v ČR: 12.

Skladba krádeží vloupáním v kraji Vysočina v porovnání s ČR v roce 2007:

Krádeže vloupáním	Česká republika		kraj Vysočina		odchylka kraj-ČR
	počet	%	počet	%	
celkem	54 925	100	1 852	100	
z toho:					
do obchodů	3 404	6,2	157	8,5	2,3
do restaurací a hostinců	2 310	4,2	91	4,9	0,7
do bytů	4 322	7,9	76	4,1	-3,8
do chat	5 377	9,9	233	12,6	2,7
do rodinných domků	4 841	8,8	186	10,0	1,2

V případě tohoto druhu kriminality považovali členové pracovní skupiny za prioritní analyzovat **krádeže vloupáním do bytů, rodinných domků a chat**. Podíl krádeží vloupání do bytů na krádežích vloupáním celkově je v našem kraji nižší než v ČR, počet případů však neklesá a navíc je touto trestnou činností způsobována vysoká škoda (více než 2 mil. Kč). Dle Doporučení jsou sledované trestné činy doplněny o krádeže vloupáním do obchodů a restaurací a jsou analyzovány i na úrovni okresních ředitelství a obvodních oddělení Policie ČR. Ani v jednom z uvedených způsobů krádeží vloupáním nebyl zaznamenán nárůst v průběhu uplynulých 5 let. V případě vloupání do rodinných domků a chat byl zaznamenán v roce 2007 nejvyšší počet zjištěných případů. Přehled o vývoji sledovaných trestných činů krádeže vloupáním v kraji Vysočina od roku 2003 poskytuje následující graf:



Nejvíce případů krádeží vzloupáním v loňském roce bylo zjištěno na okrese Jihlava (625) a Havlíčkův Brod (366). Soukromé víkendové chaty se stávají nejčastějším cílem vzloupání v okresech Jihlava a Pelhřimov. V roce 2007 bylo zaznamenáno 233 případů, z toho 68 na okrese Jihlava a 59 na okrese Pelhřimov. U případů vzloupání do obydlí (byty a rodinné domky) bývá odcizena nejčastěji elektronika (asi 18 %), peněžní hotovost (asi 14 %), nářadí (asi 11 %), jízdní kola (asi 10 %). Nesnižuje se počet krádeží vzloupáním do škol a například ani do objektů obecních úřadů a dalších objektů obcí a to i přesto, že obce s podporou kraje Vysočina vynakládají na ochranu svých nemovitostí nemalé finanční prostředky (kapitola 3.1.1). Je však třeba konstatovat, že pravděpodobně i v důsledku tohoto přijatého opatření se škoda způsobená vzloupáním do uvedených objektů snižovala z 1 472 tis. v roce 2004 na 539 tis. v roce 2007.

### Pachatelé

Na krádežích vzloupáním se přibližně 20 % podílejí **recidivisté** a to převážně vzloupáním do obchodů, restaurací a víkendových chat. Pachatelé ve věku 15 až 17 let se na těchto krádežích podílejí přibližně 4 %.

### Oběti

V policejních statistikách nejsou vedeny údaje o počtech obětí krádeží vzloupáním. Z výsledků výzkumu veřejného mínění v ČR vyplývá, že v případě vzloupání do obydlí se jedná převážně o vzloupání do obydlí ve větších městech (nad 20 tis. obyvatel), přičemž oběťmi se stávají spíše věkově starší obyvatelé.

### 1.2.3.3. Ostatní majetková kriminalita

Podíl na celkové majetkové kriminalitě: 9 %  
 Zjištěno TČ v roce 2007: 479  
 Počet TČ na 10 tis. obyvatel: 9,3 (ČR 18,4)  
 Škoda v roce 2007: 39 000 tis.  
 Pořadí v ČR:

Z této kategorie bylo členy pracovní skupiny doporučeno analyzovat trestné činy podvodu (153 v roce 2007) a poškozování cizí věci (252). Zejména v případě podvodů je způsobována značná škoda (téměř 28 mil. Kč), přičemž je zjišťováno v průměru 155 podvodů za rok. K největšímu počtu podvodů dochází v okrese Jihlava (45) a Třebíč (37). Trestné činy **podvodu**



jsou spojeny dle výzkumu veřejného mínění nejčastěji s prodejem zboží nebo poskytování služby (např. hotely, restaurace, stavební práce, služby autoopraven, ale i nákupy přes internet). V roce 2007 byl zjištěn nejvyšší počet případů poškození cizí věci za uplynulých 5 let. Trestný čin poškození cizí věci bývá nejčastěji spojen s vandalstvím a občané mají největší obavy z poškození aut, domů, ale i majetku měst a obcí. Nejvíce případů poškození cizí věci bylo zjištěno v okrese Jihlava (84) a Havlíčkův Brod (59).

### Pachatelé

Pachateli trestných činů poškození cizí věci bývají z 25 % **recidivisté** a ze 4 % nezletilí a mladiství. V případě podvodů tvoří recidivisté více než 50 % pachatelů.

### Oběti

Dle výzkumu veřejného mínění v České republice jsou obětí podvodů přibližně ve 40 % obyvatelé měst s více než 20 tis. obyvateli, věkově **starší 30 let**. Častěji jsou obětí ženy než muži. Pravděpodobně stejná bude i situace v kraji Vysočina.

### Příležitosti páchaní majetkové kriminality

Z výsledků výzkumu veřejného mínění občanů vyplývá, že se občané obávají toho, že se stanou obětí majetkové kriminality. Obavy mají zejména z trestných činů vloupání do bytu a rodinného domku, kapesní krádeže a krádeže aut. Příčiny páchaní majetkových trestných činů jsou různé a souvisí se snahou nahradit chybějící pravidelný příjem, se snahou o zvýšení životního standardu, s organizovaným zločinem atp. Pokud jde o kraj Vysočina, nejčastěji jsou uváděny **nezaměstnanost, příliv cizinců, chudoba** a další. Významným faktorem předcházení majetkové kriminality je i postoj občanů k vlastní bezpečnosti a ochraně svého majetku. Z výsledků výzkumu veřejného mínění vyplývá, že zhruba 49 % občanů považuje zabezpečení svého majetku za průměrné. Je však zajímavé, že téměř 2/3 občanů uvádějí, že v posledních 2 letech neučinili žádná nová opatření k ochraně svého majetku. Důvodem pro ¼ z nich je to, že „nemají v zásadě co zabezpečovat“, 23 % uvádí že svůj majetek zabezpečili před více než 2 roky a asi 18 % občanů považuje zabezpečovací opatření za příliš nákladná. Z výzkumu vyplývá i to, že občané **nemají dostatek informací o možnostech ochrany svého majetku**. Řada neziskových organizací má ve své náplni činnosti kromě jiného i organizaci pomoci obětem trestné činnosti. Závěry z výzkumu ukazují, že je oběti trestné činnosti využívají velice zřídka nebo vůbec o takové pomoci nemají informaci.

### 1.2.4. Ostatní a zbývající kriminalita

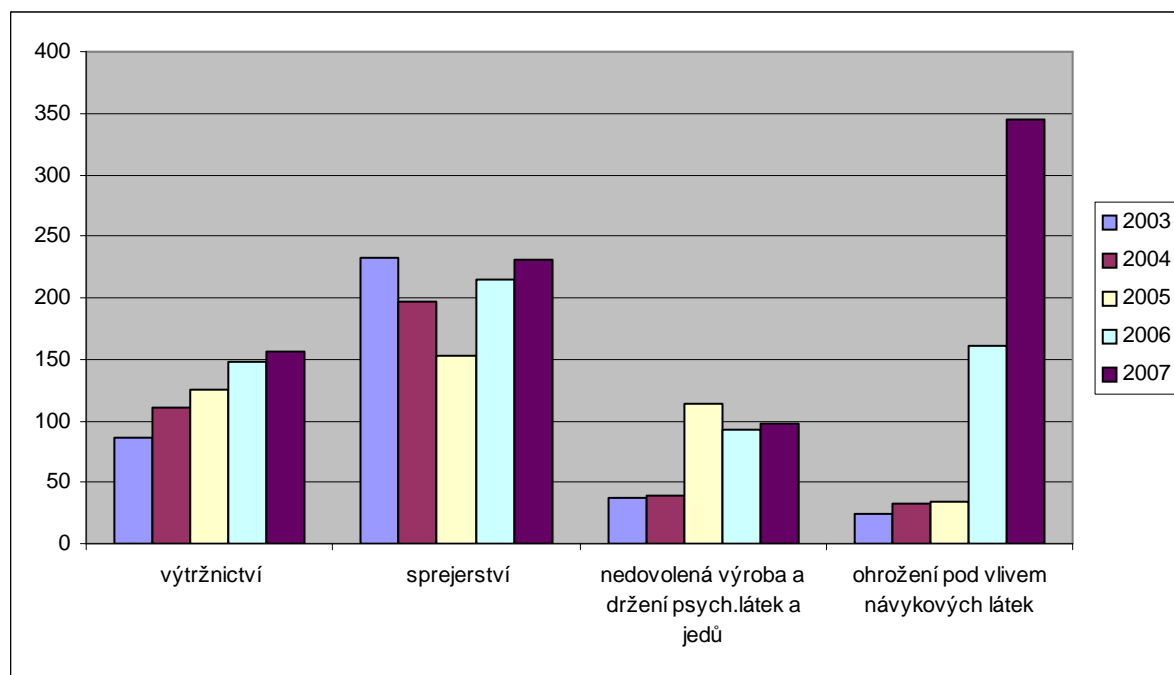
	Ostatní:	Zbývající:
Podíl na celkové kriminalitě:	7,6 %	18,7 %
Zjištěno TČ v roce 2007:	732	1 802
Počet TČ na 10 tis. obyvatel:	14,3 (ČR 18,1)	35,1 (ČR 49,2)
Škoda v roce 2007:	5 172 tis. Kč	27 211 tis. Kč
Pořadí v ČR:	9. – 10.	14.

Z trestných činů označených jako ostatní kriminalita jsou považovány za nejzávažnější trestné činy výtržnictví, sprejerství, nedovolená výroba a držení psychotropních látek a jedů, ohrožování mravní výchovy mládeže, obchodování s dětmi, požáry, maření výkonu úředního rozhodnutí ad. Pracovní skupinou bylo doporučeno analyzovat trestné činy výtržnictví, sprejerství a nedovolená výroba a držení psychotropních látek a jedů. Ze zbývající kriminality jsou za nejzávažnější považovány trestné činy jako např. dopravní nehody způsobené z nedbalosti, ohrožení pod vlivem návykových látek, zanedbání povinné výživy, hanobení národa, rasy a přesvědčení, podněcování k národnostní a rasové nenávisti ad. Pracovní skupinou byl k analýze doporučen trestný čin ohrožení pod vlivem návykových látek. Přehled o počtech zjištěných ostatních a zbývajících trestných činů od roku 2003 v kraji Vysočina poskytuje Tabulka č. 3 v příloze.

## Skladba vybrané trestné činnosti v kraji Vysočina v porovnání s ČR v roce 2007

Ostatní a zbývající trestná činnost	Česká republika		kraj Vysočina		odchylna kraj-ČR
	počet	%	počet	%	
ostatní trestná činnost celkem	18 795	100	732	100	
z toho:					
výtržnictví	2 995	15,9	156	21,3	5,4
sprejerství	3 121	16,6	231	31,6	15,0
nedovolená výroba a držení psych. látek a jedů	2 216	11,8	98	13,4	1,6
zbývající trestná činnost celkem	51 061	100	1 802	100,0	
z toho:					
ohrožení pod vlivem náv.látek, opilství	10 038	19,7	344	19,1	-0,6

Z uvedené skladby vyplývá, že v porovnání s ČR byl v našem kraji zjištěn nadprůměrný podíl trestných činů **sprejerství a výtržnictví** na ostatní trestné činnosti. Zejména trestných činů sprejerství od roku 2005 narůstá a je jimi ročně způsobována škoda ve výši asi 2 mil. Kč. Celkem 105 případů bylo v loňském roce zjištěno v okrese Jihlava. Přehled o vývoji sledovaných trestných činů v kraji Vysočina od roku 2003 poskytuje následující graf:



Jak ukazuje graf, závažný je i značný nárůst počtu trestných činů **ohrožení pod vlivem návykových látek** od roku 2005, zejména v roce 2007. Ten úzce souvisí s nárůstem pachatelů pod vlivem návykových látek, **zejména alkoholu**. Z 344 zjištěných trestných činů ohrožení pod vlivem návykových látek v roce 2007 bylo 337 skutků spácháno pod vlivem alkoholu. Nejvyšší počet těchto trestných činů byl loňském roce zjištěn na okrese Třebíč, Žďár nad Sázavou a Jihlava. Na negativní vliv alkoholu na páchaní trestné činnosti poukazují zejména obvodní oddělení Policie ČR (viz kap. 1.4.4).

Mezi početně málo zastoupené patří zjištěné trestné činy související s tzv. **extremismem**. Ročně je to od 2 do 5 trestných činů, v roce 2007 nebyl zjištěn žádný. Jedná se však o trestné činy, které se mohou ve svých důsledcích ve vztahu k obyvatelstvu projevat např. i násilím, vandalismem apod. V této souvislosti jsou znepokojující různé aktivity stoupenců extremismu jako např. vytváření nových buněk hnutí Národní odpor (Havlíčkovobrodsko), organizováním

pochodů (Jihlava) nebo organizováním různých shromáždění (Světlá nad Sázavou). Z pohledu zatíženosti patří kraj Vysočina k průměrně zatíženým krajům trestnými činy s extremistickým podtextem.

### **Pachatelé**

Pachatelé trestných činů výtržnictví jsou více než z poloviny **pachatelé pod vlivem alkoholu**. Přibližně 10 % pachatelů je ve věku 15 až 17 let. Trestné činy sprejství jsou páchany převážně skupinou **pachatelů do 30 let**, přibližně 20 % pachatelů je ve věku **do 17 let**. Pro trestný čin nedovolené výroby a držení psychotropních látek a jedů bylo v loňském roce stíháno nebo vyšetřováno 87 osob, z nichž 35 byli recidivisté. Přibližně 30 % pachatelů bylo ve věku do 17 let, z toho asi 1/3 ve věku do 15 let. Podrobnější údaje o této skupině osob jsou uvedeny v kap. 2.6.

### **Oběti**

Oběti sledovaných trestných činů nejsou policejními statistikami evidovány.

### **Příčiny**

Příčiny páchaní trestných činů výtržnictví a ohrožení pod vlivem návykových látek převážně souvisí s **nadměrným požíváním alkoholu**. Za závažné je členy Pracovní skupiny, odbornými pracovníky a Policií ČR považováno **porušování zákona č. 379/2005 Sb.**, o ochraně před škodami způsobenými tabákovými výrobky, alkoholem a jinými návykovými látkami, zejména pak ve vztahu k **podávání alkoholu nezletilým a mladistvým**. Ročně je zjištěno v průměru jen asi 12 případů trestného činu podávání alkoholických nápojů mládeži. Je vysoce pravděpodobné, že skutečný počet případů je daleko vyšší, neboť se jedná o latentní kriminalitu. Trestné činy sprejství jsou spojovány s vandalismem, tedy ničením nebo poškozováním majetku, ale například i touhou malé části zejména mladých lidí prezentovat svoje „umění“.

#### **1.2.5. Hospodářská kriminalita**

Z hlediska možností orgánů veřejné správy se jedná o kriminalitu, které je složité čelit a přijímat k ní preventivní opatření. Republikový výbor do svých doporučení nezahrnuje analýzu hospodářských trestných činů a taktéž z pohledu vnímání ohrožení nejsou hospodářské trestné činy považovány občany za ty, ze kterých mají obavy. Pracovní skupina doporučila podrobit analýze a přijmout případná preventivní opatření pouze v případě trestného činu **úvěrového podvodu**.

Jedná se o trestnou činnost, kterou je způsobována vysoká škoda. V roce 2007 byla v našem kraji vyčíslena částkou přesahující 35 mil. Kč. Zejména v posledních 3 letech došlo ve srovnání s obdobím 2002 - 2004 ke značnému nárůstu zjištěných trestných činů úvěrového podvodu. V České republice bylo v loňském roce zjištěno 11,9 trestných činů na 10 tis. obyvatel, v kraji Vysočina to bylo 6,9 trestných činů. Úvěrový podvod je založen na tom, že při sjednávání úvěrové smlouvy jsou uvedeny nepravdivé, hrubě zkreslené údaje nebo se podstatné údaje zamlčí. Mezi oběti tohoto trestného činu se řadí zejména obyvatelé se základním nebo nižším vzděláním a to především obyvatelé tzv. sociálně vyloučených lokalit. Pachatelé jsou ve více než 50 % recidivisté.

Zatíženost jednotlivých okresů tímto druhem kriminalita je přibližně stejná. Počet zjištěných trestných činů se pohybuje od 51 případů v Havlíčkově Brodě do 77 případů v Pelhřimově v roce 2007.

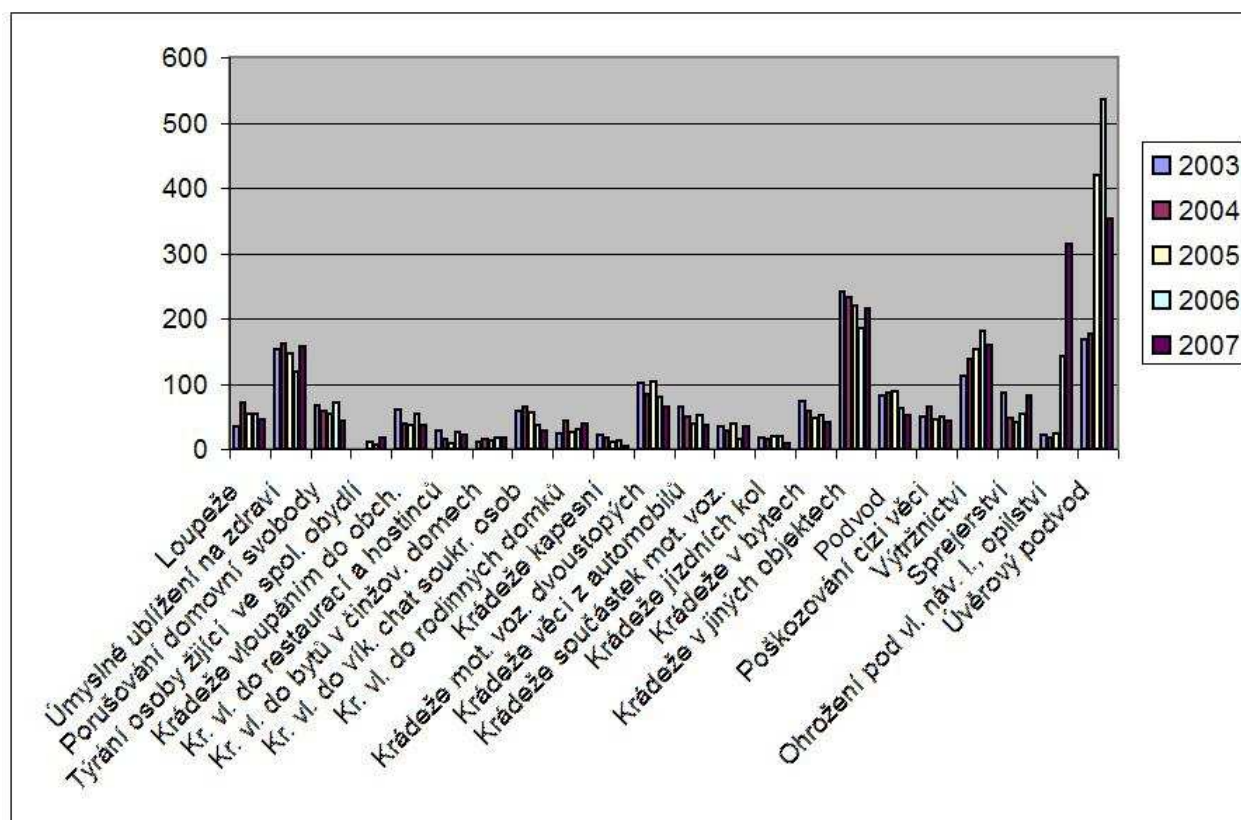
Závažnost tohoto trestného činu spočívá především v dopadu na sociálně slabé rodiny, jejichž členové se často stávají obětí.

#### **1.2.6. Pachatelé trestných činů**

Po stagnaci počtu pachatelů v letech 2003 až 2006 bylo zaznamenáno v roce 2007 navýšení, které souvisí s nárůstem zjištěných a objasněných trestných činů. Údaje o věkové struktuře a vybraných druzích pachatelů jsou uvedeny v Tabulce č. 8a) až d). Přehled o vývoji počtu pachatelů v kraji Vysočina od roku 2003 poskytuje následující tabulka:

Kriminalita	Rok				
	2003	2004	2005	2006	2007
Násilná kriminalita	408	444	399	347	376
Mravnostní kriminalita	54	50	56	39	44
Krádeže vloupáním	418	339	309	326	331
Krádeže prosté	681	580	609	561	526
Ostatní majetková kriminalita	177	194	166	151	136
Ostatní kriminalita	563	574	671	621	509
Zbývající kriminalita	665	636	612	910	1470
Hospodářská kriminalita	727	675	858	908	664
Vojenské trestné činy	125	20	2	0	0
Tr. činy proti ústavnímu zřízení	0	0	0	0	0
Celkový součet	3818	3512	3682	3863	4056

Z uvedených údajů vyplývá, že k největšímu nárůstu počtu pachatelů došlo v roce 2007 u zbývající kriminality. Ten souvisí s již zmíněným nárůstem počtu trestných činů v souvislosti s dopravní problematikou tj. dopravní nehody způsobené z nedbalosti, řízení motorového vozidla bez řidičského oprávnění, případně pod vlivem alkoholu, které byly překvalifikovány z přestupku na trestný čin. Vývoj počtu pachatelů v kraji Vysočina od roku 2003 u sledovaných trestných činů ukazuje následující graf:



Z uvedených údajů je patrný vysoký počet pachatelů v souvislosti s násilím (úmyslné ublížení na zdraví a zejména ohrožení pod vlivem...), sprejerstvím, výtržnictvím a úvěrovými podvody. Následující dvě tabulky ukazují strukturu vybraných pachatelů a porovnání se stavem v ČR. Struktura pachatelů v kraji Vysočina v porovnání s ČR v roce 2007:

## a) Česká republika

Kriminalita	celkem osob	nezletilí (do 14 let)		mladiství (15-17)		recidivisté		cizinci	
		počet	%	počet	%	počet	%	počet	%
násilná	13 297	537	4,0	998	7,5	4 963	37,2	1 038	7,8
mravnostní	1 212	80	6,6	169	13,9	373	30,8	105	8,7
krádeže vloupáním	8 374	632	7,5	1 115	13,3	4 254	50,8	361	4,3
krádeže prosté	20 574	582	2,8	1 551	7,5	12 931	62,8	1 116	5,4
ostatní	12 791	380	2,9	774	6,1	5 977	46,7	1 526	11,9
zbývající	43 892	183	0,4	1 301	2,9	17 889	40,7	2 634	6,0
hospodářská	22 668	45	0,2	166	0,7	8 423	37,2	1 128	5,0
celková	127 718	2 635	2,1	6 322	4,9	56 773	44,4	8 179	6,4

## b) kraj Vysočina

Kriminalita	celkem osob	nezletilí (do 14 let)			mladiství (15-17)			recidivisté			cizinci		
		počet	%	rozdíl % k ČR	počet	%	rozdíl % k ČR	počet	%	rozdíl % k ČR	počet	%	rozdíl % k ČR
násilná	376	15	4,0	0,0	15	4,0	-3,5	155	41,2	4,0	17	4,5	-3,3
mravnostní	44	4	9,1	2,5	2	4,5	-9,4	18	40,9	10,1	3	6,8	-1,8
krádeže vloup.	331	19	5,7	-1,8	43	13,0	-0,3	159	48,0	-2,8	13	3,9	-0,4
krádeže prosté	526	21	4,0	1,2	47	8,9	1,4	328	62,4	-0,4	25	4,8	-0,7
ostatní	509	36	7,1	4,2	67	13,2	7,1	212	41,7	-5,0	21	4,1	-7,8
zbývající	1 470	7	0,5	0,1	59	4,0	1,1	569	38,7	-2,0	73	5,0	-1,0
hospodářská	664	9	1,4	1,2	9	1,4	0,7	266	40,1	2,9	15	2,3	-2,7
celková	4 056	116	2,9	0,8	253	6,2	1,3	1766	43,5	-0,9	171	4,2	-2,2

Vysoký podíl **recidivistů** na celkově stíhaných pachatelích v roce 2007 byl zaznamenán zejména v souvislosti s následující trestnou činností - vloupání do obchodů a restaurací (68 %), vloupání do chat (52 %), krádeže věcí z automobilů (67 %), součástek motorových vozidel (53 %), podvod (57 %), úvěrový podvod (42 %).

Následující tabulka ukazuje vývoj počtu vybraných druhů pachatelů u sledovaných trestných činů v kraji Vysočina od roku 2003:

Sledované trestné činy	Rok/pachatel (R-recidivista, N-nezletilí, M-mladiství)														
	2003			2004			2005			2006			2007		
	R	N	M	R	N	M	R	N	M	R	N	M	R	N	M
Loupeže	18	0	9	38	2	6	37	1	9	23	8	6	20	7	4
Úmyslné ublížení na zdraví	38	4	5	67	1	4	53	3	7	39	7	4	59	0	5
Nebezpečné vyhrožování	21	0	0	25	1	1	23	0	2	19	1	0	17	2	1
Porušování domovní svobody	19	19	3	37	2	5	26	0	4	31	14	4	22	2	4
Týrání osoby ve spol. obydlí	0	0	0	0	0	0	2	0	0	4	0	0	8	0	0
Krád. vloupáním do obchodů	33	10	3	27	1	5	25	0	2	32	2	6	21	1	4
Krád. vloupáním do restaurací	17	0	6	6	2	1	1	0	0	11	1	4	15	0	2
Krád. vloupáním do bytů	7	0	0	1	6	0	7	0	2	7	3	3	6	1	2
Krád. vloupáním do vík. chat	37	1	7	44	6	9	23	16	5	21	3	5	14	1	1
Kr. vloup. do rodinných domků	12	4	2	18	7	3	17	1	4	12	8	4	18	6	5
Krádeže kapesní	10	3	4	4	5	3	4	2	2	7	2	1	3	0	0
Krádeže jiné na osobách	8	1	5	7	2	6	8	3	5	8	0	4	11	3	2
Krádeže mot. voz. dvoustopých	41	2	32	41	1	20	46	1	20	36	1	12	32	3	11
Krádeže věcí z automobilů	38	2	10	30	3	5	19	3	6	24	0	11	24	2	3

Krádeže součástí mot. voz.	22	0	2	15	0	2	24	1	3	6	0	0	18	0	5
Krádeže jízdních kol	10	0	3	9	3	1	11	1	2	12	0	2	3	3	0
Krádeže v bytech	46	2	3	33	3	10	19	2	7	27	2	7	18	3	5
Krádeže v jiných objektech	181	10	18	175	6	10	156	0	15	136	4	18	160	4	15
Podvod	54	0	0	53	0	1	55	0	0	41	0	1	29	1	0
Poškození cizí věci	14	8	3	12	19	12	15	10	4	10	6	3	9	4	10
Výtržnictví	47	1	10	45	1	12	73	2	6	76	0	12	59	3	15
Sprejerství	10	24	26	7	5	16	6	4	15	10	8	28	13	23	19
Ohrožení pod vlivem náv. látky	6	0	0	6	0	0	5	0	0	46	0	0	85	0	2
Úvěrový podvod	45	0	0	57	0	0	224	0	0	306	0	0	150	0	0

Uvedené údaje ukazují na vysoký počet **recidivistů** páčajících trestný čin úvěrového podvodu a nárůst počtu pachatelů recidivistů páčajících trestnou činností ohrožení pod vlivem návykových látek, opilství. A právě opilství, tedy trestný čin spáchaný pachatelem **pod vlivem alkoholu** je z více než 95 % příčinou páčání sledovaných trestných činů úmyslné ublížení na zdraví a ohrožení pod vlivem návykových látek. Policie ČR nevede evidenci trestných činů spáchaných alkoholiky. Údaje o této skupině obyvatel jsou uvedeny v kapitole 2.6. Evidované nejsou ani trestné činy spáchané **drogově závislými a gamblery**. Je vysoce pravděpodobné, že tato deviate přímo souvisí s kriminalitou a z výsledků výzkumu veřejného mínění vyplývá, že v pořadí třetí skupinou osob, které se nejvíce podílejí (asi 26 %) na kriminalitě jsou právě drogově závislí a gambleři. Další informace k této skupině obyvatel jsou uvedeny v kapitole 2.6. Ze Zprávy a zkušeností Policie ČR vyplývá, že z věkového hlediska převažují pachatelé ve věku 20 až 30 let s podílem asi 35 %. Z uvedených údajů není patrná ve srovnání s ČR nadměrná ani narůstající **kriminalita páčaná nezletilými a mladistvými**. Přesto však je třeba se této skupině, zejména těm, kteří již mají zkušenosti s kriminalitou nebo mají výchovné problémy, věnovat. Další informace o kriminalitě, přestupcích a výchovných problémech nezletilých a mladistvých v kraji Vysočina jsou uvedeny v kapitole 2.5. Ve vztahu k dosaženému vzdělání převažují pachatelé se základním vzděláním a vyučením (asi 45 %). Rizikovými jedinci v postavení potenciálních pachatelů jsou podle strategie, obecných poznatků Policie ČR a úřadů práce i **dlouhodobě nezaměstnaní** nebo obtížně zaměstnatelní. Policie ČR nevede statistiku trestné činnosti nezaměstnaných, její poznatky vycházejí z průběhu vyšetřování a zejména ze znalosti skupin obyvatelstva na úrovni obvodních oddělení. Další údaje o skupině nezaměstnaných jsou uvedeny v kapitole 2.8. Z údajů uvedených ve struktuře pachatelů v České republice a v kraji Vysočina vyplývá, že podíl pachatelů **cizinců** na celkovém počtu pachatelů v kraji Vysočina je pod úrovní podílů pachatelů cizinců v České republice. Počet cizinců s dlouhodobým a trvalým pobytem však stoupá v ČR i v kraji Vysočina a dá se předpokládat i nárůst trestné činnosti této skupiny. To hrozí především v souvislosti s budováním průmyslu v blízkosti dálnice D1 (Velké Meziříčí). Další údaje o této skupině obyvatelstva jsou uvedeny v kapitole 2.7. V kapitole 3.4. je uveden přehled o zařízeních a službách sociální péče v kraji Vysočina, které kromě jiného pracují s některými skupinami výše uvedených obyvatel.

### 1.2.7. Oběti trestných činů

Přehled o obětech v kraji Vysočina podle jednotlivých druhů kriminality a podle věku od roku 2003 poskytuje Tabulka č. 9a,b, a c (příloha). Přehled o obětech sledovaných trestných činů v kraji Vysočina od roku 2003 poskytuje následující tabulka:

Trestný čin	Rok				
	2003	2004	2005	2006	2007
Loupeže	70	110	84	79	79
Úmyslné ublížení na zdraví	155	179	157	142	190
Nebezpečné vyhrožování	51	50	71	55	53
Týrání osoby ve spol.obydlí	0	2	12	11	22
Krádeže kapesní	185	237	194	167	219
Krádeže jiné na osobách	69	86	81	98	115

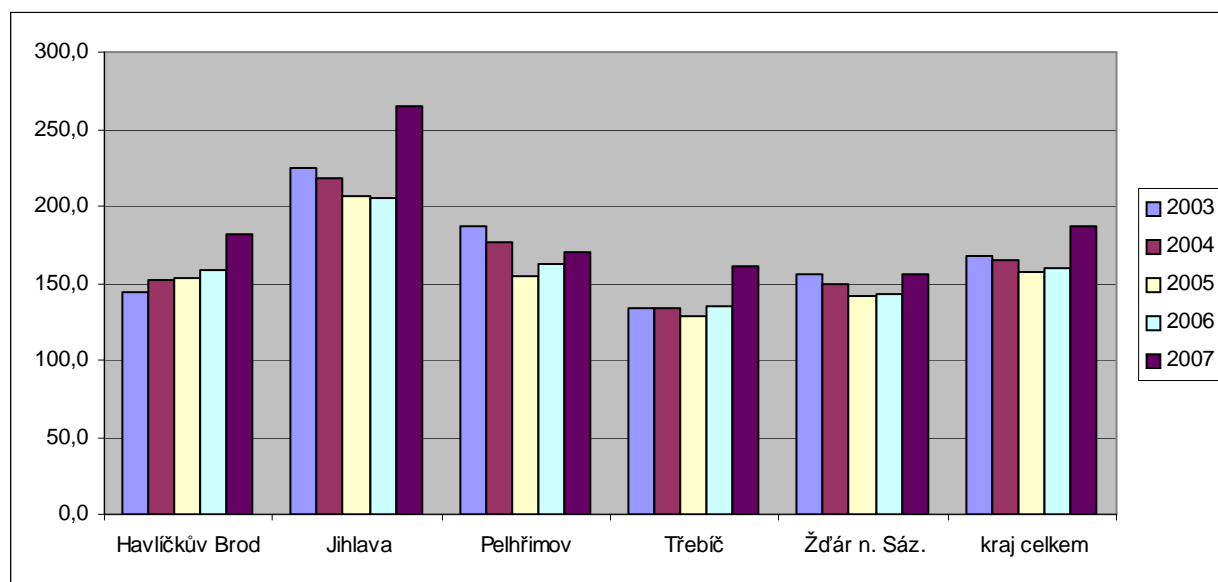
**U ostatních sledovaných trestných činů nejsou ve statistických údajích Policie ČR vedeny údaje o obětech.**

Výše uvedené údaje ukazují na nejvyšší počty obětí v případě trestných činů úmyslného ublížení na zdraví, vyhrožování a kapesních krádeží. Z hlediska pohlaví se daleko častěji stávají oběťmi **ženy**. V roce 2007 byl zaznamenán zvýšený počet případů týrání osob ve společném obydlí, což přímo souvisí s problematikou **domácího násilí**. Vzhledem k tomu, že se celorepublikově zvyšuje počet případů souvisejících s domácím násilím (v roce 2003 to bylo 137 zjištěných případů a v roce 2007 již 846 zjištěných případů), je třeba prevenci této trestné činnosti věnovat zvýšenou pozornost. Další informace k obětem domácího násilí jsou uvedeny v kap. 3.5.1.

**1.3. Analýza celkové kriminality a stanovených priorit kriminality na úrovni okresů (Okresních ředitelství Policie ČR)**

**1.3.1. Celková kriminalita**

Vývoj celkové kriminality v jednotlivých okresech odpovídá vývoji kriminality v ČR i kraji Vysočina. V roce 2007 byl zaznamenán nárůst zjištěných trestných činů ve srovnání s rokem 2006 ve všech okresech. Nejvýraznější je pak v okrese Jihlava. Přehled o počtech zjištěných trestných činů absolutně, v přepočtu na 10 tis. obyvatel a způsobené škodě od roku 2003 je uveden v Tabulce č. 4 (příloha). Vývoj celkové kriminality v přepočtu na 10 tis. obyvatel v jednotlivých okresech kraje Vysočina od roku 2003 ukazuje následující graf:



K nejvyššímu nárůstu celkové kriminality (o 694 zjištěných trestných činů) za rok 2007 došlo v okrese Jihlava. Nárůst v tomto okrese je zaznamenán především v případě majetkové a zbývající kriminality. Přehled o skladbě kriminality od roku 2003 podle jednotlivých okresních

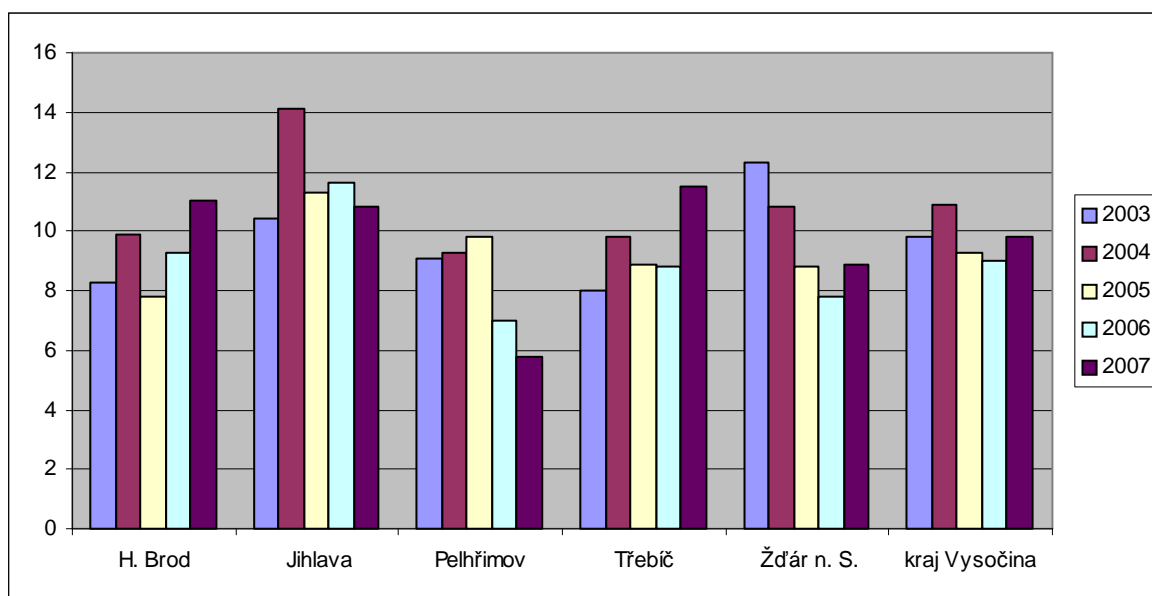
ředitelství poskytuje Tabulka č. 5 (příloha). Pořadí zatíženosti jednotlivých okresních ředitelství Policie ČR celkovou kriminalitou v roce 2007 v přepočtu na 10 tis. obyvatel a na 1 policistu ukazuje následující tabulka:

Okres	Počet obyvatel	Počet policistů	Celková trestná činnost					
			na 10 tis. obyvatel			na 1 policistu		
			počet	index	pořadí	počet	index	pořadí
Havlíčkův Brod	95 618	210	1733	181,2	2	1733	8,3	4
Jihlava	111 257	226	2942	264,4	1	2942	13,0	1
Pelhřimov	72 958	177	1237	169,5	3	1237	7,0	5
Třebíč	114153	210	1836	160,8	4	1836	8,7	3
Žďár nad Sázavou	119 691	202	1864	155,7	5	1864	9,2	2
kraj Vysočina	513 677	1025	9612	187,1		9612	9,4	

**Nejzatíženějším okresním ředitelstvím je Jihlava** a to jak v přepočtu na 10 tis. obyvatel, tak na 1 policistu. V přepočtu na 1 policistu je **dokonce dvanáctým nejzatíženějším okresním ředitelstvím v ČR** (Tabulka č. 7a – příloha), přičemž zatíženost obvodního oddělení Policie ČR Jihlava je daleko nejvyšší v celém kraji (kap. 1.4.3). Zatíženost ostatních okresních ředitelství kraje je pod republikovým průměrem. Všechna okresní ředitelství upozorňují v souvislosti s kriminalitou na **negativní vliv dálnice D1**. Kromě dopravní situace má dopad i na celkovou kriminalitu, zejména majetkovou. Tu ovlivňuje jednak obyvatelstvo migrující za prací, dále výstavba nových průmyslových zón a nabídka pracovních příležitostí s tím spojených, které často využívají nezaměstnaní, sociálně slabí občané nebo cizinci. Typickým příkladem je Velké Meziříčí a nárůst drobné pouliční kriminality.

### 1.3.2. Násilná kriminalita

Přehled o vývoji násilné kriminality v jednotlivých okresech kraje Vysočina od roku 2003 poskytuje Tabulka č. 5 (příloha). Následující graf ukazuje srovnání vývoje násilné kriminality v přepočtu na 10 tis. obyvatel v jednotlivých okresech :



Přehled o zatíženosti jednotlivých okresních ředitelství Policie ČR násilnou kriminalitou a přehled o počtu zjištěných sledovaných trestných činů v roce 2007 poskytuje následující tabulka:



Okres	počet obyvatel	celkem			z toho			
		počet	index	pořadí	loupeže	úmysl.ubl.	týrání os.	por.d.svob.
Havlíčkův Brod	95 618	105	11,0	2	9	48	5	11
Jihlava	111 257	120	10,8	3	36	25	3	25
Pelhřimov	72 958	42	5,8	5	3	12	1	15
Třebíč	114 153	131	11,5	1	11	64	5	13
Žďár nad Sázavou	119 691	106	8,9	4	17	31	6	16
kraj Vysočina	513 677	504	9,8		76	180	20	80

Použité zkratky: úmysl.ubl. – úmyslné ublížení na zdraví

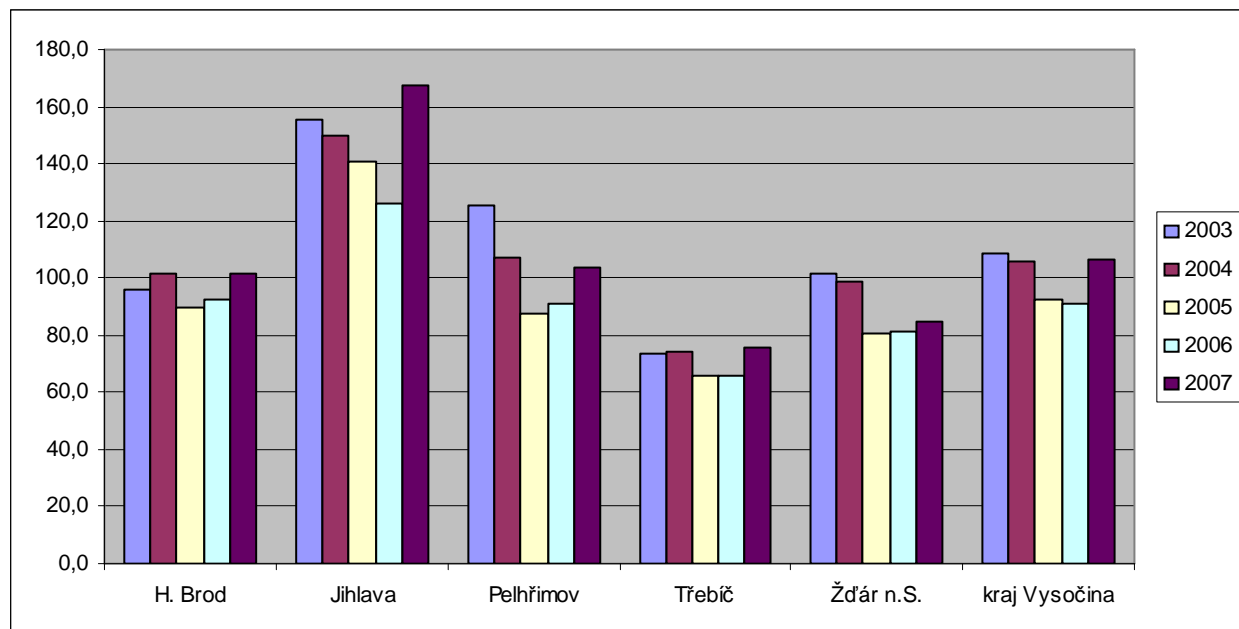
týrání os – týrání osob žijících ve společném obydlí

por.d.svob. – porušování domovní svobody

Nejvyšší nárůst násilné trestné činnosti ve srovnání s rokem 2006 byl zaznamenán v okresech Třebíč a Havlíčkův Brod. Ze sledovaných trestných činů je patrný vysoký počet loupeží v okrese Jihlava (36) a je nejvyšší od roku 2005 (25). Z poznatků Policie ČR, ze statistik i výsledků výzkumu veřejného mínění vyplývá, že častěji dochází k loupežným přepadením ve městech nad 20 tis. obyvatel a následujících lokalitách – Světlá n. Sázavou, Ledec n. Sázavou, Moravské Budějovice, Okříšky, Jaroměřice n. Rokytou a Polná. Nejčastěji dochází k **loupežným přepadením na neosvětlených, málo frekventovaných místech**, přibývá i pouličních loupeží (náhodné přepadení). Nejvyšší počty trestných činů úmyslného ublížení na zdraví byly zjištěny v okrese Třebíč a Havlíčkův Brod, nejde však o trvalý vývoj. Trestné činy porušování domovní svobody úzce souvisí s krádežemi vloupání do rodinných domků a bytů, které jsou předmětem analýzy majetkové kriminality. Přehled o počtu sledovaných násilných trestných činů v jednotlivých okresech kraje Vysočina poskytuje tabulka č. 6 (příloha).

### 1.3.3. Majetková kriminalita

Přehled o vývoji majetkové kriminality v jednotlivých okresech kraje Vysočina od roku 2003 poskytuje Tabulka č. 5 (příloha). Následující graf ukazuje srovnání vývoje majetkové kriminality v jednotlivých okresech:



Přehled o zatíženosti jednotlivých okresních ředitelství Policie ČR majetkovou kriminalitou v roce 2007 poskytuje následující tabulka:

Okres	počet obyvatel	majetková celkem			z toho								
		počet	index	poř.	krádež vloup.	index	poř.	krádež prostá	index	poř.	krádež ostatní	index	poř.
Havlíčkův Brod	95 618	973	101,8	3	366	38,3	2	503	52,6	4	104	10,9	2
Jihlava	111 257	1864	167,5	1	625	56,2	1	1090	98,0	1	149	13,4	1
Pelhřimov	72 958	758	103,9	2	270	37,0	5	428	58,7	2	60	8,2	3
Třebíč	114 153	864	75,7	5	289	25,3	4	491	43,0	5	84	7,4	4
Žďár nad Sázavou	119 691	1015	84,8	4	302	25,2	3	631	52,7	3	82	6,9	5
kraj Vysočina	513 677	5474	106,6		1852	36,1		3143	61,2		479	9,3	

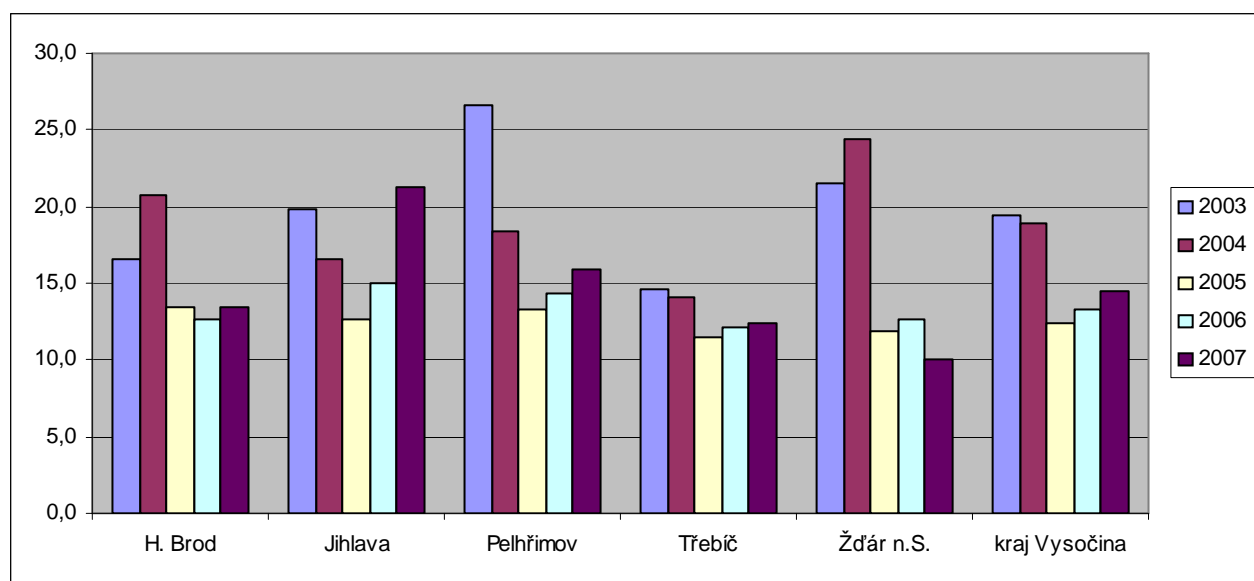
Nejvyšší počet zjištěných majetkových trestných činů byl zaznamenán v okrese Jihlava a to jak v přepočtu na 10 tis. obyvatel, tak absolutně. Zejména v případě krádeží vloupáním a krádeží prostých je to vysoko nad krajský průměr. Z hlediska dlouhodobého vývoje však nejde o setrvalý stav. Největší nárůst případů byl zaznamenán přímo v krajském městě. Přehled o počtu zjištěných sledovaných majetkových trestných činů v jednotlivých okresech kraje Vysočina od roku 2003 poskytuje tabulka č. 6 (příloha).

### Krádeže vloupáním

Přehled o počtu zjištěných případů sledovaných krádeží vloupáním i v přepočtu na 10 tis. obyvatel v jednotlivých okresech kraje Vysočina v roce 2007 poskytuje následující tabulka:

Okres	počet obyvatel	krádeže vloupáním do														
		obchodů			restaurací			bytů			chat			rodinné domy		
		počet	index	poř.	počet	index	poř.	počet	index	poř.	počet	index	poř.	počet	index	poř.
Havlíčkův Brod	95 618	17	1,8	4	23	2,4	1-2	13	1,4	3	45	4,7	4	31	3,2	4-5
Jihlava	111 257	67	6,0	1	27	2,4	1-2	31	2,8	1	68	6,1	2	43	3,9	3
Pelhřimov	72 958	7	1,0	5	17	2,3	3	9	1,2	4	59	8,1	1	24	3,3	4-5
Třebíč	114 153	36	3,2	3	20	1,8	5	11	1,0	5	21	1,8	5	54	4,7	2
Žďár n. S.	119 691	66	5,5	2	24	2,0	4	23	1,9	2	61	5,1	3	88	7,4	1
kraj Vysočina	513 677	193	3,8		111	2,2		87	1,7		254	4,9		240	4,7	

Přehled o vývoji sledovaných trestných činů krádeže vloupáním v přepočtu na 10 tis. obyvatel v jednotlivých okresech od roku 2003 poskytuje následující graf:



Na okrese **Havlíčkův Brod** považují za nejzávažnější problém **vloupaní do restaurací a obchodů, chat a neadekvátní zabezpečení objektů**, které jsou cílem sledované trestné činnosti. Společně se zvyšující se specializací pachatelů trestných činů je to hlavní důvod neklesajících počtů případů krádeží vloupáním. Mezi nejhroženější lokality patří města Havlíčkův Brod, Golčův Jeníkov, Chotěboř a chatové oblasti. Krádeže vloupáním (zejména **do obchodů**) v okrese **Jihlava** jsou podle poznatků okresního ředitelství Policie ČR způsobovány zejména v sídlištích. Jedná se převážně o lokality bez technického preventivního zajištění a s tím související obtížné odhalování pachatelů. V okrese **Pelhřimov** je zaznamenána za poslední 3 roky nárůst počtu vloupání do víkendových **chat a chalup**. Vloupání **do rodinných domků** je největším problémem okresu **Třebíč**. Zde byl v roce 2007 zaznamenán nejvyšší počet zjištěných případů za posledních 5 let (54). Za nejproblémovější oblasti na okrese Třebíč jsou považovány okrajové části větších měst a chatové oblasti. **Rodinné domky** jsou nejčastějším objektem pachatelů i na okrese **Žďár nad Sázavou**, kde bylo zjištěno i nejvíce případů v roce 2007 v celém kraji. Mezi nejproblémovější oblasti patří města Žďár nad Sázavou a Velké Meziříčí.

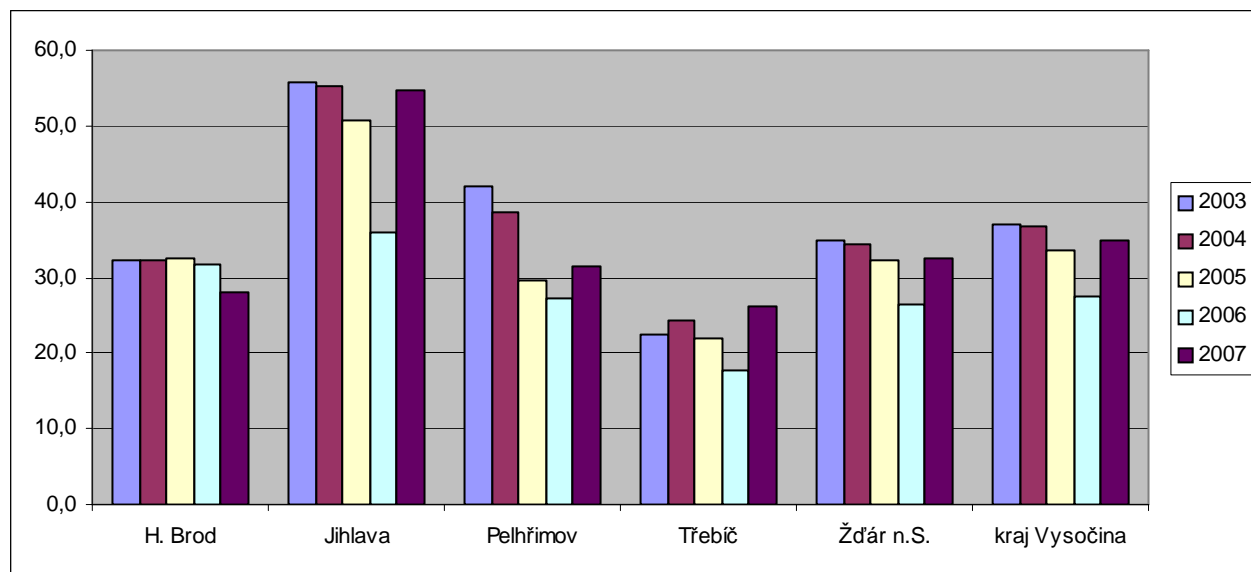
### Krádeže prosté

Přehled o počtu zjištěných případů sledovaných krádeží prostých i v přepočtu na 10 tis. obyvatel v jednotlivých okresech kraje Vysočina v roce 2007 poskytuje následující tabulka:

Okres	počet obyvatel	krádeže prosté														
		kapesní			mot.voz.2stop			věcí z aut			součástek m.v.			jízdních kol		
		počet	index	poř.	počet	index	poř.	počet	index	poř.	počet	index	poř.	počet	index	poř.
Havlíčkův Brod	95 618	38	4,0	2	79	8,3	2	81	8,5	5	34	3,6	4	37	3,9	3
Jihlava	111 257	105	9,4	1	105	9,4	1	274	24,6	1	68	6,1	2	58	5,2	1
Pelhřimov	72 958	11	1,5	5	36	4,9	4	81	11,1	4	90	12,3	1	11	1,5	4
Třebíč	114 153	30	2,6	3	52	4,6	5	170	14,9	3	31	2,7	5	16	1,4	5
Žďár n. S.	119 691	15	1,3	4	91	7,6	3	184	15,4	2	46	3,8	3	52	4,3	2
kraj Vysočina	513 677	199	3,9		363	7,1		790	15,4		269	5,2		174	3,4	

*Použité zkratky: mot.voz. 2 stop - motorových vozidel dvoustopých  
součástek m.v. - součástek motorových vozidel*

Přehled o vývoji sledovaných trestných činů krádeže prostých v přepočtu na 10 tis. obyvatel v jednotlivých okresech od roku 2003 poskytuje následující graf:



Ze sledovaných trestných činů krádeží prostých jsou za nejzávažnější v okrese **Havlíčkův Brod** považovány **krádeže aut** a to v místech s větší koncentrací obyvatel (velká nákupní centra, nádraží). Okres **Jihlava** se jeví jako nejzatíženější ve sledovaných krádežích. Vysoké a v přepočtu na 10 tis. obyvatel vysoce nadprůměrné jsou zejména **krádeže věcí z aut a krádeže kapesní**. Ke kapesním krádežím dochází zejména v prostředcích městské hromadné dopravy, ke krádežím věcí z aut pak dochází zejména na sídlištích. V okrese **Pelhřimov** byl zjištěn za posledních 5 let nejvyšší počet zjištěných případů krádeží **součástí motorových vozidel**. Pro okres **Třebíč** jsou nejpočetnějšími a nejzávažnějšími **krádeže věcí z aut**, které se podílí na celkově sledovaných krádežích prostých více než 55 %. Mezi nejproblémovější lokality patří Třebíč a Náměšť nad Oslavou. Na okrese **Žďár nad Sázavou** bylo v loňském roce zjištěno nejvíce případů **krádeží aut** (91) od roku 2003. Mezi nejzatíženější lokality patří Velké Meziříčí, Velká Bíteš a Žďár nad Sázavou.

### Ostatní majetková kriminalita

Vývoj zjištěných sledovaných trestných činů podvodu a poškozování cizí věci v jednotlivých okresech od roku 2003 je uveden v Tabulce č. 6 (příloha). Z údajů vyplývá, že nejčastěji jsou tyto trestné činy zjišťovány v okrese Jihlava. Trestné činy poškozování cizí věci jsou spojovány s pácháním pouliční trestné činnosti.

### 1.3.4. Ostatní a zbývající kriminalita

Přehled o zatíženosti jednotlivých okresních ředitelství Policie ČR u sledovaných trestných činů ostatní a zbývající kriminality v roce 2007 v kraji Vysočina poskytuje následující tabulka:

Okres	počet obyvatel	ostatní celkem			výtržnictví			sprejerství			ned.vyr.psych.l.		
		počet	index	pořadí	počet	index	poř.	počet	index	poř.	počet	index	poř.
Havlíčkův Brod	95 618	122	12,8	3-4	58	6,1	1	22	2,3	4	5	0,5	5
Jihlava	111 257	202	18,2	1	15	1,3	3	105	9,4	1	30	2,7	3
Pelhřimov	72 958	90	12,3	5	4	0,5	5	13	1,8	5	22	3,0	1
Třebíč	114 153	166	14,5	2	68	6,0	2	36	3,2	3	8	0,7	4
Žďár nad Sázavou	119 691	152	12,7	3-4	11	0,9	4	55	4,6	2	33	2,8	2
kraj Vysočina	513 677	732	14,3		156	3,0		231	4,5		98	1,9	

Použité zkratky: *ned.vyr.psych.l.* - nedovolená výroba psychotropních látek a jedů

Okres	počet obyvatel	zbývající celkem			ohr. pod vl.náv.l.		
		počet	index	poř.	počet	index	poř.
Havlíčkův Brod	95 618	313	32,7	4	38	4,0	5
Jihlava	111 257	489	44,0	1	82	7,4	2
Pelhřimov	72 958	173	23,7	5	38	5,2	4
Třebíč	114 153	410	35,9	2	102	8,9	1
Žďár nad Sázavou	119 691	417	34,8	3	82	6,9	3
kraj Vysočina	513 677	1802	35,1		342	6,7	

Použité zkratky: *ohr.pod vl.náv.l.* - ohrožení pod vlivem návykových látek, opilství

V okrese Třebíč a Havlíčkův Brod je za nejzávažnější považován problém výtržnictví, který je v okrese Havlíčkův Brod spojován zejména s akcemi **extremistických skupin** (Světlá nad Sázavou). V okrese Jihlava a Žďár nad Sázavou je považován za závažný trestný čin držení psychotropních látek a jedů, který je úzce spojen s drobnou kriminalitou. Vysoko nad průměrem kraje je v okrese Jihlava počet případů sprejerství.

### 1.3.5. Hospodářská kriminalita

Přehled o zatíženosti jednotlivých okresních ředitelství Policie ČR hospodářskou kriminalitou celkově a sledovaným trestným činem úvěrový podvod v roce 2007 poskytuje následující tabulka:

Okres	počet obyvatel	hospodář. celkem			úvěrový podvod		
		počet	index	poř.	počet	index	poř.
Havlíčkův Brod	95 618	209	21,9	3-4	51	5,3	5
Jihlava	111 257	258	23,2	1	65	5,8	3
Pelhřimov	72 958	160	21,9	3-4	77	10,6	1
Třebíč	114 153	262	23,0	2	96	8,4	2
Žďár nad Sázavou	119 691	168	14,0	5	66	5,5	4
kraj Vysočina	513 677	1057	20,6		355	6,9	

V jednotlivých okresech našeho kraje byl v loňském roce zaznamenán pokles počtu úvěrových podvodů. Pouze na okrese Pelhřimov počet **úvěrových podvodů** od roku 2005 narůstá (Tabulka č. 6 – příloha). Tento trestný čin je považován všemi okresními ředitelstvími Policie ČR za jeden z nejzávažnějších. Dle poznatků Okresního ředitelství Policie ČR Jihlava se ve zvýšené míře tento trestný čin začíná vyskytovat každoročně ve II. čtvrtletí. Úvěrové společnosti začínají v tomto období reagovat cestou orgánů činných v trestním řízení na nehrzené úvěry uzavírané před vánočními svátky.

### 1.3.6. Pachatelé trestných činů

Okres	Počet obyvatel	pachatelé celkem			recidivisté			nezletilí+mladiství		
		počet	index	pořadí	počet	index	pořadí	počet	index	pořadí
Havlíčkův Brod	95 194	742	78	4	307	32	4	55	6	4-5
Jihlava	111 043	975	88	1	486	44	1	96	9	1
Pelhřimov	72 703	579	80	3	250	34	2-3	58	8	2-3
Třebíč	114 052	945	83	2	387	34	2-3	93	8	2-3
Žďár nad Sázavou	119 590	815	68	5	336	28	5	67	6	4-5
kraj Vysočina	512 582	4056	79		1766	34		369	7	

### 1.3.7. Oběti trestných činů

Okres	Počet obyvatel	Oběti celkem			z toho			
		počet	index	pořadí	do 15	16-18	19-60	nad 60
Havlíčkův Brod	95618	179	19	2	16	11	126	26
Jihlava	111 257	281	25	1	17	22	205	37
Pelhřimov	72 958	80	11	5	16	5	49	10
Třebíč	114 153	169	15	3	9	10	134	16
Žďár nad Sázavou	119 691	151	13	4	10	9	112	20
kraj Vysočina	513 677	860	17		68	57	626	109

#### **1.4. Analýza celkové kriminality a analýza stanovených priorit kriminality na úrovni obvodních oddělení Policie ČR**

##### **1.4.1. Přehled o počtu obyvatel v působnosti obvodních oddělení Policie ČR**

Snahou zpracovatelů bylo analyzovat kriminalitu na úroveň obcí s rozšířenou působností. Policie ČR ve svých statistických výkazech nevede údaje o kriminalitě za tento samosprávný celek. Nejnižší organizační jednotka Policie ČR, na jejíž úrovni se vedou údaje o kriminalitě jsou obvodní oddělení. Jejich územní obvody se však nekryjí s územním uspořádáním obcí s rozšířenou působností, proto bylo vzato v úvahu doporučení Republikového výboru a analýza byla zpracována podle obvodních oddělení policie ČR. Přehled o jednotlivých obvodních odděleních v rámci okresních ředitelství Policie ČR kraje Vysočina, o počtu obcí, které spadají do územní působnosti obvodních odděleních a o počtech obyvatel v působnosti jednotlivých obvodních oddělení poskytuje Tabulka č. 7 (příloha). Dle Doporučení byla vyhodnocena zatíženost jednotlivých obvodních oddělení Policie ČR dle nápadu celkové kriminality, násilné kriminality, krádeží prostých a krádeží vloupáním v přepočtu na 10 tis. obyvatel (viz kapitola 1.4.3 b). Porovnání zatíženosti jednotlivých obvodních oddělení Policie ČR kriminalitou za pomoci převodového indexu umožňuje získat přehled o nejzatíženějších oblastech. Na základě podnětů ze strany některých vedoucích pracovníků Policie ČR, kteří považují za důležitější ukazatel zatíženosti přepočet trestné činnosti na 1 policisty, bylo sestaveno pořadí zatíženosti celkovou kriminalitou i dle tohoto ukazatele (viz kapitola 1.4.3 a).

V kapitole 1.4.4. jsou uvedeny poznatky nejzatíženějších obvodních oddělení o nejzávažnějších bezpečnostních problémech v obvodech.

### 1.4.2. Zatíženost obvodních oddělení Policie ČR v kraji Vysočina v roce 2007

#### Okres Havlíčkův Brod

Obvodní oddělení	Počet obyvatel	Celková TČ			Násilná TČ			z toho				Krádeže prosté			z toho					
		počet	index	pořadí	počet	index	pořadí	loupeže	ubliž. na zd.	por.d. svob.	týrání osob	počet	index	pořadí	kapesní	aut	věcí z aut	souč. m.voz.	v bytech	jízd. kol
Golčův Jeníkov	9 148	156	170,5	2	2	2,2	6	1	1	0	0	51	55,7	2	0	8	7	3	3	1
Havlíčkův Brod	35 767	906	253,3	1	52	14,5	2	7	24	7	3	286	80,0	1	31	34	57	24	9	26
Chotěboř	20 364	280	137,5	4	14	6,9	4	0	6	1	0	70	34,4	5	4	16	7	3	2	7
Ledeč n.S.	9 499	130	136,9	5	11	11,6	3	1	4	2	1	33	34,7	4	0	9	7	3	3	0
Přibyslav	9 537	95	99,6	6	4	4,2	5	0	1	1	1	25	26,2	6	0	6	1	0	2	0
Světlá n.S.	10 610	166	156,5	3	22	20,7	1	0	12	0	0	38	35,8	3	3	6	2	1	1	3

Obvodní oddělení	Počet obyvatel	Krádeže vloupáním			z toho						ostat. maj.TČ		ostatní TČ			zb. TČ	hos.TČ
		počet	index	pořadí	do bytů	do RD	do chat	do obch.	do rest.	podvod	pošk. c.věci	sprejerství	výtržnictví	n.výr. p.látek	ohr.p. vl.n.l.	úvěr. podv.	
Golčův Jeníkov	9 148	50	54,7	1	0	4	7	4	4	1	0	2	0	0	3	1	
Havlíčkův Brod	35 767	162	45,3	2	9	11	11	6	12	19	40	8	31	4	21	40	
Chotěboř	20 364	84	41,2	3	1	10	20	4	3	7	9	2	5	0	3	1	
Ledeč n.S.	9 499	20	21,1	5	2	1	2	1	2	3	2	0	3	0	2	8	
Přibyslav	9 537	18	18,9	6	0	3	1	1	0	0	1	8	4	0	5	0	
Světlá n.S.	10 610	32	30,2	4	1	2	4	1	2	2	7	2	15	1	4	1	

#### Okres Jihlava

Obvodní oddělení	Počet obyvatel	Celková TČ			Násilná TČ			z toho				Krádeže prosté			z toho					
		počet	index	poř.	počet	index	poř.	loupeže	ubliž. na zd.	por.d. svob.	týrání osob	počet	index	pořadí	kapesní	aut	věcí z aut	souč. m.voz.	v bytech	jízd. kol
Jihlava	61 932	2 261	365,1	1	82	13,2	1	32	15	19	2	876	141,4	1	98	86	229	37	28	48
Polná	17 731	249	140,4	4	21	11,8	2	1	5	3	1	71	40,0	3	1	6	22	10	4	2
Telč	14 440	204	141,3	3	4	2,8	4	1	1	1	0	64	44,3	2	3	6	7	5	5	5
Třešť	15 280	228	149,2	2	13	8,5	3	2	4	2	0	79	51,7	4	3	7	16	16	6	3



# Kraj Vysočina

Obvodní oddělení	Počet obyvatel	Krádeže vloupáním			z toho					ostat. maj.TČ		ostatní TČ			zb. TČ	hos.TČ
		počet	index	pořadí	do bytů	do RD	do chat	do obch.	do rest.	podvod	pošk. c. věci	sprejerství	výtřnictví	n.vyr. p.látek	ohr. p. vl.n.l.	úvěr. podv.
Jihlava	61 932	503	81,2	1	26	27	57	61	22	38	71	101	6	20	44	50
Polná	17 731	34	19,2	4	1	10	3	1	2	0	3	2	5	0	17	13
Telč	14 440	35	24,2	3	3	3	3	1	1	1	6	1	2	9	15	1
Třešť	15 280	53	34,7	2	1	3	5	4	2	6	4	1	2	1	6	1

## Okres Pelhřimov

Obvodní oddělení	Počet obyvatel	Celková TČ			Násilná TČ			z toho				Krádeže prosté			z toho					
		počet	index	poř.	počet	index	poř.	loupeže	ubliž. na zd.	por.d. svob.	týrání osob	počet	index	pořadí	kapesní	aut	věcí z aut	souč. m.voz.	v bytech	jízd. kol
Humpolec	16 942	281	165,9	2	10	5,9	4	2	2	1	0	116	68,5	2	3	10	31	16	7	1
Kamenice n. L.	8 212	136	165,6	3	4	4,9	5	0	1	1	0	45	54,8	3	0	0	4	22	2	1
Pacov	12 365	144	116,5	5	12	9,7	1	1	1	5	1	52	42,1	4	1	9	5	11	4	0
Pelhřimov	25 778	565	219,2	1	23	8,9	2	0	6	7	0	183	71,0	1	7	15	38	35	12	9
Počátky	9 185	111	120,8	4	7	7,6	3	0	2	1	1	32	34,8	5	0	2	3	6	3	0

Obvodní oddělení	Počet obyvatel	Krádeže vloupáním			z toho					ostat. maj.TČ		ostatní TČ			zb.TČ	hos.TČ
		počet	index	pořadí	do bytů	do RD	do chat	do obch.	do rest.	podvod	pošk. c.věci	sprejerství	výtřnictví	n.vyr. p.látek	ohr.p. vl.n.l.	úvěr. podv.
Humpolec	16 942	54	31,9	4	2	5	10	1	5	3	8	3	1	3	9	20
Kamenice n. Lipou	8 212	29	35,3	2	0	6	5	1	1	0	4	1	1	4	10	0
Pacov	12 365	32	25,9	5	1	2	8	2	0	0	3	2	0	6	8	3
Pelhřimov	25 778	123	47,7	1	6	6	25	2	10	12	20	5	2	11	9	52
Počátky	9 185	32	34,8	3	0	5	11	1	1	2	3	2	0	0	2	2



## Okres Třebíč

Obvodní oddělení	Počet obyvatel	Celková TČ			Násilná TČ			z toho				Krádeže prosté			z toho					
		počet	index	poř.	počet	index	poř.	loupeže	ublíž. na zd.	por.d. svob.	týrání osob	počet	index	pořadí	kapesní	aut	věcí z aut	souč. m.voz.	v bytech	jízd. kol
Hrotovice	10 966	119	108,5	5	8	7,3	6	1	6	1	0	27	24,6	6	1	4	12	2	2	0
Jaroměřice n.R.	8 024	110	137,1	4	10	12,5	3	0	5	2	1	24	29,9	5	0	1	7	3	1	0
Jemnice	9 017	83	92,0	7	8	8,9	5	0	2	1	2	22	24,4	7	0	6	1	1	3	0
Mor. Budějovice	15 904	267	167,9	2	18	11,3	4	2	14	0	1	56	35,2	3	1	8	17	1	5	2
Náměšť n.Osl.	12 612	204	161,8	3	7	5,6	7	1	6	0	0	70	55,5	1	1	5	34	4	3	2
Okříšky	10 862	111	102,2	6	14	12,9	2	0	8	0	0	36	33,1	4	0	3	13	7	3	1
Třebíč	48 913	942	192,6	1	66	13,5	1	7	23	9	1	256	52,3	2	27	25	86	13	6	11

Obvodní oddělení	Počet obyvatel	Krádeže vloupáním			z toho					ostat maj.TČ		ostatní TČ			zb. TČ	hos.TČ
		počet	index	pořadí	do bytů	do RD	do chat	do obch.	do rest.	podvod	pošk. c.věcí	spre-gerství	výtrž-nictví	n.výr. p.látek	ohr.p. vl.n.l.	úvěr. podv.
Hrotovice	10 966	21	19,2	6	0	5	1	3	1	0	3	1	2	0	18	1
Jaroměřice n.Rok.	8 024	21	26,2	4	0	6	0	3	0	3	3	0	2	2	4	6
Jemnice	9 017	18	20,0	5	1	5	1	1	1	0	1	0	4	0	5	0
Moravské Buděj.	15 904	43	27,0	2	2	6	4	1	6	8	7	3	23	0	6	14
Náměšť n.Osl.	12 612	38	30,1	1	0	9	2	5	3	3	3	9	3	0	12	7
Okříšky	10 862	18	16,6	7	0	3	3	3	1	1	4	1	3	0	7	1
Třebíč	48 913	130	26,6	3	8	20	10	20	8	22	13	22	31	6	50	67

## Okres Žďár nad Sázavou

Obvodní oddělení	Počet obyvatel	Celková TČ			Násilná TČ			z toho				Krádeže prosté			z toho					
		počet	index	poř.	počet	index	poř.	loupeže	ublíž. na zd.	por.d. svob.	týrání osob	počet	index	pořadí	kapesní	aut	věcí z aut	souč. m.voz.	v bytech	jízd. kol
Bystřice nad P.	20 435	204	99,83	5	19	9,3	2	3	4	0	1	49	24,0	5	2	11	18	2	1	3
N. Město na M.	22 862	261	114,2	4	20	8,7	4	5	5	2	0	84	36,7	4	2	10	20	7	8	4
Velká Bíteš	8 637	150	173,7	3	2	2,3	5	1	1	0	0	59	68,3	2	0	7	24	8	3	3
Velké Meziříčí	25 800	507	196,5	1	23	8,9	3	3	9	5	0	196	76,0	1	7	22	76	18	6	6
Žďár n. Sáz.	40 709	742	182,3	2	42	10,3	1	5	12	9	5	243	59,7	3	4	41	46	11	9	36



# Kraj Vysočina

Obvodní oddělení	Počet obyvatel	Krádeže vloupáním			z toho					ostat maj.TČ		ostatní TČ			zb. TČ	hos.TČ
		počet	index	pořadí	do bytů	do RD	do chat	do obch.	do rest.	podvod	pošk. c.věci	sprejerství	výtržnictví	n.vyr. p.látek	ohr.p. vl.n.l.	úvěr. podv.
Bystřice nad Pern.	20 435	41	20,1	5	2	2	6	9	1	3	3	3	3	7	2	10
Nové Město na Mor.	22 862	48	21,0	4	0	5	10	7	1	2	5	6	0	5	12	9
Velká Bíteš	8 637	27	31,3	2	2	3	6	2	0	2	3	2	0	0	8	0
Velké Meziříčí	25 800	86	33,3	1	3	13	11	9	1	4	8	8	2	11	16	13
Žďár nad Sázavou	40 709	100	24,6	3	5	11	7	3	1	17	18	36	6	10	46	34

Zdroj: ČSÚ, Policie ČR

### **Použité zkratky:**

*Index – přepočet trestné činnosti na 10 tis. obyvatel*

*TČ – trestná činnost*

*ubliž na zd. – ublížení na zdraví*

*por. d. svob. – porušováno domovní svobody*

*souč. m. voz. – součástky motorových vozidel*

*pošk. c. věci - poškození cizí věci*

*n. vyr. p. látek – nedovolená výroba psychotropních látek a jedů*

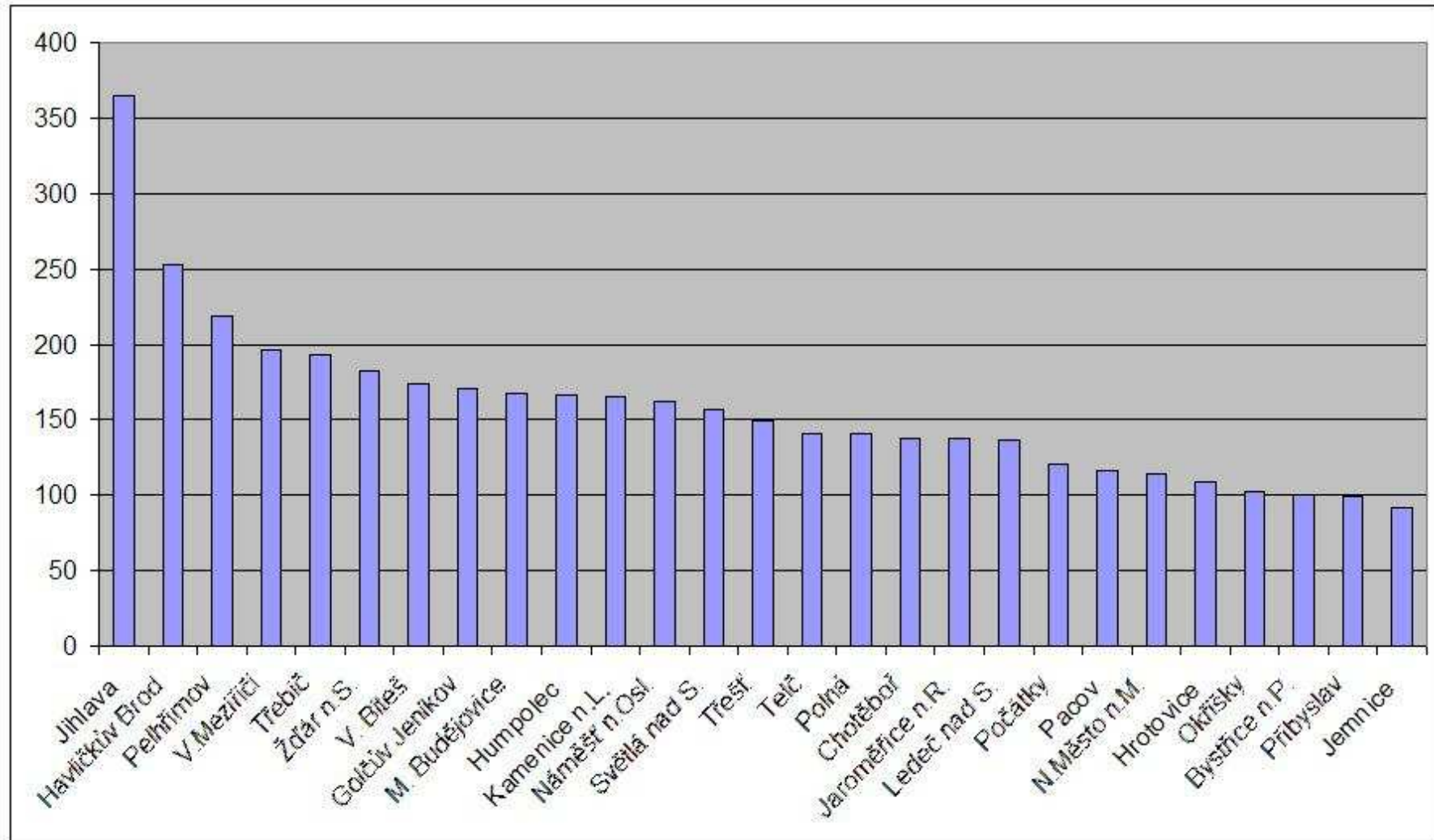
*zb. TČ – zbývající trestná činnost*

*hos. TČ – hospodářská trestná činnost*

*ohr. p. vl. n. l. – ohrožení pod vlivem návykových látek, opilství*

*úvěr. podv. – úvěrový podvod*

Přehled o zatíženosti jednotlivých obvodních oddělení celkovou kriminalitou v přepočtu na 10 tis. obyvatel:



1.4.3. Pořadí zatíženosti všech obvodních oddělení

Přehled o zatíženosti obvodních oddělení Policie ČR v kraji Vysočina v roce 2007:

a) přepočten na 10 tis. obyvatel

Poř.	Celková trestná činnost		Poř.	Násilná trestná činnost		Poř.	Krádeže prosté		Poř.	Krádeže vloupáním	
	obv. oddělení	Index		obv. oddělení	Index		obv. oddělení	Index		obv. oddělení	Index
1.	Jihlava	365,1	1.	Světlá n. Sáz.	20,7	1.	Jihlava	141,4	1.	Jihlava	81,2
2.	Havlíčkův Brod	253,3	2.	Havlíčkův Brod	14,5	2.	Havlíčkův Brod	80,0	2.	Golčův Jeníkov	54,7
3.	Pelhřimov	219,2	3.	Třebíč	13,5	3.	Velké Meziříčí	76,0	3.	Pelhřimov	47,7
4.	Velké Meziříčí	196,5	4.	Jihlava	13,2	4.	Pelhřimov	71,0	4.	Havlíčkův Brod	45,3
5.	Třebíč	192,6	5.	Okříšky	12,9	5.	Humpolec	68,5	5.	Chotěboř	41,2
6.	Žďár n. Sáz.	182,3	6.	Jaroměřice n. Rok.	12,5	6.	Velká Bíteš	68,3	6.	Kamenice n. Lip.	35,3
7.	Velká Bíteš	173,7	7.	Polná	11,8	7.	Žďár n. Sáz.	59,7	7.	Počátky	34,8
8.	Golčův Jeníkov	170,5	8.	Ledeč n. Sáz.	11,6	8.	Golčův Jeníkov	55,7	8.	Třešť	34,7
9.	Mor. Budějovice	167,9	9.	Mor. Budějovice	11,3	9.	Náměšť n. Osl.	55,5	9.	Velké Meziříčí	33,3
10.	Humpolec	165,9	10.	Žďár n. Sáz.	10,3	10.	Kamenice n. Lip.	54,8	10.	Humpolec	31,9
11.	Kamenice n. Lip.	165,6	11.	Pacov	9,7	11.	Třebíč	52,3	11.	Velká Bíteš	31,3
12.	Náměšť n. Osl.	161,8	12.	Bystřice n. Per.	9,3	12.	Třešť	51,7	12.	Světlá n. Sáz.	30,2
13.	Světlá n. Sáz.	156,5	13.	Velké Meziříčí	8,9	13.	Telč	44,3	13.	Náměšť n. Osl.	30,1
14.	Třešť	149,2	14.	Pelhřimov	8,9	14.	Pacov	42,1	14.	Mor. Budějovice	27
15.	Telč	141,3	15.	Jemnice	8,9	15.	Polná	40,1	15.	Třebíč	26,6
16.	Polná	140,4	16.	N. Město n. Mor.	8,7	16.	N. Město n. Mor.	36,7	16.	Jaroměřice n. Rok.	26,2
17.	Chotěboř	137,5	17.	Třešť	8,5	17.	Světlá n. Sáz.	35,8	17.	Pacov	25,8
18.	Jaroměřice n. Rok.	137,1	18.	Počátky	7,6	18.	Mor. Budějovice	35,2	18.	Žďár n. Sáz.	24,6
19.	Ledeč n. Sáz.	136,9	19.	Hrotovice	7,3	19.	Počátky	34,8	19.	Telč	24,2
20.	Počátky	120,8	20.	Chotěboř	6,9	20.	Ledeč n. Sáz.	34,7	20.	Ledeč n. Sáz.	21,1
21.	Pacov	116,5	21.	Humpolec	5,9	21.	Chotěboř	34,4	21.	N. Město n. Mor.	21
22.	N. Město n. Mor.	114,2	22.	Náměšť n. Osl.	5,6	22.	Okříšky	33,1	22.	Bystřice n. Per.	20,1
23.	Hrotovice	108,5	23.	Kamenice n. Lip.	4,8	23.	Jaroměřice n. Rok.	29,9	23.	Jemnice	20
24.	Okříšky	102,2	24.	Přibyslav	4,2	24.	Přibyslav	26,2	24.	Hrotovice	19,2
25.	Bystřice n. Per.	99,8	25.	Telč	2,8	25.	Hrotovice	24,6	25.	Polná	19,2
26.	Přibyslav	99,6	26.	V. Bíteš	2,3	26.	Jemnice	24,4	26.	Přibyslav	18,9
27.	Jemnice	92,0	27.	Golčův Jeníkov	2,2	27.	Bystřice n. Per.	24	27.	Okříšky	16,6

b) přepočten na 1 policisty

Poř.	obvodní oddělení	index
1.	Jihlava	56,5
2.	Velké Meziříčí	23
3.	Třebíč	21,9
4.	Havlíčkův Brod	20,6
5.	Pelhřimov	18,2
6.	Žďár n. Sáz.	17,3
7.	Polná	16,6
8.	Humpolec	15,6
9.	Chotěboř	15,6
10.	Třešť	15,2
11.	N. Město n. Mor.	14,5
12.	Náměšť n. Osl.	13,6
13.	Velká Bíteš	13,6
14.	Mor. Budějovice	13,4
15.	Golčův Jeníkov	13
16.	Světlá n. Sáz.	12,8
17.	Bystřice n. Per.	12,8
18.	Telč	12
19.	Okříšky	11,1
20.	Jaroměřice n. Rok.	11
21.	Ledeč n. Sáz.	10,8
22.	Kamenice n. Lip.	10,5
23.	Pacov	9,6
24.	Počátky	9,3
25.	Hrotovice	9,2
26.	Přibyslav	8,6
27.	Jemnice	7,5

Zdroj: ČSÚ, Policie ČR, výpočet indexu zpracovatel

#### 1.4.4. Komentář ke statistickým údajům nejzatiženějších obvodních oddělení

Komentář ke statistickým údajům byl zpracován v souladu s Doporučením na základě konkrétních poznatků a doporučení vedoucích nejzatiženějších obvodních oddělení.

##### 1.4.4.1. Konkrétní lokality a problémy nejzatiženějších obvodních oddělení

###### Jihlava

- v oblasti násilné trestné činnosti je považována za nejzávažnější trestná činnost páchaná pod vlivem alkoholu v zařízeních s nepřetržitým provozem zejména v pozdních nočních hodinách. V této souvislosti je doporučováno rozšiřovat a zkvalitňovat kamerový dohlížecí systém.
- v souvislosti s častými krádežemi vloupáním do chat, které páchají bezdomovci je doporučováno zřízení azylového domu
- v souvislosti s majetkovou trestnou činností je poukazováno na nedostatečné využívání možností ochrany svého majetku občany
- za závažný problém města Jihlavy je považováno sprejerství. Vzhledem k tomu, že tento trestný čin je páchán převážně nezletilými a mladistvými, je doporučováno zaměřit preventivní akce na školy
- V souvislosti s trestnou činností nedovolené výroby a distribuce návykových látek má obvodní oddělení podezření na páchání této trestné činnosti v Jihlavě, Brtnici a Dušejově

###### Havlíčkův Brod

- krádeže prosté v obchodních domech a přilehlých parkovištích, velkých sídlištích, autobusových nádražích, krádeže barevných kovů – pachatelé jsou často organizované skupiny, recidivisté, osoby sociálně slabé a drogově závislé
- loupeže v lokalitách čerpacích stanic PHM – pachatelé ve věku 20 – 30 let mající potřebu většího množství peněz
- místa spojená s velkou koncentrací osob a požívání alkoholických nápojů (bary, herny a další zařízení s nepřetržitým provozem ad.) – zde dochází k ohrožení pod. vlivem návykových látek, výtržnictví, vandalismu apod.
- úvěrové podvody páchané v souvislosti s prodejem spotřebního zboží a elektroniky

###### Pelhřimov

- za nejzávažnější problémy jsou považovány krádeže pohonných hmot na čerpacích stanicích a přímo z vozidel, krádeže barevných kovů, sprejerství a výtržnictví páchané pod vlivem alkoholu
- za neohroženější lokality jsou považovány Pelhřimov a Humpolec

###### Velké Meziříčí

- trestná činnost přímo ve Městě Velké Meziříčí a v obcích kolem silnice II/602 (souběžná s dálnicí D1
- trestná činnost spojená s budováním průmyslové zóny ve Velkém Meziříčí a s nabídkou pracovních příležitostí u zahraničních firem – pachatelé z celé republiky a cizí státní příslušníci
- nejčastěji dochází k loupežím, vykrádání kamionů, výtržnictví a pouliční kriminalitě

###### Třebíč

- převažuje trestná činnost v okresním městě zejména v blízkosti heren, diskoték, vináren a zábavných podniků v souvislosti s požíváním alkoholických nápojů
- krádeže vloupáním do bytů, rodinných domků (řadová zástavby), obchodů a restaurací na celém území města
- krádeže motorových vozidel v sídlištích Borovina, Nové Dvory a Hájek
- chatové oblasti v povodí řeky Jihlavy a velkých rybníků
- výtržnictví a sprejerství na území okresního města v souvislosti s požíváním alkoholických nápojů a provozem zábavných podniků

- úvěrové podvody páchané při předváděcích akcích zboží různého druhu
- nejzávažnější a nejčastěji zjišťovanou trestnou činností jsou krádeže vloupáním do domů a bytů, hospodářských objektů a dílen zemědělských podniků, prodejen a restaurací a dále krádeže věcí z automobilů
- pachatelé jsou převážně recidivisti, drogově závislí a bezdomovci
- k většině těchto krádeží dochází na neosvětlených místech nebo nedostatečně zabezpečených objektů, domů a bytů

#### **Žďár nad Sázavou**

- nejproblematictější lokalitou je část města Žďár nad Sázavou 1 s rozšířenou sítí výrobních a obchodních firem, zábavných zařízení a nejvyšším pohybem osob
- za nejzávažnější je považována majetková trestná činnost (zejména krádeže prosté) spojená s užíváním návykových látek a snahou uživatelů obstarat si prostředky na jejich nákup
- narušování veřejného pořádku v souvislosti s požíváním alkoholických nápojů a provozováním činnosti barů a restaurací (autobusové a vlakové nádraží)
- úvěrové podvody spočívající v podvodném získávání snadných půjček s fiktivně potvrzeným příjmem apod.

#### **Velká Bíteš**

- nejčastěji dochází k páchání trestných činů ve Městě Velká Bíteš a jeho okolí, které je spojováno s blízkostí dálnice D 1
- zvýšený výskyt pachatelů z celé republiky a pachatelů cizinců
- trestná činnost v blízkosti hotelů a ubytoven, které využívají pachatelé hledající pracovní příležitosti
- za nejzávažnější jsou považovány trestné činy spojené s loupeží a krádežemi věcí z automobilů

#### **Golčův Jeníkov**

- majetková trestná činnost spojená s zvýšeným počtem krádeží zemědělské techniky

#### **Moravské Budějovice**

- z hlediska násilné kriminality je nejzatíženější lokalitou Město Moravské Budějovice, kde dochází k násilné trestné činnosti a domácím násilím ve spojení s požíváním alkoholu (návštěvníci diskoték, barů a heren)
- krádeže vloupáním do domů a bytů (hotovosti a cenné věci), ke kterým dochází ve větších obcích a krádeže vloupáním do provozoven a obecních úřadů v menších obcích
- k rozšiřujícím se krádežím prostým patří krádeže věcí, které se prodávají do druhotných surovin (kryty kanalizací, měděné svody okapových systémů apod.).

#### **Další lokality**

**Světlá na Sázavou** – násilná trestná činnost spojená s organizováním akcí extremistických skupin

**Náměšť nad Oslavou** – trestná činnost sprejerství na nádraží Českých drah. Na vedlejší neosvětlené koleji zůstávají odstavené vagony, které se stávají cílem sprejerů.

#### **1.4.4.2. Pachatelé**

##### **a) násilná kriminalita**

- místní obyvatelé, kteří tímto způsobem řeší své finanční problémy (obyvatelé sociálně vyloučených lokalit, bezdomovci ad.
- recidivisti

- migrující občané – především zahraniční dělníci
- pachatelé jsou často pod vlivem alkoholu
- z věkového hlediska jsou to občané ve věku 20 – 30 let

**b) majetková kriminalita**

- organizované skupiny
- recidivisté
- osoby sociálně slabé a drogově závislé
- osoby s nízkými nebo žádnými příjmy

**c) ostatní a zbývající kriminalita**

- trestný čin sprejství je páchan zejména mladistvými pachateli
- trestný čin výtržnictví je páchan pachateli převážně pod vlivem alkoholu, často příslušníky etnických menšin

**d) hospodářská kriminalita**

- trestný čin úvěrového podvodu je páchan pachateli z řad dealerů, osobami bez trvalého příjmu, nezaměstnanými.

**1.4.4.3. Ostatní**

Vedoucí obvodních oddělení Policie ČR poukazují i na některé další poznatky, které ovlivňují nebo mohou ovlivnit bezpečnostní situaci a pocit vnímání bezpečí za strany občanů:

- jedním z možných opatření směřujících ke snížení kriminality je posílení činnosti hlídkové a obchůzkové služby (za přispění obecní policie) – některá obvodní oddělení (Jihlava, Velké Meziříčí, Velká Bíteš) však poukazují na nereálnost tohoto opatření vzhledem ke stavům policistů v současné době
- instalace nebo rozšíření dohlížecích kamerových systémů – frekventované části měst, příjezdové a výjezdové komunikace ve větších městech
- osvětové činnosti směřující k seznamování soukromých a právnických osob s možnostmi obrany osob a ochrany majetku
- častější a operativní varování obyvatel prostřednictvím médií
- zvýšená a přísnější kontrolní činnost v zařízeních podávajících alkohol se zaměřením na mládež a podnapilé
- omezení provozní doby zařízení v jejich blízkosti dochází k výtržnostem, vandalismu a pouliční kriminalitě
- legislativní úprava výkupu druhotných surovin a činnosti bazarů a zastaváren – zpřísnění podmínek evidence vykupovaných věcí a osob, které je prodávají ad.

**1.5. Přestupky řešené orgány obcí a Krajským úřadem kraje Vysočina od roku 2005**

Přestupky jsou sledovány a řešeny Policií ČR, obecní policií a správními orgány obcí a krajů. Republikový výbor pro prevenci kriminality ve svém Doporučení k rozsahu bezpečnostní analýzy oblast přestupků neřeší a nechává na krajích, zda tuto problematiku do bezpečnostní analýzy zařadí. Pracovní skupina doporučila zahrnout do bezpečnostní analýzy pouze přestupky řešené správními orgány obcí a kraje na základě zákona č. 200/1990 Sb., o přestupcích, ve znění pozdějších předpisů. Doporučení se navíc týká jen těch přestupků, které bezprostředně souvisí se sledovanou kriminalitou – přestupky na úseku ochrany před alkoholismem a jinými toxikomaniemi, proti veřejnému pořádku, proti občanskému soužití a majetku. Z věkového hlediska jsou zvláště sledovány přestupky občanů do 18 let. Do přehledu přestupků nebyly zařazeny ani přestupky řešené obecní policií. Obecní policie jsou v současné době zřízeny pouze 9 městy v kraji, nepokrývají svojí činností celé území kraje a z tohoto pohledu by nebylo vyhodnocení přestupkové činnosti objektivní.

Přehled o přestupcích projednaných orgány obcí kraje Vysočina a Krajským úřadem kraje Vysočina od roku 2005

Přestupky	2005			2006			2007		
	KrÚ	Obce	celkem	KrÚ	Obce	celkem	KrÚ	Obce	celkem
Počet přestupků ve sledovaném roce	73	20 436	20 509	58	15 690	15 748	73	16 072	16 145
Uloženo na pokutách:									
počet pokut	28	13 502	13 530	36	8 814	8 850	54	9 191	9 245
výše pokut v tis. Kč	12	21 938	21 950	18	18 951	18 969	34	24 673	24 707
Přestupky řešené podle §:									
§22 - přestupky na úseku sil.provozu	0	6 446	6 446	0	3 382	3 382	0	4 235	4 235
z toho do 18 let	0	54	54	0	37	37	0	41	41
§30 - alkohol a jiné toxikomanie	0	1 708	1 708	0	927	927	0	125	125
z toho do 18 let	0	30	30	0	17	17	0	7	7
§47 - proti veřejnému pořádku	0	483	483	0	201	201	0	278	278
z toho do 18 let	0	27	27	0	15	15	0	3	3
§49 - proti občanskému soužití	0	1 247	1 247	0	1 111	1 111	0	1 183	1 183
z toho do 18 let	0	62	62	0	56	56	0	50	50
§50 - proti majetku	0	1 335	1 335	0	982	982	0	1 008	1 008
z toho do 18 let	0	176	176	0	96	96	0	112	112

Obecně platí, že nejvíce přestupků řeší největší obce s rozšířenou působností – Jihlava, Třebíč, Velké Meziříčí a Havlíčkův Brod a dále obce, do jejichž správního obvodu zasahuje dálnice. Z poznatku odborných pracovníků vyplývá, že není řešena situace, kdy se přestupků dopouští určité skupiny obyvatel, pravděpodobně se jedná i o potenciální pachatele trestných činů, v různých místech České republiky. Pokud tedy občan v místě trvalého pobytu není veden jako občan, který se dopustil přestupku, neznamená to, že by se v rámci ČR přestupku nedopustil. Odbornými pracovníky je proto doporučováno **vytvořit centrální registr přestupků**, dle vzoru „Rejstřík trestů“, který by mohl pomoci k vymezení potenciálních pachatelů trestných činů a stanovení okruhu občanů, se kterými bude nutné z tohoto pohledu pracovat.



## 2. Sociálně demografická analýza

Hlavním cílem této části je podat základní informace o kraji Vysočina a jeho obyvatelstvu. Zpracovatelé byli současně vedeni snahou nalézt základní spojitosti s vývojem kriminality a promítnout je do některých preventivních opatření.

### 2.1. Charakteristika kraje

Rozlohou 6 796 km<sup>2</sup> (od 1. 1. 2005) se kraj řadí mezi regiony nadprůměrné velikosti – pouze 4 kraje ČR mají větší plošnou velikost. Území kraje Vysočina se administrativně člení na 5 okresů, 15 správních obvodů obcí s rozšířenou působností (ORP) a 26 obvodů pověřených obecních úřadů (POÚ). Základní samosprávnou jednotkou jsou obce, kterých je v kraji 704 (stav k 1. lednu 2005). Průměrná populační velikost obce na Vysočině je 725 obyvatel, což je nejméně ze všech krajů ČR. V kraji jsou nejčastěji zastoupeny obce s počtem obyvatel menším než 500. Statut města má v současnosti 34 obcí kraje, což je v rámci ČR vzhledem k velikosti kraje mírně podprůměrné. K 1. lednu 2008 žilo na Vysočině 512 582 obyvatel, což představuje čtvrtou nejnižší lidnatost mezi kraji ČR. Ženy z toho tvoří 50,5 %.

### 2.2. Obyvatelstvo kraje Vysočina

Přehled o stavu obyvatelstva v kraji a okresech kraje Vysočina od roku 2003:

Počet obyvatel Kraj Vysočina	Rok					Index 2007/2003
	2003	2004	2005	2006	2007	
Havlíčkův Brod	94 906	94 777	94 919	94 925	95 618	1,01
Jihlava	108 333	108 292	109 004	109 437	111 257	1,02
Pelhřimov	72 531	72 277	72 339	72 482	72 958	1,01
Třebíč	116 855	116 840	116 209	116 298	114 153	0,98
Žďár nad Sázavou	124 886	124 967	118 296	118 503	119 691	0,96
Celkem	517 511	517 153	510 767	511 645	513 677	0,99

Zdroj: ČSÚ

V následujících kapitolách jsou uvedeny údaje o některých skupinách obyvatel kraje Vysočina, které mohou mít za určitých okolností spojitost s kriminalitou a které lze proto označit za rizikové. Patří mezi ně mládež ohrožená sociálně patologickými jevy, některé skupiny cizinců a národnostních menšin, osoby ohrožené ztrátou bydlení, osoby společensky nepřizpůsobivé, osoby vracející se z výkonu trestu, dlouhodobě nezaměstnaní atd.

### 2.3. Věková struktura obyvatel

Údaje o vývoji věkové struktury obyvatel kraje Vysočina od roku 2003 jsou uvedeny v následující tabulce:

Věková skupina	Rok									
	2003		2004		2005		2006		2007	
	počet	podíl	počet	podíl	počet	podíl	počet	podíl	počet	podíl
0 - 14	83 449	16,1	81 670	15,8	78 645	15,4	76 939	15,0	*	
15 - 17	20 946	4,1	20 567	4,0	20 673	4,0	20 522	4,0	*	
18 - 59	313 774	60,6	313 528	60,6	309 880	60,7	309 399	60,5	*	
60 a více	99 342	19,2	101 388	19,6	101 569	19,9	104 785	20,5	*	
celkem	517 511		517 153		510 767		511 645		513 677	
Prům. věk	38,9		39,2		39,5		39,8		*	

Zdroj: ČSÚ

\* údaje dosud nebyly zveřejněny

## 2.4. Struktura vzdělanosti obyvatel

Následující tabulka ukazuje změny ve struktuře vzdělanosti obyvatelstva v kraji Vysočina od roku 2003:

Dosažené vzdělání	2003		2004		2005		2006		2007	
	celkem	% z PO	celkem	% z PO	celkem	% z PO	celkem	% z PO	celkem	% z PO
základní a bez vzdělání	87,5	20,2	91	20,9	89,3	20,6	83,7	19,3	*	
střední bez maturity	191,3	44,2	183	42,1	179,4	41,2	177,8	41,0	*	
střední s maturitou	122,3	28,2	128,7	29,6	131	30,1	134,3	31,0	*	
vysokoškolské	31,9	7,4	32,1	7,4	35,4	8,1	37,5	8,7	*	
obyvatel nad 15 let (PO)	434,1		435,5		432,1		434,7		*	

Zdroj: ČSÚ

\* údaje dosud nebyly zveřejněny

Postupně se tedy zvyšuje podíl obyvatel se středním a zejména vysokoškolským vzděláním. Určitý problém však představuje uplatnitelnost absolventů škol na trhu práce. Čerství absolventi se vzhledem k nedostatečné praxi těžko uplatňují na trhu práce. I v důsledku této skutečnosti může dojít k jejich kontaktu s kriminalitou, případně jinými sociálně patologickými jevy. Problémem je zejména vzdělanost obyvatel sociálně vyloučených lokalit (viz kapitola 2.7.).

## 2.5. Nezletilí a mladiství

Přehled o výkonu sociálně právní ochrany dětí a mládeže v roce 2007 v kraji Vysočina

Obec	Klienti kurátora pro mládež			Děti s nařízenou ústavní (ochr.) výchovou				Kurátoři mládeže úvazek
				počet umístěn.	po ukončení pobytu v zařízení			
	celkem	nezletilí	mladiství		do rodiny	do NRP	zletilost	
Bystřice nad Pernštejnem	104	56	48	12	0	0	1	4
Havlíčkův brod	85	35	50	23	0	0	2	6
Humpolec	78	28	50	15	0	0	2	2,8
Chotěboř	140	78	62	9	0	0	2	4
Jihlava	426	221	205	89	0	2	8	13
Moravské Budějovice	123	39	84	5	0	0	0	4
Náměšť nad Oslavou	55	16	39	5	0	0	0	2
Nové Město na Moravě	93	31	62	4	2	1	0	3
Pacov	16	4	12	0	0	0	0	2
Pelhřimov	132	41	91	5	0	0	0	5,5
Světlá nad Sázavou	29	13	16	2	0	0	1	0
Telč	30	7	23	11	1	0	2	2,1
Třebíč	266	99	167	35	1	1	5	9
Velké Meziříčí	52	15	37	10	0	2	4	4
Žďár nad Sázavou	344	106	238	24	1	1	3	4
kraj Vysočina	1973	789	1184	249	5	7	30	65,4

Zdroj: Ministerstvo práce a sociálních věcí ČR

NRP – náhradní rodinná péče

Republiková Strategie prevence kriminality na léta 2008 až 2011 klade důraz na **plošné** zavádění **Systému včasné intervence** a týmů pro mládež, jako významného nástroje snižování trestné činnosti mládeže. Základním posláním projektu je „...pozitivní změna situace – chování dítěte pomocí rychlé, adekvátní a efektivní reakce všech institucí, do jejichž působnosti spadá péče o rizikové, ohrožené a delikventní děti. Cílem je zamezit rozvoji kriminální kariéry dítěte a jeho integrace do normálního života“. Účastníky tohoto systému budou orgány sociálně právní

ochrany dětí, Policie ČR, justiční orgány, obecní policie, úřady práce, zdravotnická zařízení, školy a nestátní neziskové organizace. První krok k zavedení tohoto systému učinilo v letošním roce **město Třebíč** (spolupráce s městem Moravské Budějovice a Náměšť nad Oslavou).

Přehled o kriminalitě a přestupcích nezletilých a mladistvých v roce 2007 v kraji Vysočina

Obec	Trestná činnost			Přestupky mladiství celkem	Výchovné problémy		
	celkem	Z toho			celkem	z toho	
		nezletilí	mladiství	nezletilí		mladiství	
Bystřice nad Pernštejnem	10	2	8	11	13	5	8
Havlíčkův Brod	35	17	18	19	13	8	5
Humpolec	14	5	9	8	15	4	11
Chotěboř	12	6	6	41	121	51	70
Jihlava	87	26	61	58	184	121	63
Moravské Budějovice	27	6	21	14	42	8	34
Náměšť nad Oslavou	8	4	4	10	11	5	6
Nové město na Moravě	10	5	5	7	6	3	3
Pacov	6	2	4	6	4	0	4
Pelhřimov	38	13	25	13	10	6	4
Světlá nad Sázavou	8	4	4	14	8	7	1
Telč	9	3	6	4	20	3	17
Třebíč	58	15	43	30	121	37	84
Velké Meziříčí	18	5	13	11	18	12	6
Žďár nad Sázavou	29	3	26	28	46	18	28
kraj Vysočina	369	116	253	274	632	288	344

Zdroj: obce kraje Vysočina

## 2.6. Marginální skupiny obyvatelstva

Do této skupiny obyvatel negativně ovlivňující úroveň kriminality a bezpečí občanů se řadí v kraji Vysočina především obyvatelé bez přístřeší (bezdomovci), alkoholici, drogově závislí, gambleři ad. Přehled o počtu evidovaných osob této skupiny obyvatelstva v jednotlivých obcích s rozšířenou působností a v kraji Vysočina je uveden v následující tabulce:

Přehled o práci s příslušníky marginálních skupin obyvatelstva v roce 2007 v kraji Vysočina

Obec	Počet evidovaných	Pracuje se s	Propuštěno		Vyplacen příspěvek		Pers.vybavení úvazek
			z vězení	z ústavu	počet	Kč	
Bystřice nad Pernštejnem	40	2	20	0	16	16 000	0,4
Havlíčkův Brod	91	21	27	0	13	13 000	0,7
Humpolec	25	0	12	2	8	8 000	0,4
Chotěboř	249	6	8	3	3	3 000	0,5
Jihlava	142	19	92	7	49	49 000	1
Moravské Budějovice	23	5	18	0	7	6 500	0,2
Náměšť nad Oslavou	18	0	11	1	5	3 839	0,7
Nové Město na Moravě	21	0	10	0	4	4 000	0,3
Pacov	30	1	2	0	3	3 000	0,4
Pelhřimov	45	3	28	0	10	10 000	0,7
Světlá nad Sázavou	29	1	5	1	16	16 000	0,2
Telč	27	0	5	0	5	5 000	0,2
Třebíč	476	31	46	2	277	178 550	1
Velké Meziříčí	56	5	15	1	52	52 000	0,5
Žďár nad Sázavou	127	44	71	0	31	31 000	1
kraj Vysočina	1399	138	370	17	499	398 889	8,2

Zdroj: Ministerstvo práce a sociálních věcí ČR

V počtu evidovaných nejsou zařazeni **obyvatelé bez přístřeší**. Tato skupina obyvatel není nijak evidovaná, ale z poznatků odborů sociálních věcí vyplývá, že jejich počet v kraji Vysočina přesahuje hranici 100 a neklesá. Podle potřeby a zejména ročního období využívají služeb azylových zařízení v kraji a zejména v zimním období se pro ně kapacita těchto zařízení stává nedostatečnou. Zaměstnání jsou jen příležitostně, žijí většinou ze sociálních dávek a je vysoká pravděpodobnost, že si prostředky k obživě obstarávají, kromě jiného, i trestnou činností. Další sledovanou skupinou jsou **alkoholici**. Oficiální statistické údaje o této skupině obyvatel vede pouze Ústav zdravotnických informací ČR. Tito občané jsou aktivně krátkodobě a dlouhodobě léčeni a sledováni. Ročně je v kraji Vysočina evidováno v průměru asi 1150 osob, z toho více než 75 % jsou muži. Není zmapován podíl této skupiny osob na páchaní trestné činnosti.

## Drogově závislí

Uvedené údaje (zpracováno na základě anonymního výkazu uživatelů drog – žadatelů o léčbu) se týkají problémových uživatelů drog na území kraje Vysočina, kteří vyhledali pomoc kontaktního centra nebo léčebného zařízení :

Okres	Uživatelé drog					
	2006			2007		
	počet	%	nově evid.	počet	%	nově evid.
Havlíčkův Brod	59	14	43	47	10,8	31
Jihlava	124	29,4	60	138	31,7	42
Pelhřimov	19	4,5	10	13	3	4
Třebíč	146	34,6	65	164	37,6	74
Žďár nad Sázavou	74	17,5	40	74	17	30
kraj Vysočina	422	100	218	436	100,1	181

Zdroj: Krajská hygienická stanice kraje Vysočina

Kromě nelegálních drog je součástí sledování i **patologické hráčství – gambling**. Psychiatrickými léčebnami v kraji Vysočina bylo přijato k prvnímu vyšetření s touto diagnózou v roce 2005 celkem 61 pacientů, v roce 2006 celkem 70 pacientů a v roce 2007 celkem 58 pacientů . Asi 10 % těchto pacientů jsou ženy, převažuje věková skupina 20 a více let. Uvádí se, že na 1 „výherní“ přístroj v ČR připadá 170 obyvatel (Německo 500, Francie 18 000). Prosázená částka na 1 obyvatele stále roste a v roce 2007 činila již 12 200 Kč tj. asi 5 % průměrné hrubé mzdy. Zejména u pokročilých forem patologického hráčství jsou zaznamenány projevy páchaní trestné činnosti – krádeže, podvody, neplacení výživného, násilí ad.

## 2.7. Cizinci, národnostní menšiny a vyloučené lokality

Od roku 2001 je zaznamenán v kraji Vysočina nárůst počtu cizinců s dlouhodobým a trvalým pobytem. Zatímco v roce 2001 jich bylo dle ČSÚ evidováno 4 748, k 31. 12. 2007 to už bylo 8 756 (v celé ČR bylo k 31. 12. 2007 evidováno celkem 392 087 cizinců). Nejvíce cizinců v kraji Vysočina je evidováno ve městech Jihlava, Havlíčkův Brod, Třebíč, Pelhřimov, Žďár nad Sázavou a Moravské Budějovice.

Vývoj počtu cizinců v kraji Vysočina a v ČR od roku 2003:

Okres, kraj	Rok				
	2003	2004	2005	2006	2007
Havlíčkův Brod	876	1041	1255	1379	1918
Jihlava	1689	1444	1525	1783	2229
Pelhřimov	1120	988	1131	1250	1610
Třebíč	1251	1452	1413	1632	1730
Žďár nad Sázavou	1025	956	844	972	1269



# Kraj Vysočina

Vysočina	5961	5881	6168	7016	8756
ČR	249 464	254 294	278 312	321 456	392 087

Počty cizinců s povoleným trvalým a dlouhodobým pobytem dle vybraných národností na území ČR

ČR	2003			2004			2005		
	Ukrajina	Vietnam	Mongolsko	Ukrajina	Vietnam	Mongolsko	Ukrajina	Vietnam	Mongolsko
Vysočina	310	288	29	2480	506	365	2714	613	463
ČR	66 128	29 885	1 616	70 496	31 501	1 798	87 789	36 832	2 435

2006			2007		
Ukrajina	Vietnam	Mongolsko	Ukrajina	Vietnam	Mongolsko
2918	706	626	*	*	*
102 594	40 779	3 280	126 526	50 955	5 967

Zdroj: Policie ČR

\* údaje za rok 2007 nejsou dosud zveřejněny

Ze zkušeností Policie ČR a neziskových organizací zabývajících se integrací cizinců do majoritní společnosti vyplývá, že hlavními překážkami integrace jsou **neznalost českého jazyka a právních předpisů České republiky**. To úzce souvisí i s **neznalostí trestního zákona a zákona o přestupcích**.

## Přehled o sociálně vyloučených lokalitách v kraji Vysočina

Obec	Obyvatelé			Nezaměstnanost		Věková struktura (%)			Vzdělanostní struktura (%)		
	obec celkem	z toho soc.vyl.	Počet (podíl) Romů	míra nez. v obci	nezam. Romů (%)	do 15 let	16 - 60	nad 61	maxim. základní	střední bez maturity	střední s mat. a vyšší
Havlíčkův Brod	24 296	67	50 (75)	5,1	98	45	55	0	nezjištěno	nezjištěno	4
Chotěboř	9 835	176	150 (85)	5,7	92	60	38	2	94	6	0
Jaroměřice n. Rok.	4 219	77	75 (98)	22,5	100	30	60	10	95	3	2
Jihlava-Žižkova ul.	49 865	1 500	900 (60)	7,1	80	60	38	2	95	5	0
Jihlava- H. Kosov	49 865	250	200 (80)	7,1	95	60	35	5	100	0	0
Jihlava - Mlýnská	49 865	67	50 (75)	7,1	80	55	45	0	100	0	0
Kojatice	350	79	75 (95)	12,4	100	35	64	1	100	0	0
Mirošov	176	25	25 (100)	19,8	100	30	70	0	100	0	0
Telč	5 809	79	75 (95)	11,7	94	40	57	3	100	0	0
Třebíč - Záměstí	38 715	nezjištěno	100	13	100	50	43	7	70	30	0
Třebíč - u pošty	38 715	167	50 (30)	13	100	60	30	10	nezjištěno	nezjištěno	nezjištěno
kraj Vysočina			1 750								

Zdroj: Ministerstvo práce a sociálních věcí ČR (Gabalova analýza)

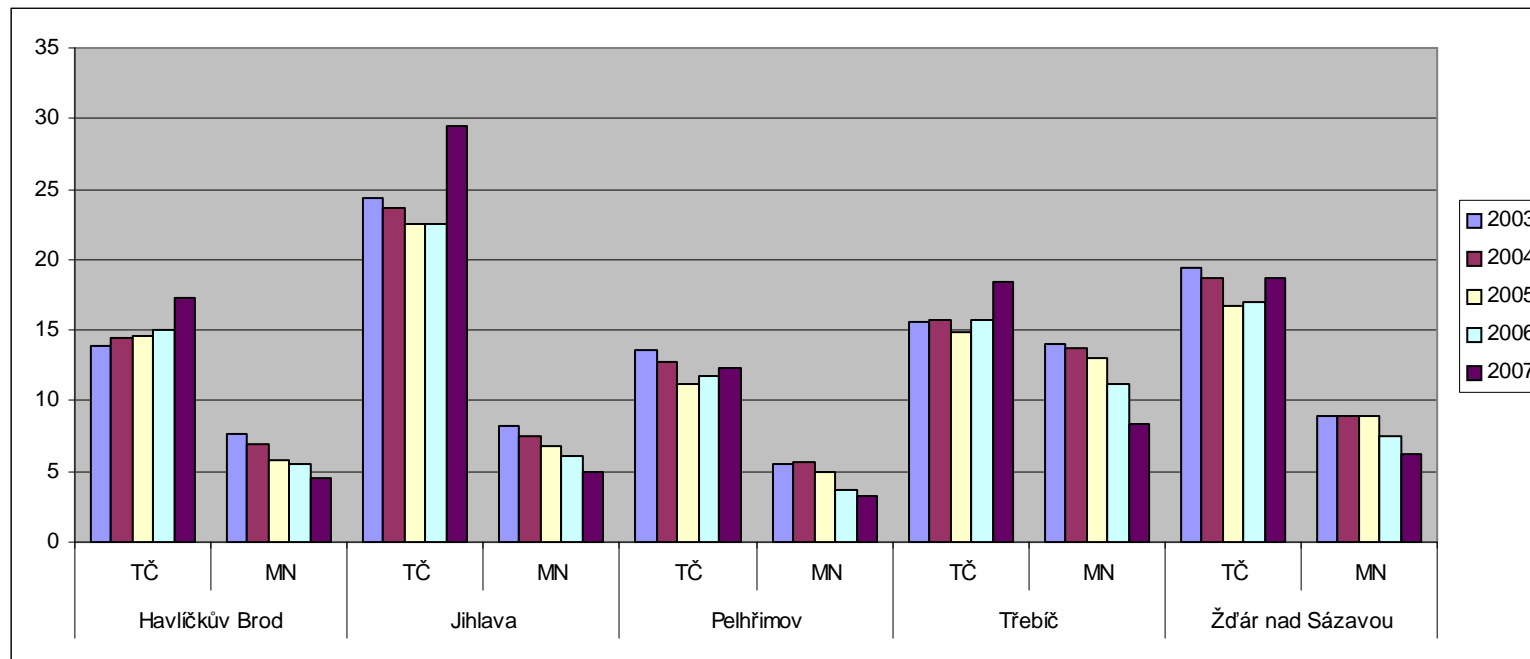
Uvedené lokality byly označeny jako sociálně vyloučené na základě projektu Ministerstva práce a sociálních věcí ČR, který realizovala GAC spol. s r.o. (Gabal analysis and consulting) v roce 2006. Sociálním vyloučením byl označen „proces, v jehož rámci je jedinci, skupině jedinců či komunitě výrazně znesnadňován či zcela zamezován přístup ke zdrojům, pozicím, a příležitostem, které umožňují zapojení do sociálních, ekonomických a politických aktivit majoritní společnosti“. Z uvedené analýzy vyplývá, že nejzávažnějšími problémy těchto lokalit jsou stav bydlení – ve 2 lokalitách (Jihlava-Mlýnská a Mirošov) byl označen za „špatný“, **vysoká nezaměstnanost a nízká úroveň vzdělání**.

## 2.8. Nezaměstnanost

Vývoj trestné činnosti a nezaměstnanosti v kraji Vysočina od roku 2003 ( TČ - počet trestných činů, MN - míra nezaměstnanosti)

Okres	2003		2004		2005		2006		2007	
	TČ	MN	TČ	MN	TČ	MN	TČ	MN	TČ	MN
Havlíčkův Brod	1 386	7,7	1 445	7,0	1 455	5,8	1 498	5,6	1 733	4,5
Jihlava	2 440	8,2	2 365	7,5	2 255	6,8	2 248	6,1	2 942	5,0
Pelhřimov	1 361	5,5	1 275	5,6	1 116	4,9	1 172	3,7	1 237	3,2
Třebíč	1 559	14,0	1 569	13,8	1 494	13,0	1 568	11,1	1 836	8,4
Žďár nad Sázavou	1 947	8,9	1 872	8,9	1 673	8,9	1 698	7,5	1 864	6,2
Kraj celkem	8 693	10,3	8 526	9,5	7 993	8,2	8 184	7,1	9 612	5,6

Zdroj: Policie ČR, ČSÚ



Z výše uvedených údajů a grafu není patrná přímá souvislost mezi nezaměstnaností a kriminalitou. Dle zkušeností Policie ČR, na základě údajů uvedených ve Zprávě o situaci v oblasti veřejného pořádku a vnitřní bezpečnosti v ČR v roce 2006 a na základě poznatků z výzkumu veřejného mínění se trestné činnosti dopouští především **dlouhodobě nezaměstnaní** (z nich pak ti, kteří „nechtějí pracovat“). Údaje o této skupině obyvatel a dalších skupinách jsou uvedeny v následující tabulce:

Ukazatel	ČR					Vysočina				
	2003	2004	2005	2006	2007	2003	2004	2005	2006	2007
Celková míra nezaměstnanosti (MN)	10,3	9,5	8,9	7,7	6	9,2	8,8	8,2	7,1	5,6
Dlouhodobě nezaměstnaní (déle než 1 rok):										
počet	218 336	219 730	212 804	184 909	136 913	8 069	8 609	8 606	7 811	5 646
podíl na celkové pracovní síle	4,2	4,1	4	3,6	2,5	3,1	3,3	3,3	3,1	2,1
Nezaměstnanost věk.skupiny 20-24:										
počet uchazečů	92 240	83 632	69 438	56 016	38 033	4 470	4 162	3 399	2 769	1 889
podíl na celkovém počtu uchazečů	17	15,4	13,6	12,5	10,7	18,7	16,9	14,9	13,8	11,7
Průměrný věk nezaměstnaných:										
	36,3	37,1	38,6	39,2	39,8	35,7	36,6	37,9	38,7	39,2
Nezaměstnanost obyvatel se zákl.vzděláním:										
počet uchazečů	170 270	165 861	156 500	140 919	111 471	5 036	4 914	4 536	4 209	3 457
podíl na celkovém počtu uchazečů	31,4	30,6	30,7	31,4	31,4	21,1	20	19,9	21	21,3

Zdroj: ČSÚ a MPSV

Mezi dlouhodobě nezaměstnané patří dle poznatků úřadů práce velice často i „alkoholici“, občané s „trestní minulostí“, obyvatelé bez přístřeší ad., a je pravděpodobné, že někteří z nich se dostávají do styku s kriminalitou. Jednou z mála možností jak tyto skupiny obyvatel zaměstnat jsou, dle úřadů práce, **veřejně prospěšné práce**, které zajišťují obce. Vytvářením podmínek pro výkon veřejných prací ve spolupráci s úřady práce by obce pomohly snížit velikost skupiny obyvatel dlouhodobě nezaměstnaných.



### 3. Institucionální analýza

Cílem institucionální analýzy je získat přehled a provést vyhodnocení dosavadních aktivit orgánů státní správy, samosprávy, nestátních neziskových organizací a dalších institucí v oblasti prevence kriminality na území kraje Vysočina.

#### 3.1. Aktivity orgánů samosprávy v oblasti prevence kriminality

##### 3.1.1. Aktivity na úrovni měst a obcí

Přehled o čerpání finančních prostředků poskytnutých v rámci programu Partnerství obcím kraje Vysočina od jeho zavedení v roce 2001:

Obec	poskytnutá dotace v tis. Kč							
	2001	2002	2003	2004	2005	2006	2007	celkem
Jihlava	300	300	907	207	217	0	0	1931
Třebíč	0	0	1100	1080	618	450	600	3848
Havlíčkův Brod	400	570	1054	420	0	0	0	2444
Žďár nad Sázavou	0	0	0	0	940	432	700	2072
Pelhřimov	0	0	0	0	1400	0	0	1400
Velké Meziříčí	0	0	0	0	1360	0	0	1360
Humpolec	0	0	0	0	0	696	0	696
Chotěboř	0	0	0	0	69	0	0	69
Nová Říše	0	0	0	0	0	196	0	196
Polná	0	0	0	0	0	535	0	535
Telč	0	0	0	0	0	196	0	196
Třešť	0	0	0	0	0	0	351	351
Celkem	700	870	3061	1707	4604	2505	1651	15098

Ročně byla poskytnuta městům a obcím kraje Vysočina, které se do této aktivity zapojily státní dotace na prevenci kriminality v průměru ve výši 2 157 tis. Kč.

Přehled o aktivitách obcí s rozšířenou působností kraje Vysočina v roce 2007:

Obec	Finanční prostředky vynaložené na prevenci kriminality v roce 2007 (v tis. Kč)										
	z programu Partnerství			od kraje Vysočina			vlastní			celkem	ostatní
	soc.prev.	sit.prev.	info	soc.prev.	sit.prev.	info	soc.prev.	sit.prev.	info		
Bystřice nad Pern.	0	0	0	0	137	0	99	0	0	99	350
Havlíčkův Brod	0	0	0	0	0	0	360	765	0	1125	0
Humpolec	0	0	0	0	0	0	129	0	0	129	0
Chotěboř	0	0	0	0	28	0	38	0	6	44	0
Jihlava	0	0	0	0	250	0	0	0	0	0	0
Mor. Budějovice	0	0	0	0	0	0	242	18	0	260	0
Náměšť nad Osl.	0	0	0	0	0	0	0	0	0	0	0
N. Město na Mor.	0	0	0	150	0	14	115	0	14	129	0
Pacov	0	0	0	0	0	0	0	0	0	0	0
Pelhřimov	0	0	0	0	0	0	0	16	86	102	0
Světlá nad Sáz.	0	0	0	95	0	0	330	584	200	1114	0
Telč	0	0	0	120	0	0	37	83	2	122	0
Třebíč	600	0	0	0	0	0	365	470	20	855	0
Velké Meziříčí	0	0	0	0	0	0	100	130	0	230	0
Žďár nad Sáz.	0	700	0	0	0	0	0	230	0	230	0
celkem	600	700	0	365	415	14	1815	2296	328	4439	350

Vlastní výdaje obcí s rozšířenou působností na prevenci kriminality činí ročně asi 4,5 mil. Kč. Po odečtení výdajů Magistrátu města Jihlava a města Třebíč je to v průměru asi 3 mil. Kč ročně.

Významnou úlohu v prevenci kriminality sehrávají **obecní policie**. V současné době je obecní policie zřízena ve městech Jihlava, Třebíč, Žďár nad Sázavou, Havlíčkův Brod, Velké Meziříčí, Chotěboř, Nové Město na Moravě, Moravské Budějovice, Světlá nad Sázavou a v jejich řadách působí v celém kraji Vysočina 162 strážníků. Například v loňském roce obecní policie řešila celkem 43 269 událostí, z toho 36 877 přestupků v oblasti silničního provozu. Ze strany Policie ČR je pozitivně hodnocena spolupráce s obecní policií, zejména vzájemné propojení a využívání **kamerových dohlížecích systémů**. V současné době jsou tyto systémy instalovány ve městech Jihlava, Třebíč, Žďár nad Sázavou, Havlíčkův Brod, Humpolec, Pelhřimov, Velké Meziříčí, Chotěboř, Bystřice nad Pernštejnem a Náměšť nad Oslavou. Dle poznatku odborných pracovníků Ministerstva vnitra ČR však města a obce kraje Vysočina využívají této možnosti méně než v ostatních krajích. Přitom jde o opatření, které lze využít jak preventivně, tak represivně (pomoc při odhalování pachatelů). O instalaci nových nebo rozšíření stávajících kamerových systémů uvažují například města Bystřice nad Pernštejnem, Telč nebo Nové Město na Moravě.

### 3.1.2. Aktivity na úrovni kraje Vysočina

V předcházejících letech realizoval kraj Vysočina následující aktivity, které byly označeny jako priority kraje:

#### Situační prevence

##### Dotace na ochranu obecního nemovitého majetku

- dotace se poskytují z rozpočtu kraje Vysočina na zabezpečení a ochranu obecního nemovitého majetku prostřednictvím prvků technické ochrany. Ročně kraj poskytuje obcím dotace ve výši asi 1,4 mil. Kč, obce se podílejí ročně téměř 2 mil. Kč. Přetrvávající zájem o tuto preventivní aktivitu dokazuje rok 2008, ve kterém obce požádaly o 75 dotací ve výši téměř 2 mil. Kč. Počet případů vloupání do uvedených objektů se sice výrazně snížil, ale způsobená škoda poklesla z 1,5 mil. Kč v roce 2004 na 539 tis. Kč v roce 2007, tj. o 36 %.
- přehled o vyplacených dotacích:

Rok	Počet dotací	Dotace kraje	Podíl obce	Celkem
2004	133	2 534 203	3 358 479	5 892 682
2005	45	878 173	1 009 664	1 887 837
2006	40	1 015 484	1 497 834	2 513 318
2007	48	1 289 056	1 813 638	3 102 694
Celkem	266	5 716 916	7 679 615	13 396 531

#### Sociální prevence

##### Grantový program prevence kriminality

- jedná se o grantový program financovaný z Fondu Vysočiny zaměřený na specifické programy prevence kriminality. Tento program je určen především pro nestátní neziskové organizace (NNO), školy, ale i obce a je realizován od roku 2004
- v letech 2004 až 2007 požádaly NNO, školy a obce o podporu realizace 54 projektů a byla jim poskytnuta dotace v celkové výši 4, 75 mil. Kč. Na zájmu NNO z předcházejících let byla na rok 2008 byla vyčleněna částka 2 mil. Kč. Na realizaci projektů se musí žadatelé podílet vlastními prostředky (prostředky z jiných zdrojů) ve výši min. 40 % z celkového objemu, což představuje ročně částku asi 2 mil. Kč.

### Koordinace prevence kriminality

Činnost měst a obcí na úseku prevence kriminality je organizována na základě schválených programů, prostřednictvím komisí pro prevenci kriminality, pravidelnými poradami se zainteresovanými orgány a institucemi, případně podle potřeby projednáním konkrétních případů v příslušných orgánech města. Programy prevence kriminality mají zpracované a schválené města Žďár nad Sázavou, Pelhřimov, Humpolec a Přebyslav. Komise pro prevenci kriminality pracuje ve Žďáře nad Sázavou, Pelhřimově, Humpolci a Polné. Pravidelné porady se zástupci PČR, PMS a dalšími institucemi na nichž je posuzován stav na úseku prevence kriminality jsou konány v Jihlavě, Třebíči, Žďáře nad Sázavou, Pelhřimově, Humpolci, Novém Městě na Moravě, Polné, Přebyslavi, Světlé nad Sázavou, Chotěboři, Jaroměřicích nad Rokytnou a v Bystřici nad Pernštejnem. Některé obce, např. Bystřice nad Pernštejnem, řeší problémy na úseku prevence kriminality prostřednictvím komise péče o děti.

## 3.2. Aktivity orgánů státní správy

### 3.2.1. Probační a mediační služba České republiky

#### Přehled probačních programů na střediscích PMS kraje Vysočina v roce 2007

##### **PMS Havlíčkův Brod**

nemají probační programy

##### **PMS Jihlava**

akreditovaný probační program Právo pro každý den - skupinový

- cílová skupina: 15-18 let
- výše dotací v r. 2007: 84.000,-Kč – finance z Ministerstva spravedlnosti za spoluúčasti Oblastní charity Jihlava

##### **PMS Pelhřimov**

akreditovaný probační program Právo pro každý den - skupinový

- cílová skupina: 15-18 let
- výše dotací v r. 2007 – středisko nemá informace, protože realizátorem programu je v celém Jihočeském soudním kraji Centrum sociálních služeb

##### **PMS Třebíč**

akreditovaný probační program MOST - individuální

- cílová skupina: 15-18 let + mladí dospělí (do 23 let)
- výše dotací v r. 2007: 0,-Kč (chybou Ministerstva spravedlnosti při rozdělování dotací, realizátorem Oblastní charita Třebíč; (v roce 2006 byl projekt podpořen z Ministerstva spravedlnosti částkou cca 70.000,-Kč)

akreditovaný probační program Šance ve Středu – individuální

- cílová skupina: 15-18 let
- výše dotací v r. 2007: 118 000,-Kč – finance z Ministerstva spravedlnosti

akreditovaný probační program Právo pro každý den - skupinový

- cílová skupina: 15-18 let
- výše dotací v r. 2007: 30.000,-Kč – finance Města Třebíč

##### **PMS Žďár nad Sázavou**

akreditovaný probační program Právo pro každý den - skupinový

- cílová skupina: 15-18 let
- výše dotací v r. 2007: v tomto roce nerealizován (v roce 2006 proběhl pilotní běh programu).

Přehled o počtu případů řešených PMS v kraji Vysočina v roce 2007

<b>Středisko</b>	<b>případů celkem</b>	<b>z toho do 18</b>	<b>z toho PP s D a NVD</b>
Havlíčkův Brod	171	37	11
Jihlava	254	47	10



# Kraj Vysočina

Pelhřimov	187	46	6
Třebíč	319	36	12
Žďár nad Sázavou	205	43	13

*Použité zkratky: PP s D - podmíněně propuštění s dohledem  
NVD - náhrada vazby dohledem*

### 3.3. Aktivity nestátních neziskových organizací

Přehled o aktivitách vybraných nestátních neziskových organizací v kraji Vysočina (sociální prevence)

Název organizace	Úroveň a druh prevence	Cílová skupina -P(pachatelé), O(oběti), R (rizikovní jedinci)	Působnost lokalita	Počet zaměstnanců
Diecézní charita, Oblastní charita Jihlava - Centrum U Větrníku	sekundární	R - žáci stř. škol a učilišť	Jihlava	5
	terciární	R - drogově závislí, sociálně exkludovaní	Jihlava	
Diecézní charita, Oblastní charita Jihlava - Klub Vrakbar	primární	P - studenti a učni stř. škol a učilišť R- neorganizovaná mládež 14-19 let	Jihlava Jihlava	6
	sekundární	metodici škol, třídní učitelé, rodiče	Jihlava	
Diecézní charita Oblastní charita Jihlava - ERKO (dříve Romské centrum)	sekundární	R - romské děti a mládež	Jihlava	6
Diecézní charita, Oblastní charita Jihlava - Malá řemesla	primární	R - nezaměstnaná mládež 16-26 let	Jihlava	3
	sekundární	P - pachatelé méně závažných trestných činů	Jihlava	
Diecézní charita, Oblastní charita Třebíč Probační program MOST	terciární	P - pachatelé 15-18 let(uživatelé drog a alkoh.)	Třebíč	0,35
Diecézní charita, Oblastní charita Žďár n.S. Nadosah-centrum prevence	primární	R - skejťáci, exper. s návykovými látkami R- děti a mládež ve věku 12-20 let	region Bystřice n.P.	4
Diecézní charita, Oblastní charita Žďár n.S. Ponorka-centrum prevence	primární	R - žáci základních a středních škol R - 13 až 20 let	město a lokalita Žďár n.S.	4
	sekundární	R - školní mládež P - 13až 20 let, O - dětské oběti		
Občanská poradna Jihlava	sekundární	P - všechny cílové skupiny O - cizinci, mládež 15 až 25 let, senioři R - cizinci	okres Jihlava	1
Občanská poradna Třebíč	primární	O - matky s dětmi, zdravotně postižení, R - dlouhodobě nezaměstnaní, sociálně vylouč.	okres Třebíč	0,5
	sekundární	O - oběti domácího násilí, majetkové krim.		
Sdružení Nové Město na Moravě	primární	R - děti a mládež ve věku 6 až 20 let	Nové Město na Moravě	1,15
	sekundární	R - děti a mládež ve věku 6 až 20 let		
Střed Třebíč	sekundární	O - ohrožené děti P - mladiství pachatelé a prvopachatelé	okres Třebíč	17
	terciární	R - predelikventní děti a mládež		

Z uvedených údajů vyplývá, že většina neziskových organizací se zaměřuje na potenciální pachatele z řad nezletilých a mladistvých. Žádná z organizací se dle poskytnutých údajů **nezabývá recidivisty, případně osobami vracejícími se z výkonu trestu.**

### 3.4. Informace o institucích v oblasti prevence kriminality v kraji Vysočina

Přehled o personálním vybavení referátů sociálních věcí v působnosti ORP kraje Vysočina

Obec	Počet pracovníků na úseku					
	OPD	kurátoři mládež	sociální kurátoři	sociální asistenti	protidrogový koordinátor	romský poradce
Bystřice nad Pernštejnem	4	1	0,4	0	0	0
Havlíčkův Brod	6	2	0,7	0	0	1
Humpolec	2,8	1	0,4	0	0	1
Chotěboř	4	1	0,5	0	0	1
Jihlava	13	4	0,5	0	0	1
Moravské Budějovice	4	1	0,2	0	0	1
Náměšť nad Oslavou	2	2	0,7	0	0	1
Nové Město na Moravě	3	1	0,3	0	0	1
Pacov	2	0,2	0,4	0	0	1
Pelhřimov	5,5	1	0,7	0	0	1
Světlá nad Sázavou	5	5	0,2	0	0	1
Telč	2,1	1	0,2	0	0	1
Třebíč	9	2	1	0	0	1
Velké Meziříčí	4	1	0,5	0	0	1
Žďár nad Sázavou	4	1	1	0	0	1
kraj Vysočina	70,4	24,2	7,7	0	1	13

*Zdroj: obce kraje Vysočina*

*Použité zkratky: OPD – oddělení péče o děti*

Z přehledu vyplývá, že obce kraje Vysočina nevyužívají možnosti zřízení pozice sociálních asistentů pro terénní sociální práci, na kterou mohou obdržet dotaci z Ministerstva práce a sociálních věcí. V předcházejících letech této možnosti využívalo pouze město Chotěboř. Podmínkou pro čerpání dotace na zřízenou pozici je její obsazení na plný úvazek. Řešením romské problematiky, jsou v podmínkách obcí kraje Vysočina pověřováni pracovníci sociálních odborů v rámci kumulovaných funkcí. Přesný objem úvazků na jednotlivých obcích není sledován.

## Přehled o zařízeních a službách sociální péče v působnosti ORP kraje Vysočina

Obec	ústavy soc.péče	věznice	PPP	střediska vých.péče	azylové domy	poradny AT	protidrog. zařízení	noclehárny bezdromovci	nízkoprah. centra	občanské poradny	linky důvěry
Bystřice nad Pernštejnem	0	0	1	0	0	1	0	0	1	1	0
Havlíčkův Brod	2	0	1	0	1	1	0	0	0	1	0
Humpolec	0	0	0	0	0	2	0	0	0	0	0
Chotěboř	0	0	0	0	1	0	0	0	0	0	0
Jihlava	2	0	0	0	2	0	1	0	2	1	0
Moravské Budějovice	1	0	1	0	0	0	0	0	1	0	0
Náměšť nad Oslavou	1	0	1	0	0	0	0	0	0	0	0
Nové Město na Moravě	1	0	0	0	0	0	0	0	1	1	0
Pacov	0	0	0	0	0	0	0	0	1	0	0
Pelhřimov	0	0	0	0	0	1	0	0	0	1	0
Světlá nad Sázavou	0	1	1	0	0	0	0	0	1	0	0
Telč	0	0	0	0	0	0	0	0	0	0	0
Třebíč	2	0	1	0	2	1	1	1	3	1	1
Velké Meziříčí	1	0	0	0	0	0	0	0	0	0	0
Žďár nad Sázavou	0	0	0	0	2	0	0	0	2	0	0
kraj Vysočina	10	1	6	0	8	6	2	1	12	6	1

Použité zkratky: PPP - pedagogicko psychologické poradny

AT - poradny pro alkoholiky a toxikomany

Na základě uvedeného přehledu, z analýzy kriminality věnované pachatelům trestných činů a z údajů uvedených v kapitole 2.5. a v kapitole 3.2.1. je možno konstatovat, že v **kraji chybí středisko výchovné péče pro děti a mládež** s projevy poruchy chování, **domy na půli cesty** pro osoby, které opouštějí školská zařízení pro výkon ústavní nebo ochranné výchovy, případně pro osoby z jiných zařízení pro děti a mládež, jakož i pro osoby propuštěné z výkonu trestu odnětí svobody nebo ochranné léčby. Z výzkumu veřejného mínění vyplývá, že jen **málo občanů má povědomí o nabídkách služeb** neziskových organizací **pro oběti trestných činů**. Mezi tyto organizace se řadí i linky důvěry. V současné době působí v kraji Vysočina pouze Linka důvěry STŘED.

### 3.5. Pomoc obětem trestné činnosti

#### 3.5.1. Organizace poskytující pomoc obětem trestné činnosti

Z údajů o obětech trestných činů od roku 2003 (kapitola 1.2.7.) vyplývá, že jejich počet neklesá. Jednou z oblastí prevence kriminality je i pomoc obětem trestných činů. Vedle přímé pomoci orgánů a institucí, které přicházejí do styku s oběťmi trestných činů (Policie ČR, obecní policie, PMS, odbory sociálních věcí měst a obcí ad.) se pomocí obětem trestných činů zabývají i neziskové organizace. Z výsledků výzkumu veřejného mínění vyplývá, že by asi 50 % občanů, v případě, že se stane obětí trestného činu, vyhledalo pomoc specializované organizace. Na druhé straně však tuto službu využívá jen asi 10 % obětí. Z pohledu prevence je zajímavé, že asi 1/4 respondentů uvedla, že nezná žádnou takovou organizaci. V kraji Vysočina v roce 2007 uvedlo celkem 24 neziskových organizací, že se zabývá prevencí kriminality, z toho 10 se zaměřuje i na pomoc obětem trestných činů. K nim lze připočítat také některé školy, které se pravidelně zapojují do grantového programu prevence kriminality vyhlašovaného krajem Vysočina, na který je vyčleňována dotace ve výši 1,5 mil. Kč. Mezi neziskové organizace zabývající se pomocí obětem trestných činů patří především občanské poradny Třebíč a Jihlava, oblastní diecézní charity V Jihlavě, Třebíči a Žďáře nad Sázavou, občanské sdružení Střed Třebíč, Sdružení Nové Město na Moravě, Evropská unie pro lidská práva Jihlava, Centrum pro multikulturní vzdělání Jihlava, Ječmínek Žďár nad Sázavou, Apoštolská církev Jihlava ad. Přehled o zaměření preventivních programů na pomoc obětem trestných činů v roce 2007 poskytuje následující tabulka:

Organizace	Cílová skupina	Zaměření pomoci
Občanská poradna Jihlava	Cizinci, mládež 15-25 r.	Domácí násilí, spotřebitelská tematika
Občanská poradna Třebíč	Ženy, děti, senioři	Majetkové vyrovnání, dluhy, domácí násilí
Střed Třebíč	Nezletilí, mladiství	Šikana, domácí násilí
Sdružení N. Město n.Mor.	Nezletilí, ženy	Šikana, domácí násilí, majetková kriminalita
Charita Třebíč	Věková skupina 12-20 r.	Pomoc tzv. submisivním obětem
Charita Žďár n. Sázavou	Nezletilí	Šikana
EU pro lid. práva Jihlava	Nespecifikováno	Nespecifikováno
Centrum Jihlava	Cizinci, národ. menšiny	Xenofobie, rasismus
Ječmínek Žďár n.Sázavou	Nezletilí, mladiství	Domácí násilí, šikana, týrání dětí
Apoštolská církev Jihlava	Nezletilí, mladiství	Domácí násilí
ZŠ N. Město n. Moravě	Věk. skupina 14–15 r.	Právní vědomí, chování v probl. situacích
ZŠ Třebíč, Cyrilomet. ulice	Děti do 15 r.	Pomoc tělesně a mentálně postiženým
ZŠ Speciální Jihlava	Dospívající děti a mlád.	Pomoc tělesně a mentálně postiženým
Gymnázium M. Budějovice	Středoškolská mládež	Psychologická pomoc (šikana)

Od 1. ledna 2007 působí v kraji Vysočina v souladu se zákonem č. 108/2006 Sb., o sociálních službách Intervenční centrum, což je pracoviště poskytující sociálně právní pomoc osobám ohroženým domácím násilím a současně koordinující postup zainteresovaných orgánů. V případech „vykázání“ spolupracuje s Policií ČR. Institutu vykázání/zákazu vstupu (oprávnění Policie ČR rozhodnout o vykázání ze společného obydlí a zákazu vstupu do něj) bylo v roce 2007 využito v kraji Vysočina ve 30 případech, což je třetí nejnižší počet v rámci České republiky. V celé republice to bylo za stejné období 862 případů, tj. v průměru 61,5 případu na kraj. Za instituci, která se nejvíce zasazuje o řešení problematiky domácího násilí je považován Bílý kruh bezpečí. V kraji Vysočina dosud nebyla zřízena poradna této instituce.



### **3.5.2. Možnosti obrany a ochrany před trestnou činností**

Významnou součástí prevence kriminality je snaha o aktivní zapojení občanů, právnických osob a majitelů nemovitostí do ochrany osobní bezpečnosti a svého majetku. Podle výsledků výzkumu veřejného mínění a viktimologického výzkumu jsou využívána nejčastěji následující opatření nebo prostředky :

- vyhýbání se hloučkům podezřelých osob (využívá asi 88 % dotázaných)
- vyhýbání se nebezpečným místům (74%)
- pojištění proti úrazu (62 %)
- nevycházení ve večerních a nočních hodinách (41 %)
- ochranný prostředek (sprej, boxer apod. – 25 %)
- absolvování kursu sebeobranu (10 %).

Mezi nejčastější opatření a prostředky k ochraně svého majetku patří zejména:

- důsledné uzamykání vchodu do domu (využívá asi 88 % dotázaných)
- vzájemné informování o místě pobytu mimo domov (76 %)
- pojištění proti majetkové škodě (70 %)
- instalace bezpečnostních prvků do dveří a oken (alarmy, speciální zámky, mříže apod. – 56 %)
- hlídací pes (39 %)
- autoalarm (33 %).